

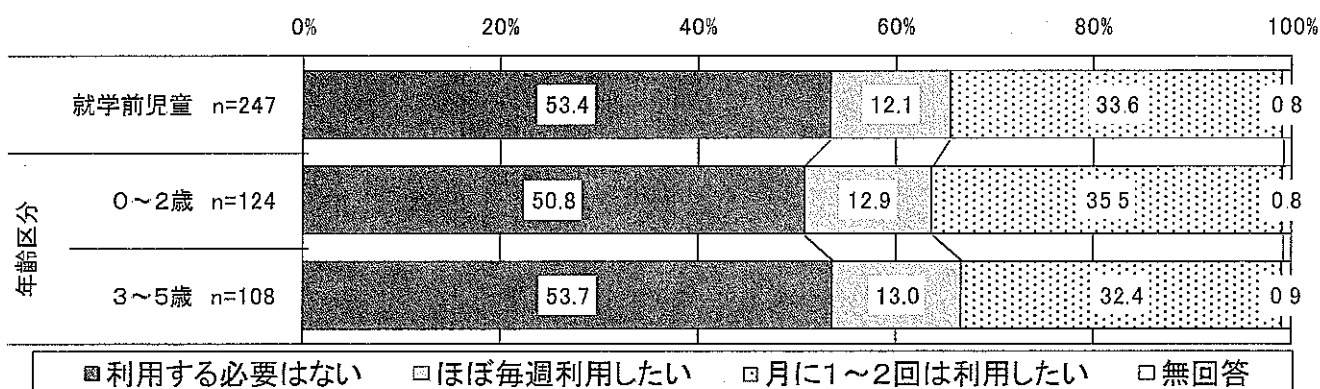
## 6. 土曜・休日や長期休暇中の教育・保育事業の利用希望

問 21 宛名のお子さんについて、土曜日と日曜日・祝日に、定期的な教育・保育の事業の利用希望はありますか（一時的な利用は除きます）。希望がある場合は、利用したい時間帯を、(例)09時～18時のように24時間制でご記入ください。なお、これらの事業の利用には、一定の利用者負担が発生します。※保育・教育事業とは、幼稚園、保育所、認可外保育施設などの事業を指しますが、親族・知人による預かりは含みません。

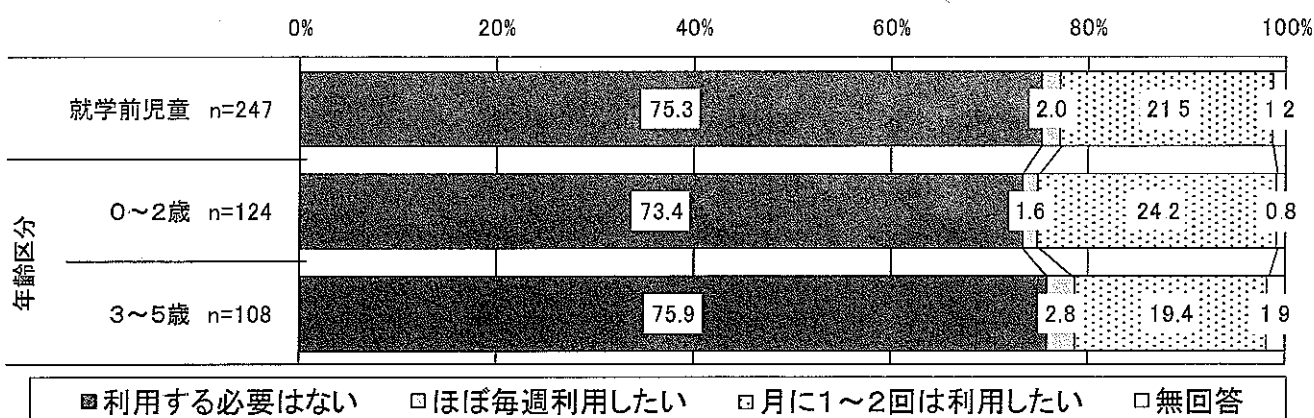
(1) もしくは(2)で、「3月に1～2回は利用したい」に○をつけた方にうかがいます。毎週ではなく、たまに利用したい理由は何ですか。当てはまる番号すべてに○をつけてください。

- ・定期的な教育・保育の事業について土曜日の利用希望についてみると、「利用する必要はない」が最も多く、53.4%となっています。次いで「月に1～2回は利用したい」が33.6%、「ほぼ毎週利用したい」が12.1%となっています。
- ・日曜日・祝日の利用希望についてみると、「利用する必要はない」が最も多く、75.3%となっています。次いで「月に1～2回は利用したい」が21.5%、「ほぼ毎週利用したい」が2.0%、「不明」が1.2%となっています。

図表 6 4 教育・保育の事業 土曜日の利用意向

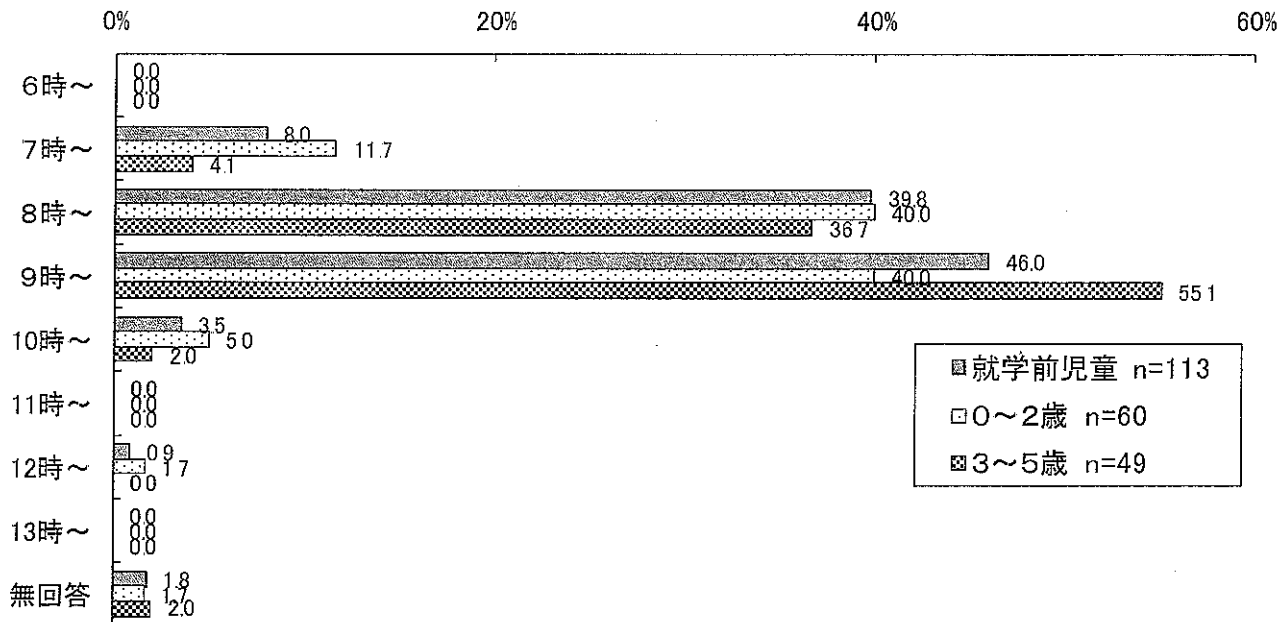


図表 6 5 教育・保育の事業 日曜祝日の利用意向

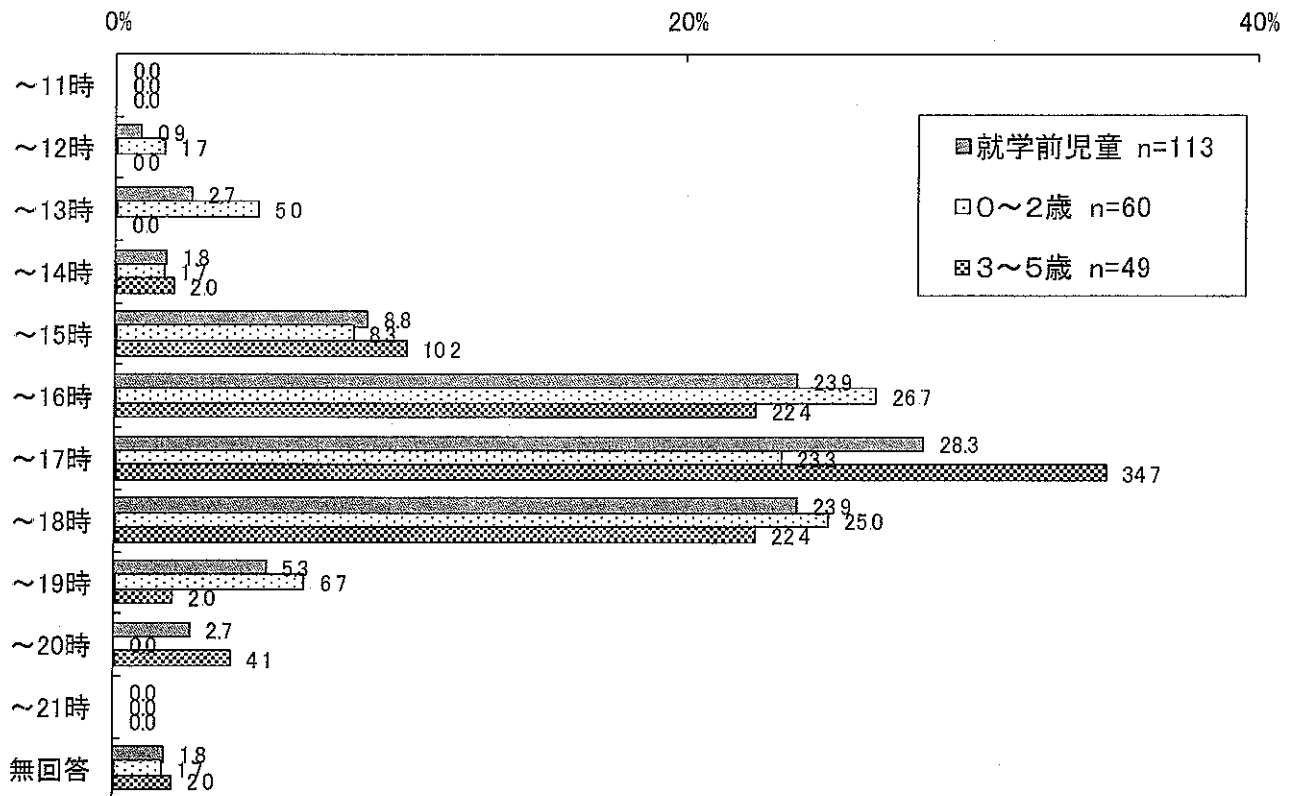


- ・土曜日の利用開始希望時刻についてみると、「9時～」が最も多く、46%となっています。次いで「8時～」が39.8%、「7時～」が8%、「10時～」が3.5%となっています。
- ・希望終了時刻についてみると、「～17時」が最も多く、28.3%となっています。次いで「～16時」が23.9%、「～18時」が23.9%、「～15時」が8.8%となっています。

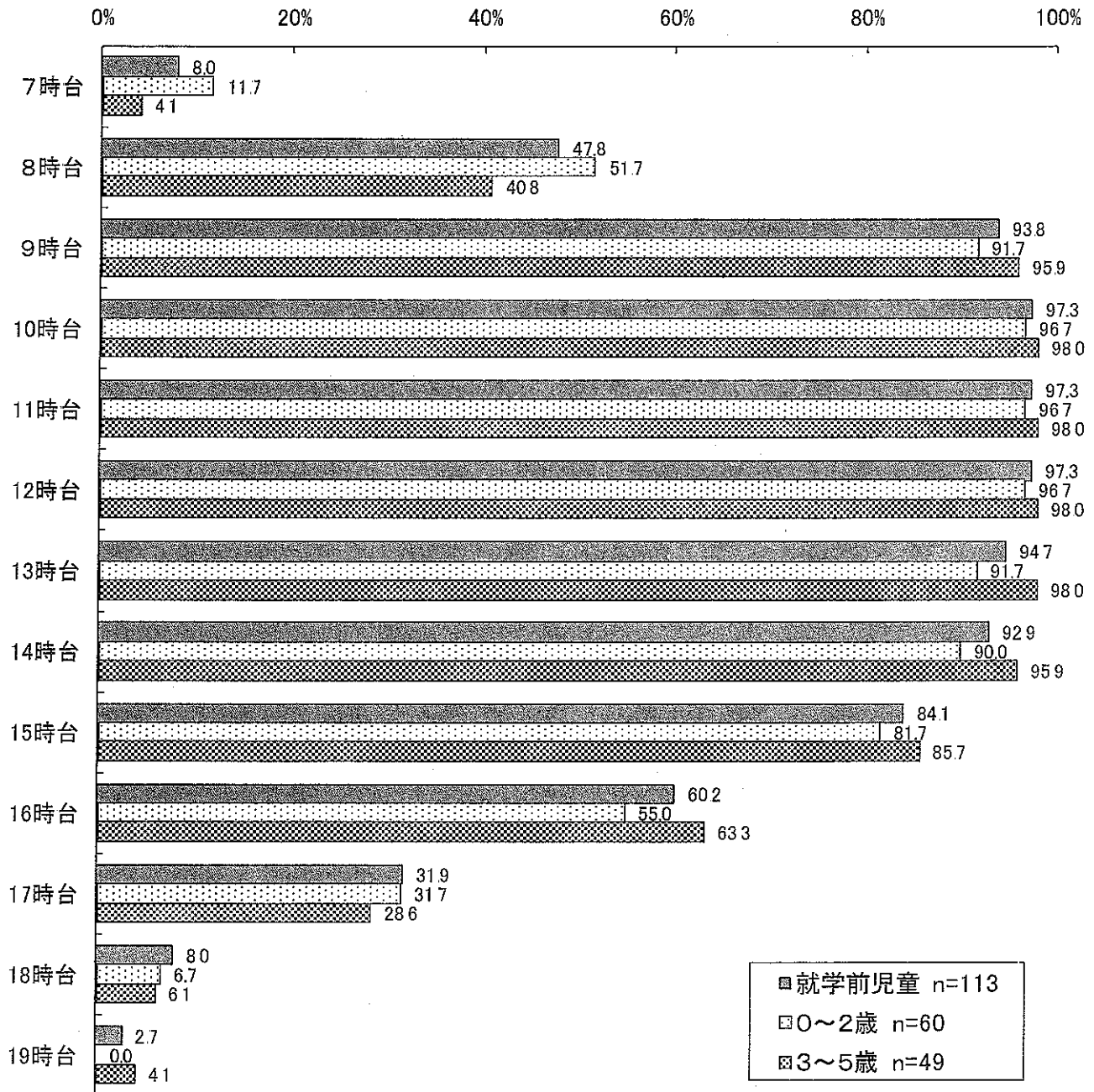
図表 6 6 教育・保育の事業 土曜日開始時刻〔希望〕



図表 6 7 教育・保育の事業 土曜日終了時刻〔希望〕

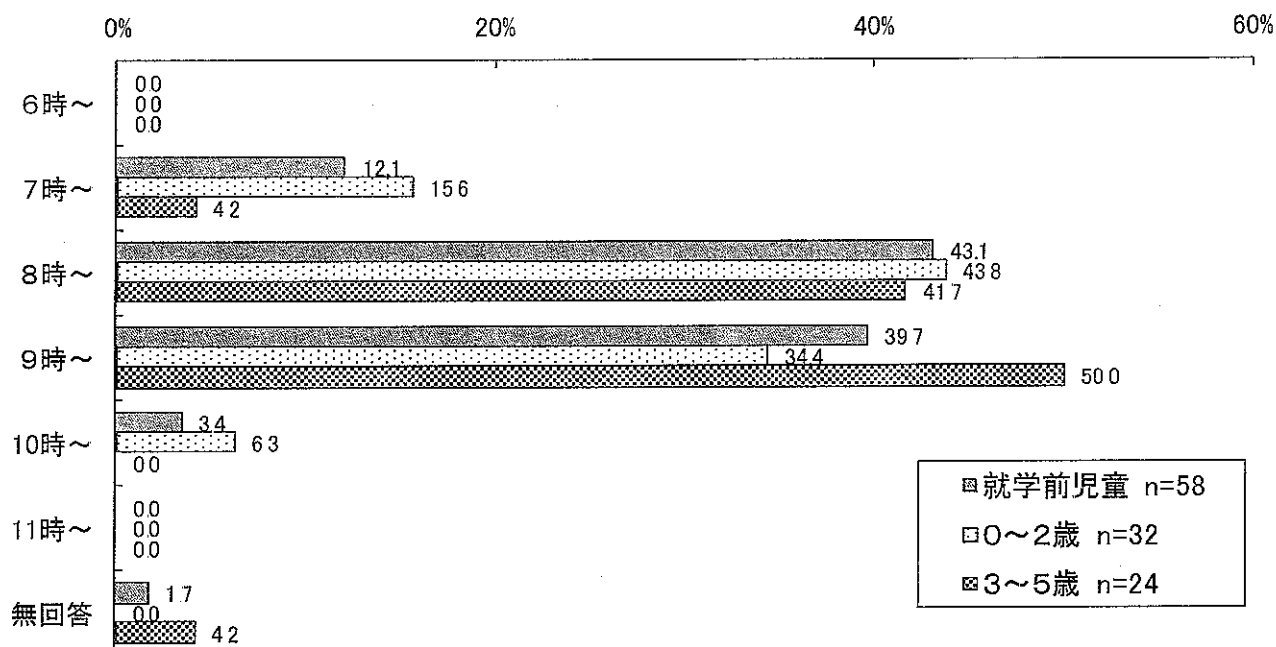


図表68 教育・保育の事業 土曜日 利用開始から終了までの時間帯〔希望〕

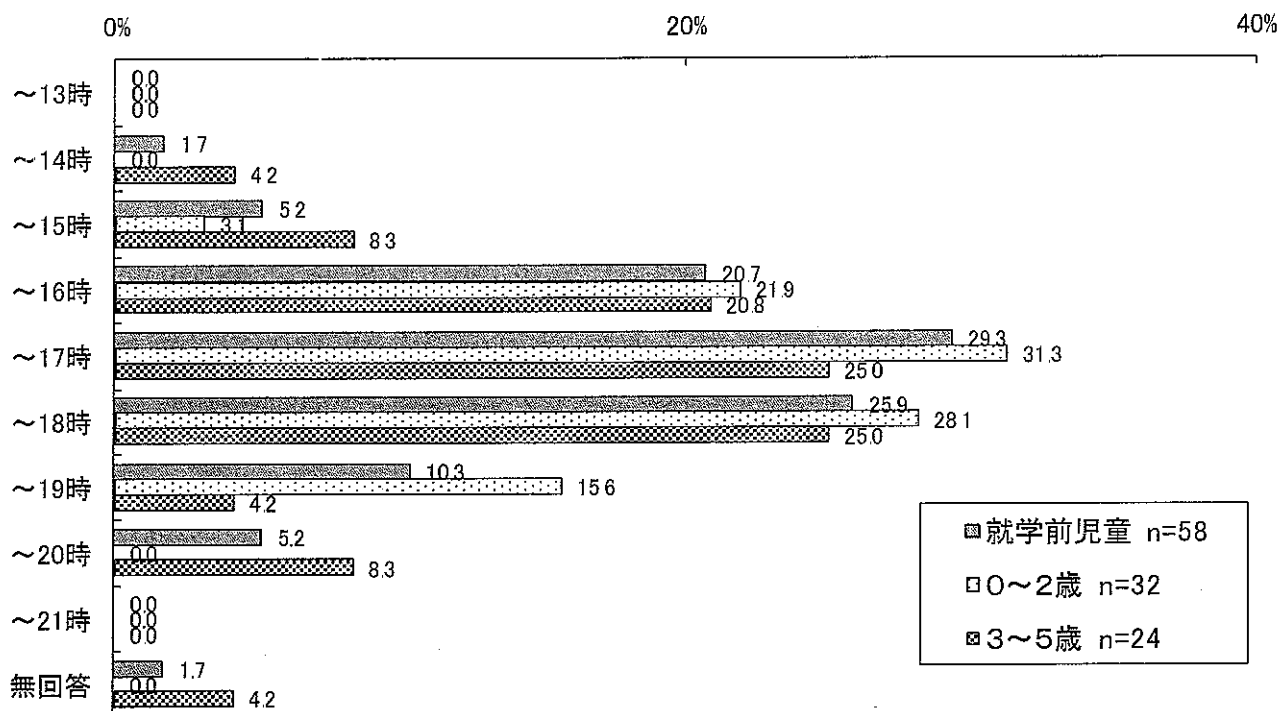


- ・土曜日の利用開始希望時刻についてみると、「8時～」が最も多く、43.1%となっています。次いで「9時～」が39.7%、「7時～」が12.1%、「10時～」が3.4%となっています。
- ・希望終了時刻についてみると、「～17時」が最も多く、29.3%となっています。次いで「～18時」が25.9%、「～16時」が20.7%、「～19時」が10.3%となっています。

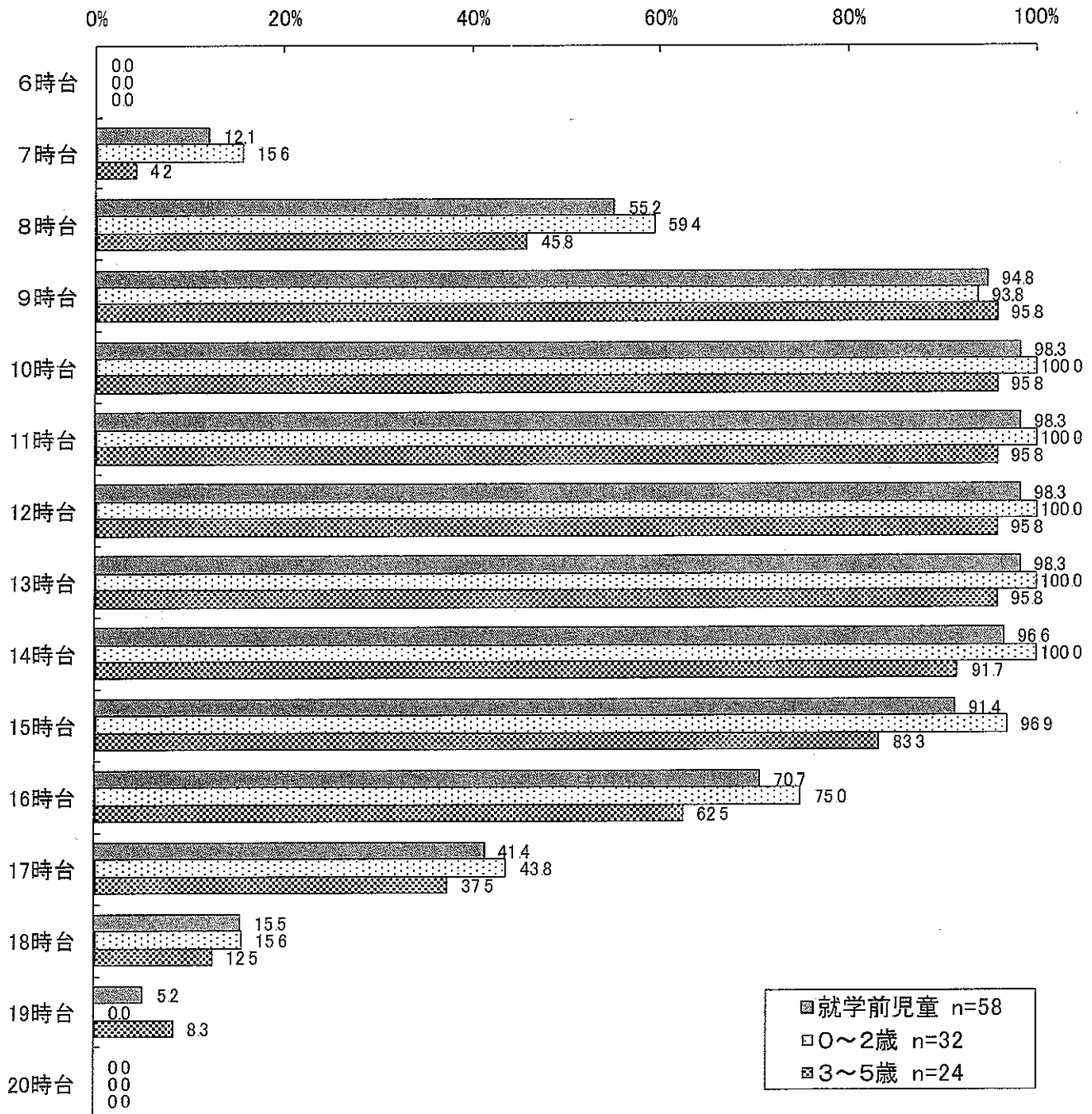
図表 6 9 教育・保育の事業 日曜祝日開始時刻〔希望〕



図表 7 0 教育・保育の事業 日曜祝日終了時刻〔希望〕



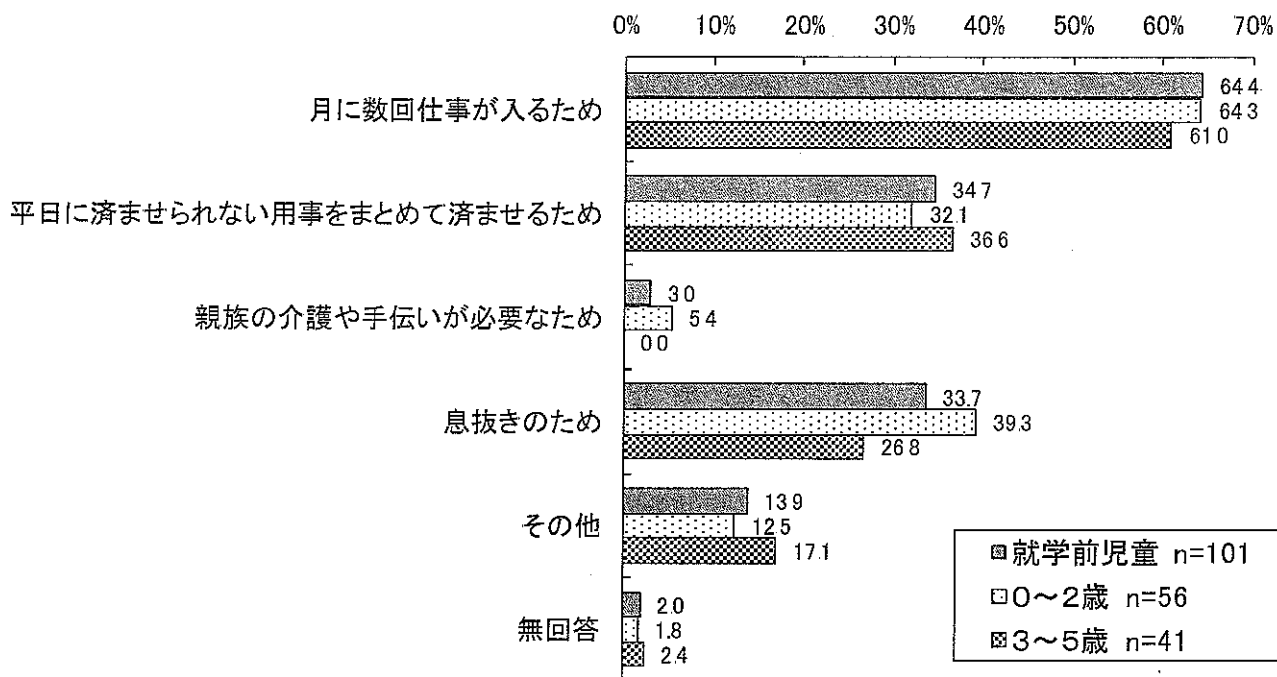
図表 7 1 教育・保育の事業 日曜祝日 利用開始から終了までの時間帯〔希望〕



問 22-1 問 22 で、「3. 週に数日利用したい」に○をつけた方にうかがいます。毎日ではなく、たまに利用したい理由はなんですか。当てはまる番号すべてに○をつけてください。

- ・土曜日または日曜祝日の利用について「週に数日利用したい」理由をみると、「平日に済ませられない用事をまとめて済ませるため」が最も多く、34.7%となっています。次いで「息抜きのため」が33.7%、となっています。

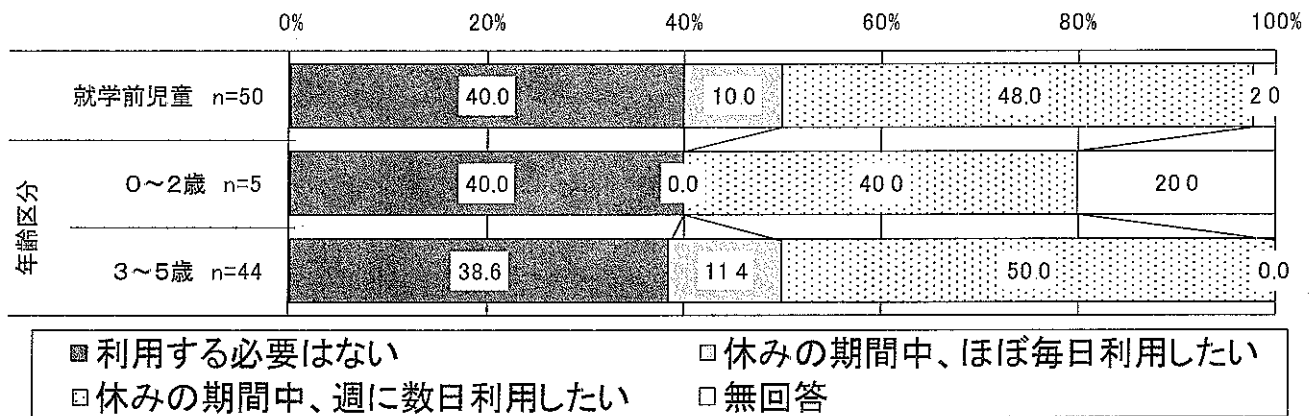
図表 7 2 教育・保育の事業 土日について週に何日か利用したい理由



問 22 「幼稚園」を利用されている方にうかがいます。宛名のお子さんについて、夏休み・冬休みなど長期の休暇期間中の教育・保育の事業の利用を希望しますか。希望がある場合は、利用したい時間帯を、(例)09時～18時のように24時間制でご記入ください。なお、これらの事業の利用には、一定の利用者負担が発生します。

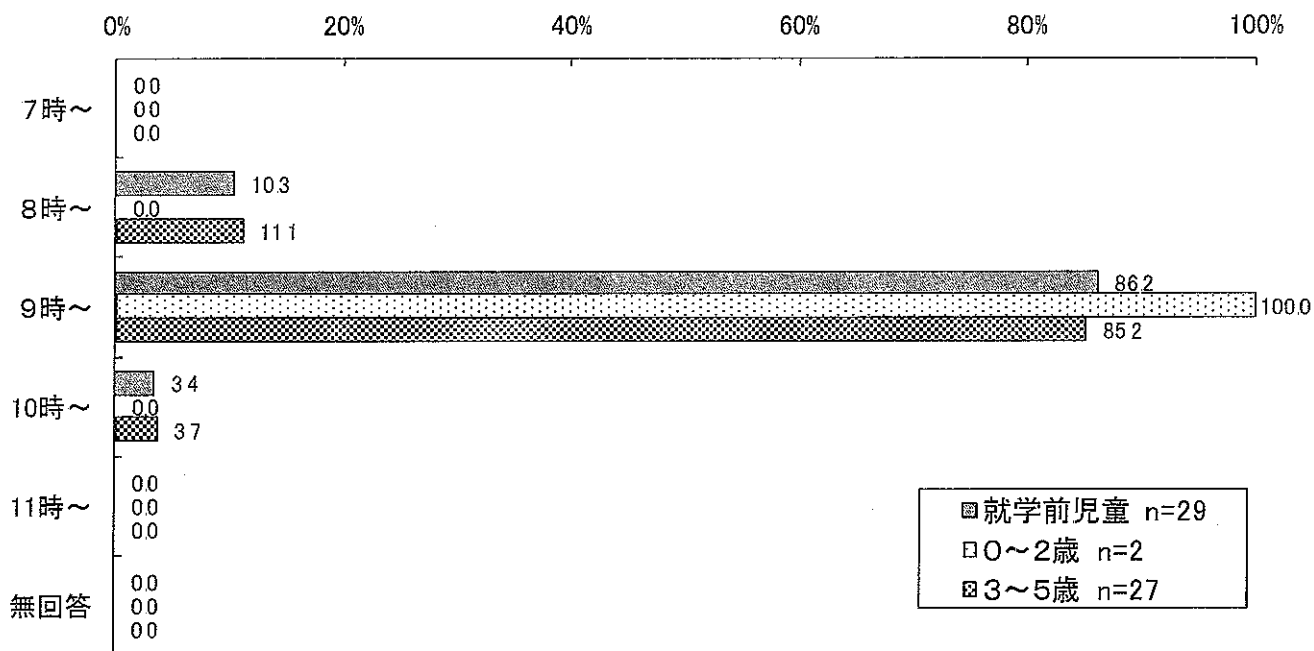
・幼稚園利用者について、夏休み・冬休みなど長期の休暇期間中の教育・保育の事業の利用希望をみると、「休みの期間中、週に数日利用したい」が最も多く、48%となっています。次いで「利用する必要はない」が40%、「休みの期間中、ほぼ毎日利用したい」が10.0%となっています。

図表 7 3 【幼稚園利用者】夏休み・冬休みなど長期の休暇期間中の教育・保育の事業の利用

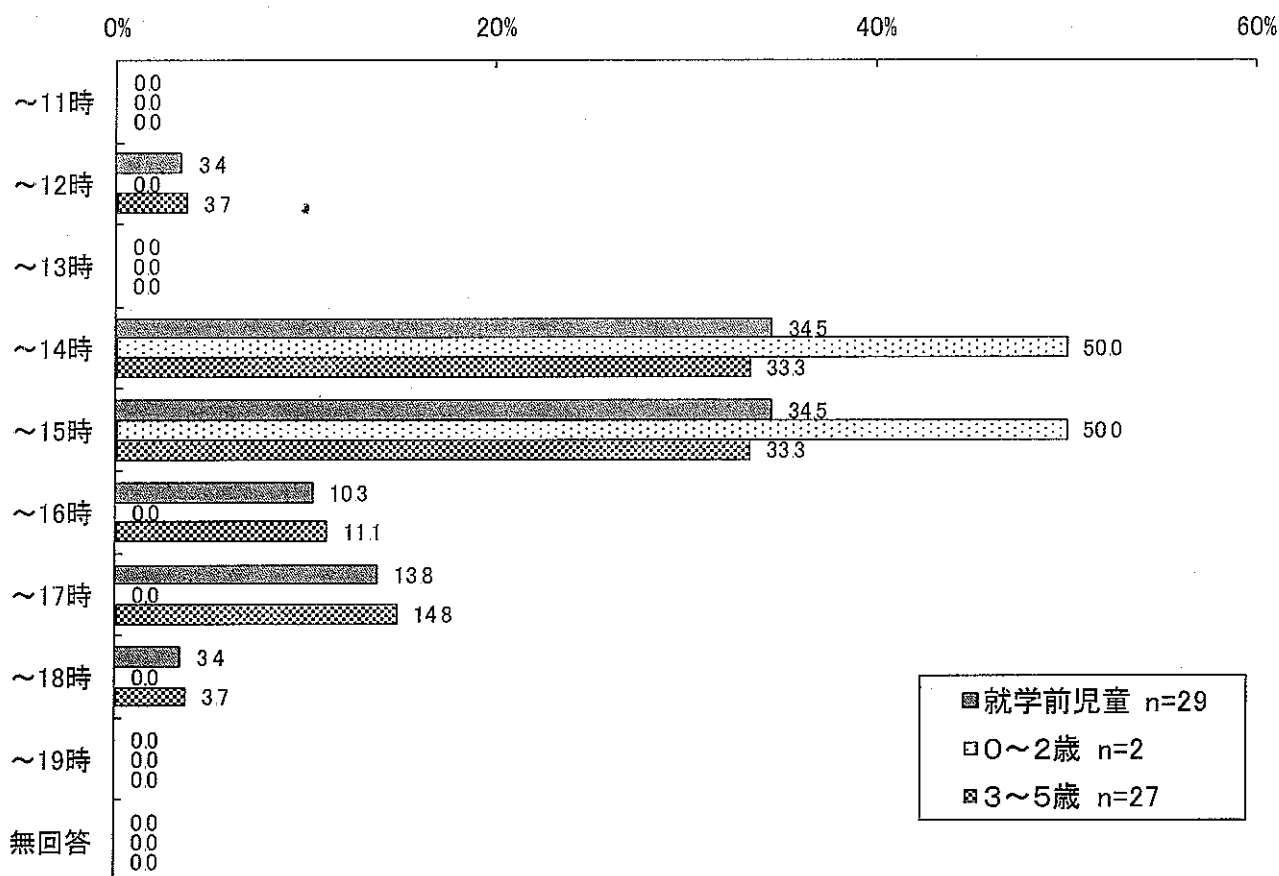


- ・夏休み・冬休みなど長期の休暇期間中の教育・保育の事業の利用開始時間についてみると、「9時～」が最も多く、86.2%となっています。次いで「8時～」が10.3%、「10時～」が3.4%、「1時～」が0%となっています。
- ・利用終了時間についてみると、「～14時」が最も多く、34.5%となっています。次いで「～15時」が34.5%、「～17時」が13.8%、「～16時」が10.3%となっています。

図表 7 4 夏休み・冬休みなど長期の休暇期間中の教育・保育の事業の利用開始時間〔希望〕

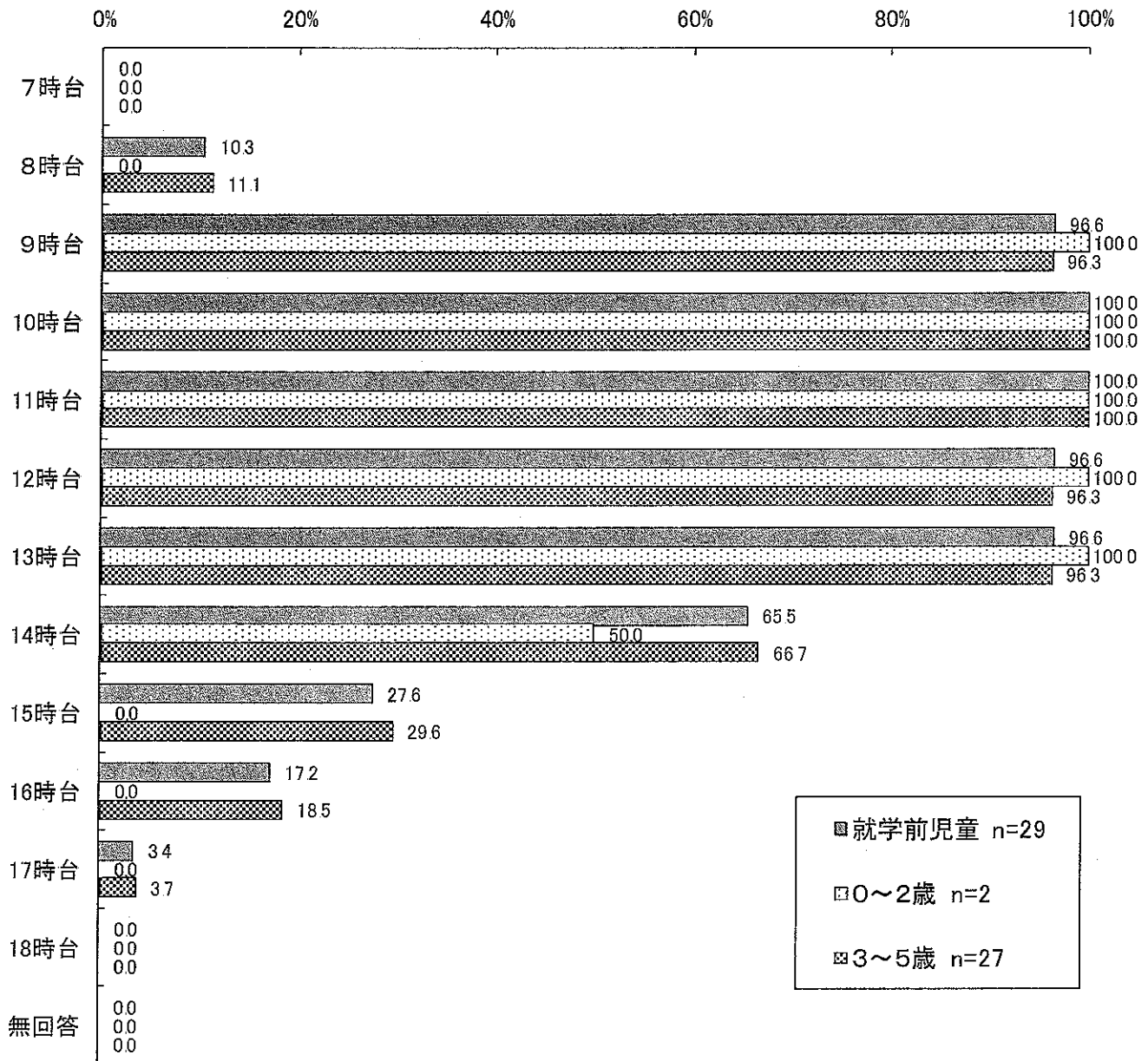


図表 7 5 夏休み・冬休みなど長期の休暇期間中の教育・保育の事業の終了時間〔希望〕





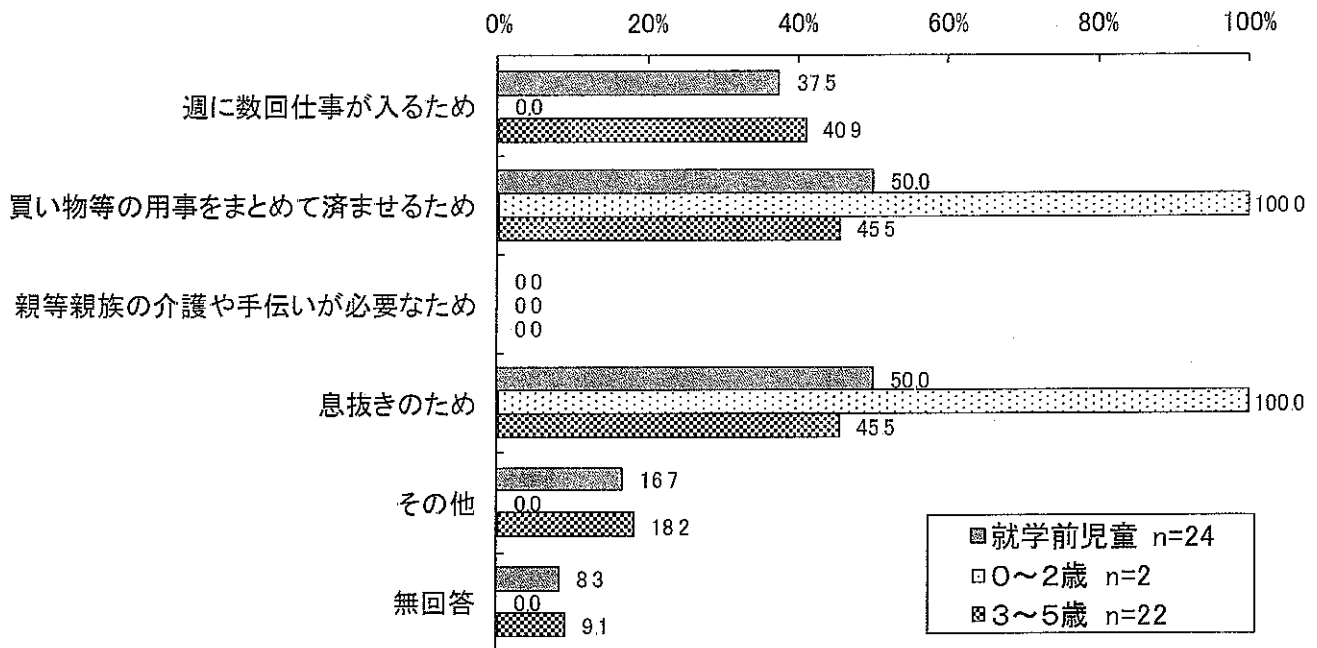
図表 7 6 夏休み・冬休みなど長期の休暇期間中の教育・保育の事業 開始から終了までの時間帯〔希望〕



問 22-1 「3. 週に数日利用したい」に○をつけた方にうかがいます。毎日ではなく、たまに利用したい理由はなんですか。当てはまる番号すべてに○をつけてください。

・夏休み・冬休みなど長期の休暇期間中の教育・保育の事業を週に数日利用したい利用をみると、「買い物等の用事をまとめて済ませるため」が最も多く、50%となっています。次いで「息抜きのため」が50%、「週に数回仕事が入るため」が37.5%、「その他」が16.7%となっています。

図表 7 7 夏休み・冬休みなど長期の休暇期間中の教育・保育の事業 週数日利用したい理由



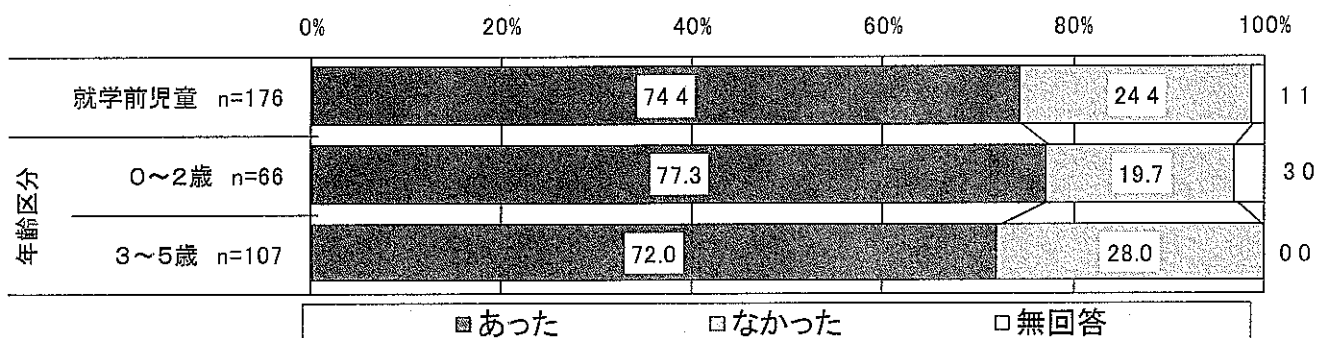
## 7. 病気の際の対応について

問 23 平日の定期的な教育・保育の事業を利用していると答えた保護者の方にうかがいます。この1年間に、宛名のお子さんが病気やケガで通常の事業が利用できなかったことはありますか。

問 23-1 宛名のお子さんが病気やけがで普段利用している教育・保育の事業が利用できなかった場合この1年間に行った対処方法として当てはまる記号すべてに○をつけ、それぞれの日数も〔 〕内に数字でご記入ください（半日程度の対応の場合も1日とカウントしてください）

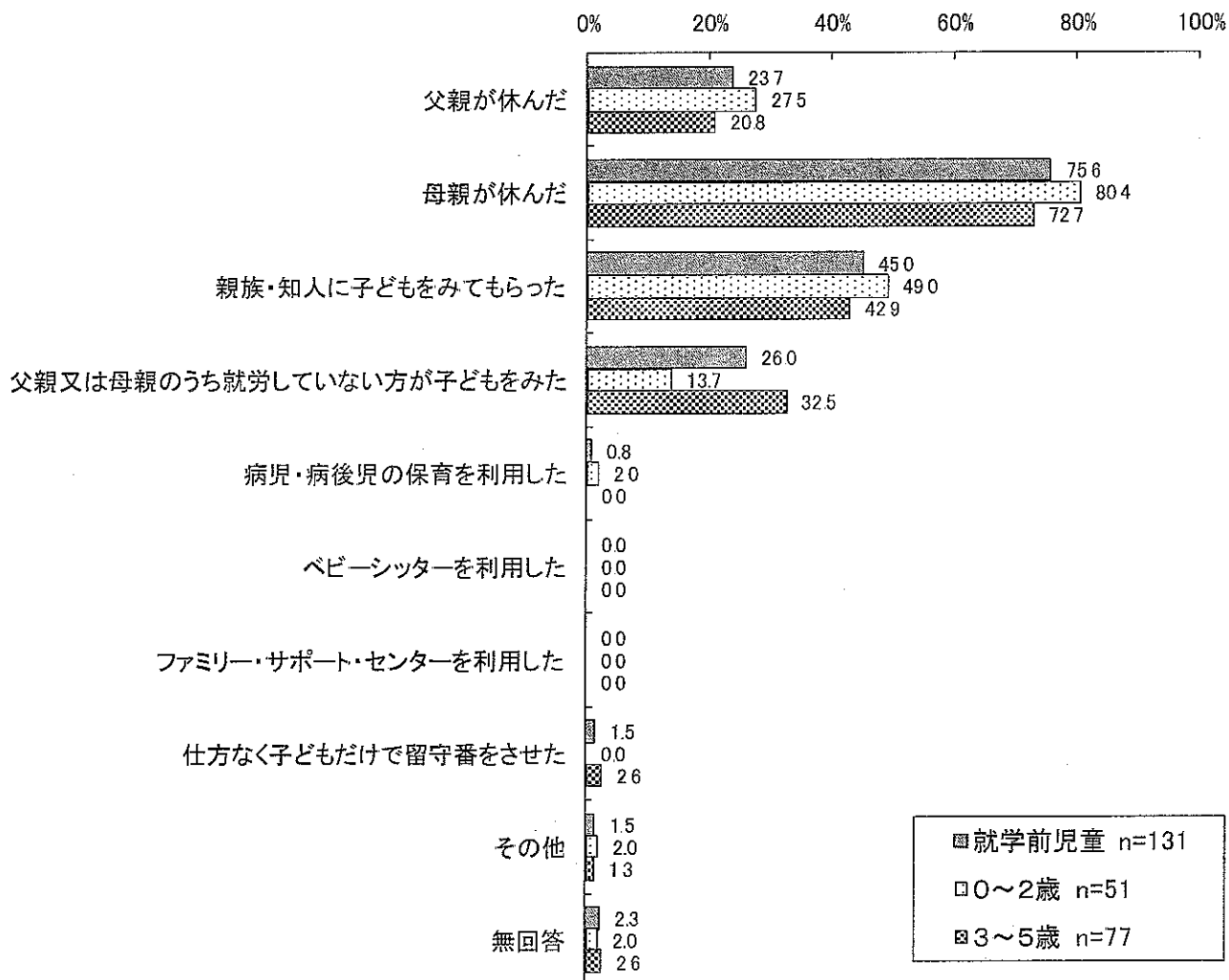
- ・病気等で利用できなかったことについてみると、「あった」が74.4%（0～2歳77.3%、3～5歳72.0%）となっています。
- ・「なかった」は24.4%（0～2歳19.7%、3～5歳28.0%）となっています。

図表78 病気やケガで通常の事業が利用できなかったこと



・病気等で利用できなかった時の対処方法についてみると、「母親が休んだ」が最も多く、75.6%となっています。次いで「親族・知人に子どもをみてもらった」が45%、「父親又は母親のうち就労していない方が子どもをみた」が26%、「父親が休んだ」が23.7%となっています。

図表 7 9 病気やケガで通常の事業が利用できなかったこと時の対処方法



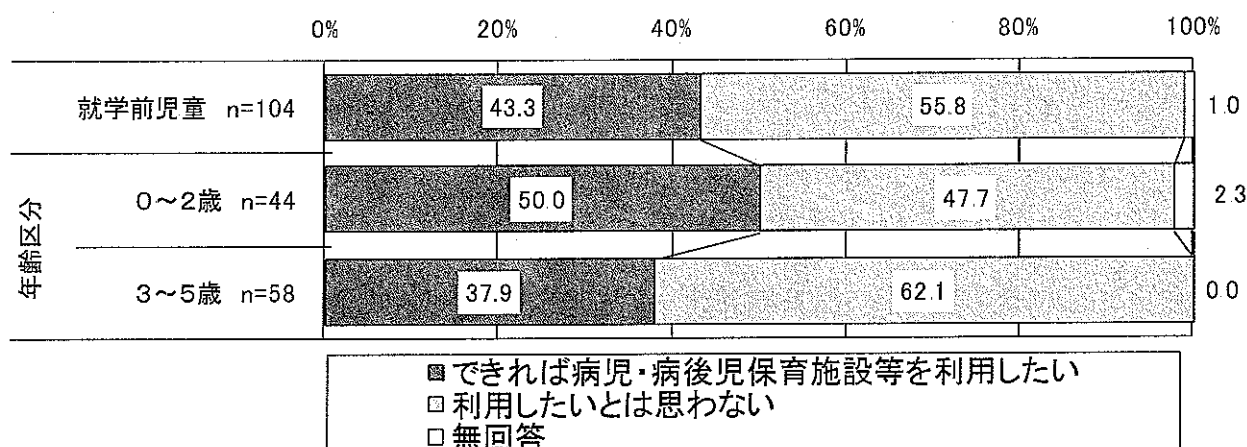
図表 80 病気やケガで通常の事業が利用できなかったこと時の対処方法別日数

	件数	1日	2日	3~4日	5~6日	6~9日	10~14日	15~19日	20~29日	30日以上	無回答
父親が休んだ	31	22.6	3.2	38.7	22.6	3.2	6.5	0.0	0.0	0.0	3.2
0~2歳	14	14.3	0.0	50.0	14.3	0.0	14.3	0.0	0.0	0.0	7.1
3~5歳	16	31.3	0.0	31.3	31.3	6.3	0.0	0.0	0.0	0.0	0.0
母親が休んだ	99	12.1	10.1	16.2	23.2	6.1	15.2	1.0	1.0	8.1	7.1
0~2歳	41	7.3	9.8	22.0	17.1	2.4	17.1	2.4	2.4	12.2	7.3
3~5歳	56	16.1	10.7	10.7	26.8	8.9	14.3	0.0	0.0	5.4	7.1
親族・知人	59	8.5	20.3	22.0	15.3	5.1	10.2	0.0	5.1	3.4	10.2
0~2歳	25	12.0	8.0	16.0	28.0	4.0	16.0	0.0	4.0	4.0	8.0
3~5歳	33	6.1	30.3	24.2	6.1	6.1	6.1	0.0	6.1	3.0	12.1
非就労保護者	34	5.9	8.8	11.8	20.6	8.8	20.6	2.9	11.8	0.0	8.8
0~2歳	7	14.3	0.0	0.0	14.3	14.3	28.6	0.0	14.3	0.0	14.3
3~5歳	25	4.0	12.0	16.0	16.0	8.0	20.0	4.0	12.0	0.0	8.0
病児・病後児保育	1	0.0	0.0	0.0	0.0	0.0	100.0	0.0	0.0	0.0	0.0
0~2歳	1	0.0	0.0	0.0	0.0	0.0	100.0	0.0	0.0	0.0	0.0
3~5歳	0	0.0	0.0	0.0	0.0	0.0	0.0	0.0	0.0	0.0	0.0
ベビーシッター	0	0.0	0.0	0.0	0.0	0.0	0.0	0.0	0.0	0.0	0.0
0~2歳	0	0.0	0.0	0.0	0.0	0.0	0.0	0.0	0.0	0.0	0.0
3~5歳	0	0.0	0.0	0.0	0.0	0.0	0.0	0.0	0.0	0.0	0.0
ファミリーサポート	0	0.0	0.0	0.0	0.0	0.0	0.0	0.0	0.0	0.0	0.0
0~2歳	0	0.0	0.0	0.0	0.0	0.0	0.0	0.0	0.0	0.0	0.0
3~5歳	0	0.0	0.0	0.0	0.0	0.0	0.0	0.0	0.0	0.0	0.0
子どものみ留守番	2	50.0	0.0	0.0	0.0	0.0	0.0	0.0	0.0	0.0	50.0
0~2歳	0	0.0	0.0	0.0	0.0	0.0	0.0	0.0	0.0	0.0	0.0
3~5歳	2	50.0	0.0	0.0	0.0	0.0	0.0	0.0	0.0	0.0	50.0
その他	2	0.0	0.0	50.0	0.0	0.0	50.0	0.0	0.0	0.0	0.0
0~2歳	1	0.0	0.0	100.0	0.0	0.0	0.0	0.0	0.0	0.0	0.0
3~5歳	1	0.0	0.0	0.0	0.0	0.0	100.0	0.0	0.0	0.0	0.0

問 23-2 「父親が休んだ」「母親が休んだ」と回答した方にうかがいます。その際、「できれば病児・病後児のための保育施設等を利用したい」と思われましたか。当てはまる番号1つに○をつけ、日数についても〔 〕内に数字でご記入ください。なお、病児・病後児のための事業等の利用には、一定の利用料がかかり、利用前にかかりつけ医の受診が必要となります。

・病児・病後児のための保育施設等を利用したいについてみると、「利用したいとは思わない」が55.8%、「できれば病児・病後児保育施設等を利用したい」が43.3%となっています。

図表 8 1 病児・病後児のための保育施設等の利用意向



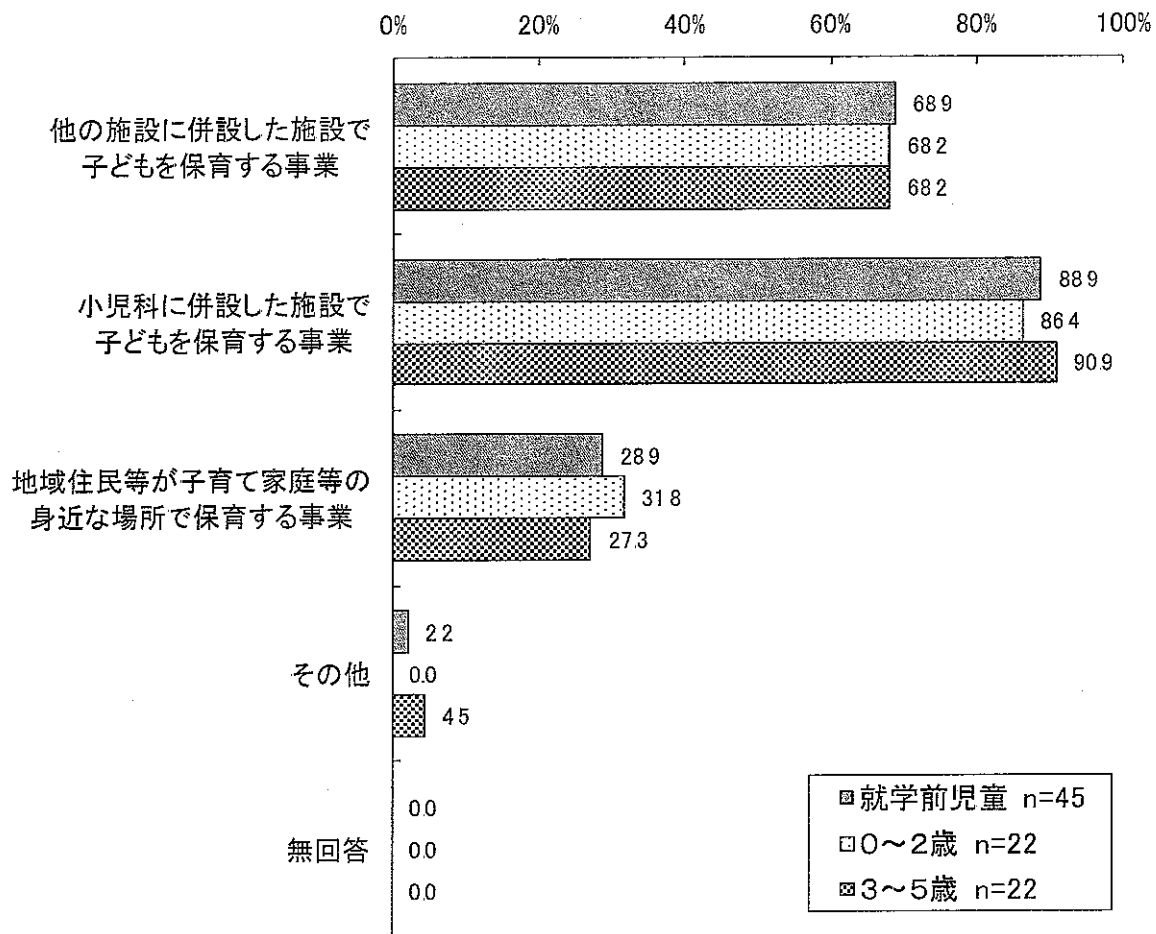
図表 8 2 病児・病後児のための保育施設等の利用希望日数

	合計	病児・病後児保育の希望日数									
		1日	2日	3～4日	5～6日	6～9日	10～14日	15～19日	20～29日	30日以上	無回答
全体	45	4.4	15.6	15.6	28.9	8.9	11.1	0.0	0.0	4.4	11.1
0～2歳	22	4.5	0.0	22.7	27.3	4.5	13.6	0.0	0.0	9.1	18.2
3～5歳	22	4.5	31.8	9.1	27.3	13.6	9.1	0.0	0.0	0.0	4.5

問 23-3「1. できれば病児・病後児保育施設等を利用したい」に○をつけた方にうかがいます。上記の目的で子どもを預ける場合、下記のいずれの事業形態が望ましいと思われますか。当てはまる番号すべてに○をつけてください。

- ・病児・病後児保育の事業形態についてみると、「小児科に併設した施設で子どもを保育する事業」が最も多く、88.9%となっています。次いで「他の施設に併設した施設で子どもを保育する事業」が68.9%、「地域住民等が子育て家庭等の身近な場所で保育する事業」が28.9%となっています。

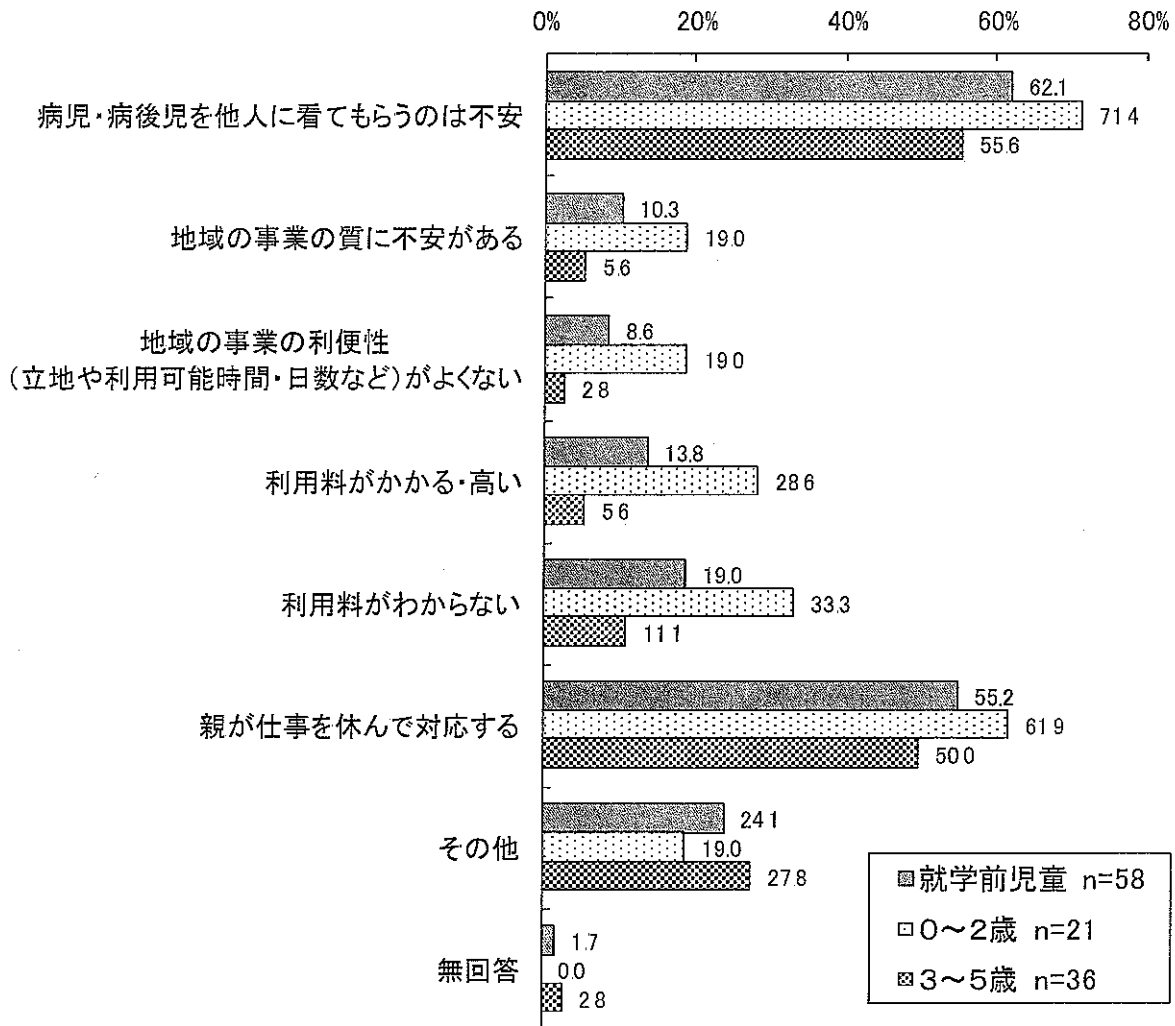
図表 8 3 病児・病後児保育の事業形態



問 23-4 「利用したいとは思わない」に○をつけた方に伺います。そう思われる理由は何ですか。当てはまる番号すべてに○をつけてください。

- ・利用したいとは思わない理由をみると、「病児・病後児を他人に看てもらうのは不安」が最も多く、62.1%となっています。次いで「親が仕事を休んで対応する」が55.2%となっています。

図表 8 4 利用したいと思わない理由

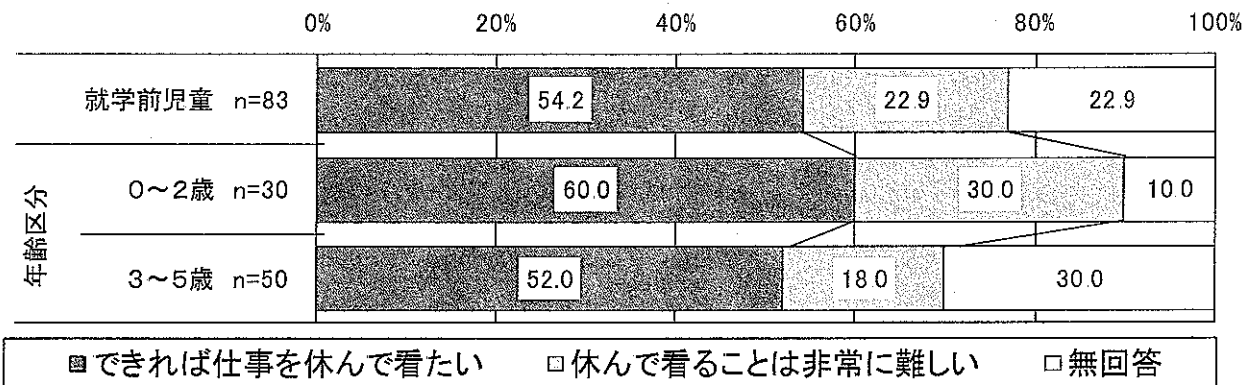




問 23-5 問 23-1 で「う。」から「け。」のいずれかに回答した方にうかがいます。その際、「できれば父母のいずれかが仕事を休んで看たい」と思われましたか。当てはまる番号 1 つに○をつけ、「う」から「け」の日数のうち仕事を休んで見たかった日数についても数字でご記入ください。

• できれば父母のいずれかが仕事を休んで看たいかどうかについてみると、「できれば仕事を休んで看たい」が 54.2%、「休んで看ることは非常に難しい」が 22.9%となっています。

図表 8 5 父母のいずれかが仕事を休んで看たい



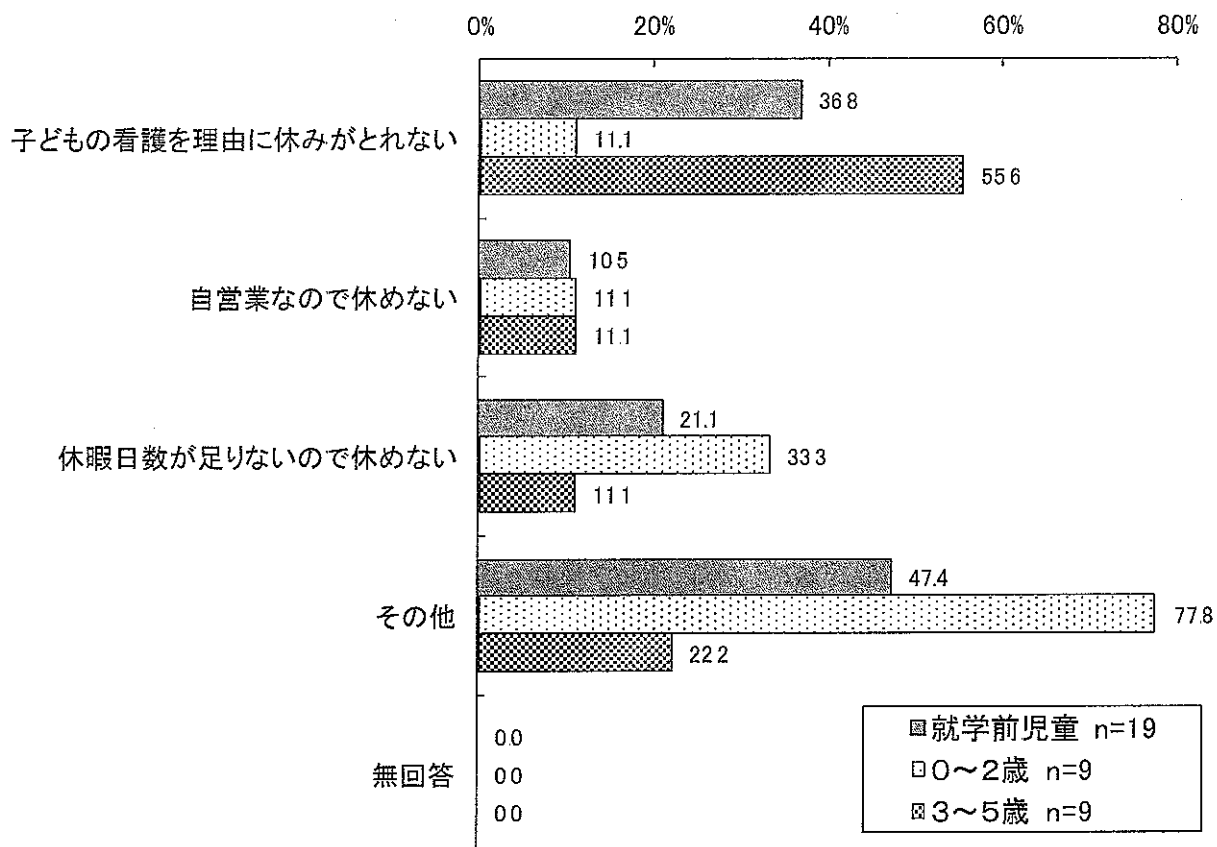
図表 8 6 できれば休んで看たい日数

	合計	問23-5-病児:休んで見たかった日数									
		1日	2日	3~4日	5~6日	6~9日	10~14日	15~19日	20~29日	30日以上	無回答
全体	45	4.4	17.8	26.7	13.3	4.4	6.7	0.0	2.2	0.0	24.4
0~2歳	18	5.6	11.1	16.7	22.2	5.6	5.6	0.0	5.6	0.0	27.8
3~5歳	26	3.8	23.1	30.8	7.7	3.8	7.7	0.0	0.0	0.0	23.1

問 23-6 「2. 休んで見ることは非常に難しい」に○をつけた方にうかがいます。そう思われる理由について当てはまる番号すべてに○をつけてください。

・休んで見ることは非常に難しい理由をみると、「子どもの看護を理由に休みがとれない」が 36.8%、「休暇日数が足りないので休めない」が 21.1%、「自営業なので休めない」が 10.5%となっています。

図表 8 7 休んで見ることは非常に難しい理由

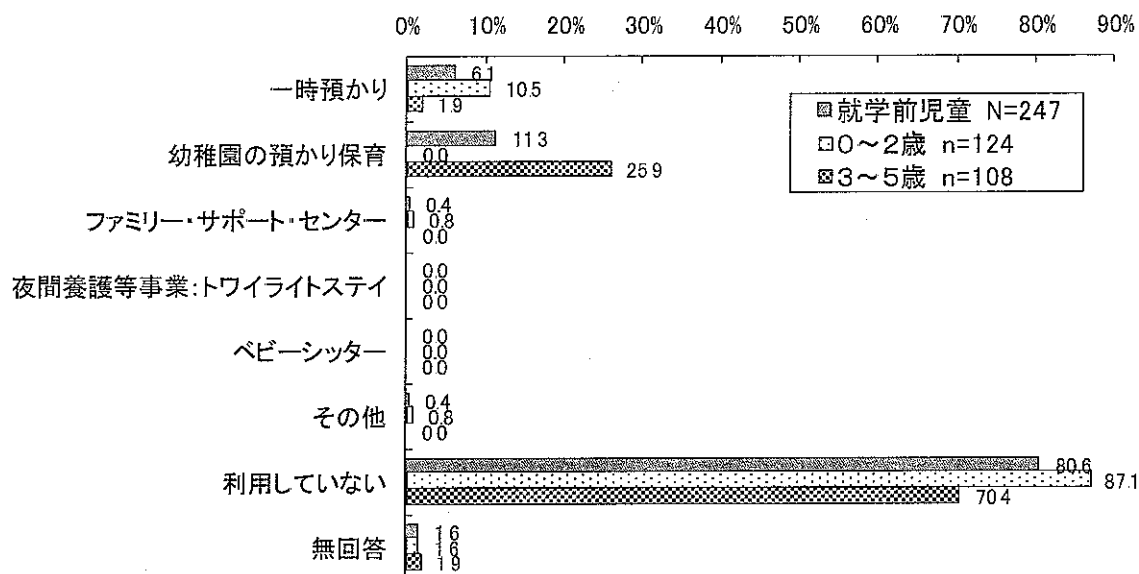


## 8. 宿泊を伴う一時預かり等の利用について

問 24 宛名のお子さんについて、日中の定期的な保育や病気のため以外に、私用、親の通院、不定期の就労等の目的で不定期に利用している事業はありますか。ある場合は、当てはまる番号すべてに○をつけ、1年間の利用日数（おおよそ）も〔 〕内に数字でご記入ください。

- ・不定期に利用している事業についてみると、「利用していない」が最も多く、80.6%（0～2歳87.1%、3～5歳70.4%）となっています。
- ・次いで「幼稚園の預かり保育」が11.3%、「一時預かり」が6.1%となっています。

図表 8 8 不定期に利用している事業



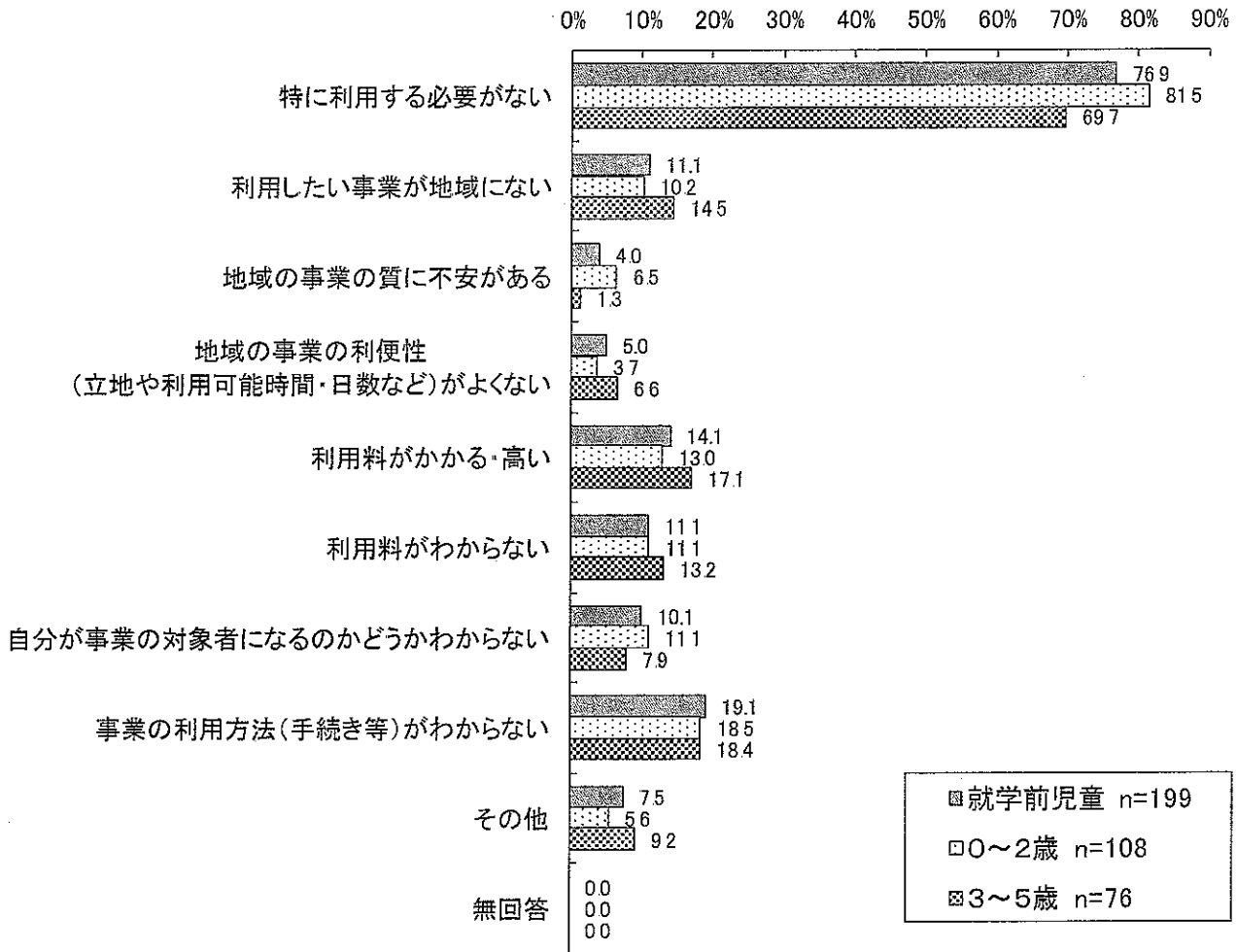
図表 8 9 不定期に利用している事業・日数

	合計	1日	2日	3~4日	5~6日	6~9日	10~14日	15~19日	20~29日	30日以上	無回答
一時預かり	15	20.0	6.7	0.0	13.3	0.0	0.0	0.0	20.0	26.7	13.3
0~2歳	13	15.4	7.7	0.0	15.4	0.0	0.0	0.0	23.1	23.1	15.4
3~5歳	2	50.0	0.0	0.0	0.0	0.0	0.0	0.0	0.0	50.0	0.0
幼稚園の預かり	28	7.1	7.1	17.9	17.9	3.6	14.3	3.6	10.7	14.3	3.6
0~2歳	0	0.0	0.0	0.0	0.0	0.0	0.0	0.0	0.0	0.0	0.0
3~5歳	28	7.1	7.1	17.9	17.9	3.6	14.3	3.6	10.7	14.3	3.6
ファミリーサポート	1	100.0	0.0	0.0	0.0	0.0	0.0	0.0	0.0	0.0	0.0
0~2歳	1	100.0	0.0	0.0	0.0	0.0	0.0	0.0	0.0	0.0	0.0
3~5歳	0	0.0	0.0	0.0	0.0	0.0	0.0	0.0	0.0	0.0	0.0
夜間養護等事業	0	0.0	0.0	0.0	0.0	0.0	0.0	0.0	0.0	0.0	0.0
0~2歳	0	0.0	0.0	0.0	0.0	0.0	0.0	0.0	0.0	0.0	0.0
3~5歳	0	0.0	0.0	0.0	0.0	0.0	0.0	0.0	0.0	0.0	0.0
ベビーシッター	0	0.0	0.0	0.0	0.0	0.0	0.0	0.0	0.0	0.0	0.0
0~2歳	0	0.0	0.0	0.0	0.0	0.0	0.0	0.0	0.0	0.0	0.0
3~5歳	0	0.0	0.0	0.0	0.0	0.0	0.0	0.0	0.0	0.0	0.0
その他	1	0.0	0.0	0.0	0.0	100.0	0.0	0.0	0.0	0.0	0.0
0~2歳	1	0.0	0.0	0.0	0.0	100.0	0.0	0.0	0.0	0.0	0.0
3~5歳	0	0.0	0.0	0.0	0.0	0.0	0.0	0.0	0.0	0.0	0.0

問 24-1 「7. 利用していない」と回答した方にうかがいます。現在利用していない理由は何ですか。当てはまる番号すべてに○をつけてください。(前)

・不定期の事業を利用していない理由についてみると、「特に利用する必要がない」が最も多く、76.9%となっています。次いで「事業の利用方法(手続き等)がわからない」が19.1%、「利用料がかかる・高い」が14.1%、「利用したい事業が地域にない」が11.1%となっています。

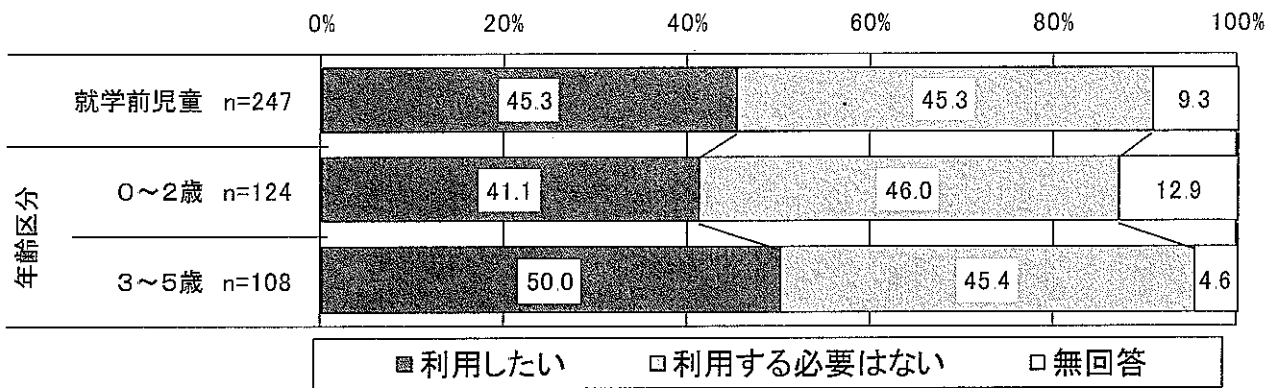
図表90 不定期の事業を利用していない理由



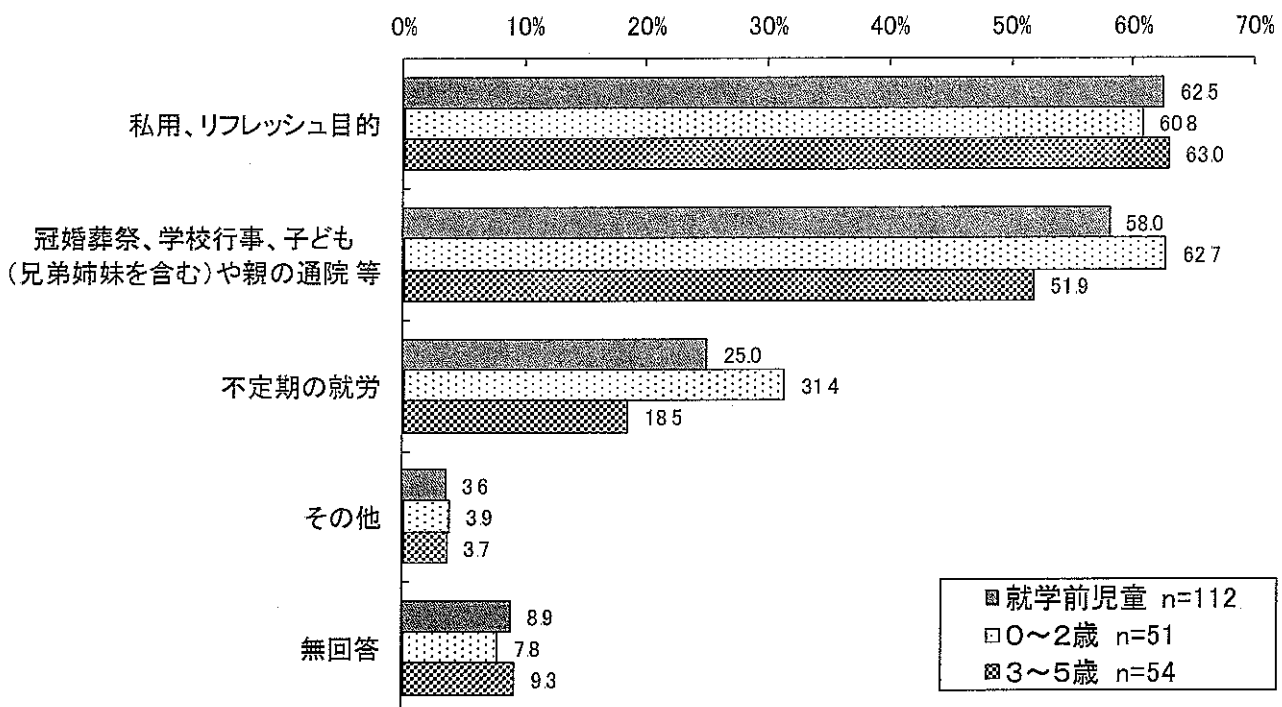
問 25 宛名のお子さんについて、私用、親の通院、不定期の就労等の目的で、年間何日くらい事業を利用する必要があると思いますか。利用希望の有無について当てはまる番号・記号すべてに○をつけ、必要な日数をご記入ください（利用したい日数の合計と、目的別の内訳の日数を〔 〕内に数字でご記入ください。）なお事業の利用にあたっては、一定の利用料がかかります。

- ・私用、親の通院、不定期の就労等の目的による事業の利用希望についてみると、「利用したい」が45.3%（0～2歳41.1%、3～5歳50.0%）、「利用する必要はない」が45.3%（0～2歳46.0%、3～5歳45.4%）、となっています。
- ・事業の利用理由についてみると、「私用、リフレッシュ目的」が62.5%、「冠婚葬祭、学校行事、子ども（兄弟姉妹を含む）や親の通院 等」が58.0%となっています。

図表 9 1 私用、親の通院、不定期の就労等の目的による事業の利用希望



図表 9 2 事業の利用理由



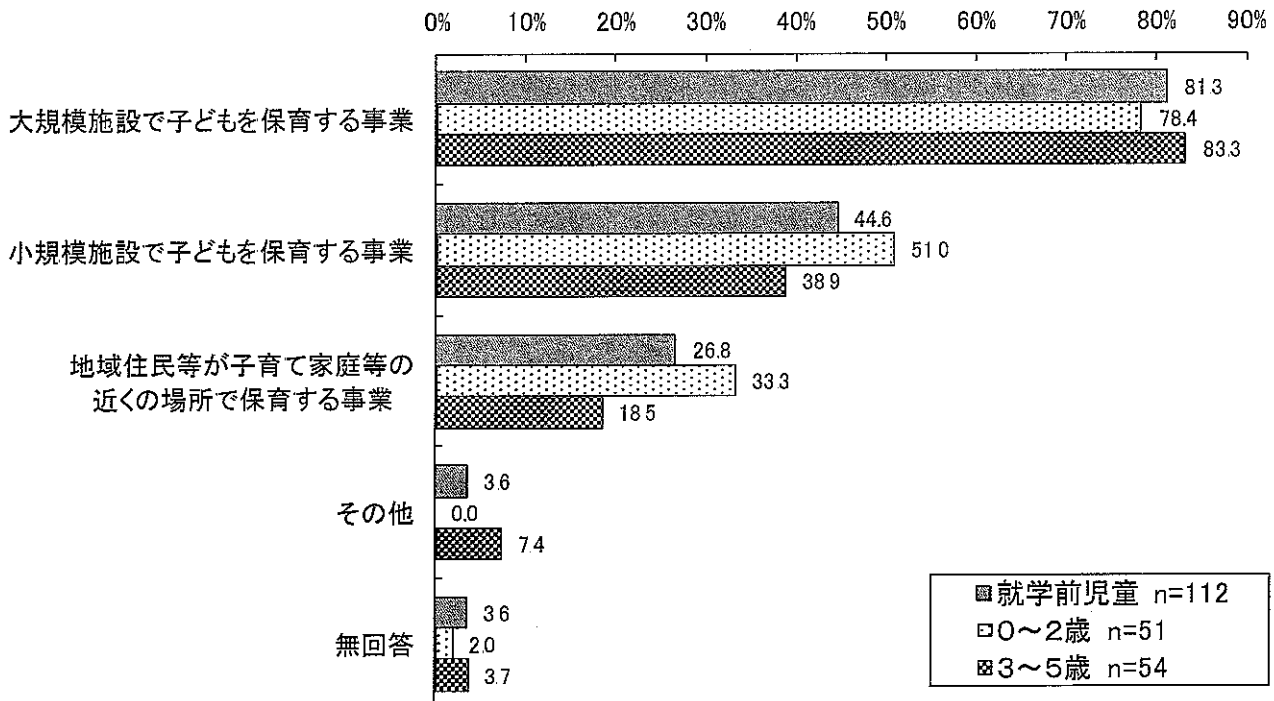
図表 9 3 事業の利用理由・日数

	合計	1日	2日	3~4日	5~6日	6~9日	10~14日	15~19日	20~29日	30日以上	無回答
合計	112	2.7	4.5	9.8	8.0	2.7	27.7	0.9	9.8	17.9	16.1
0~2歳	51	0.0	7.8	9.8	3.9	2.0	23.5	0.0	13.7	23.5	15.7
3~5歳	54	5.6	1.9	7.4	11.1	3.7	33.3	1.9	7.4	13.0	14.8
私用	70	4.3	11.4	14.3	7.1	4.3	40.0	1.4	4.3	4.3	8.6
0~2歳	31	3.2	9.7	12.9	3.2	6.5	45.2	3.2	6.5	3.2	6.5
3~5歳	34	2.9	8.8	17.6	11.8	2.9	38.2	0.0	2.9	2.9	11.8
冠婚葬祭	65	6.2	12.3	13.8	10.8	6.2	24.6	0.0	3.1	3.1	20.0
0~2歳	32	3.1	12.5	12.5	9.4	3.1	37.5	0.0	3.1	3.1	15.6
3~5歳	28	7.1	10.7	14.3	14.3	10.7	14.3	0.0	3.6	0.0	25.0
不定期の就労	28	3.6	10.7	10.7	0.0	0.0	14.3	3.6	21.4	25.0	10.7
0~2歳	16	0.0	18.8	12.5	0.0	0.0	25.0	0.0	12.5	25.0	6.3
3~5歳	10	0.0	0.0	10.0	0.0	0.0	0.0	10.0	40.0	30.0	10.0
その他	4	0.0	0.0	25.0	0.0	0.0	25.0	0.0	25.0	0.0	25.0
0~2歳	2	0.0	0.0	0.0	0.0	0.0	0.0	0.0	50.0	0.0	50.0
3~5歳	2	0.0	0.0	50.0	0.0	0.0	50.0	0.0	0.0	0.0	0.0

問 25-1 「1. 利用したい」に○をつけた方にうかがいます。問 25 の目的でお子さんを預ける場合、下記のいずれの事業形態が望ましいと思われますか。当てはまる番号すべてに○をつけてください。

- ・望ましい事業形態についてみると、「大規模施設で子どもを保育する事業」が最も多く、81.3%となっています。次いで「小規模施設で子どもを保育する事業」が44.6%、「地域住民等が子育て家庭等の近くの場所で保育する事業」が26.8%となっています。

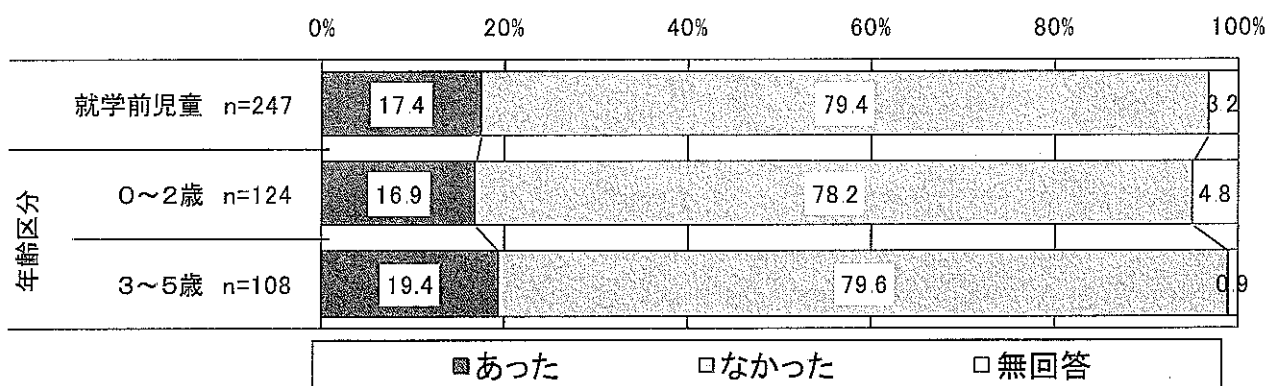
図表 9 4 望ましい事業形態



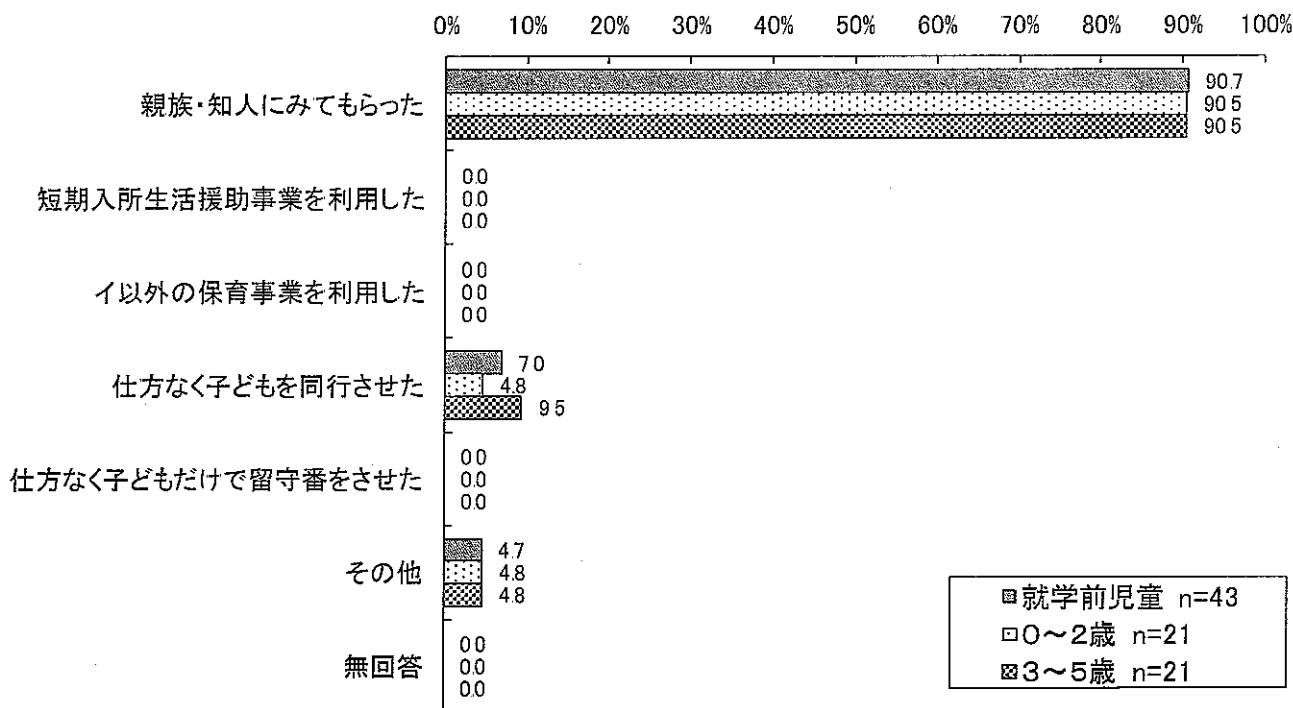
問 26 この1年間に、保護者の用事（冠婚葬祭、保護者・家族の病気など）により、宛名のお子さんを泊りがけで家族以外にみてもらわなければならないことはありましたか（預け先が見つからなかった場合も含みます）。あった場合は、この1年間の対処方法として当てはまる番号すべてに○をつけ、それぞれの日数も〔 〕内に数字でご記入ください。

- ・泊りがけで家族以外にみてもらわなければならないことの有無についてみると、「なかった」が79.4%（0～2歳47.2%、3～5歳79.6%）、「あった」が17.4%（0～2歳16.9%、3～5歳19.4%）となっています。
- ・対処方法についてみると、「親族・知人にみてもらった」が最も多く、90.7%となっています。次いで「仕方なく子どもを同行させた」が7.0%、「その他」が4.7%、となっています。

図表 9 5 保護者の用事により家族以外に泊まりでみてもらわなければならないこと



図表 9 6 泊まりがけの対処方法



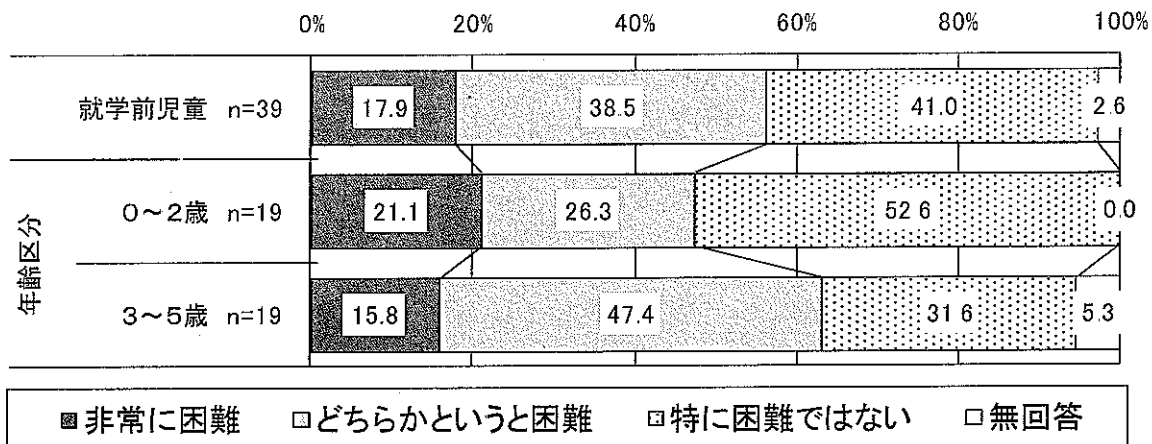
図表 9 7 泊まりがけの対処方法別日数

	合計	1日	2日	3~4日	5~6日	6~9日	10~14日	15~19日	20~29日	30日以上	無回答
親族・知人	39	28.2	12.8	20.5	12.8	5.1	10.3	0.0	5.1	5.1	0.0
0~2歳	19	26.3	21.1	10.5	5.3	5.3	10.5	0.0	10.5	10.5	0.0
3~5歳	19	31.6	5.3	31.6	21.1	0.0	10.5	0.0	0.0	0.0	0.0
短期入所生活援助	0	0.0	0.0	0.0	0.0	0.0	0.0	0.0	0.0	0.0	0.0
0~2歳	0	0.0	0.0	0.0	0.0	0.0	0.0	0.0	0.0	0.0	0.0
3~5歳	0	0.0	0.0	0.0	0.0	0.0	0.0	0.0	0.0	0.0	0.0
短期入所以外	0	0.0	0.0	0.0	0.0	0.0	0.0	0.0	0.0	0.0	0.0
0~2歳	0	0.0	0.0	0.0	0.0	0.0	0.0	0.0	0.0	0.0	0.0
3~5歳	0	0.0	0.0	0.0	0.0	0.0	0.0	0.0	0.0	0.0	0.0
子どもを同行	3	33.3	0.0	33.3	33.3	0.0	0.0	0.0	0.0	0.0	0.0
0~2歳	1	0.0	0.0	0.0	100.0	0.0	0.0	0.0	0.0	0.0	0.0
3~5歳	2	50.0	0.0	50.0	0.0	0.0	0.0	0.0	0.0	0.0	0.0
子どものみで留守番	0	0.0	0.0	0.0	0.0	0.0	0.0	0.0	0.0	0.0	0.0
0~2歳	0	0.0	0.0	0.0	0.0	0.0	0.0	0.0	0.0	0.0	0.0
3~5歳	0	0.0	0.0	0.0	0.0	0.0	0.0	0.0	0.0	0.0	0.0
その他	2	50.0	0.0	0.0	0.0	0.0	0.0	0.0	0.0	0.0	50.0
0~2歳	1	0.0	0.0	0.0	0.0	0.0	0.0	0.0	0.0	0.0	100.0
3~5歳	1	100.0	0.0	0.0	0.0	0.0	0.0	0.0	0.0	0.0	0.0

問 26-1 問 26 で「1. あった ア. (同居者を含む)親族・知人にみてもらった」と答えた方にうかがいます。 その場合の困難度はどの程度でしたか。当てはまる番号 1 つに○をつけてください。

- ・親族・知人に預ける困難度についてみると、「特に困難ではない」が 41.0% (0~2歳 52.6%、3~5歳 31.6%)、「どちらかというと困難」が 38.5% (0~2歳 26.3%、3~5歳 47.4%)、「非常に困難」が 17.9% (0~2歳 21.1%、3~5歳 15.8%) となっています。

図表 9 8





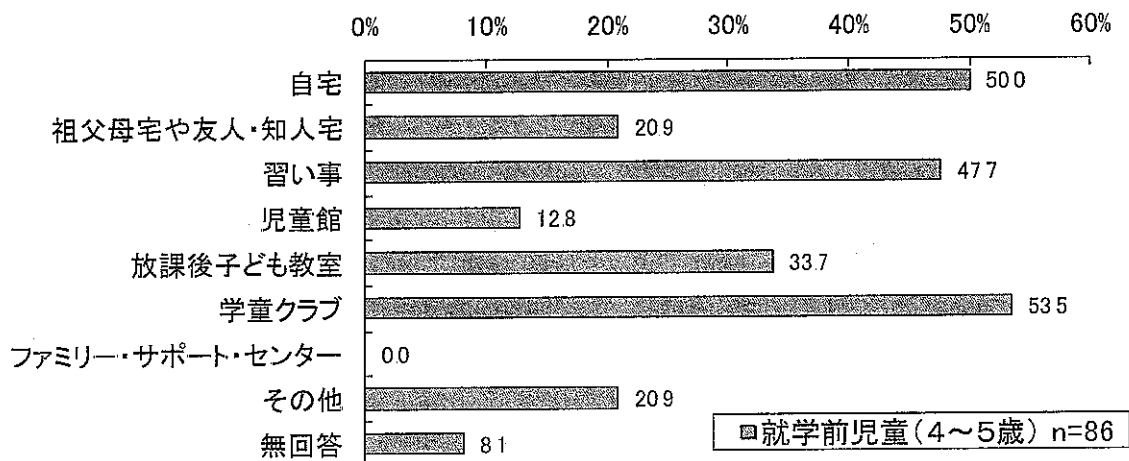
## 9. 放課後の過ごし方について

### (1) 就学前児童

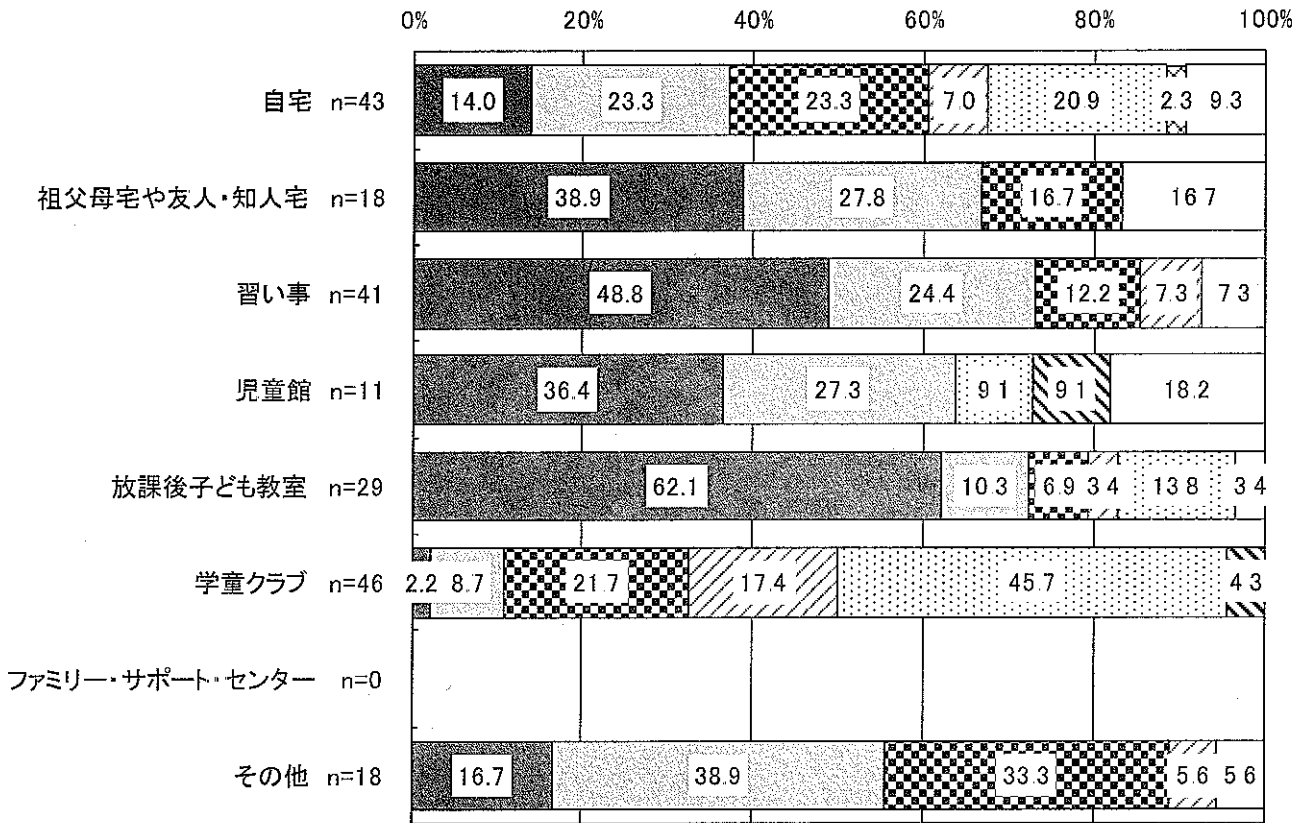
問 27 宛名のお子さんについて、小学校低学年（1～3年生）のうちは、放課後（平日の小学校終了後）の時間をどのような場所で過ごさせたいと思いますか。当てはまる番号すべてに○をつけ、それぞれ希望する週あたり日数を数字でご記入ください。また、「学童クラブ」の場合には、利用を希望する時間も〔 〕内に数字でご記入ください。時間は必ず（例）18時のように24時間制でご記入ください。

- ・放課後の過ごし方（低学年）の希望についてみると、「学童クラブ」が最も多く、53.5%となっています。次いで「自宅」が50%、「習い事」が47.7%、「放課後子ども教室」が33.7%となっています。
- ・学童クラブの利用希望日数は、「5日」が45.7%となっています。
- ・利用希望時間（終了時間）は、「17時まで」が50.0%となっています。

図表 9-9 放課後過ごさせたい場所／低学年



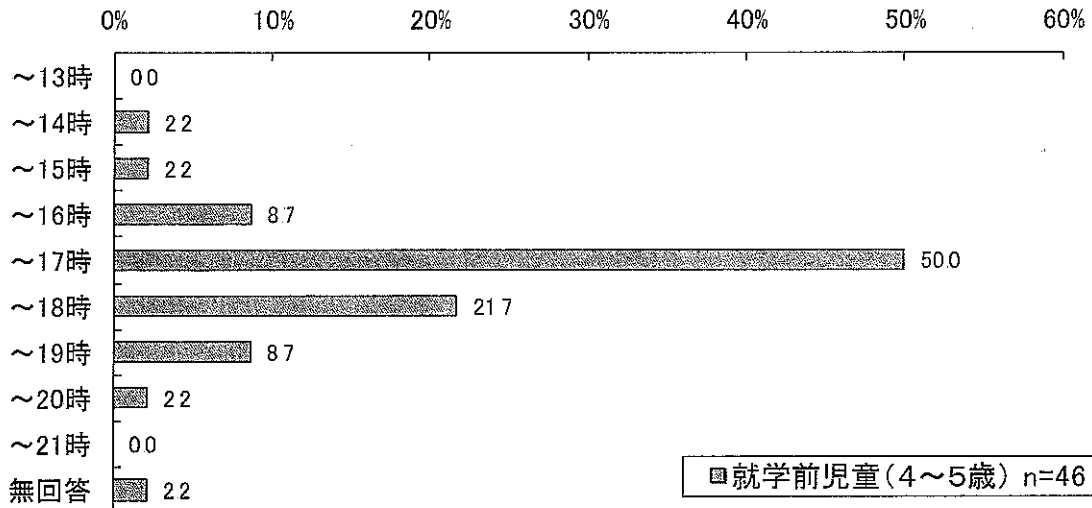
図表100 放課後過ごしたい場所・日数/低学年



■ 1日/週 □ 2日/週 ▨ 3日/週 ▩ 4日/週 ▪ 5日/週 ▫ 6日/週 ▬ 7日/週 □ 無回答

「0.0%は非表示」

図表101 放課後過ごさせたい場所（学童）・終了希望時間/低学年

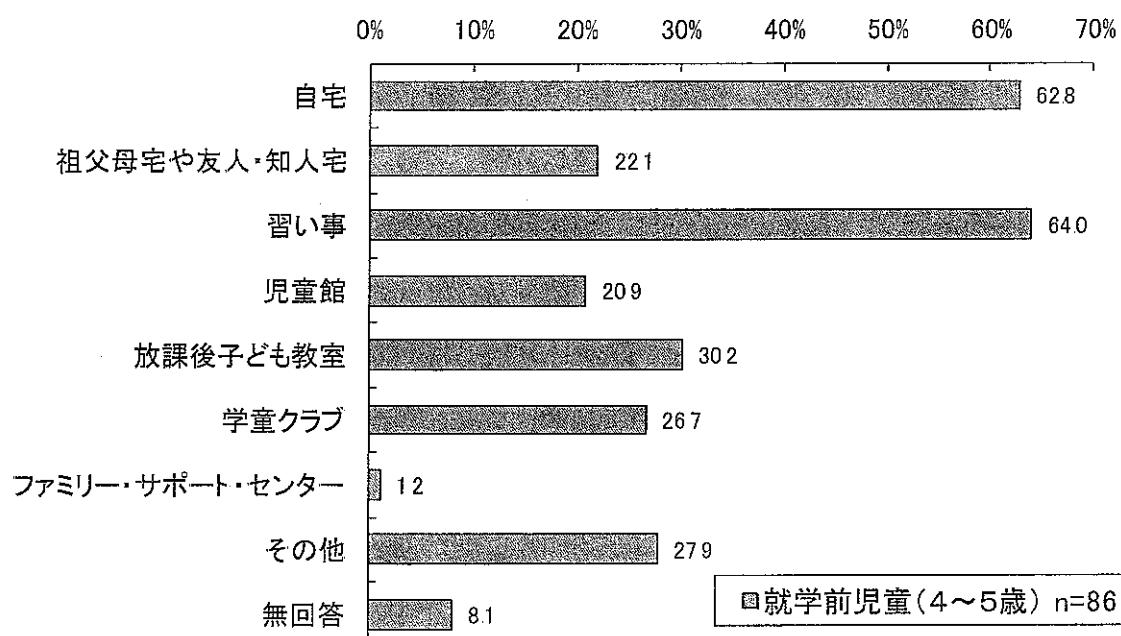


■ 就学前児童(4~5歳) n=46

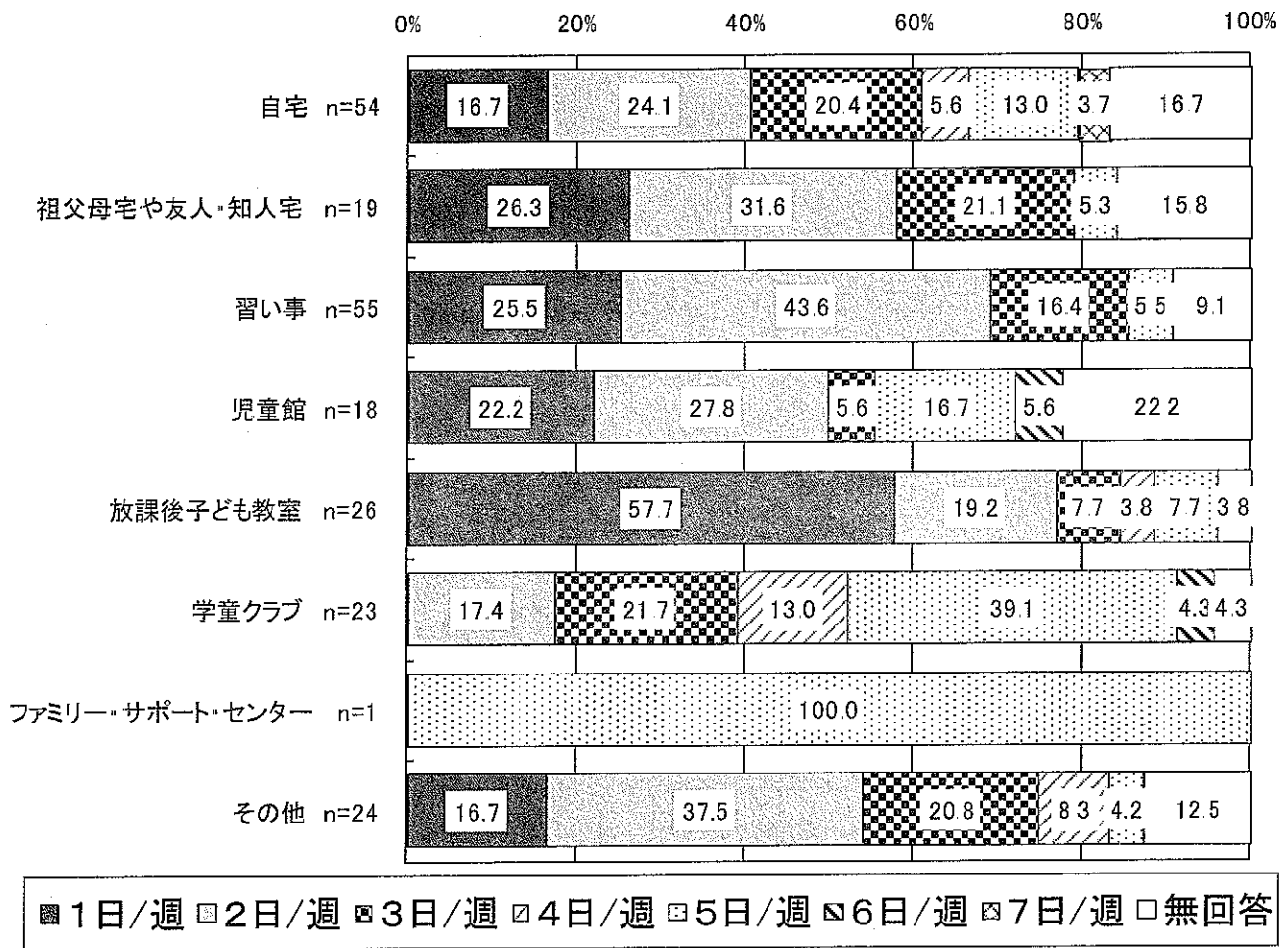
問 28 宛名のお子さんについて、小学校高学年（4～6年生）になったら、放課後（平日の小学校終了後）の時間をどのような場所で過ごさせたいと思いますか。当てはまる番号すべてに○をつけ、それぞれの週あたり日数を数字でご記入ください。また、「学童クラブ」の場合には利用を希望する時間も〔 〕内に数字でご記入ください。時間は、必ず（例）18時

- 高学年の放課後の過ごし方についてみると、「習い事」が64.0%、「自宅」が62.8%となっています。「放課後子ども教室」が30.2%、次いで、「放課後子ども教室」「学童クラブ」が3割前後となっています。
- 放課後児童クラブの利用希望日数は、「5日」が39.1%となっています。また、終了時間は、「17時」が39.1%となっています。

図表102 放課後過ごさせたい場所／高学年

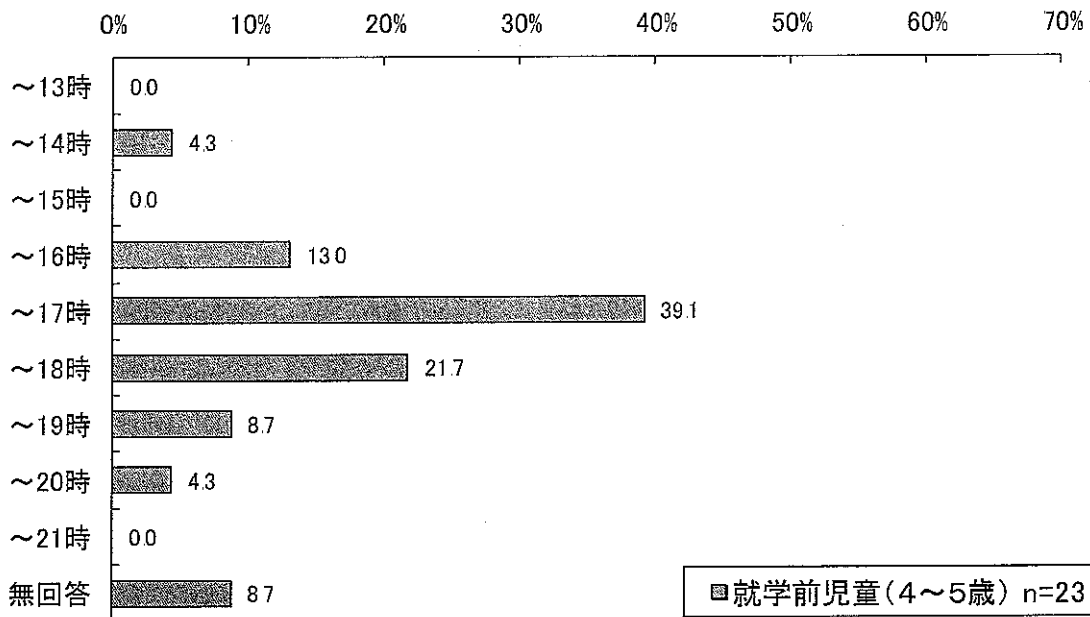


図表 1 0 3 放課後過ごさせたい場所別日数／高学年



「0.0%は非表示」

図表 1 0 4 放課後過ごさせたい場所（学童）・終了希望時間／高学年

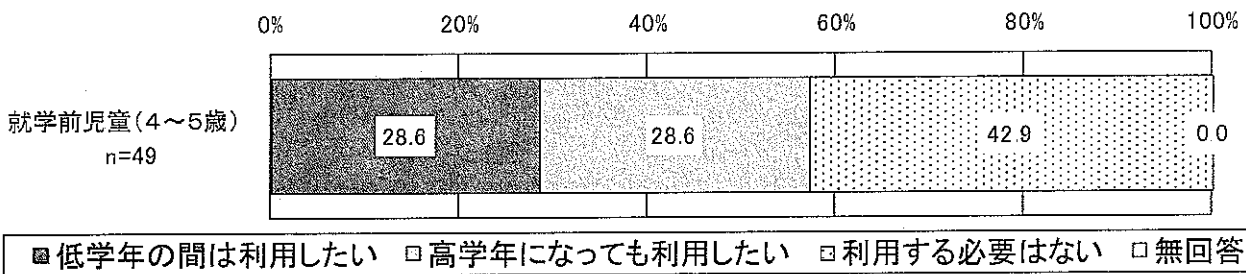


問 29 問 27 または問 28 で「6. 学童クラブ」に○をつけた方にうかがいます。

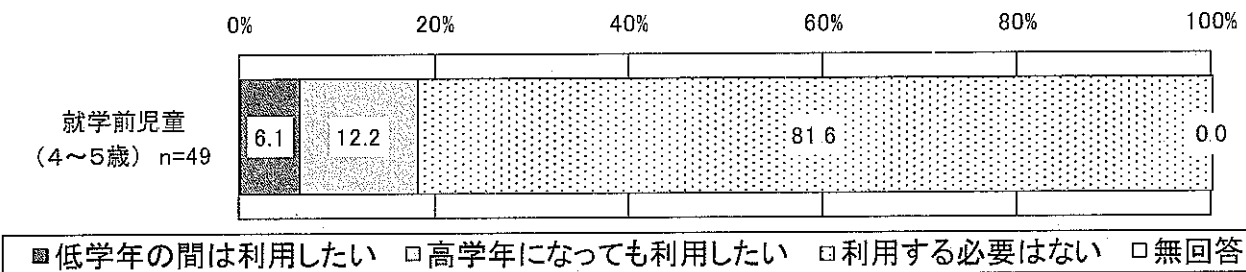
宛名のお子さんについて、土曜日と日曜日・祝日に、学童クラブの利用希望はありますか。事業の利用には、一定の利用料がかかります。(1)(2)それぞれについて、当てはまる番号1つに○をつけてください。また利用したい時間帯を、[ ]内に(例)09時~18時のように24時間制でご記入ください。

- ・土曜日の学童クラブの利用意向をみると、「利用する必要はない」が最も多く、42.9%となっています。次いで「低学年の間は利用したい」が28.6%、「高学年になっても利用したい」が28.6%となっています。

図表105 学童クラブの利用意向（土曜日） ※平日希望者

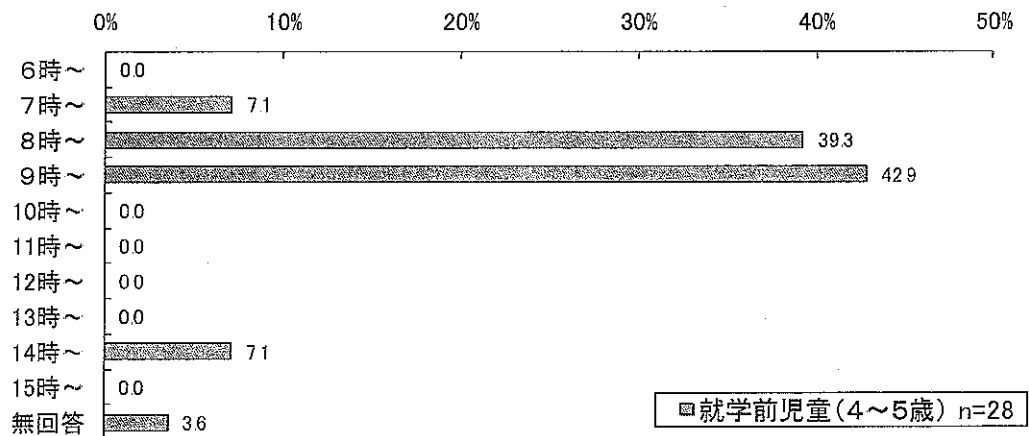


図表106 学童クラブの利用意向（日曜日） ※平日希望者

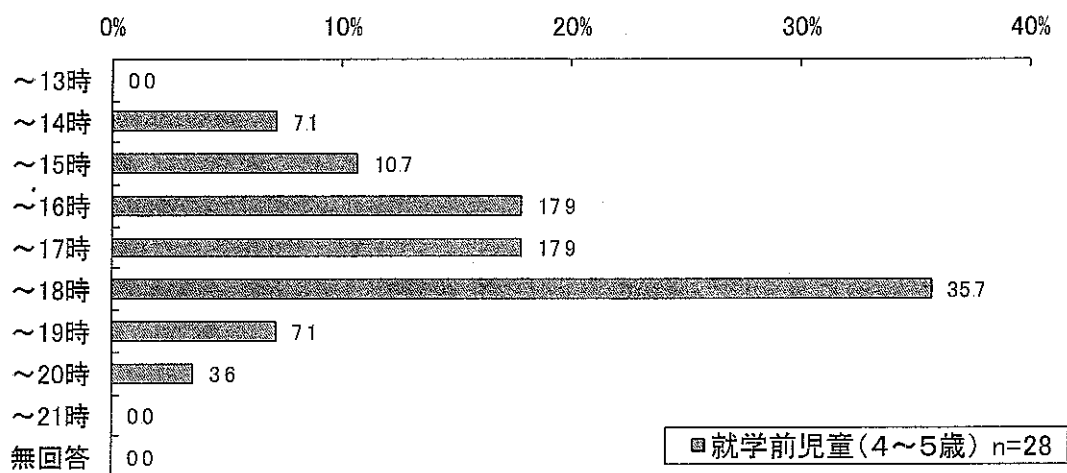


- ・土曜日の学童クラブ利用希望者（28人）について、利用時間をみると、利用開始時間は、「9時～」が42.9%と「8時～」が39.3%となっています。
- ・終了時間をみると、「～18時」が最も多く、35.7%となっています。次いで「～16時」が17.9%、「～17時」が17.9%、「～15時」が10.7%となっています。

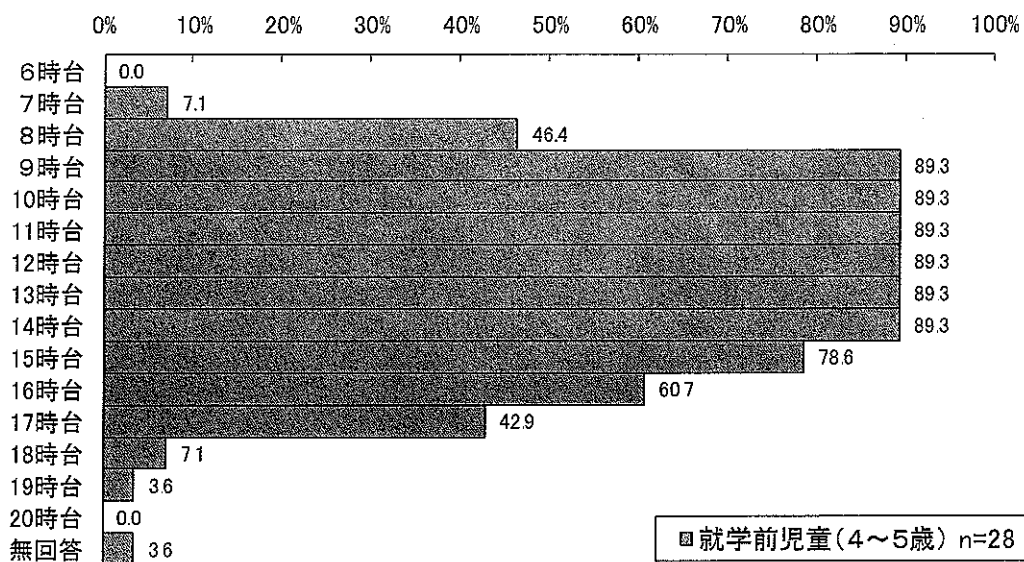
図表107 学童クラブ 土曜日・開始時間



図表108 学童クラブ 土曜日・終了時間



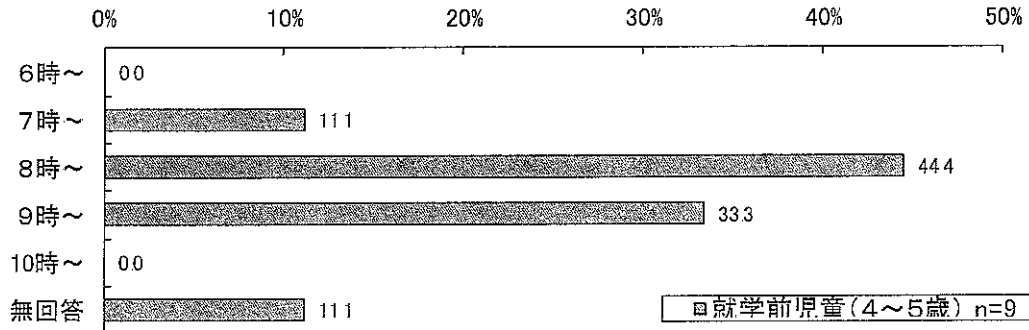
図表109 学童クラブ 土曜日・利用希望時間帯



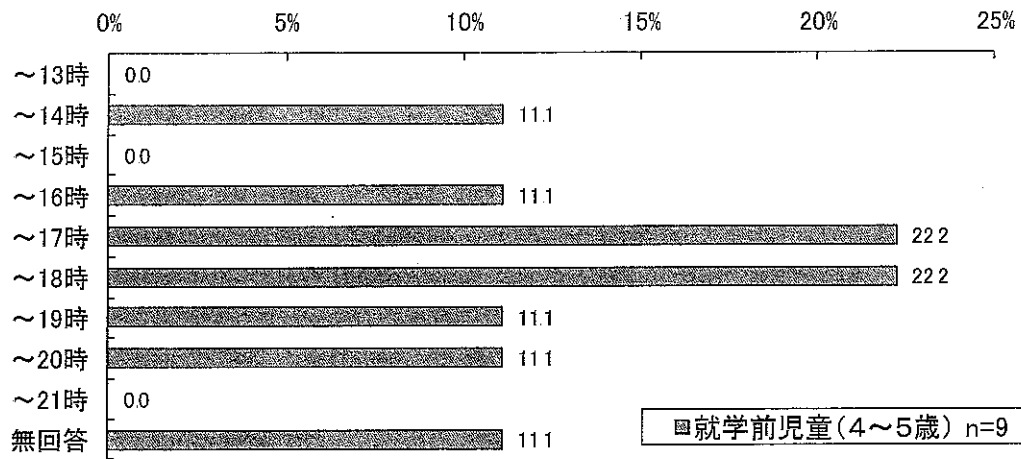
・日曜日の学童クラブ利用希望者（9人）について、利用時間をみると、利用開始時間は、「8時～」が44.4%と「9時～」が33.3%となっています。

・終了時間をみると、「～17時」と「～18時」がそれぞれ22.2%となっています。

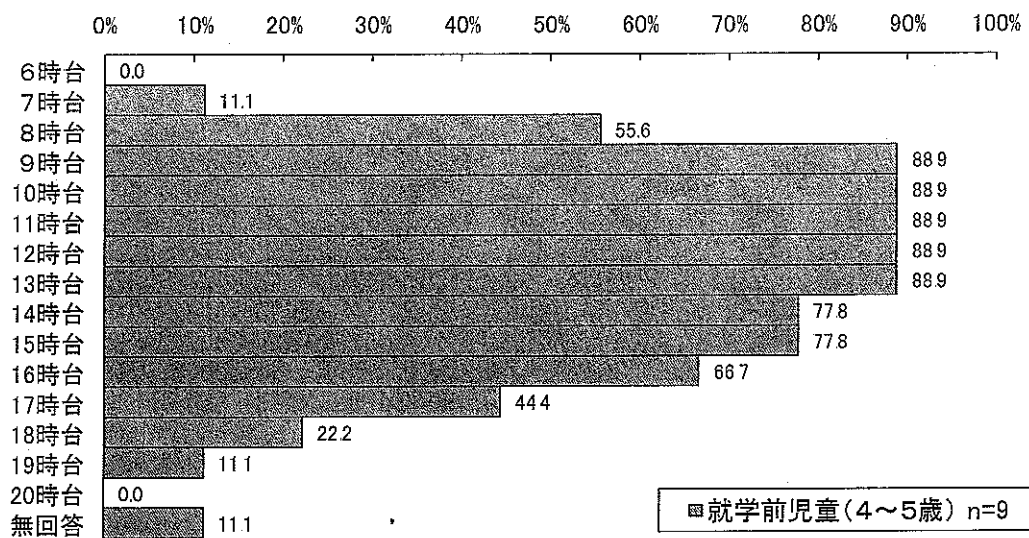
図表110 学童クラブ 日曜日・開始時間



図表111 学童クラブ 日曜日・終了時間



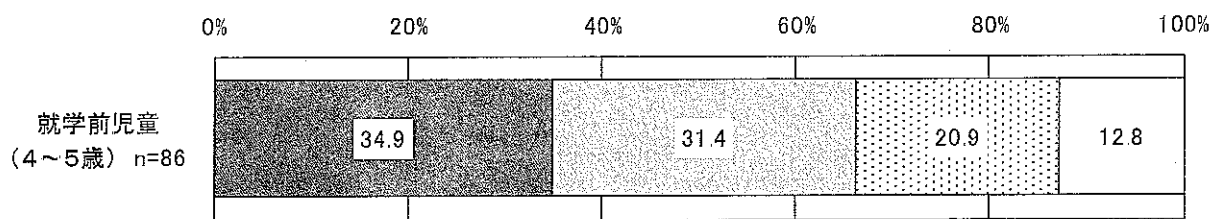
図表112 学童クラブ 日曜日・利用時間帯



問 30 宛名のお子さんについて、お子さんの夏休み・冬休みなどの長期の休暇期間中の学童クラブの利用希望はありますか。事業の利用には、一定の利用料がかかります。当てはまる番号1つに○をつけてください。また利用したい時間帯を、[ ] 内に（例）09時～18時のように24時間制でご記入ください。

- ・4～5歳児について夏休み・冬休みなどの長期の休暇期間中の学童クラブの利用希望をみると、「低学年の間は利用したい」が最も多く、34.9%となっています。次いで「高学年になっても利用したい」が31.4%、「利用する必要はない」が20.9%となっています。

図表 1 1 3 学童クラブ・夏休み・冬休みなどの長期の休暇期間中の利用希望

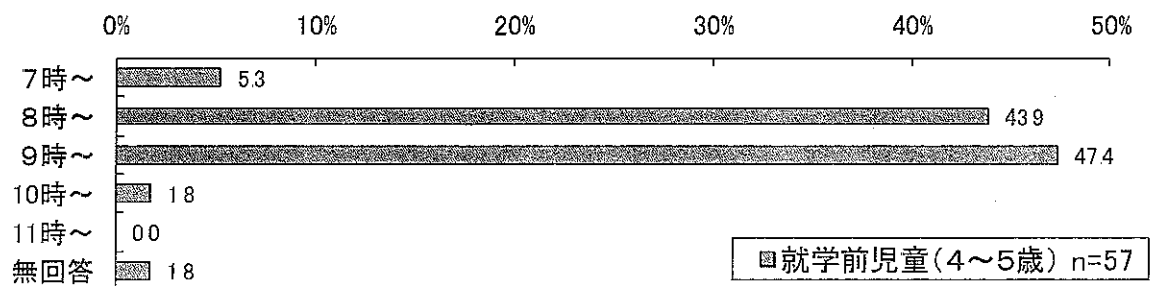


■低学年の間は利用したい □高学年になっても利用したい □利用する必要はない □無回答

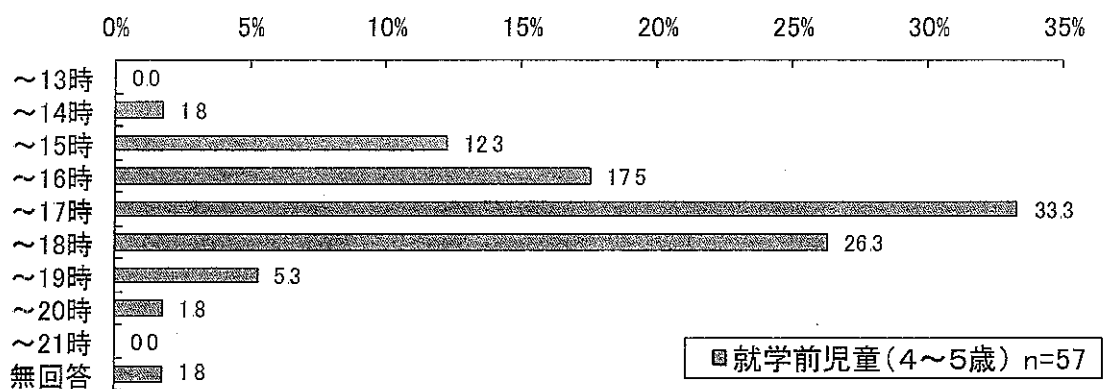


- ・利用開始希望時間は、「9時～」が47.4%、「8時～」が43.9%となっています。
- ・利用終了時間は、「～17時」が33.3%、「～18時」が26.3%となっています。

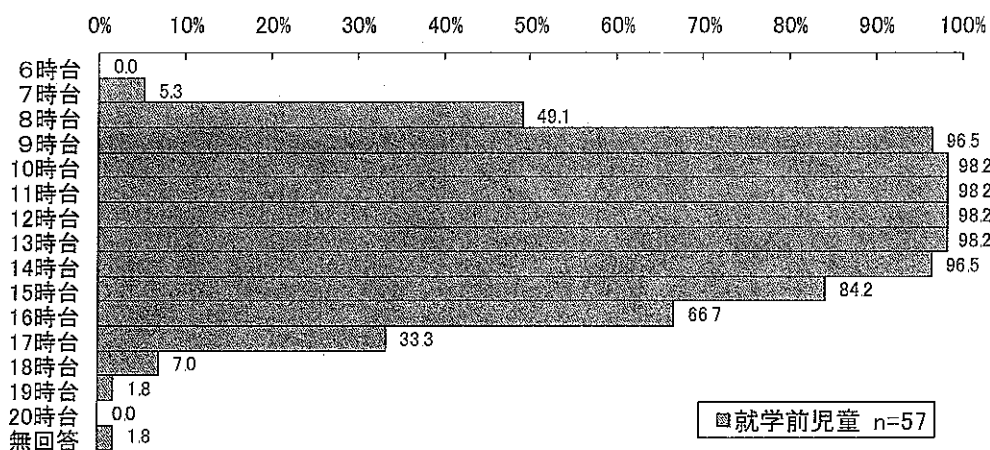
図表 1 1 4 夏休み・冬休みなどの長期の休暇期間中の学童クラブの利用開始時間（希望）



図表 1 1 5 夏休み・冬休みなどの長期の休暇期間中の学童クラブの利用終了時間（希望）



図表 1 1 6 夏休み・冬休みなどの長期の休暇期間中の学童クラブの利用時間帯（希望）

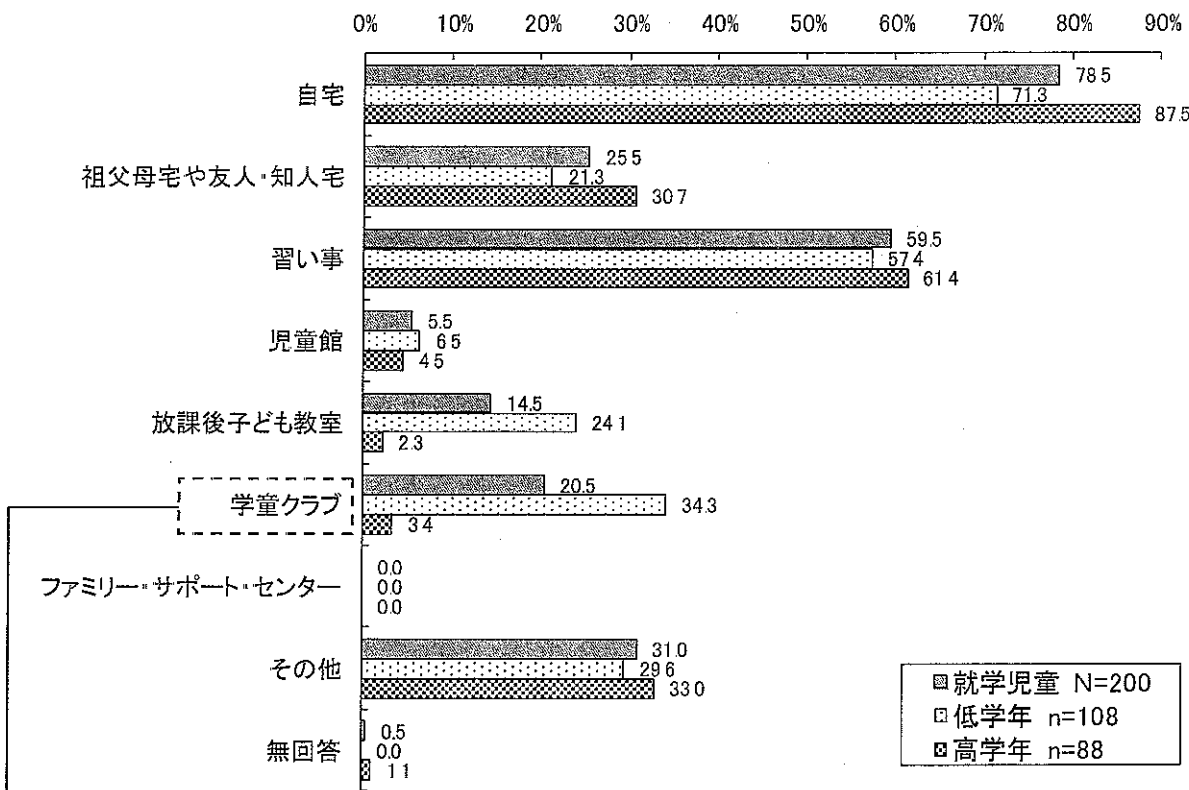


## (2) 就学児童（小学生）

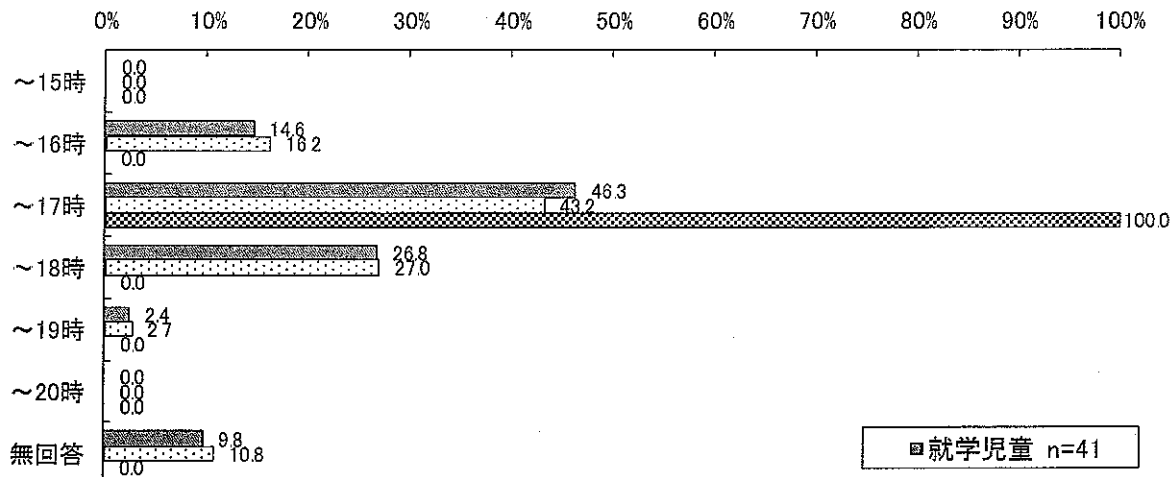
問 16 宛名のお子さんについて、放課後（平日の小学校終了後）の時間をどのような場所で過ごさせていますか。当てはまる番号すべてに○をつけ、それぞれ希望する週当たり日数を数字でご記入ください。また、「学童クラブ」の場合には、利用を希望する時間も〔 〕内に数字でご記入ください。時間は必ず（例）18時のように24時間制でご記入ください。

- 平日の放課後の過ごし方についてみると、「自宅」が最も多く、78.5%となっています。次いで「習い事」が59.5%、「祖父母宅や友人・知人宅」が25.5%となっています。

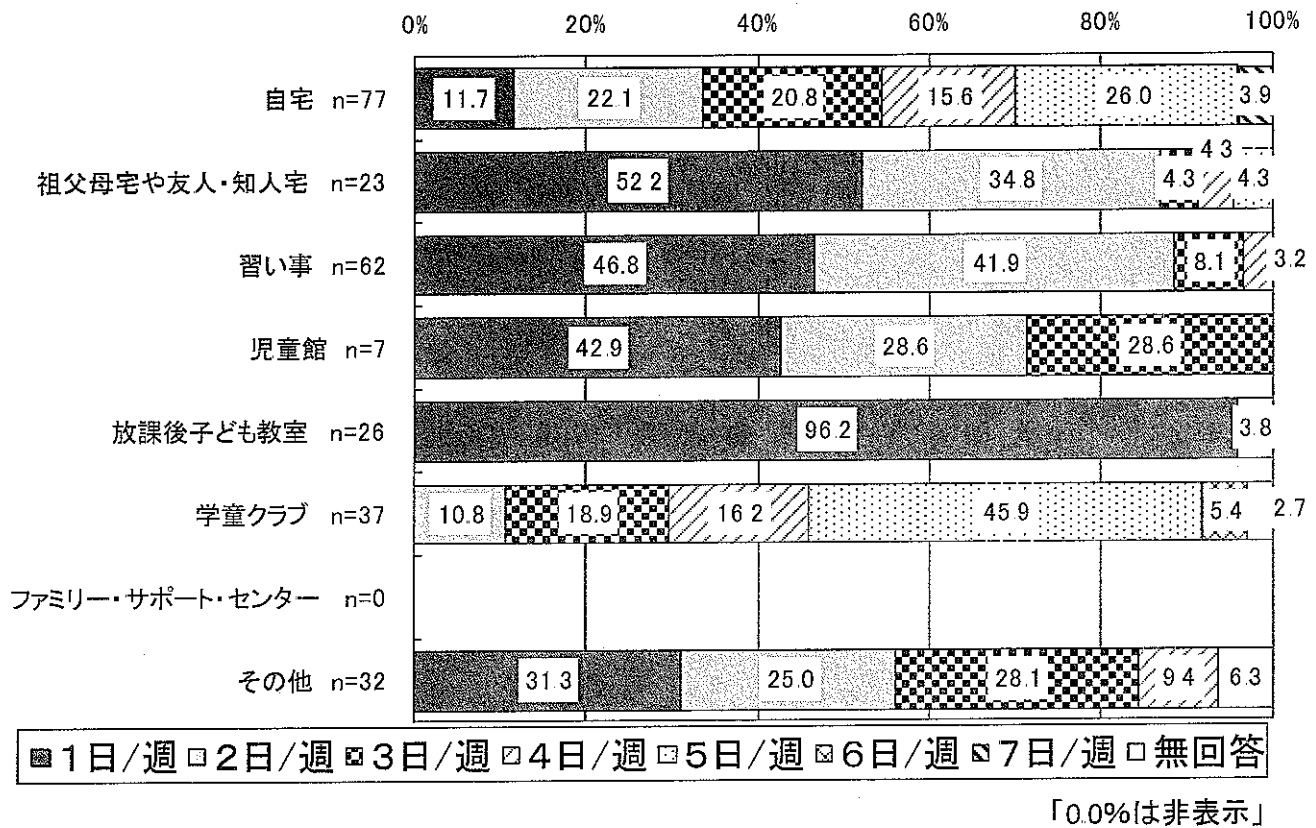
図表 1 1 7 放課後の過ごし方（現在）



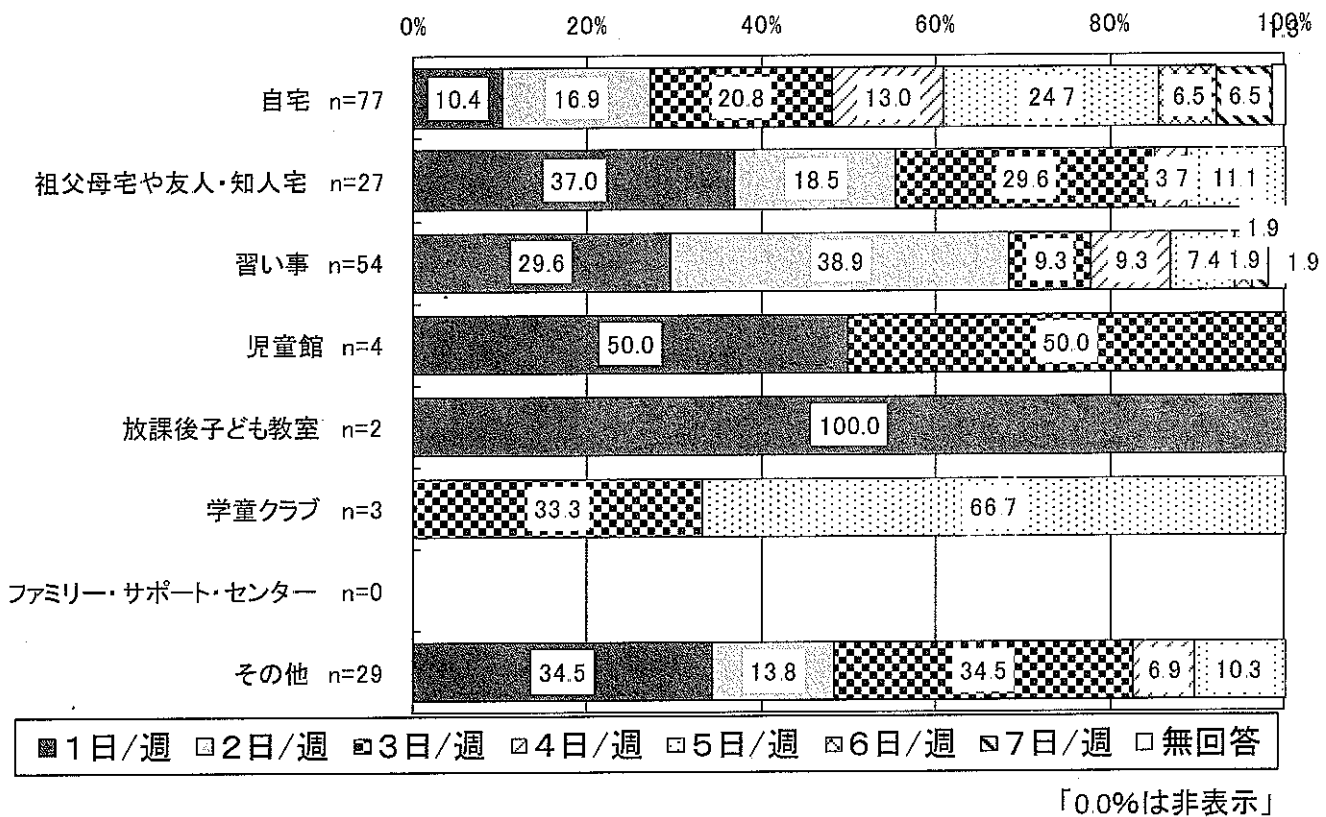
図表 1 1 8 学童クラブ利用時間（現在）



図表 1 1 9 放課後の過ごし方・日数／低学年



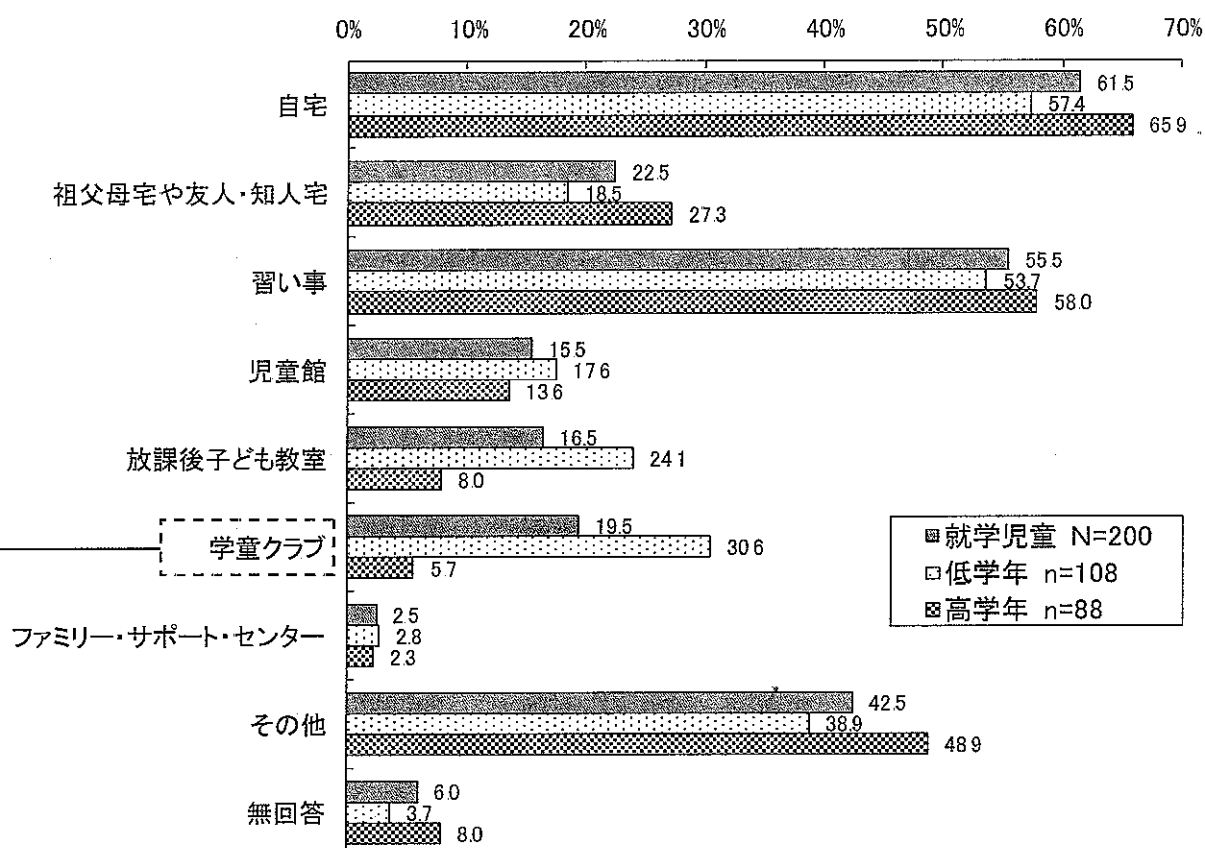
図表 1 2 0 放課後の過ごし方・日数／高学年



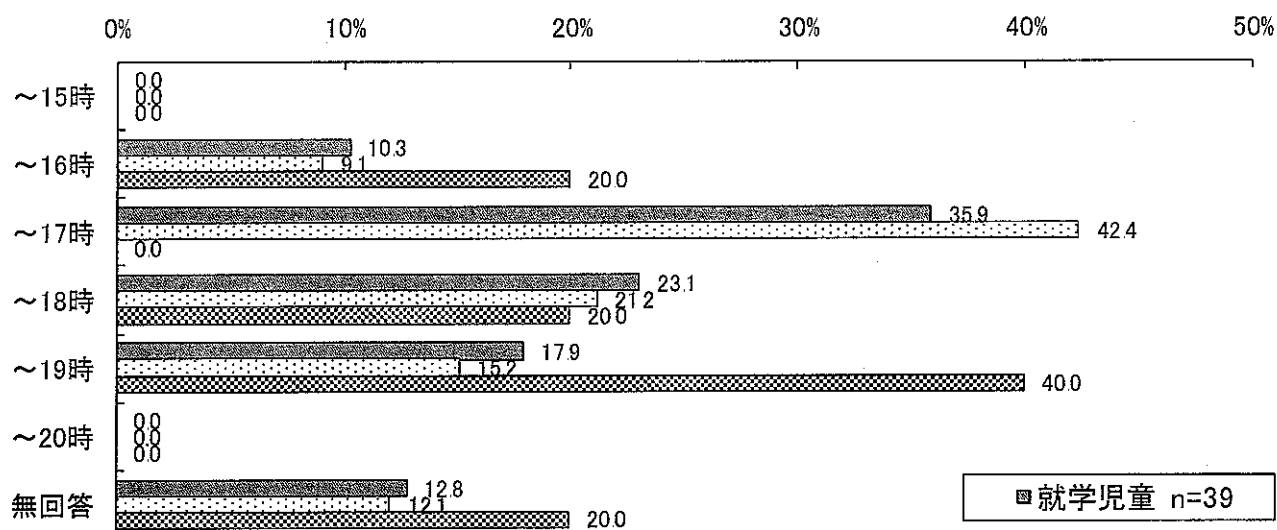
問 17 宛名のお子さんについて、放課後（平日の小学校終了後）の時間をどのような場所で過ごさせたいと思いますか。当てはまる番号すべてに○をつけ、それぞれの週当たり日数を数字でご記入ください。また、「学童クラブ」の場合には利用を希望する時間・学年も〔 〕内に数字でご記入ください。

・放課後の過ごし方（希望）についてみると、「自宅」が最も多く、61.5%となっています。次いで「習い事」が55.5%、「その他」が42.5%、「祖父母宅や友人・知人宅」が22.5%となっています。

図表 1 2 1 放課後の過ごし方（希望）

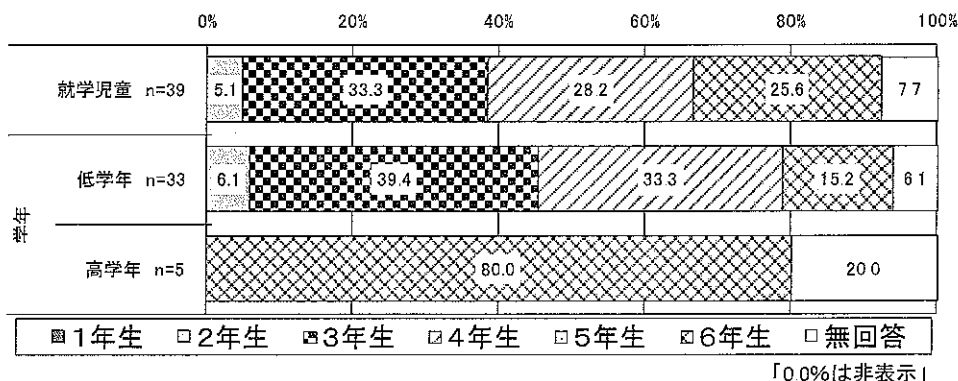


図表 1 2 2 学童クラブ利用時間（希望）

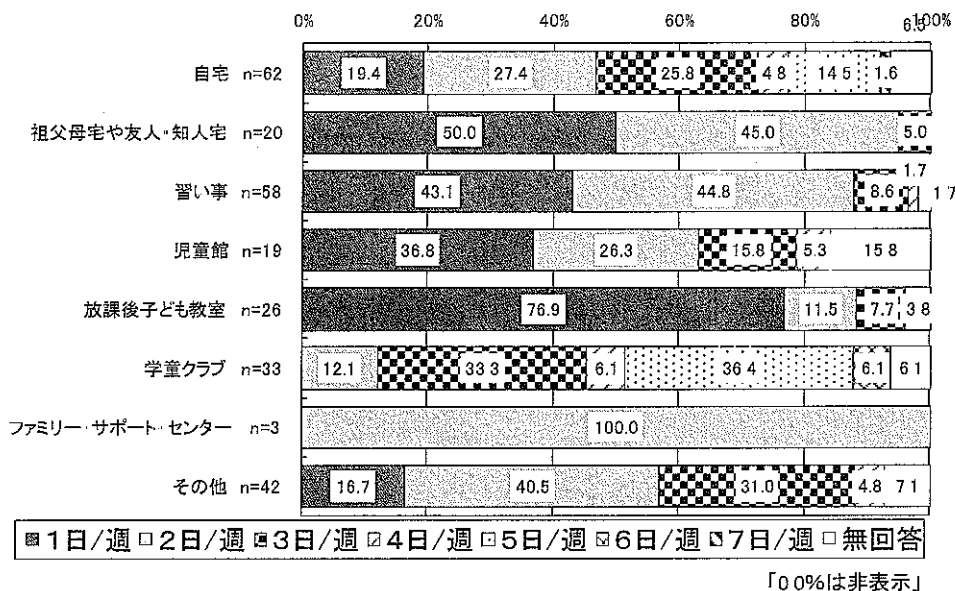


- 学童クラブの利用希望学年についてみると、「3年生」が最も多く、33.3%となっています。次いで「4年生」が28.2%、「6年生」が25.6%となっています。

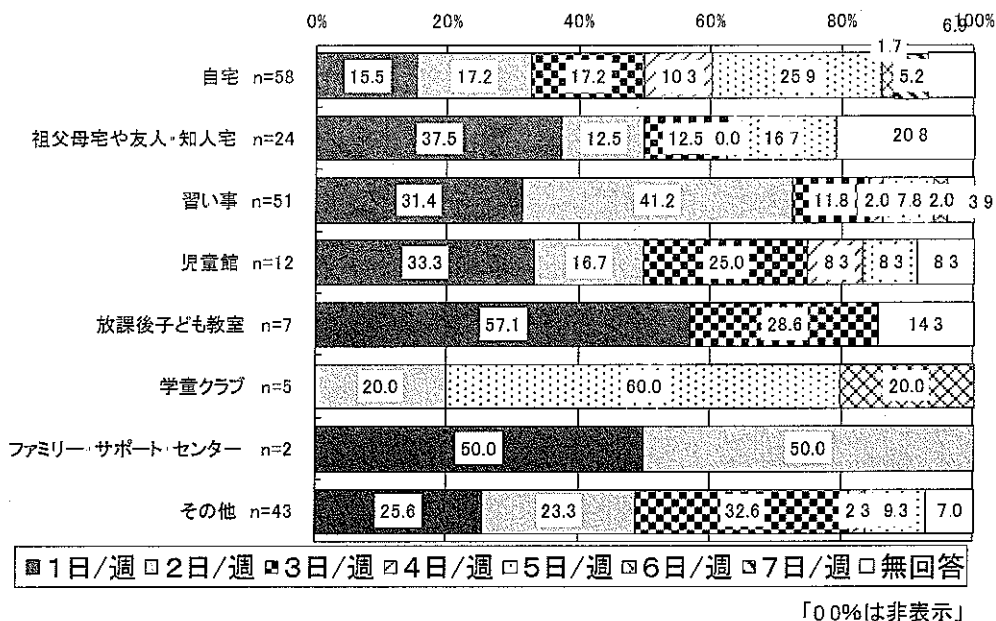
図表 1 2 3 学童クラブ・利用希望学年



図表 1 2 4 放課後の過ごし方（希望）／低学年



図表 1 2 5 放課後の過ごし方（希望）／高学年

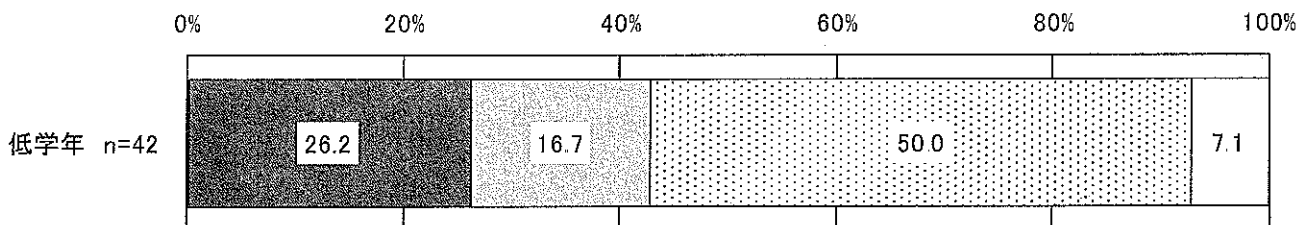


宛名のお子さんが小学校1～3年生である方にうかがいます。

問18 問16または問17で「6. 学童クラブ」に○をつけた方にうかがいます。宛名のお子さんについて、土曜日と日曜日・祝日に、学童クラブの利用希望はありますか。事業の利用には、一定の利用料がかかります。(1)(2)それぞれについて、当てはまる番号1つに○をつけてください。また利用したい時間帯を〔 〕内にご記入ください。

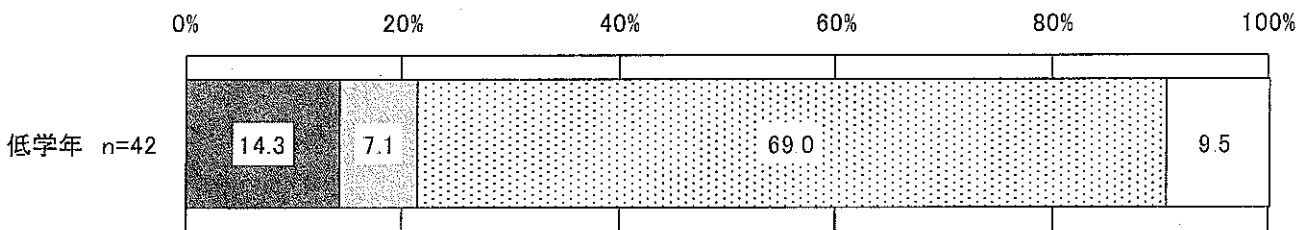
- 学童クラブの土曜日の利用希望についてみると、「利用する必要はない」が最も多く、50.0%となっています。次いで「低学年の間は利用したい」が26.2%、「高学年になっても利用したい」が16.7%となっています。
- 日曜祝日の利用希望をみると、「利用する必要はない」が最も多く、69.0%となっています。次いで「低学年の間は利用したい」が14.3%、「高学年になっても利用したい」が7.1%となっています。

図表126 学童クラブ・土曜日の利用意向



■低学年の間は利用したい □高学年になっても利用したい □利用する必要はない □無回答

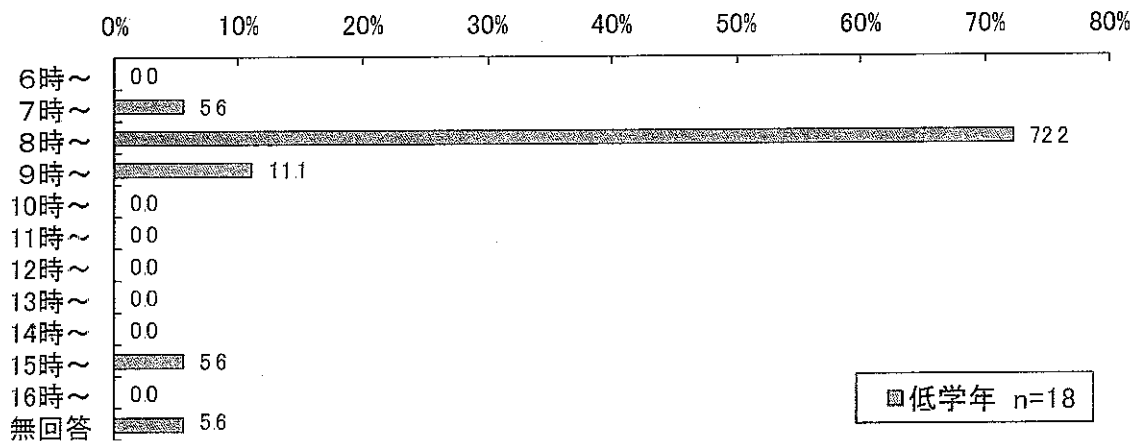
図表127 学童クラブ・日曜・祝日の利用意向



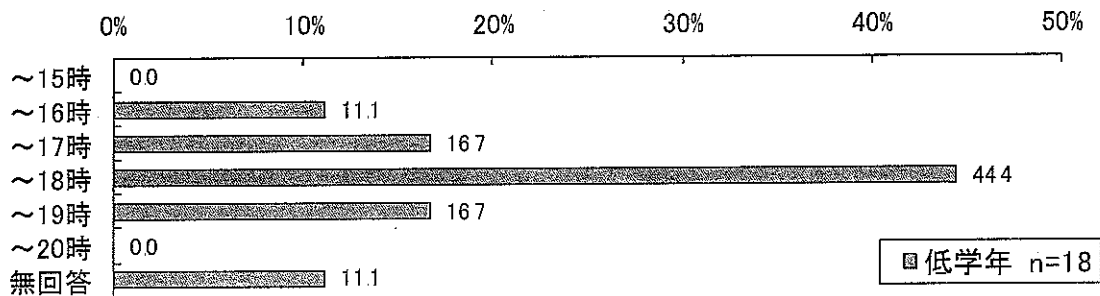
■低学年の間は利用したい □高学年になっても利用したい □利用する必要はない □無回答

- 学童クラブ土曜日の利用開始希望時間をみると、「8時～」が最も多く、72.2%となっています。次いで「9時～」が11.1%、「7時～」が5.6%、「15時～」が5.6%となっています。
- 終了時間についてみると、「～18時」が最も多く、44.4%となっています。次いで「～17時」が16.7%、「～19時」が16.7%、「～16時」が11.1%となっています。

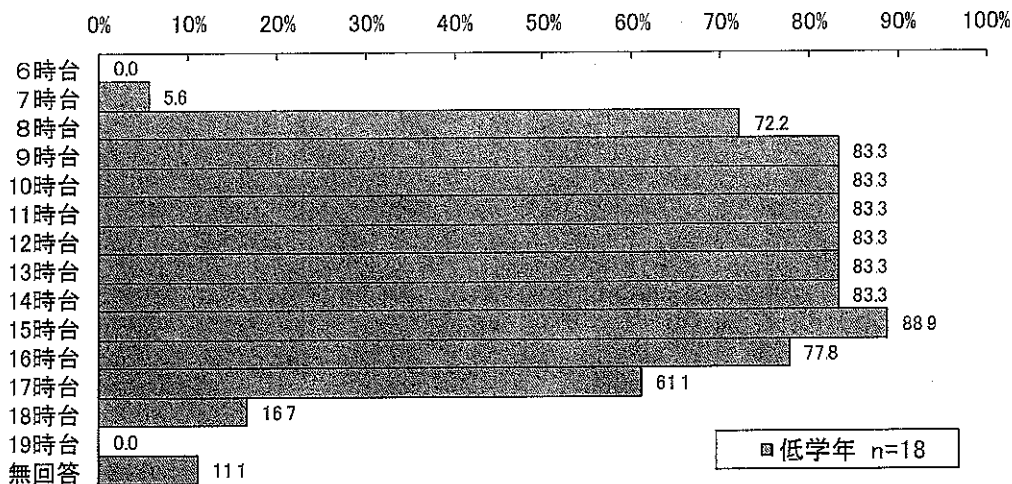
図表128 学童クラブ 土曜日・開始時間



図表129 学童クラブ 土曜日・終了時間

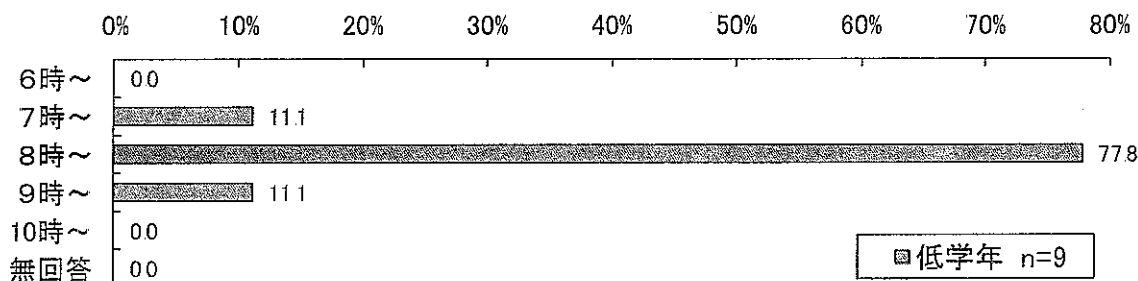


図表130 学童クラブ 土曜日・利用時間帯（開始～終了）

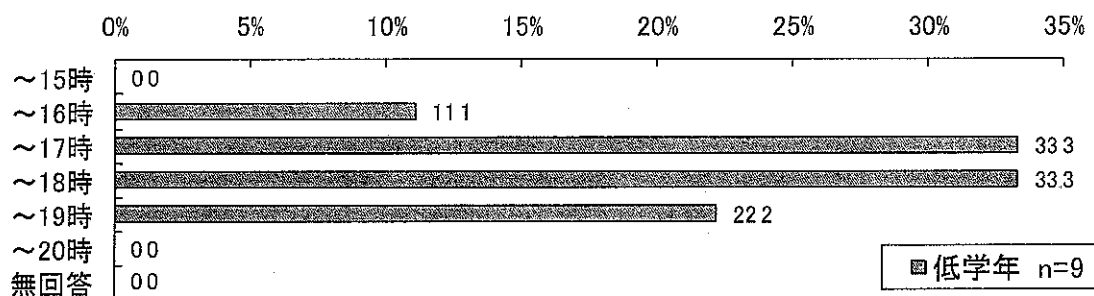


- 学童クラブ祝祭日の利用開始希望時間をみると、「8時～」が最も多く、77.8%となっています。次いで「7時～」が11.1%、「9時～」が11.1%となっています。
- 利用終了時間をみると、「～17時」と「～18時」が33.3%、「～19時」が22.2%、「～16時」が11.1%となっています。

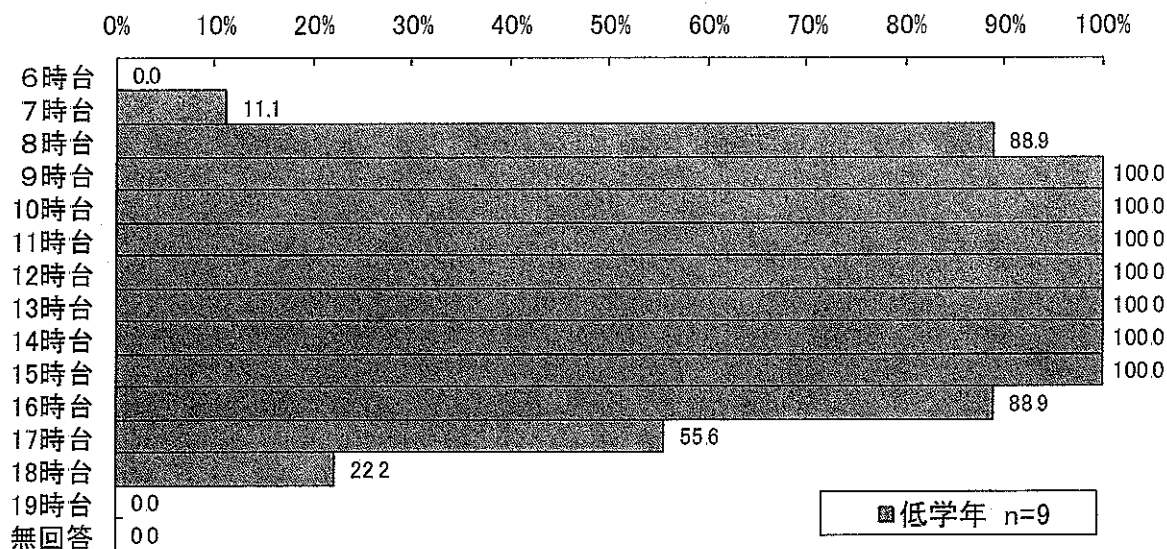
図表 1 3 1 学童クラブ 日曜祝日・開始時間



図表 1 3 2 学童クラブ 日曜祝日・終了時間



図表 1 3 3 学童クラブ 日曜祝日・利用時間帯（開始～終了）

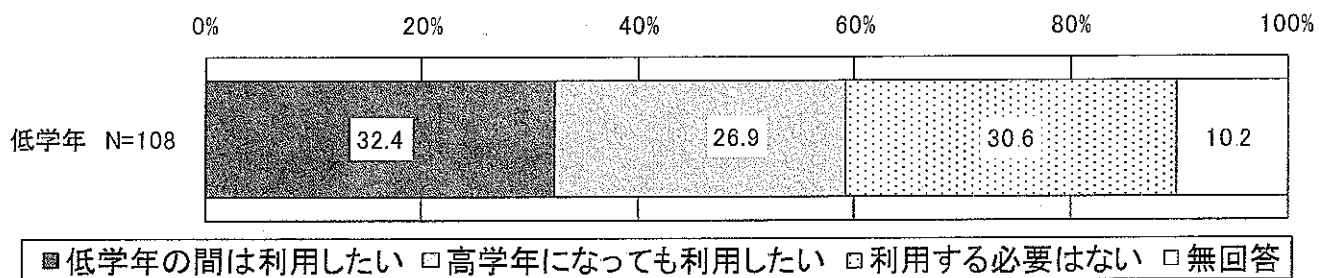




問 19 宛名のお子さんについて、お子さんの夏休み・冬休みなどの長期の休暇期間中の学童クラブの利用希望はありますか。事業の利用には、一定の利用料がかかります。当てはまる番号1つに○をつけてください。また利用したい時間帯を〔 〕内にご記入ください。

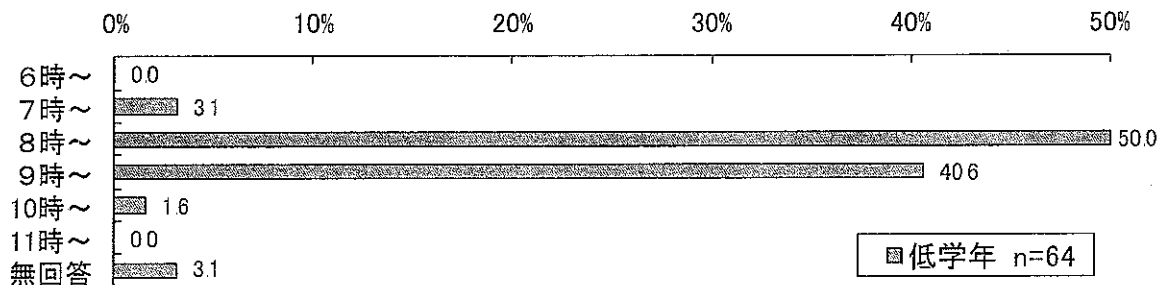
- ・長期休暇中の学童クラブの利用意向をみると、「低学年の間は利用したい」が最も多く、32.4%となっています。次いで「利用する必要はない」が30.6%、「高学年になっても利用したい」が26.9%、となっています。

図表 1 3 4 長期の休暇期間中の学童クラブの利用希望

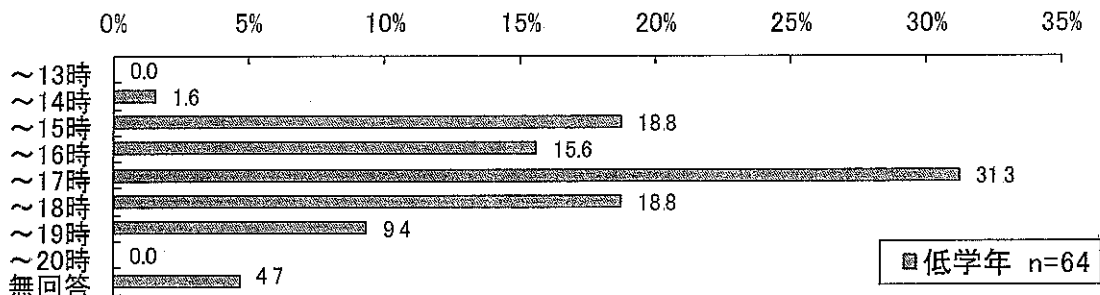


- 長期休暇利用の学童クラブの利用開始時間についてみると、「8時～」が最も多く、50%となっています。次いで「9時～」が40.6%となっています。
- 終了時間は、「～15時」と「～18時」が18.8%、「～16時」が15.6%、「～19時」が9.4%となっています。

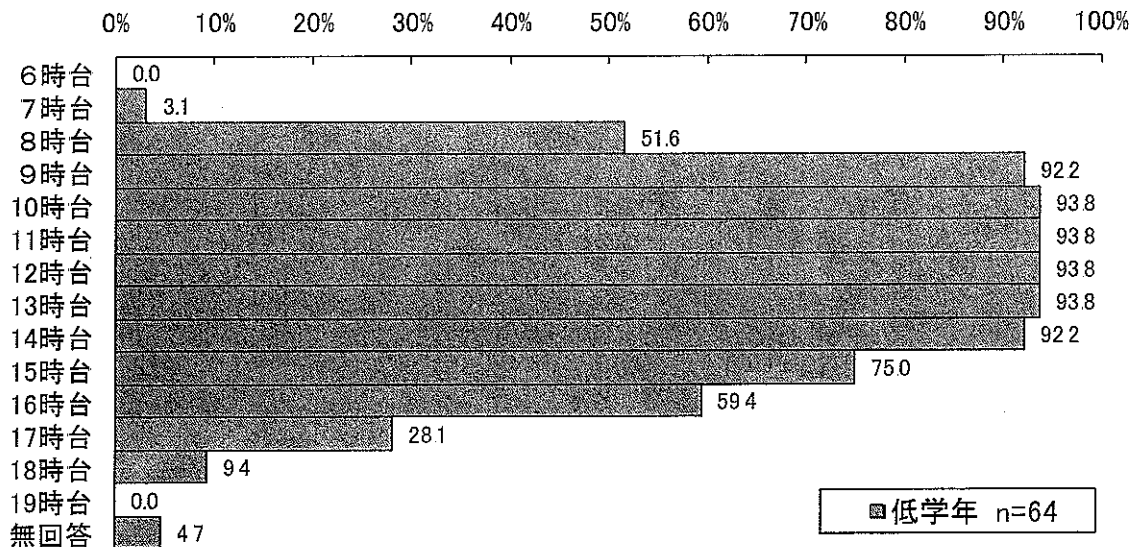
図表 1 3 5 長期の休暇期間中の学童クラブの利用 希望開始時間



図表 1 3 6 長期の休暇期間中の学童クラブの利用 希望終了時間



図表 1 3 7 長期の休暇期間中の学童クラブの利用時間帯（開始～終了）



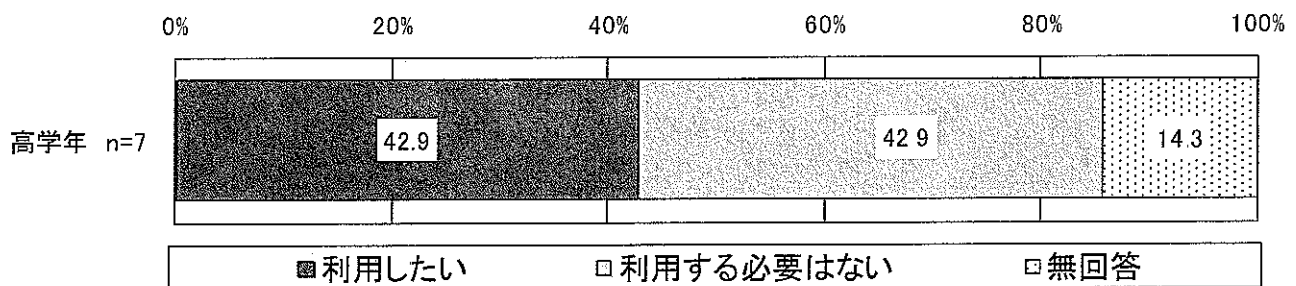
宛名のお子さんが小学校 4～6 年生である方にうかがいます。

問 20 問 16 または問 17 で「6. 学童クラブ」に○をつけた方にうかがいます。宛名のお子さんについて、土曜日と日曜日・祝日に、学童クラブの利用希望はありますか。事業の利用には、一定の利用料がかかります。(1)(2) それぞれについて、当てはまる番号 1 つに○をつけてください。また利用したい時間帯・学年を〔 〕内にご記入ください。

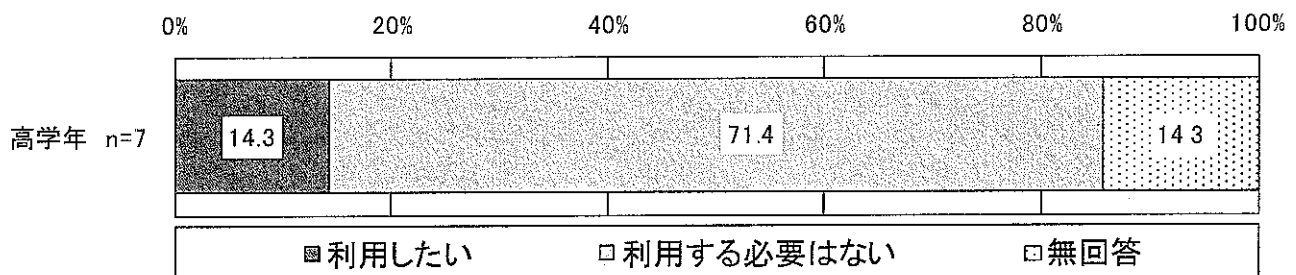
- 高学年について、土曜日の学童クラブの利用希望についてみると、「利用したい」と「利用する必要はない」がそれぞれ 42.9%となっています。
- 日曜祝日の利用希望についてみると、「利用する必要はない」が 71.4%、「利用したい」が 14.3%となっています。

※土曜日の利用希望者は 3 人、日曜日の利用希望者は 1 人のため、ここでは時間、学年等の集計（グラフ化）は非掲載としています。

図表 1 3 8 学童クラブ 土曜日の利用希望



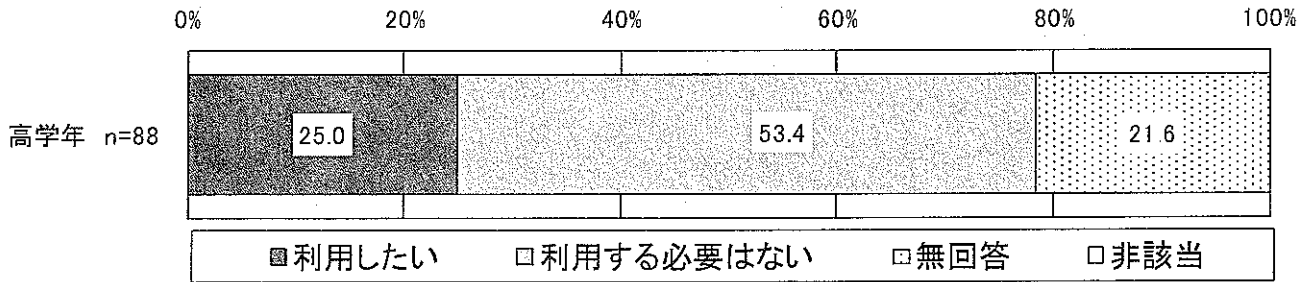
図表 1 3 9 学童クラブ 日曜・祝日の利用希望



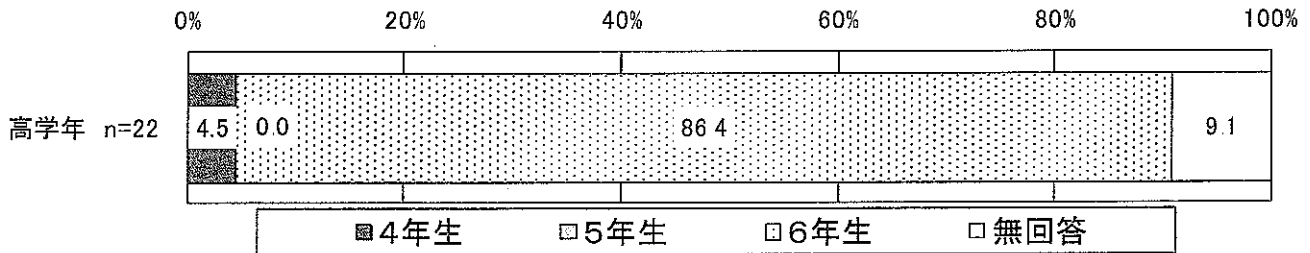
問 21 宛名のお子さんについて、お子さんの夏休み・冬休みなどの長期の休暇期間中の学童クラブの利用希望はありますか。事業の利用には、一定の利用料がかかります。当てはまる番号1つに○をつけてください。また利用したい時間帯・学年を〔 〕内にご記入ください。

- ・高学年について長期休暇中の学童クラブの利用希望をみると、「利用する必要はない」が53.4%、「利用したい」が25.0%となっています。
- ・利用したい学年は「6年生」が86.4%となっています。

図表 1 4 0 学童クラブ 夏休み・冬休みなどの長期の休暇期間中の利用希望

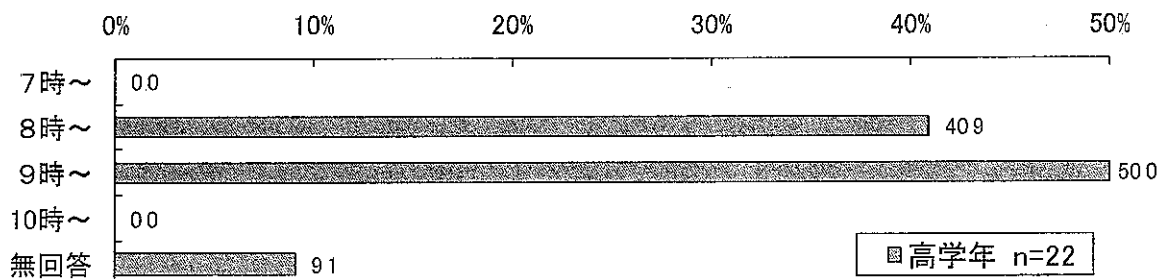


図表 1 4 1 利用したい学年

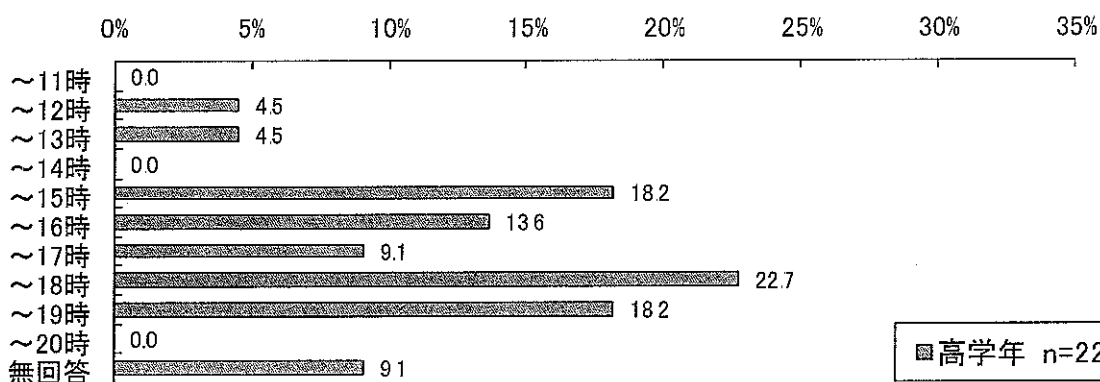


- 長期休暇の学童クラブの利用開始希望時間についてみると、「9時～」が最も多く、50.0%となっています。次いで「8時～」が40.9%となっています。
- 終了希望時間についてみると、「～18時」が最も多く、22.7%となっています。次いで「～15時」が18.2%、「～19時」が18.2%、「～16時」が13.6%となっています。

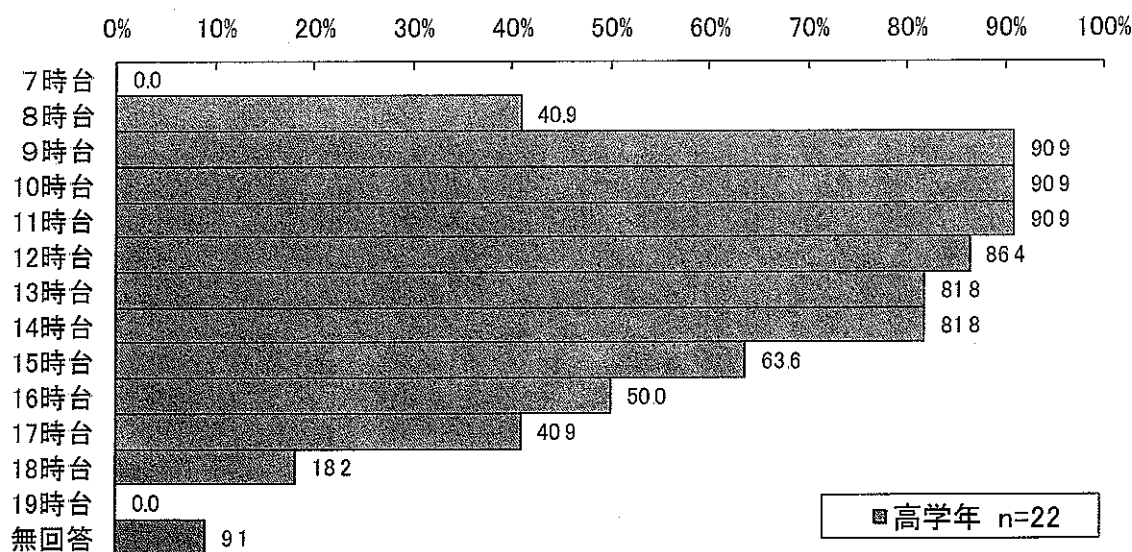
図表 1 4 2 学童クラブ 夏休み・冬休みなどの長期の休暇期間中の利用開始時間



図表 1 4 3 学童クラブ 夏休み・冬休みなどの長期の休暇期間中の利用終了時間



図表 1 4 4 学童クラブ 夏休み・冬休みなどの長期の休暇期間中の時間帯（開始～終了）



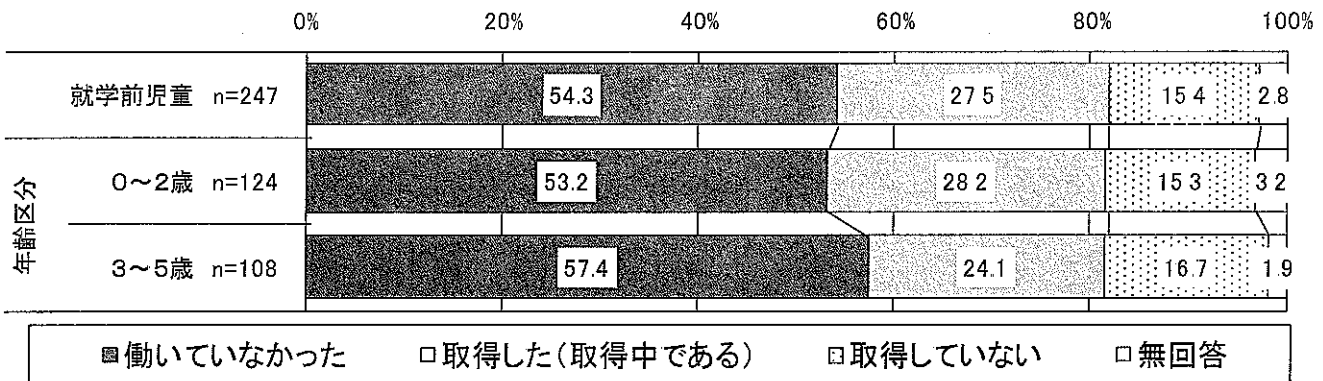
図表 1 4 5

## 10. 職場の両立支援制度について

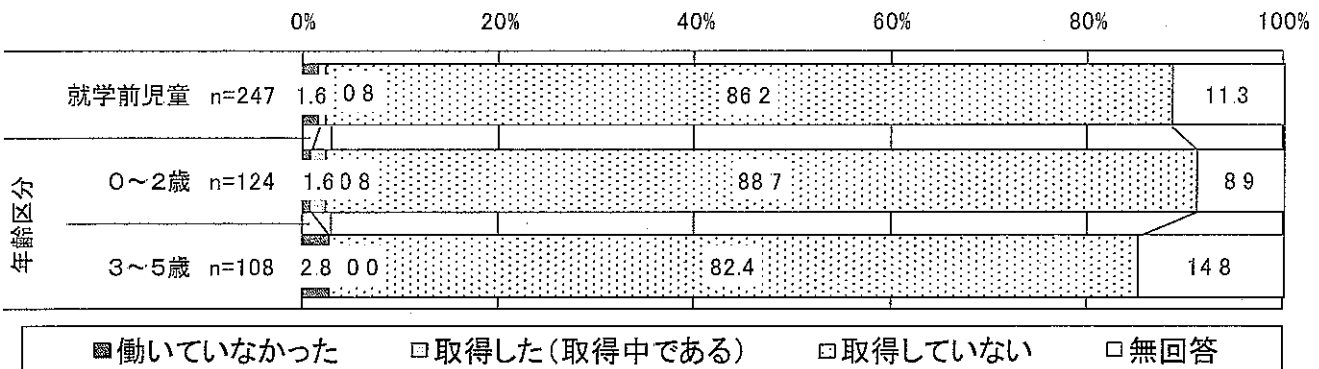
問 31 宛名のお子さんが生まれた時、父母のいずれかもしくは双方が育児休業を取得しましたか。母親、父親それぞれについて、当てはまる番号1つに○をつけてください。また、取得していない方はその理由を下から番号を選んでご記入ください。

- ・母親の育児休業取得状況についてみると、「働いていなかった」が最も多く、54.3%となっています。次いで「取得した（取得中である）」が27.5%、「取得していない」が15.4%となっています。
- ・父親についてみると、「取得していない」が最も多く、86.2%となっています。次いで「働いていなかった」が1.6%、「取得した（取得中である）」が0.8%となっています。

図表 1 4 6 母親・育児休業取得状況

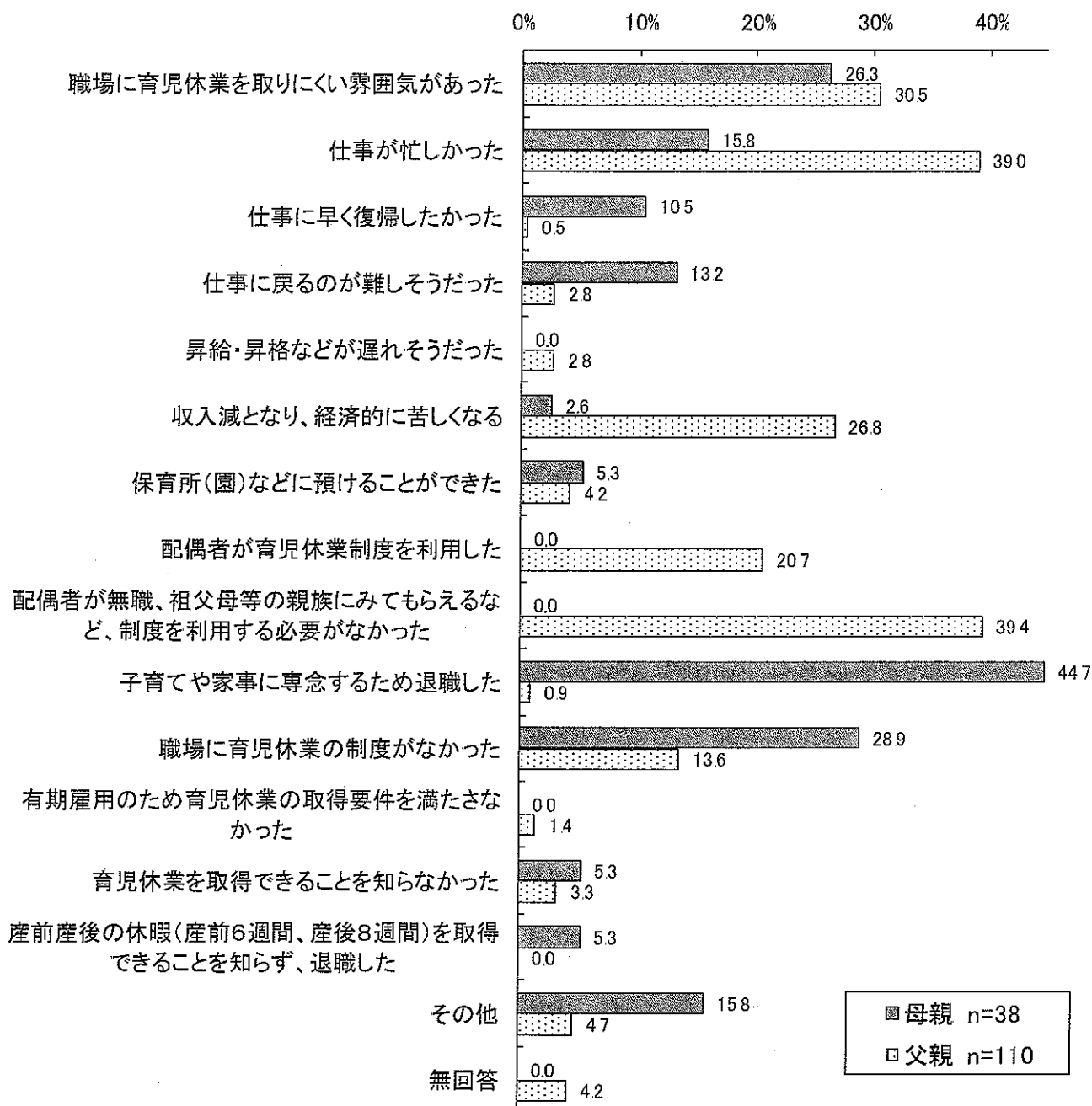


図表 1 4 7 父親・育児休業取得状況



- 母親の育児休業未取得理由についてみると、「子育てや家事に専念するため退職した」が最も多く、44.7%となっています。次いで「職場に育児休業の制度がなかった」が28.9%、「職場に育児休業を取りにくい雰囲気があった」が26.3%、「仕事が忙しかった」が15.8%となっています。
- 父親の育休未取得理由についてみると、「配偶者が無職、祖父母等の親族にみてもらえるなど、制度を利用する必要がなかった」が最も多く、39.4%となっています。次いで「仕事が忙しかった」が39%、「職場に育児休業を取りにくい雰囲気があった」が30.5%、「収入減となり、経済的に苦しくなる」が26.8%となっています。

図表148 育児休業未取得理由

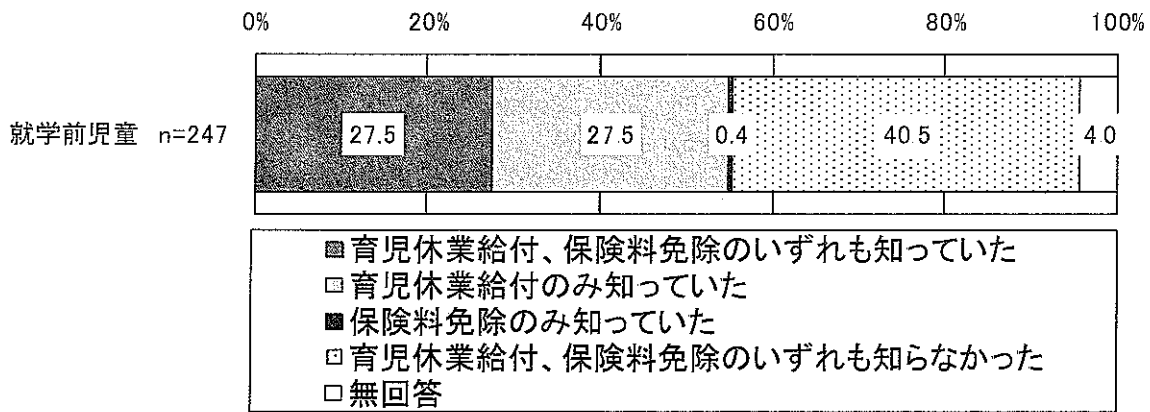


図表149

問 31-1 子どもが原則 1 歳（保育所における保育の実施が行われないなど一定の要件を満たす場合は 1 歳 6 月）になるまで育児休業給付が支給される仕組み、子どもが満 3 歳になるまでの育児休業等（法定の育児休業及び企業が法定を上回る期間設けた育児休業に準ずる措置）期間について健康保険及び厚生年金保険の保険料が免除になる仕組みがありますが、そのことをご存じでしたか。当てはまる番号 1 つに○をつけてください。

・育休時の保険料等の免除の認知状況についてみると、「育児休業給付、保険料免除のいずれも知らなかった」が最も多く、40.5%となっています。次いで「育児休業給付、保険料免除のいずれも知っていた」と「育児休業給付のみ知っていた」が 27.5%、「保険料免除のみ知っていた」が 0.4%となっています。

図表 1 5 0 健康保険及び厚生年金保険の保険料が免除になる仕組みについて

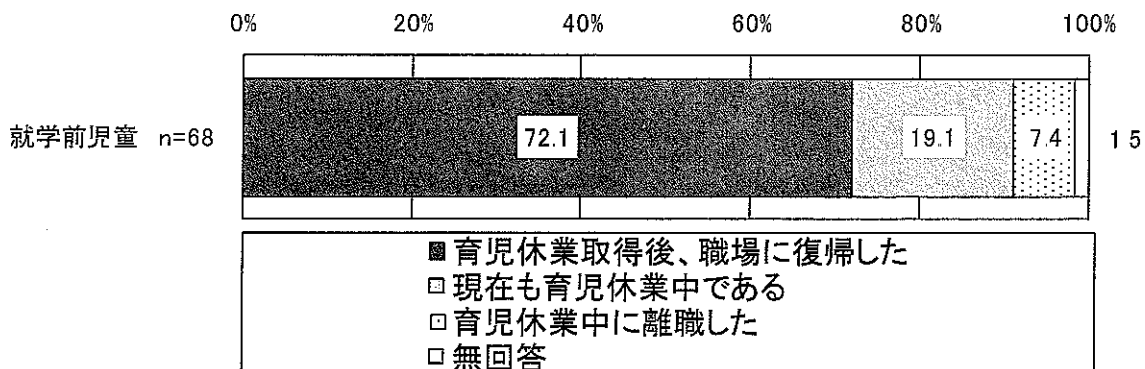


問 31-2 問 31 で「2. 取得した（取得中である）」と回答した方にうかがいます。育児休業取得後、職場に復帰しましたか。当てはまる番号 1 つに○をつけてください。

・母親の育休後の復帰の有無についてみると、「育児休業取得後、職場に復帰した」が最も多く、72.1%となっています。次いで「現在も育児休業中である」が 19.1%、「育児休業中に離職した」が 7.4%となっています。

※父親については対象となる人が 2 人のため、以下の設問については、ここでは集計（グラフ化）していません。

図表 1 5 1 母親の育休後の復帰の有無

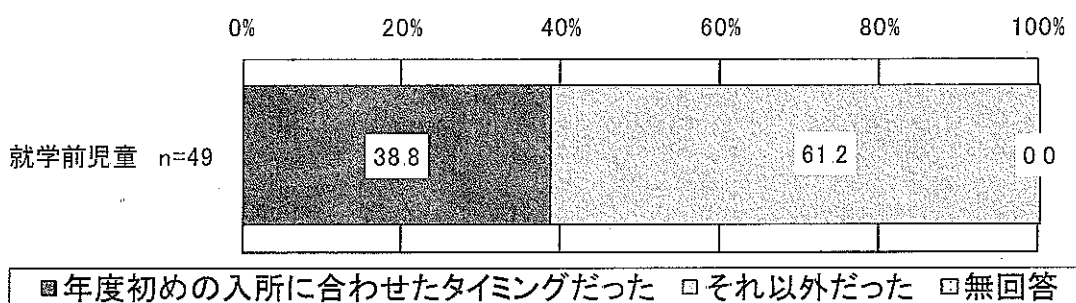




問 31-3 問 31-2 で「1. 育児休業取得後、職場に復帰した」と回答した方にうかがいます。育児休業から職場に復帰したのは、年度初めの保育所入所に合わせたタイミングでしたか。あるいはそれ以外でしたか。どちらか1つに○をつけてください。※年度初めでの認可保育所入所を希望して、1月～2月頃復帰して一時的に認可外保育所に入所した場合なども「1.」に当てはまります。また、年度初めでの入所を希望して復帰したが、実際には希望する保育所に入所できなかったという場合も「1.」を選択してください。

・母親の育休復帰時期についてみると、「それ以外だった」が61.2%、「年度初めの入所に合わせたタイミングだった」が38.8%となっています。

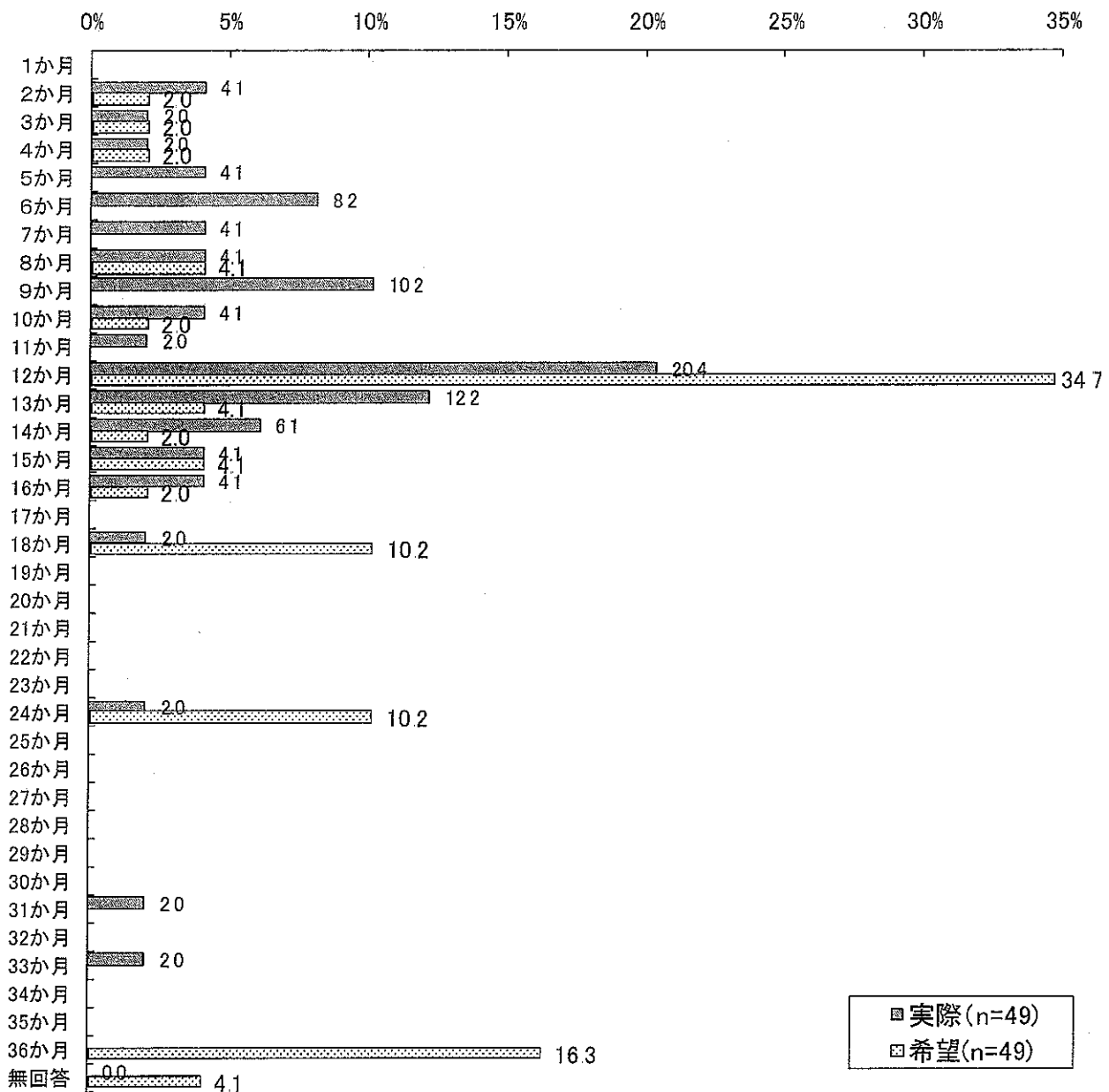
図表152 母親・育休復帰の時期



問 31-4 育児休業からは、「実際」にお子さんが何歳何ヶ月のときに職場復帰しましたか。  
 また、お勤め先の育児休業の制度の期間内で、何歳何ヶ月のときまで取りたかったですか。  
 [ ] 内に数字でご記入ください。

- 母親の職場復帰の時期（月数）をみると、「12 か月」が最も多く、20.4%となっています。次いで「13 か月」が12.2%、「9か月」が10.2%、「6か月」が8.2%となっています。
- また、希望の時期（月数）をみると、「12 か月」が最も多く、34.7%となっています。次いで「36 か月」が16.3%、「18 か月」が10.2%、「24 か月」が10.2%となっています。

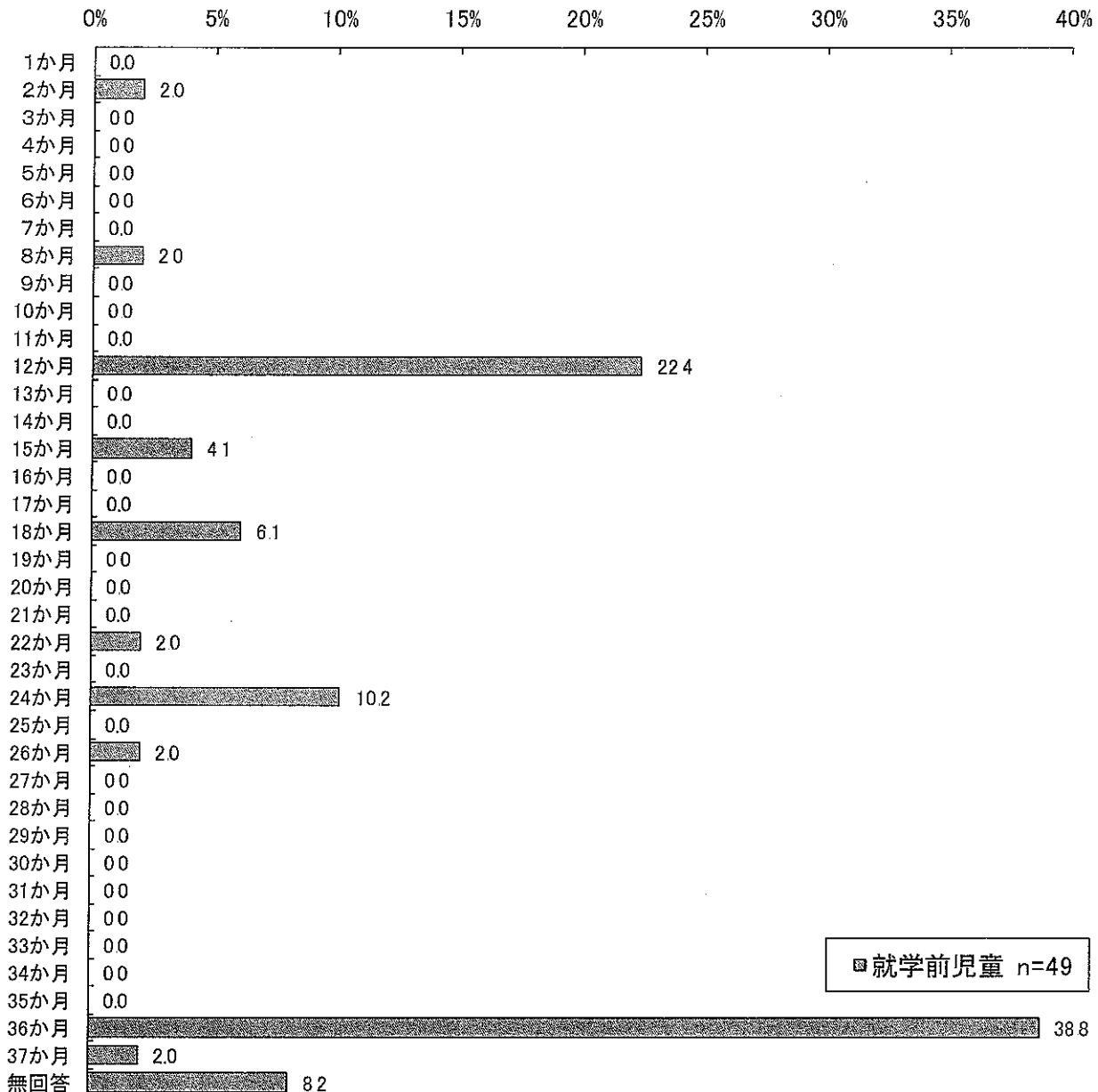
図表 1 5 3 母親・職場復帰の時期



問 31-5 お勤め先に、育児のために3歳まで休暇を取得できる制度があった場合、「希望」としてはお子さんが何歳何ヶ月のときまで取りたかったですか。[ ] 内で数字でご記入ください。

・育児のために3歳まで休暇を取得できる制度があった場合、「希望」についてみると、「36か月」が最も多く、388%となっています。次いで「12か月」が22.4%、「24か月」が10.2%、「18か月」が6.1%となっています。

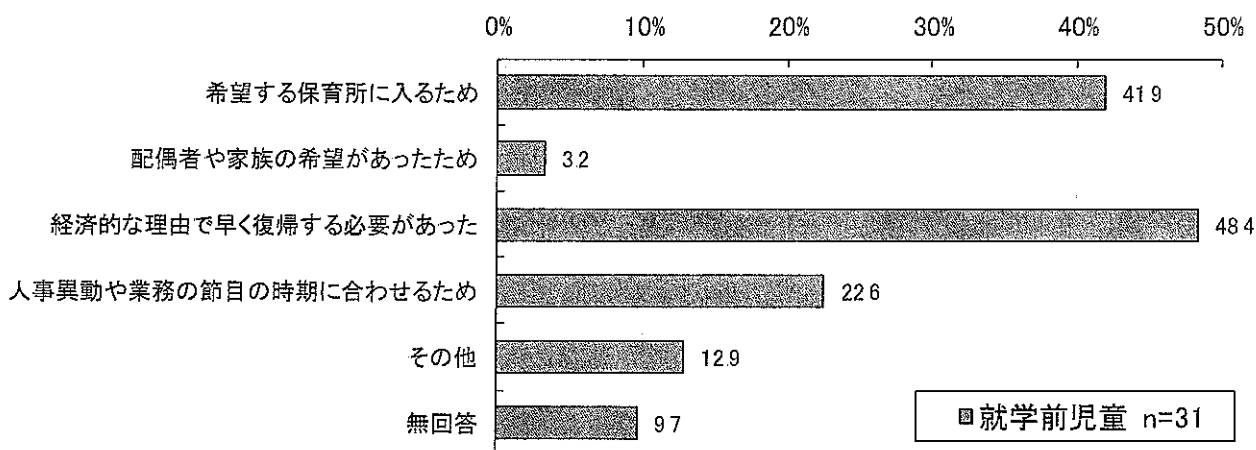
図表154 母親 3歳まで休暇を取得できる制度があった場合の希望復帰時期



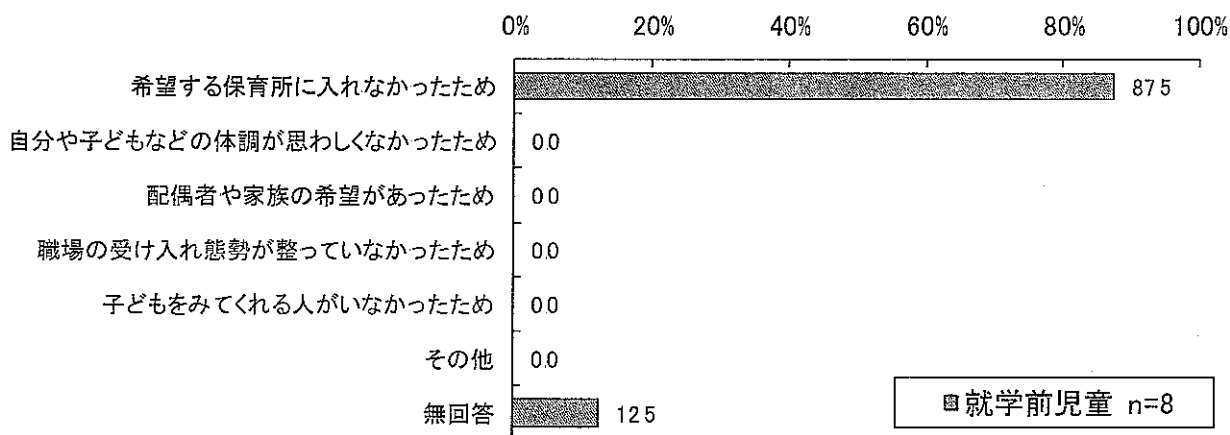
問 31-6 問 31-4 で実際の復帰と希望が異なる方にうかがいます。希望の時期に職場復帰しなかった理由についてうかがいます。

- 希望の時期よりも早く職場復帰した理由（母親：31人）についてみると、「経済的な理由で早く復帰する必要があった」が最も多く、48.4%となっています。次いで「希望する保育所に入るため」が41.9%、「人事異動や業務の節目の時期に合わせるため」が22.6%となっています。
- 希望の時期よりも遅く職場復帰した理由（母親：8人）についてみると、「希望する保育所に入れなかったため」が87.5%で、その他の選択肢の回答はありませんでした。

図表 1 5 5 母親・早く職場復帰した理由



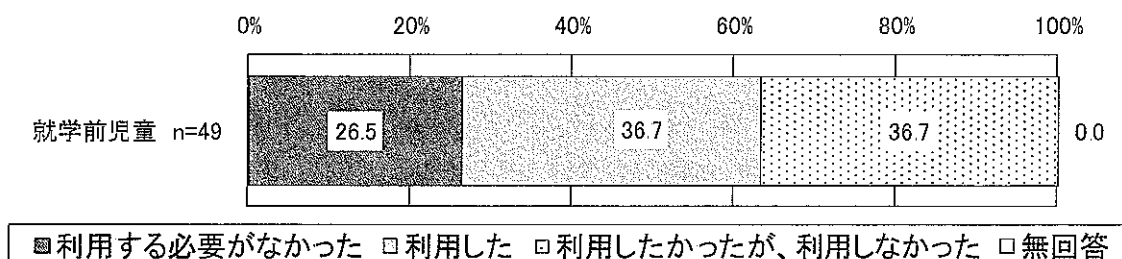
図表 1 5 6 母親・遅く職場復帰



問 31-7 問 31-2 で「1. 育児休業取得後、職場に復帰した」と回答した方にうかがいます。育児休業からの職場復帰時には、短時間勤務制度を利用しましたか。当てはまる番号 1 つに ○をつけてください。

- ・短時間勤務制度の利用（母親：49 人）についてみると、「利用した」「利用したかったが、利用しなかった」がともに 36.7%、「利用する必要がなかった」が 26.5%となっています。

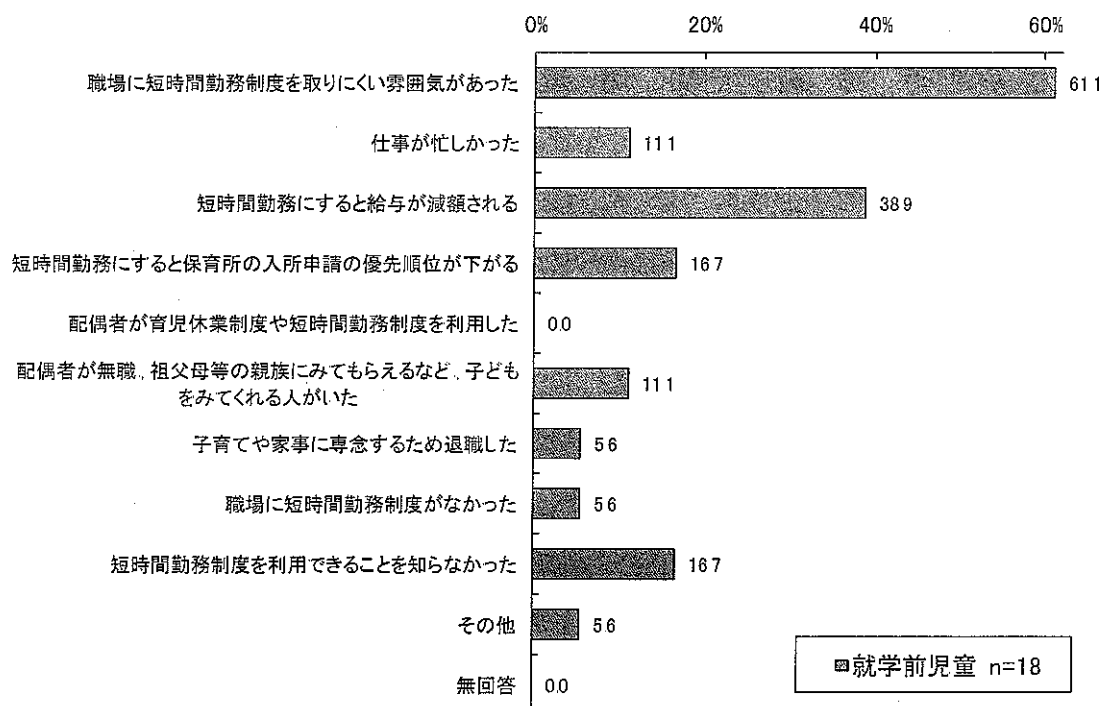
図表 1 5 7 母親・短時間勤務制度の利用の有無



問 31-8 問 31-7 で「3. 利用したかったが、利用しなかった（利用できなかった）」と回答した方にうかがいます。短時間勤務制度を利用しなかった（利用できなかった）理由は何ですか。当てはまる理由すべてに ○をつけてください。

- ・時間短縮制度を利用しなかった理由（母親：18 人）をみると、「職場に短時間勤務制度を取りにくい雰囲気があった」が最も多く、61.1%となっています。次いで「短時間勤務にすると給与が減額される」が 38.9%、「短時間勤務にすると保育所の入所申請の優先順位が下がる」が 16.7%、「短時間勤務制度を利用できることを知らなかった」が 16.7%となっています。

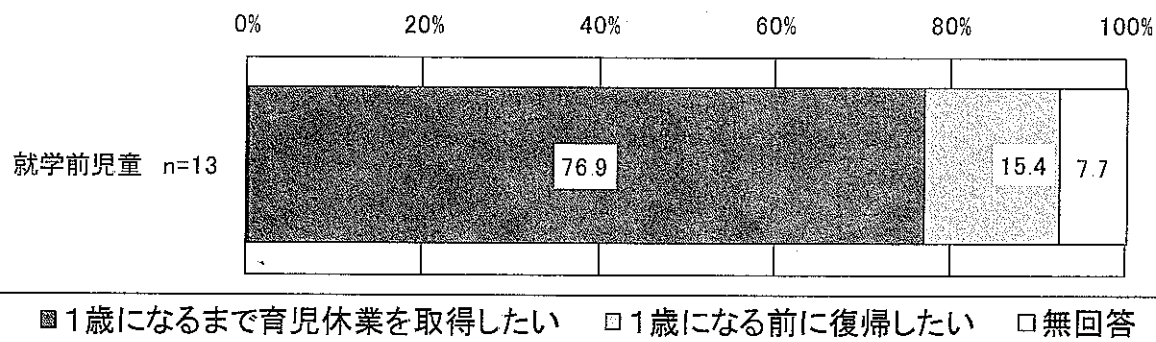
図表 1 5 8 時間短縮制度未利用理由



問 31-9 問 31-2 で「2. 現在も育児休業中である」と回答した方にうかがいます。宛名のお子さんが1歳になったときに必ず利用できる事業があれば、1歳になるまで育児休業を取得しますか。または、預けられる事業があっても1歳になる前に復帰しますか。当てはまる番号1つに○をつけてください。

- ・現在も育児休業中である母親（13人）について、1歳までの休業制度があった場合の育休の状況についてみると、「1歳になるまで育児休業を取得したい」が、76.9%、「1歳になる前に復帰したい」が15.4%、となっています。

図表 159 1歳までの育休制度があった場合

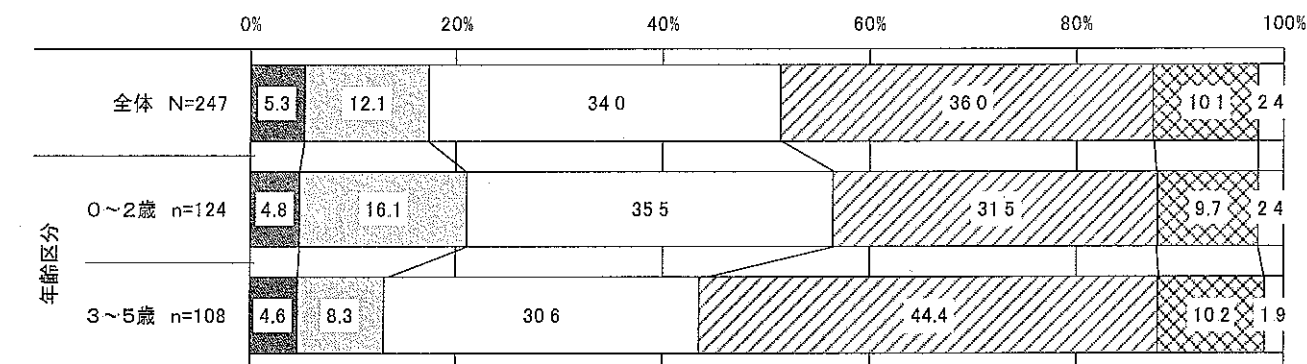


# 11. 子育ての環境や支援について

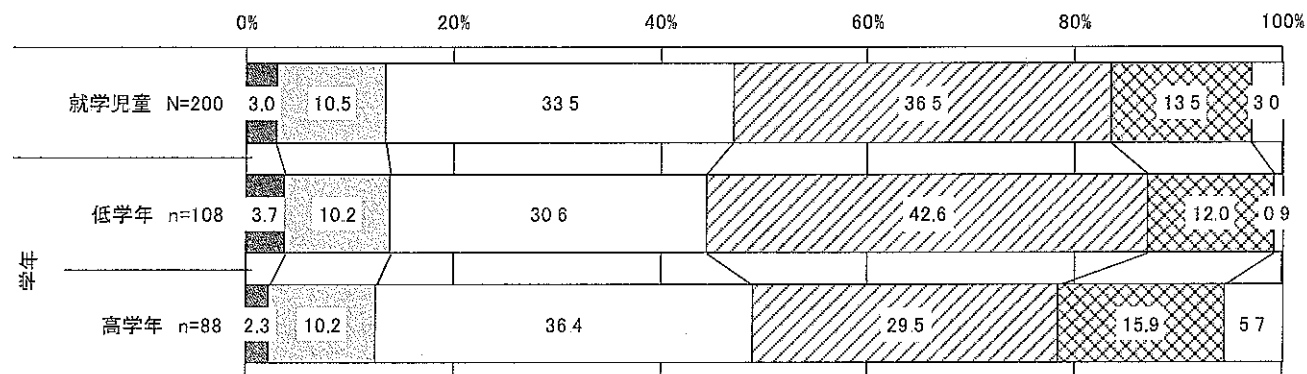
問 32 お住まいの地域における子育ての環境や支援への満足度について当てはまる番号 1 つに○をつけてください。(共 23)

- 地域の子育て環境の満足度をみると、「満足度4（やや高い）」が最も多く、就学前児童が 36.0%、就学児童が 36.5%となっています。次いで「満足度3（どちらでもない）」が高く、就学前児童が 34.0%、就学児童が 33.5%となっています。

図表 160 地域の子育て環境の満足度



■満足度1(低い) □満足度2(やや低い) □満足度3(どちらでもない) □満足度4(やや高い) □満足度5(高い) □無回答



■満足度1(低い) □満足度2(やや低い) □満足度3(どちらでもない) □満足度4(やや高い) □満足度5(高い) □無回答