

2010
平成22年 4

人口と世帯 平成22年3月1日現在

人口 16,339(40人増)
男8,092(26人増) / 女8,247(14人増)
世帯数 6,750(31世帯増)

日の出
日の出町役場

〒190-0192(個別郵便番号) 東京都西多摩郡日の出町平井2780番地

日の出町役場 代表電話 ☎ 042(597)0511

日の出町ホームページ <http://www.town.hinode.tokyo.jp/>

あたたかくやさしい陽射しに
春を彩る花々が一斉に花を咲かせます。

4月3日(土) 第20回 桜まつり

4月3日(土)に、町民グラウンドで第20回桜まつりを開催します。
また、4月10日(土)までの間、塩田堤に飾られている提灯が
夕闇に灯され、春の情緒に色を添えます。

詳しいご案内はP14をご覧ください

■ 日の出を代表する桜の名所「塩田堤の桜並木」

役場の南側、平井川の北岸「塩田堤」は、日の出町を代表する桜の名所です。この場所に植樹されている「ソメイヨシノ」はとても枝振りが美しく、毎年桜のころを迎えると、大勢の花見客が訪れます。

かわいらしい咲きはじめの頃から、見ごたえのある満開の頃。そして美しく風に舞う花びらの頃と、見目麗しい桜の姿のうつろいを満喫しに、ご家族一緒に訪れてみてはいかがでしょうか。

📷 昨年の塩田堤にて撮影

広報日の出4月号
主な内容

- ▼P 2 住宅用太陽光発電システム設置助成
- ▼P 4 子ども手当の支給開始について
- ▼P 6 平成22年 施政方針(骨子)の公表
- ▼P10 お知らせ(町長選挙・議員補選結果ほか)
- ▼P14 保険・年金、催し(春のイベント情報)
- ▼P17 健康増進カレンダー、各種検診年間予定表
- ▼P19 いきいき健康情報、子育て支援情報
- ▼P20 児童館だより、図書館、ゆずります
- ▼P21 4月のカレンダー、休祝日の医療機関
- ▼P22 ひのでトピックス(町のミリオクを再発見®)

平成 22 年 4 月から

「住宅用太陽光発電システム」設置経費の一部助成を開始します。



日の出町は、地球温暖化防止対策の一環として、町民の皆さんが環境に優しい「住宅用太陽光発電システム」を設置する経費の一部を、平成 22 年 4 月から助成します。なお、この助成を受けるには、国の助成を先にお受けいただく必要がありますので、国の助成制度が確定しない場合は、実施時期が遅れる可能性があります。

※助成に関する詳しい内容は、生活安全安心課 環境係 までお問い合わせください。また、生活安全安心課では、地球温暖化防止に関するリーフレットを作成しました。役場総合窓口、同課窓口、各公共福祉施設などに設置していますのでご利用ください。

🌍 助成内容

- 助成額は、1kW 当たり 5 万円、上限は 3kW までとなります。(上限額 15 万円)。
- 助成事業は、予算がなくなり次第、申し込みを終了させていただきます。
- 国助成制度のお問い合わせ先は

太陽光発電普及拡大センター (J-PEC)

☎ 043-239-6200 (受付時間 9:00 ~ 17:30)

🌍 日の出町の地球温暖化対策

日の出町は、平成 18 年 2 月に日の出町地域新エネルギー詳細ビジョン報告書を作成し、環境問題に取り組んできました。

平成 21 年度からは、東京都から支援を受け、公共福祉施設への太陽光発電システム・太陽熱利用システムを設置しました。

地球温暖化を防ぐためには、町民の皆さんと町が一丸となって取り組んでいく必要があります。

問 生活安全安心課 環境係 内線 335

10 テレビ番組を選び、1日1時間テレビ利用を減らす

見たい番組だけ選んでみるようにしましょ。

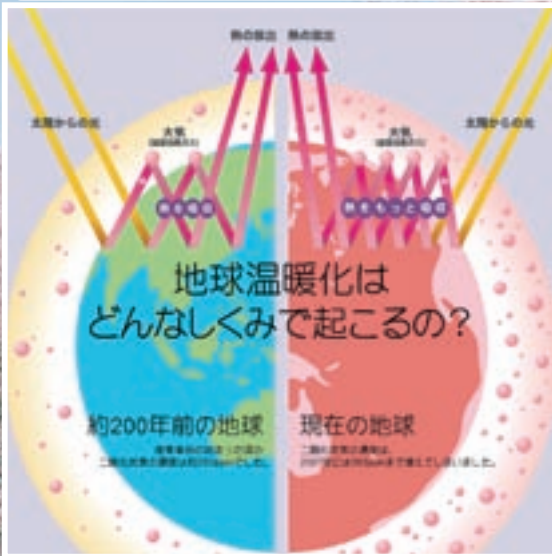
年間の約14kgCO₂の削減、年間約600円の節約

🌍 なぜ、地球温暖化対策が必要か？

地球の気温は、太陽の光と熱で温められた地表から放出される熱の一部が、大気中の「温室効果ガス」によって留まり、動植物の生活に適した温度（地球の平均温度 15℃）を保つ仕組みになっています。言い換えるならば、「温室効果ガス」は地球にとって衣類のような存在になっています。

しかし、二酸化炭素 (CO₂) やメタン、フロンなどからなる「温室効果ガス」の量が多くなりすぎると、熱を必要以上にため込んでしまい、その結果、気温が上昇してしまいます。これが地球温暖化のしくみです。

20 世紀の 100 年間で平均温度は 0.6℃ 上昇しました。これは、私たちが石油や石炭などの化石燃料を大量に使ったり、二酸化炭素を吸収する森林を伐採してきたことが原因だと言われています。このままだと、僅か 90 年後の 2100 年には最高で 6.4℃ も上昇するとの予想もされています。



🌍 地球温暖化が進むと大変なことに！

地球温暖化は、世界的な気候変動を生じさせます。大規模な干ばつや、洪水による食糧難が発生し、気温上昇に伴う熱中症・感染症などで体調を崩す人が急増します。生物の多様性が失われるなど、生態系への悪影響も深刻化します。

また、極地などの氷が溶け出し、海面上昇により陸地が侵食されます。湾岸部にある多くの都市が水没の危険にさらされます。

それらは、私達の未来、生命に直結する深刻な問題です。地球温暖化が進行すると、このような事態を引き起こすといわれています。

出典：全国地球温暖化防止活動推進センター (<http://jccca.org>)
 すぐ使える図表集：温室効果ガスと地球温暖化のメカニズム

🏠 家でできる温暖化対策

私たちの生活を良しとし、二酸化炭素の排出を減らすためにほんの少しの力でものをしましょう。下に挙げた10の取り組みのうち、できるものから始めてみましょう。

<p>1 冷房の温度を1℃高く、暖房の温度を1℃低く設定する</p> <p>カーテンを利用して太陽光の直射を遮断したり、ファルベズやウォームビズを窓に入れることにより冷暖房の設置効率を高めてみましょう。</p> <p>年間の約33kgCO₂の削減、 年間で約1,800円の節約</p>	<p>2 週2日往復 8kmの車の運転をやめる</p> <p>通勤や買い物などにバスや鉄道、自転車を利用しましょう。多い日でも自転車を使うのが健康にもいいですよ。</p> <p>年間の約18kgCO₂の削減、 年間で約9,000円の節約</p>		
<p>3 1日5分間のアイドリングストップを行う</p> <p>駐車や長時間停車するときは車のエンジンが止まります。大気汚染物質の排出削減にも効果があります。</p> <p>年間の約39kgCO₂の削減、 年間で約1,800円の節約</p>	<p>4 待機電力を50%削減する</p> <p>充電器を抜きましょう。長時間使わないときはコンセントを抜きましょう。また、家電製品の買い替えの際には待機電力の少ない製品を選ぶようにしましょう。</p> <p>年間の約50kgCO₂の削減、 年間で約3,400円の節約</p>	<p>5 シャワーを1日1分家族全員が減らす</p> <p>身体を洗っている間、お湯を流しっぱなしにしてはいけません。</p> <p>年間の約9kgCO₂の削減、 年間で約7,100円の節約</p>	
<p>6 風呂の残り湯を洗濯に使いまわす</p> <p>洗濯や掃除の水やトイレの水に使う水は限られています。残り湯利用のために作られているポンプを使うと便利です。</p> <p>年間の約7kgCO₂の削減、 年間で約4,000円の節約</p>	<p>7 ジャーの保温を止める</p> <p>ポットやジャーの保温は利用効率が低いので、多くの電気を消費します。これは電子レンジで温め直すより電力の消費は少なくなります。</p> <p>年間の約34kgCO₂の削減、 年間で約1,800円の節約</p>	<p>8 家族が同じ部屋で団らんし、暖房と照明の利用を2割減らす</p> <p>家族が団らんの部屋で過ごすこと、暖房も照明も必要に応じて減らします。</p> <p>年間の約23kgCO₂の削減、 年間で約10,400円の節約</p>	<p>9 買い物袋を持ち歩き、省包装の野菜を選ぶ</p> <p>トレーやラップは家に帰れば、すぐお風呂に入ります。買い物袋を持ち歩いてお風呂に入るのを減らしましょう。</p> <p>年間の約6kgCO₂の削減</p>



子ども手当の支給が開始されます

平成22年4月から「子ども手当」の支給が開始される予定です。
 平成22年3月26日現在の情報に基づいてご案内します。なお、今後の国政の状況によっては内容が変わる可能性があります。

1. 趣 旨

次世代の社会を担う子どもの育ちを支援するため、平成22年度において中学校終了までの子どもを養育するものに子ども手当を支給する。

2. 概 要



子ども手当の支給

- ・ 中学校修了までの子ども1人につき、月額1万3千円 (所得制限無し)
- ・ 支給事務は、区市町村 (公務員は所属庁)
- ・ 支給月は、平成22年6月 (4・5月分)、10月 (6～9月分)、平成23年2月 (10～1月分)、平成23年6月 (2・3月分)

3. 「児童手当」と「子ども手当」の違い

	児童手当 (平成22年3月まで)	→子ども手当 (平成22年4月より)
所得制限	あり	→なし
対象年齢	小学校卒業まで (12歳到達後の3月31日まで)	→中学校卒業まで (15歳到達後の3月31日まで)
月 額 (対象児童一人あたり)	3歳未満と第3子以降 10,000円 それ以外 5,000円	→一律 13,000円
支 給 月	6月・10月・2月	

4. 申請の手続き

- ・ 現在「児童手当」を受給されている方
 → 自動的に「子ども手当」へ移行されます。手続きの必要はありません。
- ・ 現在「児童手当」を所得制限により受給されていない方
 → 「子ども手当」の新規申請の手続きが必要です。
- ・ 現在、中学1・2年生のみの児童がいる方
 → 「子ども手当」の新規申請の手続きが必要です。
- ・ 現在「児童手当」を受給中で、中学1・2年生の児童がいる方
 → 「子ども手当」の増額改定申請の手続きが必要です。
- ・ 公務員の方
 → 「児童手当」と同様で職場にて受給となります。該当児童がいる場合は、上記と同様の手続きを所属庁にする必要があります。



※該当者には、4月以降に各申請書を送付する予定です。
 ※通常は申請の翌月分からの支給となりますが「児童手当」から「子ども手当」への移行期間として、9月末日までに申請すれば4月分から支給になります。
 ※出生または、転入においては、申請の翌月分から支給になります。

5. 子ども手当のQ & A

Q 1. 児童手当と子ども手当は両方もらえるの？

A → 両方もらえる月はありません。
平成22年3月まで児童手当で平成22年4月からは子ども手当になります。

Q 2. 子ども手当の新規申請や額改定申請書はどんな世帯に送られるの？

A → 対象児童がいて、手続きが必要な世帯の世帯主にお送りします。
詳しくは、4ページ「4. 申請の手続き」を参照ください。



Q 3. 別居している子どもがいるのですが・・・

A → 別居されている対象児童の場合は、別居監護申立書と住民票を添付することで受給できる場合があります。町外に対象児童と別居されている場合は、日の出町で住民票の確認ができないため、申請書が送付できない可能性があります。個別にお知らせください。

Q 4. 22年3月現在中学3年生の子どもにはもらえないの？

A → もらえません。
子ども手当の支給対象は22年度において0歳～中学校修了までの子どもです。

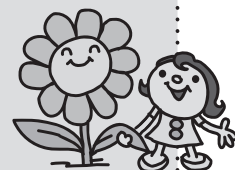


Q 5. 10歳の子どもがいますが、所得制限を越えているため児童手当をもらっていません。子ども手当の申請は必要ですか？

A → 子ども手当の新規申請が必要です。子育て福祉課から申請書を送付します。

Q 6. 9歳と13歳の子どもがいます。現在児童手当をもらっていますが子ども手当の申請は必要ですか？

A → 子ども手当の額改定申請が必要です。子育て福祉課から申請書を送付します。

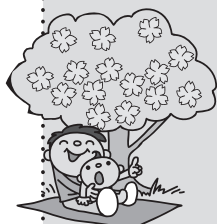


Q 7. 中学1年生の子どもがいます。現在児童手当をもらっていませんが子ども手当の申請は必要ですか？

A → 子ども手当の新規申請が必要です。子育て福祉課から申請書を送付します。

Q 8. 私は公務員ですが、子育て福祉課から申請書類が送られてきました。申請が必要ですか？

A → 子育て福祉課への申請は不要です。職場にお問い合わせください。



詳細等詳しくは、お問い合わせください。

問 子育て福祉課 子育て支援係 内線 299

初日の出 燃えろ輝け 明日を呼べ

平成22年度 施政方針 (骨子)

平成22年第1回 日の出町町議会定例会で青木町長が施政方針を述べ、町議会と町民の皆さんに対して理解と協力を求めました。



平成22年度 日の出町の重点事業

日の出町は、町議会のご理解・ご賛同と、町民の皆さまのご協力・ご声援により、公共下水道をはじめとするインフラは全国でも有数の整備を成し遂げ、また、少子化対策や高齢者対策をはじめとする福祉対策において、国や他の自治体に先駆けた施策を実施し、教育、商工観光や農林業等の充実に力を注いでまいりました。

町政の目標「3万人の自立都市・単独日の出市」の実現に向け、これまで施策の充実と住民サービスの向上に努めてまいりましたが、20年度からはもう一段高い目標の達成を目指し、「躍進ひので！ニュー5大作戦」を掲げ、施策の拡充と発展に努めています。

①地震対策

(1)平成20年度に作成した日の出町耐震改修促進計画に基づき、町民の方々が昭和56年以前に建築した住宅の耐震診断を行う場合や、住宅の耐震改修を行う場合に、費用の一部を助成します。

(2)家具転倒防止器具の助成事業は、22年4月から申し込みの受付を始める予定で準備しています。この事業は、23年度まで継続する予定です。

②本宿小・大久野中屋上にヘリサイン表示
災害時の不測の事態等に備えます。

③スタントマンによる交通安全教育実施
全中学生を対象に、自転車事故防止を目的とした、スタントマンによる交通安全教育を実施します。

④消防機材更新計画等による機器等整備
消防機材更新計画等に従って、消防ポンプ自動車を購入し、消防団詰めの建替を準備します。

以上のほか、

日の出安全・安心メール、安全・安心パトロール、自治会や防犯協会を中心とした防犯パトロール、交通安全協会による交通整理、学校における安全の確保等は、引き続き実施・支援等を行って、ひのでA(安全)・A(安心)大作戦を展開します。

(子育て支援策の充実)

平成18年度から「日の出町発・少子化対策」次世代育成プログラム」を実施してきたことで、子育て支援の土台は整っていると考えています。

国は、民主党のマニフェストに基づき、子ども手当を本年6月から支給しますが、手当は全額国が負担するとしているのに反し、22年度は、現在の児童手当を残したまま、子ども手当を上乘せる形となったことは、到底承服できるものではありません。

手当を何の工夫もなく現金で給付することには、果たして制度の目的に沿った使い方がされるのか、或いは、これが需要喚起に繋がるのか等の疑問があります。

子ども手当は、23年度以降の制度設計は明らかになっていませんが、今後も国の動向を注意深く見守ってまいります。

国の政策からは目を離せませんが、町は、22年度は、次の事業を実施予定です。

①次世代育成クーポン
これまでどおり0歳～15歳の子ども達を対象に、一人につき月1万円を支給し、お子さんの保育費、給食費や教材費等に充てて頂けます。また、子どもの医療費も引き続き無料にする施策を継続します。

②保育園の待機児の解消
保育園2園の建替えに助成を行います。22年度中に建替えを終了の予定です。

2 子育て支援策の充実と日本一お年寄りにやさしい町づくり

③次世代育成プログラム第二弾

子育てのネットワーク作りや子育て環境の充実に向け、22年度に「(仮称)日の出町子育て支援環境検討委員会」を設置し、審議を進めます。

④「仮称」ひので森林こども大久野公園

昨年11月末に旧庁舎撤去が終わり、22年度に設計。23年度に整備の予定です。

(日本一お年寄りにやさしい町づくり)

永年、家族を支え、また地域や日の出町の発展に尽くしてこられた高齢者の方々は、現在、年金・介護・医療の全ての面で将来に対する不安に直面していると言えます。

このような状況の中で、私は、町ができてきたこととして、平成21年4月から、75歳以上の方々が負担する医療費を無料化しました。この政策は財源面から長く続けられるのか等の疑問がありました。1年間の実施結果から、完全に予測した範囲内に収まり、10年後20年後も継続することに、何の支障もないことが明らかとなりました。

①75歳以上の高齢者の医療費の無料化

22年度以降も継続します。医療費の無料化とともに、健康管理・健康増進が重要です。

21年度に各福祉センター・大久野健康いきいきセンターに「エアロバイク」等の健康関連器具類を導入しました。おおい

に利用頂いて、未永く健康を保っていたきたいと考えています。

②寝たきり高齢者等支援手当

22年4月から支給を開始し、介護の推進と家族の経済的負担の軽減を図ります。

③高齢者のみまもりサービス事業

75歳以上の一人暮らしの高齢者の方が、事故や病気になることなく元気で日常生活が送れるよう、高齢者のみまもりサービス事業を22年度から開始します。以上のほか、

いつでもヘルパー事業、外出支援バス、外出支援ドリームカー事業など、現在実施しています事業は、きめ細かい対応を図りながら継続して実施します。



外出支援バス

3豊かで創造性に富んだ児童・生徒を育てるための、教育の充実による人づくり

教育は、平成22年度は、新学習指導要領の完全実施を目前に控えた移行2年目の、小学校では最後の準備となる年です。

国政の動向に左右されることなく、しっかりと日の出町の子どもの将来を見据え、保護者の皆さまが安心して子どもたちを託すことのできる学校、学ぶことや理解することの楽しさを実感でき

る学校づくりを目ざし、各種施策を推進します。

21年度は、国の経済危機対策による交付金を活用し、全小中学校に電子黒板やLANの整備、小学校教育用パソコンの新機種への切り替えなど、学校ICT環境の整備を行いました。22年度は引き続き次の施策を推進します。

①「確かな学力向上」に向けた取り組み

東京都教育委員会は、小1問題・中1ギャップの予防・解消のための試みを始めています。

町は、都の事業に合わせ、先生たちがより多くの時間を子どもたちと向き合い、学習指導に集中できるように、これまでの重点支援指定校事業に代え、学習ポランティアを増員する「特色ある学校づくり事業」を推進するとともに、漢字検定事業や外国人英語講師派遣事業などで、児童・生徒の「確かな学力向上」に向けた支援を積極的に行います。

②特別支援教育への積極的支援

子どもたち一人ひとりの個性的な発達や、心のあり様を大切に、成長を支援する特別支援教育の重要性が年々高まっています。

町は、教育と福祉の連携が進み、保育園・幼稚園から小中学校まで一貫した支援体制が整いつつあります。また昨年、臨床心理士を補充し教育相談活動に着実な成果を挙げていますので、22年度も教

育活動を側面から支えるこれらの取り組みを積極的に支援します。

③ひので町民大学の内容の充実

「出会い、ふれあい、学びあい」をテーマとした生涯学習「ひので町民大学」。

22年度も、町民の皆さまのご要望に沿った多種多様な講座・教室を企画、その内容の充実をめめます。高齢者をはじめ町民一人ひとりが気軽にスポーツを楽しむ、健康管理・健康増進を行って、いきいきと暮らすことのできるよう、各種施策の充実と推進に努めます。以上のほか、

学校施設等は、計画的・緊急度に応じて整備・補修を行います。

4元気のある活気に満ちた

商工観光業・農林業の振興

平成19年11月にオープンしたイオンモール日の出とともに、町内の商店や各種産業が元気で活気に満ち、連携して活況を呈することが重要です。そのために、

①(仮称)日の出町商工業振興計画を作成

20年12月に制定した「日の出町商工業振興計画」に関する基本条例に基づき、「(仮称)日の出町商工業振興計画」の検討に着手します。

②(仮称)日の出町観光振興計画を作成

21年度から検討を開始した「(仮称)日の出町観光振興計画」は、地域資源発

掘調査と観光認知度調査が終了しました。22年度から観光振興計画の作成に着手します。



町を上空から望む

③(仮称)野鳥の森・こども自然公園の具体化

平井・川北地区の構想「(仮称)野鳥の森・こども自然公園」は、21年度から都の緊急雇用創出事業臨時特別補助金を利用して3年計画で景観再生事業を行っています。22年度は並行して、今後の整備計画を検討。1、2年後に検討組織を設置し、具体的な計画をまとめます。

④農業振興

22年度から坊平・玉の内地区の農業集落道整備・集落農園整備を進めます。農業と林業は、高齢化や後継者難が言われて久しく、決め手となる対策や効果的な対応が難しいのが現状ですが、引き続き東京都や都農林水産振興財団等と連携し、後継者の育成、研修、雇用や就労機会の紹介などを進めてまいります。

⑤温泉センターと肝要の里

20年度から指定管理者制度で商工会に委託し、民間のノウハウの導入や従業員の意識改革等の面で大きな成果を挙げましたが、もう1年その実績を見る必要があると考え、指定期間を1年延長しました。

5 総合文化体育センター並びに野外スポーツ施設の設置推進

谷戸沢処分場跡地に、総合文化体育センターと野外スポーツ施設の設置を進めるための第一弾として、平成25年に開催する東京国体の、女子サッカー場整備を計画しています。

現在、東京たま広域資源循環組合と施設整備・アクセス道路等を協議しており、22年度からグラウンドの測量と設計、24年度にプレ大会を開催し、25年度の国体開催に備えるべく準備を進めます。

現在、「総合文化体育センター・野外スポーツ施設設置推進協議会」では、構想の具体化・計画化を検討していますが、その協議結果を待つて事業の準備及び事業化に取りかかります。

なお、二ツ塚処分場及びエコセメント化施設は、地元の第22自治会の皆さまのご協力・ご尽力を得て、公害等の発生も全くなく、順調に稼働し管理されていることをご報告します。

以上のほか、地球温暖化対策として、太陽光発電システムを導入するご家庭に、国・都の補助金に加えて、町でも助成金を上乘せする制度を22年度から実施します。

日の出・青梅間(都道238号線)の梅が谷トンネル工事は、引き続き東京都に早期着工を働きかけます。

圏央道東側の場末地区の市街化区域編入

は、引き続き都との話し合いを進めます。橋梁や生活道路など町道の整備、舗装大作戦なども従来同様に実施し、医療やごみ減量・リサイクルなど、町が実施してきた各種事業も、住民サービスは低下させないことを前提に、必要な事業の推進を図ります。

平成22年度の予算案

(予算編成の基本方針)

①「3万人の自立都市・単独日の出市の大理想郷」の実現に大きく近づくために策定した、「躍進ひので」ニュー5大作戦」に掲げた事業を着実に実施・推進すること。

②長引く不況、デフレ等の影響から、住民税の大幅減と、公債費の償還が山場を迎える中で、行政改革に終わりは無いという意気込みで経費の効率化に努め、町民のために必要なサービスを維持・向上させ、必要な事業は執行する、継続事業はストップさせない。

この2点を基本方針として取り組みました。この方針に基づく22年度の予算案の編成は、他の自治体と同様に極めて厳しいものでしたが、イオンモール日の出の誘致、少子化対策や高齢者対策などが税収面で効果をあらわし、東京都の総合交付金や国・都の補助金等の財源確保に努めた結果、目論見どおりの予算編成をする

ことができました。なお、人件費をはじめ、各事業は、引き続きゼロベースで厳しい見直しを継続します。

(財政規模など)

平成22年度の一般会計当初予算案は、前年度当初予算に比べて、13.5%増、額にして10億2千万円増えて、85億5千万円となり、政策の花(8)を咲かせるゴーゴー(55)予算となりました。

歳入面は、町税の住民税が大きく落ち込むため、対前年比で3%のマイナス、8千570万円の減となりましたが、地方交付税や、町営住宅の建設・保育所の建替えに伴う国及び都の支出金などが大幅に増え、この三者で約9億円の増を見込んでいます。

歳出面は、こども・高齢者対策、教育、商工・観光業対策などのソフト面に重点的に対応したほか、各種団体への補助金などは、現状を維持しました。

この一般会計に、国民健康保険会計など5特別会計を合算すると、予算の総額は123億5千420万円となり、前年度とほぼ同様の予算を計上する事ができました。平成22年度は、政府の方針や厳しい経済状況を反映し極めて難しい編成となりましたが、「3万人の自立都市・単独日の出市の大理想郷」に向かつて確実にステップ・アップし、「躍進ひので!

「ニュー5大作戦」を着実に実施するため
の予算を組むことができました。

結 び に



▲大久野を走る蒸気機関車(昭和30年頃)
五日市郷土館「五日市の百年」より転載

さて、私が日の出町役場に勤めてから、
今年で62年になります。20年前からは町
長として町議会議員各位のご協力をいた
だいて、日の出町の将来を思い描いて、
そこに至るロードマップをお示しし、事
務事業を計画的に執行してまいりました。
この間、私が心に深く刻み込んだことは、
論語に「内に省みて疾しからず」(顔淵)
とあるように、自らの心に反省してみ
やましいところが一つもないということ
であります。幸いこの62年間、サムエル・
ウルマンの「人は年の数ではない。心の
持ち方だ」という生涯青春・生涯現役を
心の糧として、清廉潔白、仕事一筋の生
き方を貫き通せたことに安堵しております。
私は、4月15日をもって任期を満了し、
思い出が山積する役場を去りますが、来

し方を振り返ってみますと、当時の大久
野村役場に勤め、まだ日本セメントの西
多摩工場が華やかになりしころ、残業をし
て灰の降りしきる夜道を自転車帰宅し
たことなどが懐かしく思い出されます。
そして、昭和30年6月には平井村と大久
野村が合併して、新生「日の出村」が誕
生し、昭和49年には全国で1千976番目の
町として町制が施行されました。
その後から人口が急増し、それに
伴って行政需要も増大の一途を辿り、義
務教育施設の整備拡充等の要請は、財政
の急迫を招きました。
この危機を救ったのは、第三代の宮岡
町長が、「寒に堪えて梅花麗し」の心境で、
谷戸沢処分場の受け入れを決断されたこ
とでした。
それから後の日の出町は、長期計画等
に裏付けられた町づくり・人づくりを進
め、公共下水道の敷設、イオンモール日
の出の誘致等、今日の日の出町を形成す
る諸事業を着々と実施してきたのであり
ます。
この間、二ツ塚処分場の設置・受け入
れに当って、激烈な反対運動が展開され、
連日マスコミを賑わしたことは、昨
日のことのように記憶に鮮明に残ってお
ります。
今や日の出町は、インフラ等のハード
面はほぼ整備され、福祉や教育の充実、
産業の振興など、ソフト面の拡充に力を

注いでおります。

しかしながら、最近のわが国の状況に
目をやると、失われた10年に続き、世界
を覆った大不況に見舞われ、雇用と賃金
水準が悪化したまま回復の兆しが見られ
ない、また、人々の安心を確保する政策
が依然として不透明な状況にあります。
国民が不安を覚えるのは、「安心して暮
らせる社会」の具体像が見えない、そし
て社会保障の持続可能性に疑問符がつけ
ているからであります。

高度成長時代の夢と目標と熱気をなく
した時代のどこかさびしい光景ではあり
ますが、嘆いてばかりはいられない、わ
が国と国民の将来がかかっているのであ
ります。政府は、国民に安心感を与える
制度設計と、生き残りをかけた成長戦略
の青写真を描いて、国民、企業や社会に
やる気を抱かせる必要があります。

更に、地方の時代と言われ、国主導で
平成の大合併が進められ、平成5年3月
末に3千232あった市町村はほぼ半減して
終了しました。合併により行財政基盤の
拡大などがみられた反面、吸収合併され
た市町村を中心に、役場や公共施設が廃
止・縮小されたり、予算配分が人口の多
い地域に手厚いなどという問題も生じて
おります。

このような困難な時代にあつて、これ
を切り開いていくには、経験と実績に裏
づけされた高い志と広い視野が必要であ

ります。

明治の元勲、西郷隆盛は、「命もいら
ず名もいらす官位もいらぬ人は始末に困
るものなり。この始末に困る人ならでは
艱難をともして国家の大業は為し得ら
れぬなり」と言っておりますが、まさに
至言であります。

日の出町は、過去、現在、未来にわ
たつて引き継がれ、充実し、発展して行
く悠久な存在であります。そのために、
ただ今申し上げたような資質と気概、一
貫した政治姿勢を有するリーダーに導か
れ、町議会と役場、そして住民とが一体
となつて、今後も町づくり、人づくりを
進めて行くことを希望して止みません。

結びになりますが、日の出町の弥栄と、
議員各位のご活躍、町民の皆様のご多幸
ご健勝と、職員のご活躍を心から祈念し
て、私の施政方針といたします。



平成22年3月1日

日の出町長
青木 國太郎

お知らせ



日の出町長選挙と日の出町議会議員補欠選挙結果

3月28日(日)に町長選挙及び町議会議員補欠選挙の投票が行われ、同日午後9時から開票した結果、次の方が当選しました。

町長選挙

各候補者の得票数(選挙結果)

党派名 氏名 得票数

当 無所属 橋本 聖一

5,188.639票

無所属 橋本 昭

3,810.360票

有効投票数 8,999票

無効投票数 130票

投票総数 9,129票

投票結果

当日有権者数

男 6,610人

女 6,814人

計 13,424人

投票者数

男 4,433人

女 4,696人

計 9,129人

投票率

男 67.07%

女 68.92%

計 68.01%

町議会議員補欠選挙

各候補者の得票数(選挙結果)

党派名 氏名 得票数

当 無所属 濱中映慈

5,531.000票

無所属 川脇敏徳

3,252.000票

有効投票数 8,783票

無効投票数 339票

投票総数 9,122票

投票結果

当日有権者数

男 6,610人

女 6,814人

計 13,424人

投票者数

男 4,431人

女 4,691人

計 9,122人

投票率

男 67.03%

女 68.84%

計 67.95%

選挙管理委員会(総務課庶務係) 内線 301

心身障害者福祉

平成21年度分障害者交通費助成の請求締切について

平成21年8月から平成22年3月分までの請求は、4月末日迄です。なお、請求期限を過ぎますと支給できませんのでご注意ください。

心身障害者福祉手当等の支給

4月は心身障害者福祉手当(都・町制度)・じん臓機能障害者交通費助成・特殊疾病福祉手当の支給月です。15日(木)に指定口座へ振込予定です。ご確認ください。

心身障害者福祉手当の申請

20歳以上65歳未満で、身体障害者手帳1〜4級、愛の手帳1〜4度をお持ちの方は標記手当が該当する場合があります。(要件有)。詳細はお問い合わせください。

子育て福祉課 地域支援係 内線 295

社会教育関係団体の新規登録について

社会教育関係団体の新規登録受付を行いますので、ご希望の団体は手続きをお願いします。

また、登録する際には条件がありますので、詳細については問い合せください。

書類配付 4月1日(木)

提出期限 4月30日(金)

文化スポーツ課 社会教育係 内線 544

青少年委員事業の報告

さる2月28日(日)こども体験教室「料理教室〜親子で作ろう創作寿司!」を役場地下食堂で開催しました。ひな祭りにも出せるような、ちらし寿司と、可愛らしいカエルと花の太巻き寿司作りを、親子ペアで体験しました。

巻きすの使い方を工夫することで、様々な表情のカエルの顔が出来上がります。参加者は、それぞれの出来ばえを楽しみながら、ご指導くださった寿司職人さんの技も習得できました。



親子で楽しい料理教室

作ったちらし寿司は、食堂で試食。皆さん大満足でした。太巻きは、おみやげとして持ち帰りました。



▲かわいらしいちらし寿司



青少年委員会では、今後も様々な教室を企画してまいります。皆さまのご参加をお待ちしています。

本事業は、「多摩・島しょ子ども体験塾助成金」の交付を受けて開催されています。

文化スポーツ課 社会教育係 内線 544

路線バスの運行ダイヤが充実します



運行中の西東京バス

西東京バス(株)は、路線バスのダイヤ改正を4月1日(木)に実施しました。お出かけの際には、なるべく公共交通機関をご利用ください。

福生駅行きバスの始発便の平日繰り上げ

平日「福生駅行き」、武蔵五日市駅5時24分発の始発前に1便増回されます。

▼武蔵五日市駅5時8分↓日の出折返場5時16分↓福生駅5時38分

「武蔵五日市駅発 福生駅行き」

深夜バスの平日運行

福生駅発の深夜バスに加え、武蔵五日市駅発の深夜バスが運行されます。なお運賃は倍額となります。

▼武蔵五日市駅23時20分、23時37分

「武蔵五日市駅発 拝島駅行き」

早朝バスの平日運行

五日市線の始発電車の前に拝島駅までの早朝バスが運行されます。

▼武蔵五日市駅4時30分(拝島まで500円)↓秋川駅4時43分(拝島まで300円)↓

拝島駅5時5分(五日市街道経由)

問 西東京バス(株) ☎042(646)9041

東京都シルバーパスを発行します

都営交通、都内民営バス等が利用できる東京都シルバーパスを発行します。対象 都内に住民登録されている満70歳以上の方(寝たきりの方を除く)。

申込 満70歳になる月の初日から申込みます。次に該当する費用・書類・本人確認書類を持参し、西東京バス五日市営業所でお申込みください。

購入にあたっては、本人確認ができる保険証・運転免許証等をご持参ください。また、購入費用は、ご自身の課税状況により異なり、必要な書類も異なります。必要な書類は次のとおりです。

1万255円の方 本人確認書類のみ

1千円の方 次の条件に分類されます

課税されている方▼(前年の合計所得金額が125万円以下の場合)①介護保険料納入決定通知書の所得段階区分欄に第5段階の記載があるもの。②住民税課税証明書課税されていない方▼①介護保険料納入決定通知書の所得段階区分欄に第1〜4段階の記載があるもの。②住民税非課税証明書 ③生活保護受給証明書(生活扶助)からいずれかを持参。

有効期間 発行日〜平成22年9月30日

問 (社)東京バス協会専用電話

☎03(5308)6950

西東京バス五日市営業所

☎(596)1611

子ども

子育てサークル 共同保育「こぐま」お友達を募集します

0歳〜未就園児を対象とした日の出町認可の子育てサークルです。親子で大久野小学校の広いグラウンドで、思いっきり元気に外遊びをしています。お母さん同士も、情報交換と交流の場として楽しい時間を親子で過ごしています。

季節を通じて、七夕会、ハロウィンパーティー、クリスマス会や節分、お別れ会などのイベントも盛りだくさん。みんなすぐに友達になれるよ。

活動日 火曜日(月4回)

▼詳しくはホームページを閲覧下さい。

時間 午前10時30分〜正午頃まで

費用 1カ月 100円

活動場所 大久野小学校グラウンド、公民館西側和室、公民館ホール

http://koguma.nsf.jp

☐mo2141014@docomone.jp (市瀬)

問 市瀬 ☎090(2218)6966



次世代育成クーポン取扱店追加

吉沢自動車(平井25-3チャイルドカー、シート用品販売取付)でご利用できます

問 子育て福祉課子育て支援係 ☎内線297

子ども家庭支援センター相談電話

子育ての悩み等について、お気軽にご相談ください。



受付日時 月〜金曜日 午前9時〜午後5時 (正午〜午後1時を除く)

相談専用電話 ☎(597)6177

安全安心

家具転倒防止器具を支給します

地震発生の際、家具などの転倒による人的被害を最小限に抑えることを目的に、家具の転倒を防止する「つつばり棒」や家具と壁を固定する金具、「ガラス飛散防止用フィルム」等で町指定の器具を無償で配布しています。

※器具の種類・支給の上限は、生活安全安心課窓口のパンフレット・申請書をご覧ください。

対象 町内に居住し、住居に家具転倒防止器具等を設置しようとする世帯

器具の取付け 高齢の方(満65歳以上)のみの世帯など、自力で器具等を取り付けることが困難な世帯には、器具の取付けも無償で行います。※対象世帯の詳細は、パンフレットでご確認ください。

ご注意 ①器具を取り付けることで、家具等は地震の際に転倒しにくくなりますが、地震の規模や家屋の状況によっては効果が得られない場合があります。万が一、家具等が転倒した場合、町では責任を負いかねますのでご了承ください。

②本事業は平成21～23年度の3年間を予定。申請は一世帯一回とし、予定数に達し次第受付を終了します。

③「つつばり棒」を希望される方は、家具上端から天井までの距離を測ったうえ申請してください。

④賃貸住宅等の居住者は、家主等の承諾が必要です。

申込 印鑑を持参し窓口まで
受付期間 4月15日(木)より先着順▼予定数に達した時点で受付終了
※一度支給を受けた世帯は再申請できません。



▲つつばり棒



▶ガラス飛散防止用フィルム

問 生活安全安心課 地域安全安心係 **内線** 332
「ちよこつと共済(交通災害共済)」の新年度加入受付が始まっています

各金融機関(郵便局は除く)及び役場1階西武信用金庫派出所で業務時間内に受付を実施しています。

共済期間 4月1日～平成23年3月31日
加入できる方

町内に住民登録・外国人登録のある方(消防団員及び女性消防隊は町公費でBコースに一括加入します)

ちよこつと共済

手続きは簡単!しかも選べる2コース!

- Aコース 会費年額千円で最高300万円の見舞金
- Bコース 会費年額500円で最高150万円の見舞金

問 詳しくはお問い合わせください。
生活安全安心課 地域安全安心係 **内線** 332

春の全国交通安全運動
やさしさが 走るこの街 この道路

期間 4月6日(火)～4月15日(木)
今年に入り、都内では交通死亡事故が多発しており、特に二輪車や高齢者の関わる事故が後を絶ちません。
交通ルールを守り、正しい交通マナーを身につけましょう。この機会に、交通安全について皆さんで考えてみませんか。

運動の基本
子どもと高齢者の交通事故防止



重点

- 全ての座席のシートベルトとチャイルドシートの正しい着用の徹底
- 自転車の安全利用の推進
- 飲酒運転の根絶
- 二輪車の交通事故防止(東京都)

問 五日市警察署 交通総務係

五日市交通安全協会 ☎(596)0110
生活安全安心課 地域安全安心係 ☎(596)1882

内線 331

立川防災館 4月のイベント案内

新米パパママの応急手当講習会

内容 赤ちゃんの病気やけがの応急手当・心肺蘇生法など
日時 4月10日(土) 午前10時～11時頃
対象 1歳未満の初めてのお子さんを持つ親 **定員** 10組(要予約)
費用 無料 **申込** 電話▼先着順
進級・進学オリジナル下敷きプレゼント
立川防災館 ☎(521)1119

環境

ごみの収集カレンダー



新年度の「ごみの収集カレンダー」を作成しました。すでに回覧で配布しましたが、まだお持ちでない方等に窓口でも

配布しています。
町ホームページでも掲載していますのでご利用ください。

問 生活安全安心課 環境係 **内線** 334



狂犬病予防定期集合注射と登録
生後91日以上の犬を飼われている方は、登録と年1回の狂犬病予防注射が法律で義務付けられています。平成22年度の飼い犬の狂犬病予防定期集合注射を行います。

4/20(火)		谷ノ入会館		10時～10時10分
		三吉野会館		10時20分～10時45分
		志茂町児童館		10時55分～11時5分
		第7自治会館上民間遊び場		11時10分～11時20分
町民ランド		午後		11時30分～正午
		午後		1時5分～1時20分
		午後		1時30分～1時55分
4/21(水)		報徳会館(慶福寺前)		10時～10時10分
		さかな園第2駐車場(稲村石バス停)		10時15分～10時25分
		細尾会館		10時30分～10時40分
		大久野(幸神地区) 屋根付ゲートボール場南		10時50分～11時
公民館		午前		11時10分～11時30分
		午後		11時35分～11時50分
諏訪下住宅広場		午後		1時5分～1時20分
JAあきかわ駐車場(旧生活センター前)		午後		1時30分～1時35分
玉の内会館		午後		1時45分～1時55分
北原会館		午後		2時5分～2時15分
水口会館		午後		2時25分～2時30分
4/27(火)		日の出町公民館		10時～10時20分
町民ランド		午前		10時30分～11時

集合注射料金

はじめて登録する方 6千550円
 登録済みの方 3千550円
 鑑札をなくした方 5千150円
 ※釣り銭のないようにお願いします。

▼犬の体は清潔にし、犬を確実に制御できる方が連れてきてください。▼犬が妊娠・病気等で異常がある。また以前注射で不調になったことがある場合には注射前に申し出てください。▼犬のフンはお持ち帰りください。また会場周辺をフンで汚さないようご協力ください。

問 生活安全安心課 環境係 **内線** 336

税金

固定資産情報の縦覧等

土地・家屋価格等縦覧帳簿の縦覧

納税者の方が自己所有の土地・家屋の評価額確認のため、周辺の土地・家屋(所有者名、税額等は除く)の縦覧ができます。
 期間 4月1日(木)～5月31日(月)
 (土日・祝日を除く)

時間 午前8時30分～午後5時

場所 税務課

対象 納税者本人(共有者含)、その他当該納税者の代理人(委任状持参者)など

固定資産課税台帳の閲覧

納税義務者の方が固定資産課税台帳の

うち、自己資産の記載部分のみ閲覧ができます。また、借地、借家人の方はその借地、借家部分のみ(税額等は除く)閲覧できます。

期間 4月1日(木)～平成23年3月31日(木)
 (土日・祝日・年末年始を除く)

時間 午前8時30分～午後5時

場所 税務課

対象 納税義務者本人(共有者含)、借家人、借家人、その他当該納税義務者の代理人(委任状持参者)など

※縦覧・閲覧の際、本人確認のため納税通知書や課税明細書、運転免許証等の身分証明書を、また代理人の方は、委任状(法人の場合社員証)をお持ちください。借地、借家人の方は賃貸借契約書、地代、家賃の領収書等をお持ちください。

固定資産課税明細書・納税通知書の送付

平成22年度固定資産課税明細書は、4月上旬に送付しますので課税内容をご確認ください。また納税通知書は、5月上旬に送付します。

取り壊し家屋の届け出

登記されている家屋で、全部または一部を取り壊された方は、法務局(登記所)へ滅失登記をしてください。また未登記の家屋は、税務課までご連絡ください。

問 税務課 固定資産税係 **内線** 265

～ 都税についてのお知らせ ～

便利な電子申告・電子納税等をご利用ください

東京都では、現在、法人事業税・地方法人特別税・法人住民税、23区内の事業所税、23区内の固定資産税(償却資産)についてeLTAX(地方税ポータルシステム)を利用した電子申告等の受付を行っています。あわせて、法人事業税・地方法人特別税・法人住民税、23区内の事業所税について、eLTAXを利用した電子納税も行っています。



< 利用手続についてのお問い合わせ >

【 eLTAX サポートデスク 】

電話番号：0570-081459 (I P 電話・PHS をご利用の場合：03-5339-6701)

受付時間：月～金 午前8時30分～午後8時

(土・日・祝祭日、年末年始12月29日～1月3日は除く)

【 eLTAX ホームページ 】 <http://www.eltax.jp/>



< 申告内容や審査・納税についてのお問い合わせ >

【電子申告、電子申請・届出】 八王子都税事務所法人事業税係 042(644)1111

【電子納税】 八王子都税事務所徴収管理係 042(644)1111

【主税局ホームページ】 <http://www.tax.metro.tokyo.jp/>

中小企業者向け省工不促進税制
～法人事業税の減免申請について～

法人事業税の減免制度は、平成22年3月31日以後終了する事業年度から適用されます。減免の申請期限は、事業税の納期限(申告期限の延長承認を受けている場合は、延長後の申告期限)までです。

減免を受けるためには、申請期限までに、減免申請書及び必要書類を、所管する都税事務所・都税支所・支庁に提出してください。なお、申請期限を過ぎますと、減免を受けることができませんのでご注意ください。

例↓平成22年3月31日決算で、5月31日が申告納付期限の法人の減免申請期限は、5月31日です。

問 主税局 課税部 法人課税指導課

法人事業税係 ☎ 03(5388)2963

八王子都税事務所法人事業税係

☎ 042(644)1111

保険・年金



平成22年度 国民年金保険料の決定

国民年金保険料は、急速な少子高齢化に対応し制度の安定を図るため、平成17～29年度の間、年度ごとに引き上げられます。

今年度の保険料は、440円引き上げられ

1万5千100円となります。

なお、保険料の納め忘れがあると、将来受け取る年金が少なくなる場合もありませんので必ず納期限内に納めましょう。詳しくはお問い合わせください。

問 青梅年金事務所

☎ 0428(30)3410

催し

わくわく春のイベント情報!

今年も、春色の催しが目白押し。皆さんのご来場お待ちしております!

第20回 桜まつり

～ひのでの桜と音楽の饗宴～



今年も、町内数万のさくら、平井川は塩田堤に沿う数百のさくらの開花にあわせ、「桜まつり」を開催します。

ステーションヨ、乗馬・ミニ動物園、飲食、模擬店、こども竹細工教室、おもちゃ病院、自衛隊非常時炊出し訓練など

楽しい企画が盛りだくさん!

ぜひ美しい桜を堪能してください。みなさんの来場をお待ちしています。

日時 4月3日(土)午前10時～※荒天中止
場所 町民グラウンド

夜の提灯点灯期間

期間 3月22日(月)～4月10日(土)
場所 平井川「塩田堤」

第14回 竹の子まつり

朝掘り竹の子・焼き竹の子・竹の子汁の販売、飲食模擬店等予定しています。

日時 5月3日(月)祝日
時間 午前10時～
場所 ひので肝要の里

竹の子狩り

今年も、竹の子狩りの季節になりました。竹の子狩りを体験してみませんか!

期間 4月中旬～5月中旬
料金 入園料無料、掘った竹の子をキロ400円で買い上げてもらいます。

各農家に問い合わせの上予約して下さい。

松澤正治 ☎(597)0850

清水幸雄 ☎(597)1304

越沼啓次 ☎(597)0911

小山 功 ☎(597)1209(自宅)

橋本清一郎 ☎(090)1456(農園)

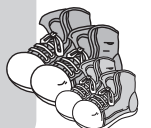
橋本栄一 ☎(597)3478

産業観光課 観光係 内線 241

講座・教室

町民ハイキング参加者募集

体育指導委員会年間事業



期日 5月23日(日)小雨決行

時間 午前6時30分

場所 日の出町役場南側駐車場集合

コース案内 歩行時間 約2時間30分

※途中急な下り坂があります。
役場↓沼田↓玉原高原↓望郷の湯(予定)↓沼田↓役場(午後5時30分解散予定)

対象 町内在住又は在勤の方
定員 45名(最低実施人員30名)

費用 5千円

(交通費、保険代、運営費含む)

※自己都合での当日キャンセルや荒天中止になった場合でも、バス代はご負担いただきます

持ち物 昼食、飲料、着替え、防寒着(セーター、ジャンパーなど)、雨具、保険証

(コピー可)、帽子、手袋、靴(トレッキングシューズ又はキャラバンシューズなど山登りに適した靴)

申込 往復はがき▼1枚で2名まで申込可▼5月7日(金)必着

※応募者多数の場合は5月10日(月)午前9時から教育センターで公開抽選

抽選



**放課後子ども教室
ボランティア(安全管理員)募集**

募 集



問 日の出町体育協会主催「ソフトテニス教室」を開催します。今年度から、毎月第3土曜日に実施します。

日時 4月17日(土)午前9時～11時

場所 スポーツパークテニスコート

対象 小・中学生 **参加費** 無料

持物 運動しやすい服装と靴・汗拭きタオル・飲み物・帽子など※ソフトテニスのラケットのある方はご持参ください。

※本事業は、東京都(財)東京都体育協会の共催による「ジュニア育成地域推進事業」として開催します。

問 体育協会 **内線** 546

「ソフトテニス教室」



問 文化スポーツ課スポーツ振興係 **内線** 545

往信表面 (役場専用郵便番号) 50 0904192 日の出町平井2780番地 町民ハイキング係行	返信表面 何も記入しないでください
50 返信 あなたの住所 あなたの氏名	玉原高原 ①参加希望人数(2名まで) ②住所(在勤者は会社名) ③氏名(ふりがな)・年齢 ④電話番号 ※②～④は、2名参加の場合、2名分記入してください。

1. エイジレス・ライフ実践者
つぎのいずれかを実践しているおおむ

募集する活動事例

内閣府は、年齢にとられず自らの責任と能力で自由に生き生きとした生活を送る「エイジレス・ライフ」を実践している高齢者や地域で社会参加活動を積極的に行っている高齢者のグループを広く紹介し、既に高齢期を迎え、またこれから迎えようとする世代の、生活の参考としてもらうために活動事例を募集します。

選考委員が選考決定した活動事例には、書状と記念の盾を授与します。また国民に広報を行い、内閣府主催の行事で事例の紹介も行います。

平成22年度 エイジレス・ライフ実践者及び社会参加活動事例を募集!

問 文化スポーツ課社会教育係 **内線** 544

放課後子ども教室は、放課後に子ども達の安全で安心な居場所を設け、地域の方々と共に勉強やスポーツ・文化活動を行い、心豊かで健やかに育まれる環境づくりを推進する事業です。

子ども達と一緒に遊んだり活動していただけるボランティア(安全管理員)を募集します。皆さまのご協力をお願いします。詳細はお問い合わせください。

活動期間 4月中旬～2月末まで

活動時間 水曜日 午後2時～4時

問 いきいき健康課高齢支援係 **内線** 381

ね65歳以上の人

▼過去に培った知識や経験を生かし、高齢期の生活で社会に還元し活躍している。

▼自らの時間を活用し、近所づきあいや仲間うちなどでの支え合い活動に積極的に貢献している。▼中高年から一念発起して、物事を成しとげた。▼壮年期において達成した地位や体面などにとらわれず、高年齢を新しい価値観で生き生きと生活している。

▼自らの努力、習練などにより、優れた体力・気力などを維持し活躍している。

▼地域社会のなかで、地域住民のリーダーやコーディネーター的な役割を發揮し、生き生きと生活している。

2. 社会参加活動

積極的な活動を通じ、社会とのかかわりを持ち、生き生きと充実した生活を送っているおおむね65歳以上の方が中心となつて構成しているグループなど。

活動分野 ▼支え合い活動(若者へのカウンセリング・子育て支援、高齢者の見守りなど)▼趣味▼教育、文化▼福祉保健▼健康・スポーツ▼生活環境改善▼地域行事、自治会▼生産・就業(起業を含む)▼安全管理▼その他

申込 活動を行っている方の氏名またはグループ名。活動内容が分かるものを4月5日(月)までにいきいき健康課高齢支援係へ提出 ※自薦他薦は不問

緑のボランティア指導者等育成講座(基礎講習) 受講者募集!

東京都は、自然観察・体験活動や緑地保全活動の2級指導者と、サポート・レンジャーを目指す方の講習を実施します。※サポート・レンジャーになるためには、秋頃より実施の専門講習を受講する必要があります。

講習期間 6月19日(土)～9月5日(日)までの土日(全8日間・計36時間)

受講要件 都内に在勤在住の18歳以上の方で、緑に関するボランティア活動経験が1年間に10日以上ある方

費用 1万4千400円

定員 50名

申込 所定の申込書を郵送、メール、FAX▼5月7日(金)(当日消印・受信有効)▼申込書は都ホームページより▼応募多数の場合抽選

※FAX、メールの場合は必ず電話で受信確認をお願いします。

問 www2.kankyo.metro.tokyo.jp/size/
〒163-8001 東京都環境局
自然環境部 緑環境課保全係

TEL 03(5388)3555(直)

FAX 03(5388)1379

Eメール S0000724@section.metro.tokyo.jp

官公署

日の出町ユートピアサンホーム
非常勤職員の募集

日の出町社会福祉協議会では、平成22年6月から日の出町ユートピアサンホームで勤務する非常勤職員を募集します。

募集人員 1名

職種 ユートピアサンホーム 支援員

勤務内容 障がい者の日中活動支援

応募資格 20歳～40歳までの女性の方

※有資格者歓迎

(平成22年4月1日現在・学生は除く)

勤務日 月～金(週5日勤務)

勤務時間 8時30分～午後5時15分

勤務場所 日の出町ユートピアサンホーム

時給 1千8円(交通費含む)

(健康保険・厚生年金)

・雇用保険加入・有給休暇あり)

雇用期間 6月1日～

平成23年3月31日(10カ月間)

※勤務成績により年度更新有り

申込期限 4月28日(水)午後5時まで

提出書類 履歴書

申込先 社会福祉協議会(事務局総務係)

まで持参して下さい

ユートピアサンホーム 神田

☎ (597) 260515

じつとセンター多摩の就業支援

① 34歳以下対象
「自信が持てる応募書類&面接対策講座」

1日目 自己分析を通して、仕事探しや応募書類のコツが理解できます。

2日目 コミュニケーションやマナーの向上、面接のコツが理解できます。

1日だけのご参加、両日のご参加、どちらでも結構です。

日時 ①4月27日(火) ②4月28日(水)

各午後1時30分～4時30分

定員 各30人(予約制)

② 30～54歳対象

1日で学べる再就職活動のテクニック

日時 4月14日(水)午後1時～5時

定員 50人(予約制・先着順)

会場 東京じごとセンター多摩

問 東京じごとセンター多摩

☎ 042(329)4524

東京都中小企業知的財産シンポジウム
～知財で拓く、明日の活路。

日時 4月16日(金)

午後1時30分～5時30分(1時間場)

会場 東京都庁第一本庁舎5階大会議場

申込 予約制(入場無料)▼Web又はFAXで

お申し込みください。

問 東京都中小企業知的財産シンポジウム運営事務局

☎ 03(5644)72608

FAX 03(5644)73097

http://www.tokyo-chizai.jp/

組織改正

4月の水道事業移管に伴う組織改廃と
今後の問合せ先の紹介

4月から全ての水道に関する業務は、東京都水道局が一元的に行う事になりました。それに伴い、日の出町の水道業務を行っていた「まちづくり課水道係」は廃止となりました。

今後は、水道に関するお問い合わせは、東京都水道局「多摩お客様センター」が受付を行います。

お問い合わせ窓口

午前8時30分～午後8時

① 引越・契約内容変更

☎ 0570(091)100

② 料金・漏水修繕・その他

☎ 0570(091)101

③ ナビダイヤルをご利用できない電話機

(PHS・IPP電話)から

☎ 042(548)5100

平日夜間・休日「漏水」等緊急の要件

☎ 042(548)5111

問 東京都水道局多摩お客様センター

☎ 0570(091)100

自衛官募集

一般曹候補生

一般曹候補生

航空学生 高卒(見込含)

二等陸・海・空士

福生募集案内所

☎ (551)4725

18歳以上24歳未満

18歳以上27歳未満

21歳未満

18歳以上27歳未満

18歳以上27歳未満

地域

幸神リサイクル市開催

日時 4月25日(日)午前10時～正午

場所 幸神会館(大久野老人福祉センター隣)

問 クリーン幸神(代表)土井久子

☎ (597)4832

「奥多摩水と緑のふれあい館」イベント

ソプラノ歌手による素敵な歌声と、桜が美しい春の奥多摩を味わう週末の2日間、ぜひお越しください。

日時 4月24日(土)・25日(日)

各日とも午前11時45分と午後1時15分からの2回演奏(30分程度)

場所 奥多摩水と緑のふれあい館1階

ふれあい広場

内容 アコーデオン・ヴァイオリン演奏によるソプラノ歌手コンサート

入館料 無料

問 奥多摩水と緑のふれあい館

☎ 0428(86)2731



健康増進カレンダー



～みなさんの健康増進・体力づくりを目的とした事業の予定表です。詳細は毎月の広報誌でお知らせします～

事業名	場所	事業主管	事業名	場所	事業主管
4月 ドッチビー	小学校体育館	文化スポーツ課	10月 町民ウォーキング 綱引き・ゲートボール大会	昭和記念公園 谷戸沢グラウンド	町民課 文化スポーツ課
5月 ゲートボール大会 町民ハイキング	町民グラウンド 玉原高原	社会福祉協議会 ※いきいき健康課共催 文化スポーツ課	11月 町民ウォーキング フットサル ゲートボール大会	昭和記念公園 町民グラウンド	町民課 文化スポーツ課 社会福祉協議会 ※いきいき健康課共催
6月 ナイトハイキング (蛍観賞)	公民館 ～さかな園	文化スポーツ課	12月 ペタンク講習会	小学校体育館	いきいき健康課 ※体育指導委員会と共同開催
7月 テーピング教室	グリーンプラザ	文化スポーツ課	1月 ペタンク講習会	小学校体育館	いきいき健康課 ※体育指導委員会と共同開催
8月 グラウンドゴルフ 講習会	町民グラウンド	いきいき健康課 ※体育指導委員会と共同開催	2月 太極拳	公民館	いきいき健康課
9月 ミニテニス	小学校体育館	文化スポーツ課	3月 リフレッシュ・ ウォーキング	都内	文化スポーツ課

☆長寿者支援対策 (高齢者を対象とした健康教育事業です)

事業名	開催日	時間	会場	内容など
てんこつ予防教室	毎週月・水・金曜日	午後1時～3時30分	大久野健康いきいきセンター	転倒骨折を防ぐ、筋力アップを目指し、運動で足腰を強化します。
介護予防教室	毎週第2・4水曜日	午前9時30分～11時30分	平井ふれあい総合福祉センター	高齢者向けの健康学習、ストレッチ体操、歌、お手玉遊びなどを使い介護予防。
いきいき 長寿サロン (学習編)	毎月・第1水曜日	午前10時～11時30分	平井ふれあい総合福祉センター	高齢者向けの健康学習、健康相談、ストレッチ体操 ※運動できる服装でタオルや飲み物を持参のうえお越しください。 問 保健センター
	毎月・第3月曜日	午前10時～11時30分	大久野健康いきいきセンター	
	毎月・第4木曜日	午後1時30分～3時	大久野老人福祉センター	
	毎月・第4火曜日	午後1時30分～3時	本宿老人福祉センター	
いきいき 長寿サロン (体操・食物編)	毎月・第1木曜日	午前10時～11時30分	本宿老人福祉センター	体操編：高齢者対象。リズム体操、リラクゼーションなどを取り入れて高齢者向けの運動を行います。 ※運動できる服装でタオルや飲み物を持参のうえお越しください。
	毎月・第2月曜日	午前10時～11時30分	大久野健康いきいきセンター	
	毎月・第3火曜日	午前10時～11時30分	大久野老人福祉センター	食物編：高齢者の健康保持増進のために栄養や食物のお話と、食事などのお悩みを個別相談します。簡単なメニューを作成してバランスのよい食生活を応援します。
	偶数月・第3木曜日(体操)	午前10時～11時30分	平井ふれあい総合福祉センター	
	奇数月・第4木曜日(栄養)	午前10時～11時30分	平井ふれあい総合福祉センター	
水中歩行教室	毎週水曜日	午後2時00分～3時30分	平井ふれあい総合福祉センター	歩行用プールを使いアクアウォーキングなどで高齢者向けの水中運動を行います。

☆健康増進事業 (一般町民を対象とした健康教育事業です)

事業名	開催日	時間	会場	内容など
健康/栄養相談日	毎月・第1金曜日	午後1時30分～3時30分	保健センター	健康や食事などの問題に保健師・管理栄養士が直接相談に応じます。
健康教育 (学習・体操など)	毎月・第2木曜日	午後1時30分～3時	保健センター	健康学習、健康相談、ストレッチ体操 ※運動できる服装でタオルや飲み物を持参のうえお越しください。
	毎月・第4金曜日	午前10時～11時30分	保健センター	
リフレッシュ体操	毎月・第4木曜日	午前9時～11時30分	保健センター	健康学習、リズム体操、リラクゼーション ※運動できる服装でタオルや飲み物を持参のうえお越しください。



乳がん・子宮がん検診日程表

～ 乳がんにかかりやすい年代は 40 歳後半～ 50 歳代、子宮がんにかかりやすい年代は 30 ～ 40 歳代及び 60 歳代後半以降とされています。該当される方は特に受診されることをお勧めします ～

場 所	実 施 日						時 間
①公立阿伎留医療センター	5月	11日(火)	18日(火)	25日(火)			午後
	6月	1日(火)	8日(火)	15日(火)	22日(火)	29日(火)	
	7月	6日(火)	13日(火)				
②日の出ヶ丘病院	6月	3日(木)	10日(木)	17日(木)	24日(木)		午後
	7月	1日(木)	8日(木)	15日(木)	22日(木)	29日(木)	
	8月	5日(木)					
③多摩がん検診センター <small>府中市武蔵台2-9-2 ▶ JR 西園分寺駅から徒歩約15分(都立府中病院隣接)</small>	6月	2日(水)	10日(木)	21日(月)	25日(金)	29日(火)	午前
	7月	2日(金)	6日(火)	12日(月)	14日(水)	16日(金)	
内 容	乳 が ん	問診・視診・触診・マンモグラフィー(乳房X線撮影)					
	子 宮 が ん	問診・視診・細胞診(該当者のみ内診・子宮内膜細胞診)					
対 象	町内在住の女性。平成22年4月1日現在の年齢が偶数年齢か昨年度未受診で右記要件を満たす方。 ※40歳以上の方はセット受診が可能 ※他で受診機会のある方、治療中・妊娠中の方は不可。			乳 が ん	40歳以上 乳がん検診は、マンモグラフィー(乳房X線撮影)の希望者		
				子 宮 が ん	20歳以上		
費 用	一次検診のみ無料						
申 込	【直接】4月19日(月)・20日(火)午前8時30分～11時30分・午後1時～4時30分に保健センターまで。						
	【電話】4月21日(水)～23日(金)午前8時30分～午後5時までに電話で仮申込のうえ、4月30日(金)までに申込用紙を記入に保健センターにお越しください。						

※検診日指定は申込順で受付。定員超の場合、希望検診日に受診できない事があります。
※申込は、原則受診希望者本人が行います。ただし期限内に申込が困難な方は、家族を代理人として可。代理人は、希望日の把握・住所・氏名・生年月日・年齢・自治会・電話番号が記入できる方に限ります。

平成22年度いきいき健康課実施・年間健診(検診)予定



健(検)診名	実施日	対象	方法	場所	申込
長寿化対策 日帰り人間ドック	4月～翌年3月	今年度75歳になる町内に3年以上住所を有する方	個別	指定医療機関	4月5日～1月末までに保健センターで申込申請
乳がん検診	5月～8月の 各医療機関指定日	40歳以上で偶数年齢女性	個別	指定医療機関	4月19・20日に保健センターで直接申込、21日から電話申込も可
子宮がん検診		20歳以上で偶数年齢女性			
39歳以下健康診査	7月7日～8日	16歳～39歳	集団	保健センター	実施日に保健センターで直接申込
生活保護世帯 特定健診	6月～10月	65歳以上	個別	町内医療機関	保健センターから送付された書類を持参し受診
	7月7日～8日	40歳～64歳	集団	保健センター	
大腸がん検診	6月29日～7月14日※土日除く	40歳以上	集団	公民館 保健センター	実施日に検診場所で直接申込
前立腺がん 検診	6月29日～7月8日※土日除く	50歳以上の男性			
肝炎ウイルス 検診	6月29日～7月8日※土日除く	40歳以上で未受診の方			
歯周疾患検診	9月～11月	40歳、50歳、60歳、70歳の方	個別	指定医療機関	8月11日に保健センターで直接申込。 13日から電話申込も可
骨粗しょう症 検診	8月6日～10日 ※土日含む	40歳～70歳までの女性	集団	保健センター	7月12日に保健センターで直接申込。 13日から電話申込も可
胃がん肺がん 検診	9月10日～14日 ※土日含む	40歳以上			8月2日～4日に保健センターで直接申込。 4日から電話申込も可
肺がん検診	11月1日～4日	40歳以上			10月4日に保健センターで直接申込。 7日から電話申込も可

※費用は町が全額負担します。
※対象年齢は平成23年3月31日現在の年齢。乳がん・子宮がん検診は平成22年4月1日現在の年齢。
※この健診(検診)は、職場等で受診機会のない全ての健康保険加入者が受診可能です。各健診(検診)の詳細は広報誌でお知らせします。

問 いきいき健康課 健康推進係 内線 501



いきいき健康情報!!



問 保健センター 内線 501

事業名	日時 (受付時間)	場所	内容など	
乳幼児健康診査				
お母さんと子どもの健康	1歳6ヵ月児健康診査	4月9日(金) 午後1時~1時15分	保健センター 対象:平成20年8月~9月生	
	5歳児歯科健康診査	4月15日(木) 午前9時~10時	保健センター 対象:平成17年4~5月生、平成16年4~5月生	
	6・9ヵ月児健康診査	4月23日(金) 午後1時30分~2時	保健センター 対象:6ヵ月児:平成21年9月26日~10月22日生 9ヵ月児:平成21年6月26日~7月22日生 ※都内指定医療機関での個別受診可。	
	乳幼児歯科相談	4月1日(木) 午前9時~10時15分	保健センター	健診のみ、対象:概ね1歳から6歳未満 申込:電話予約制 健診・予防処置(希望者)、対象:平成18年・20年4月生
		5月6日(木) 午前9時~10時15分		健診のみ、対象:概ね1歳から6歳未満 申込:電話予約制 健診・予防処置(希望者)、対象:平成18年・20年5月生
	妊婦歯科健診(奇数月開催)	5月6日(木) 午前10時30分~11時	保健センター	持ち物:母子手帳。 申込:電話予約制 ※妊娠中に1回受診できます。
	母子相談事業(未就学児対象)	4月23日(金) 午後3時~4時30分	保健センター	【乳幼児の身長・体重の測定・保健師による相談】 時間内に直接保健センターまで。
離乳食教室 3ヵ月~6ヵ月	4月13日(火) 午前9時45分~11時30分		内容:調理実習(野菜スープの作り方等)と試食(要予約10組。4日前までに保健センターへ) 持ち物:エプロン・おぶいヒモ・おむつやミルク等	
一般	健康・栄養相談日	4月2日(金) 午後1時30分~3時	保健センター 身体健康保持増進や特に食事などの栄養問題でお悩みの方を対象に保健師・管理栄養士が直接相談に応じます。個別面談で、個々の生活習慣・食生活改善を図ります。 対象:5名程度 申込:電話予約制 当日正午締切	
	健康についての学習・体操	4月8日(木) 午後1時30分~3時	保健センター	保健師による健康学習、健康相談、助言、ストレッチ体操 ※運動できる服装でタオルや飲み物を持参のうえお越しください。
		4月23日(金) 午前10時~11時30分		健康学習、エアロビクス、リラクゼーション 講師:敎使河原講師 ※運動できる服装でタオルや飲み物を持参のうえお越しください。

長寿者支援対策 (高齢者のための健康教育) 凡例:大久野⇒大久野老福、いきいき⇒大久野いきいき健康センター、ふれあい⇒平井総合、本宿⇒本宿老福			
長寿者支援	いきいき長寿サロン(教育編)	①4月7日(水) ②19日(月)③22日(木) ④27日(火) ①②午前10時~11時30分 ③④午後1時30分~3時	①ふれあい ②いきいき ③大久野 ④本宿 保健師による高齢者向けの健康学習、健康相談、助言、ストレッチ体操 ※運動できる服装で、タオルや飲み物を持参のうえお越しください。
	いきいき長寿サロン(食物編)	①4月1日(木) ②20日(火) 午前10時~11時30分	①本宿 ②大久野 高齢者のための身体健康保持増進のための栄養のお話と、特に食事などの問題でお悩みの方を対象に管理栄養士が直接相談に応じます。個別面談で、個々の生活習慣・食生活改善を図ります。
	いきいき長寿サロン(体操編)	①4月12日(月) ②15日(木) ③5月6日(木) 午前10時~11時30分	①いきいき ②ふれあい ③本宿 リズム体操、リクゼーションなどを取り入れて、高齢者対象に行ないます。 講師:敎使河原講師 ※運動できる服装でタオルや飲み物を持参のうえお越しください。
	水中歩行教室(新規事業)	①4月7日(水)②14日(水) ③21日(水)④28日(水) 午後2時~3時30分	ふれあい 運動指導員が歩行用プールを使い、アクアウォーキングなど水中運動をします。定員10名予約制で実施します。直接ふれあいセンターへ申し込んでください。電話(597)4040

※長寿者支援事業の日時は、予定となっています。会場や講師等の都合により変更する場合があります。

子育て支援情報!!

問 子ども家庭支援センター 内線 297

今年度から、よちよちグループ、すくすく会の活動が子ども家庭支援センターの事業に変わりました。内容は、今まで通りの親子体操や交流会を主にを行います。もちろん子育てに関する相談もできます。当日参加も“OK”親子そろってお友達になりましょう。

事業名	日時 (受付時間)	場所	内容など
子育てグループ活動			
子育て家庭の交流	すくすく親子体操(1歳~4歳未満)	4月8日(木) 午前9時45分~11時30分	保健センター ①敎使河原講師の体操指導 ②親子・ママ同士の交流
	よち・すく講座(4歳未満)	4月26日(月) 午前9時45分~11時30分	保健センター ①親子・ママ同士の交流 ②保健師からの得々育児情報 ③保育士からの子育てヒント!
	よちよちママさん体操(1歳未満)	4月21日(水) 午前9時45分~11時30分	保健センター ①貫井講師の体操指導 ②親子・ママ同士の交流

児童館だより

4月の行事予定

平成22年度親子サークル 参加者募集 ~お友達をつくりに児童館へ来てね~

●親子サークル活動開始!
 日時 16日(説明会、申込用紙配布)、23日、30日
 午前10時30分~
 対象 乳幼児(保護者同伴) 定員 30組
 活動期間 4月16日から3月11日までの毎週金曜日
 午前10時30分~午前11時30分
 (小学校の春、夏、冬休み期間は活動しません)
 活動内容 運動、工作、お絵描き、ゲーム等、内容は保護者が決め、準備などお手伝いします。
 受付場所 志茂町児童館
 (申込用紙は児童館にあります。随時受付)

手作りの目 「プラバン」

日時 14日、21日、28日(水)
 午後3時~
 対象 小学生以上
 定員 各10名
 詳しくは児童館まで



子育て相談のお知らせ ~気軽に来て見ませんか~

主任児童委員及び民生児童委員の相談日
 日時 9日(金) 午前10時30分~11時30分

児童館の利用案内

対象 乳幼児から中学生(乳幼児は保護者同伴)
 開館時間 午前10時から午後5時まで
 休館日 日曜日・祝日・年末年始(12月29日から1月3日まで)
 ※臨時休館する場合は、広報日の出等でお知らせします。
 ★いつでも誰でも・・・児童館は、誰でも自由に遊べる場所です。
 遊戯室で体を動かしたり、マンガを読んだり、友達とおしゃべりをしたり、乳幼児やママたちの交流の場になったり...いつでも誰でも歓迎です。気軽に遊びに来てください。



問 志茂町児童館 ☎ (597) 2547

図書館からのお知らせ



www.library.hinode.tokyo.jp

4月のご利用案内

本館 ☎ 597-3496

開館日] 火曜~日曜日 午前10時~午後5時
 休館日] 毎週月、第3火曜日(資料整理日)4/20
 祝日(4/29)

大久野分室 ☎ 597-5747

開館日] 火・木・土 午後1時~5時
 休館日] 月・水・金・日 祝日(4/29)

*図書館では、目の不自由な方に声の録音テープ(広報日の出等)の貸出も行っています。
 詳しいことは図書館までご連絡下さい。



4月のおはなし会

子どもたちに本の楽しさを知ってもらえるよう、定期的で開催しています。

5歳~小学生対象		0歳~4歳対象
図書館本館(毎週水曜日) 午後3時30分~4時	大久野分室(毎週火曜日) 午後3時30分~4時	図書館本館(毎週木曜日) 午前10時30分~11時

問 図書館 ☎ (597) 3496

ゆずります ゆずってください 情報交換コーナー



ゆずってください

☆手動製麺機
 (そば・うどん用)
 故障品も可 1台

ゆずります

- ★デジタル体脂肪計 2台
- ★学習机(片そで) + 椅子
 (70cm x 100cm) 各1台
- ★幼児用歩行器 2台
- ★プロパン用ガスレンジ
 (38cm x 56cm) 1台



・このコーナーへ掲載したい品物がある方(ゆずります、ゆずってください)や掲載された品物が欲しい方は役場へご連絡ください。
 ・掲載された品物についてお問い合わせがあったときは、品物の持ち主と欲しい方とで直接交渉していただきます。
 ・このコーナーを利用して、不用品を活かす工夫をしてください。



問 生活安全安心課 環境係 内線 334

4月のカレンダー



2011年 アナログテレビ放送終了
7月24日 正午
地上デジタル放送をご覧いただくには専用チューナーが必要となります。総務省

1	木	
2	金	
3	土	第20回桜まつり 午前10時～ 町民グランド
4	日	日の出町消防団 入退団式 軟式野球連盟春季大会 谷戸沢グランド
5	月	全国交通安全運動
6	火	全国交通安全運動 各小学校入学式 小・中学校始業式
7	水	世界保健デー 各中学校入学式
8	木	
9	金	
10	土	
11	日	メートル法公布記念日 軟式野球連盟春季大会 谷戸沢グランド
12	月	
13	火	
14	水	大久野中学校学校公開日 総合相談(人権・行政・法律・消費者)開設 午後1時～4時 役場3階第3会議室(要予約)
15	木	大久野中学校学校公開日
16	金	大久野中学校学校公開日 体協インディアカ部 インディアカ教室・交流会 本宿小学校
17	土	ソフトテニス教室 午前9時～11時 スポーツパークテニスコート(毎週第3土曜日開催)
18	日	発明の日 軟式野球連盟春季大会 谷戸沢グランド ソフトボール連盟春季大会 一般男子 本宿小学校
19	月	
20	火	穀雨
21	水	
22	木	
23	金	
24	土	
25	日	
26	月	
27	火	
28	水	
29	木	昭和の日
30	金	

ミュージックチャイムの時間変更

4月1日より、子どもたちへ帰宅を知らせる夕方の防災行政無線ミュージックチャイムの時間を夏時間に変更します。

期間 4月1日～9月30日

時間 午後5時30分

問 生活安全安心課 地域安全安心係

内線 331

新型インフルエンザ相談案内

月～金 午前9時～午後5時

西多摩保健所 ☎0428(22)6141

月～金 午後5時～翌午前9時、土日・祝日

新型インフルエンザ相談センター ☎0570(03)1203



救急医療 機関案内



(24時間)

秋川消防署 ☎(595)0119

救急相談センター #7119 ☎(521)2323

都保健医療センター(ひまわり) ☎03(5272)0303

www.himawari.metro.tokyo.jp/

東京民間救急コールセンター ☎0570(039)099

休日・祝日の医療機関

祝日診療	開設日	医療機関名	電話番号
	4月29日(休)	馬場内科クリニック	(597) 0550
	5月3日(月)	落合クリニック	(597) 3652
	5月4日(火)	本宿クリニック	(597) 3355
	5月5日(水)	湯川医院	(597) 3525

※診療時間は全て午前9時～午後5時。
※診療は急患に限り診療し、往診はしません。
※歯科診療は、お問い合わせのうえ受診してください。

休日歯科診療	開設日	医療機関名	所在地	電話番号
	4月4日(日)	よしざわ歯科医院	あきる野市伊奈976-2	(596) 6262
	4月11日(日)	瀬沼歯科医院	あきる野市五日市851-3	(596) 3288
	4月18日(日)	きくち歯科クリニック	あきる野市秋川4-12-4私市ビル1F	(532) 7345
	4月25日(日)	塚本歯科医院	あきる野市草花3258-4	(559) 3040
	4月29日(休)	三澤歯科医院	あきる野市草花3310	(558) 7011
	5月2日(日)	内山歯科医院	あきる野市五日市187	(596) 0327
	5月3日(月)	井上歯科医院	あきる野市伊奈891-7ショッパーズ増戸2F	(595) 1327
	5月4日(火)	高取歯科医院	あきる野市五日市55	(596) 0048
	5月5日(水)	デンタルオフィスたむら	あきる野市野辺631-4	(550) 0998



晴れた日には 出かけよう!

まちのミリョクを再発見!!

⑱ 水口の山神社

みくのち さんじんしゃ
大久野の水口に「山神社」という古いお社があります。

山神社は、北大久野川の中流域、水口地区の小高い山の上にあります。その本殿は「山祇社本殿（水口の山祇社本殿）」として昭和53年に町の有形文化財（建造物）に指定されました。

山祇社とも呼ばれる山神社は、山の神である大山祇命を祀った神社で、日の出町では新井白山神社・坂本神明社と並んで創建年代が古い神社です。大山祇命とは日本中の山を管理する総責任者にあたる神様ですが、山は水源やひいては田の稔りにも影響するので、地域によっては水の神や田の神としても信仰されています。当地の山神社は、建立以来、水口・長井の人々に産土さまとして親しまれています。（産土さまというのはその土地の鎮守として人々の暮らしを見守る神さまのことを言います）

さて、その起源は弘仁14年(823)まで遡り、流星が水口の山中に落下したときに川上隼太盛重が神託を受けて建立されたと言われています。このときの流星は「月星石」といわれ現在まで語り継がれています。やがて天正7年(1579)になると、長井寺の住僧が夢の中で「越前国永平寺の鎮守白山権現をここに祀りなさい」というお告げを受けて、相殿に白山権現を合祀したそうです。

本殿は、元禄13年(1700)に類焼した際に再建されたもので、寛延3年(1750)には覆屋が復元建立されています。相殿に白山権現を合祀しているために二間社の流造りになっているようです。また、二間社造りの本殿というのは都内でも珍しく、他にも梁や柱などに特徴的な意匠がみられます。保存状態も極めて良好で、学術的な価値も高い建造物といえます。建物は長井と水口の有志による奉賛会によって大切に管理されています。



山神社を守るように、狛犬が睨みをきかせています。

現在、境内には南向きに拝殿や幣殿、本殿覆屋が建っていて、その西側には末社の神明社と熊野社が祀られています。小高い山の上に通っているため、下界の喧騒がうそのように静かで、とても厳かな雰囲気漂っています。また、山の中腹にある鳥居をくぐると視界がひらけ、水口から坊平、落合方面を見渡せます。

毎年4月29日、山神社では産土さまのお祭りが行われます。このお祭りでは、町の無形民俗文化財に指定されている長井神田磯子の奉納も行われます。



◀山神社への行き方
秋川街道「坂本交差点」から梅ヶ谷峠方面へ徒歩20分、大久野病院入口を右折し左手の山頂です。

問 総務課 広聴広報係 内線 306



入選作「広報日の出21年11月号・表紙」

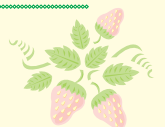
広報日の出21年11月号の表紙が、 東京都広報コンクール「写真の部」で最優秀賞を受賞しました!

受賞写真は、昨年10月に塩田「観光いも掘り農園」で、大喜びでおいも掘りをする日の出幼稚園の子どもたちを納めた1枚です。

大切なおいもを傷つけないよう、ゆっくりと慎重に掘り下げてゆく姿。そして大きなおいもを手にした時の愛らしい笑顔がとても印象的でした。

電話で、今回の受賞について伝えられ、全国コンクールへ推薦される事を聞いたとき、広報制作に携わる担当者として大いに感動し、そして日々広報活動にご理解ご協力を頂いている町民の皆さんに心から感謝! そのひと言でありました。

写真は、様々な状況を直感的に読み手に伝える最良の手段だと考えています。これからも、町民の皆さんに親しまれる広報紙を目指し、全力で広報活動に取り組んでまいります。



問 総務課 広聴広報係 内線 306