

2013 平成25年 2

人口と世帯 平成25年1月1日現在

人口 16,954(7人減)

男8,381(14人減)/女8,573(7人増)

世帯数 7,119(11世帯減)

開催まで 240日

(2月1日現在)



日の出町では、女子サッカー競技を開催します。

スポーツ祭東京2013

日報 日の出

〒190-0192(個別郵便番号) 東京都西多摩郡日の出町平井2780

日の出町携帯サイト

役場 代表電話 ☎042(597)0511

メールアドレス info@town.hinode.tokyo.jp

ホームページ http://www.town.hinode.tokyo.jp/



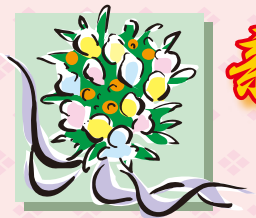
# 平成25年成人式 ゆりーともお祝いにかけつけました!! 146人の皆さんが成人となりました!



## 今月の 主な記事

- ▼P2 平成25年成人式、消防団出初式、元旦健康マラソン
- ▼P4 人事行政の運営等の状況の公表
- ▼P8 家庭(一般)ごみの戸別収集モデル事業が始まります
- ▼P10 お知らせ「焼却残さ(灰)受入終了」「町長室開放日」ほか
- ▼P11 安全安心「安全安心メール」「ちょこっと共済」ほか
- ▼P12 環境「放射線情報」、税金「期限内申告にご協力を」ほか

- ▼P13 保険年金、催し「文化団体連盟式典」「如月まつり・食フェスタ」
- ▼P15 講座・教室、募集、福祉とけんこう「いきいき生活座談会」ほか
- ▼P17 いきいき健康情報「各種検診」「健康事業」ほか「広報から」
- ▼P18 児童館「手作りの日」「子育て講座」ほか、図書館
- ▼P19 今月のカレンダー、休日・祝日の医療機関案内
- ▼P20 ひのでトピックス「子どもたちの作品が入選」「国保事業」



# 新成人の皆さま、 おめでとうございます



さる1月14日(月)成人の日に、イオンモール日の出イオンホールに於いて、116人の成人者が参列し日の出町成人式が盛大に挙行されました。

式典では橋本町長からの式辞をはじめ、ご来賓の加藤町議会議長、宮田選挙管理委員会委員長からご祝辞がありました。橋本町長は、『日本人としての誇りと自覚を深め、未来に向かって精進し、新しい時代に対処する皆さんの良識と正義感に大きな期待を寄せ、今後のご健康とご活躍を心からお祈りいたします』とのメッセージを成人者へ送りました。

これに対し、新成人を代表し、大久野中学校卒業の原田 祥さんから、『両親をはじめお世話になった皆さまへの感謝の言葉と、成人としての責任を忘れず、日の出町で育ったことを誇りに思い、伝統や文化の伝承と、互いに協力し郷土発展のため努力します』と力強く、誓いの言葉が述べられました。

第二部アトラクションでは、お笑いコンビ「ラブレターズ」による、お笑いライブが行われ、新成人を笑いで祝福していただきました。

式典終了後も、友人やご家族とともに写真撮影や、談笑したりと、いつまでも笑顔が絶えない成人式になりました。

新成人になられた皆さま、これからは大人としてさまざまな壁にぶつかり戸惑うこともあるかと思いますが、共に頑張りましょう！



橋本町長と誓いの握手をする原田 祥さん

問 文化スポーツ課 社会教育係 内線 543



## 成人式フォトアルバム



元気いっぱい！ はい ポーズ！



みんなお揃いで。ピース(笑)



爆笑ヨシトに笑顔の成人者の皆さん



この笑顔を大切に

さる、1月13日(日)、伝統の日の出町消防団出初式が挙行されました。式典の終盤では、消防団と女性消防隊の徒列・車両行進と一斉放水が行われ、見学者の皆さんを魅了しました。消防団の皆さま、今年も町の安全安心のため、よろしくお願いします！！



写真は先日納車されたばかりの第4分団の新型ポンプ車です。最新性能の小型動力可搬ポンプを搭載しています。



## 日の出町消防団員募集！

地域を守る心意気と郷土愛護の精神に満ちたあなたの力を、私たち日の出町消防団は待っています。資格 町内在住・在勤者



一斉放水の様子

問 生活安全安心課 地域安全安心係 内線 331

# 第42回日の出町元旦健康マラソン大会

平成25年元旦に、恒例となった元旦健康マラソンが町内外404人の参加者のもと盛大に開催されました。

参加者の皆さんは、日頃の練習の成果を十分に発揮して快走し、各部門で好記録が生まれました。結果は次のとおりです。



小学生の部 元気いっぱい走りました！

問 日の出町体育協会事務局 内線 546

### 小学生の部 (1.5キロメートル)

順位	町内		町外	
	男子	女子	男子	女子
1	高橋 将英 5分39秒	菅江 玲那 5分55秒	伊藤 竜 5分32秒	吉田 りな 5分50秒
2	及川健太郎 5分41秒	木住野恵美 5分59秒	石井 汰樹 5分35秒	塩田 真夕 5分57秒
3	田中 岳 5分46秒	川脇早耶香 7分21秒	中野 正太 5分36秒	滝島ななみ 6分12秒
4	新井 裕太 6分10秒	関根 舞 7分30秒	一瀬 輝星 5分44秒	阿部ひより 6分51秒
5	馬場 洸希 6分17秒	小山 詩織 7分39秒	西岡 樹輝 5分48秒	久保山南美 6分56秒
6	田中 大柵 6分22秒	濱中 千優 7分40秒	鈴木 涼雅 5分51秒	清水 海沙 7分09秒

### 中学生の部 (3.0キロメートル)

順位	町内		町外	
	男子	女子	男子	女子
1	川脇 優輝 11分39秒	子安 みお 12分34秒	濱西 航平 9分50秒	井上日菜子 11分18秒
2	神月 崇 11分47秒	越沼 真由 16分52秒	藤村 遼河 9分55秒	鈴木 麻佑 11分34秒
3	高橋 義樹 11分58秒		松本 航 9分56秒	鬼頭らのあ 12分01秒
4	小山 拓巳 13分08秒		大野 拓海 9分56秒	渡邊あいり 12分28秒
5			山口公太郎 10分35秒	福村 優実 14分05秒
6			窪島 隼 10分38秒	志村 彩華 14分29秒

### 一般の部 (3.0キロメートル)

順位	町内		町外	
	男子	女子	男子	女子
1	真下 芳和 11分20秒		狩佐須孝行 10分26秒	鬼頭由味子 13分24秒
2	橋本 文博 13分42秒		影山 俊也 11分01秒	関塚 美子 14分31秒
3	山田 孝司 13分51秒		須田 誠 11分07秒	佐藤 久美 14分42秒
4	京砂 征 14分41秒		橋本 俊一 11分14秒	八木下芳枝 15分08秒
5	三浦 牧雄 15分00秒		石井 宏明 11分23秒	小川 朋子 15分15秒
6	村上 明夫 15分02秒		中村 豊 12分01秒	橋本三枝子 15分31秒

### 一般の部 (6.0キロメートル)

順位	町内		町外	
	男子	女子	男子	女子
1	清水 政孝 21分06秒	若林 優子 33分17秒	塚越 健太 19分39秒	植野智恵子 25分15秒
2	川脇 大輝 22分33秒	増岡小夜子 35分09秒	菅場 昂 20分23秒	岩田 京子 28分54秒
3	宮岡 晴雄 22分54秒		石川 卓己 20分39秒	岩田 幸子 30分00秒
4	館石 崇志 24分14秒		西岡 直樹 21分57秒	林 終姫 30分51秒
5	青木 勝之 24分49秒		田中 一生 22分44秒	北村 純子 31分46秒
6	若林 哲也 25分31秒		中川 貴裕 23分16秒	重野めぐみ 32分30秒

(2) 職員の平均給与月額、初任給等の状況

① 職員の平均年齢、平均給料月額及び平均給与月額の状況 (平成24年4月1日現在)

区分	一般行政職			技能労務職		
	平均年齢	平均給料月額	平均給与月額	平均年齢	平均給料月額	平均給与月額
日の出町	45.8歳	345,440円	423,014円	42.6歳	298,150円	352,940円
東京都	42.3歳	328,251円	460,587円	47.3歳	301,846円	412,232円

② 職員の初任給の状況 (平成24年4月1日現在)

区分	日の出町	東京都	国	
一般行政職	大学卒	166,200円	181,200円	I種 181,200円 II種 172,200円
	高校卒	142,700円	142,700円	140,100円
技能労務職	高校卒	137,200円	—	—

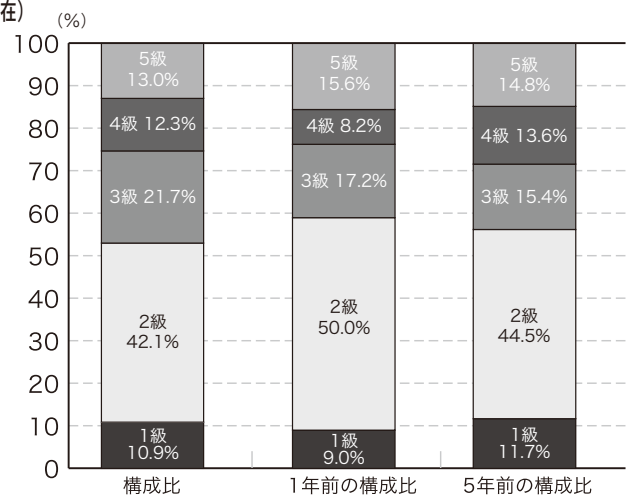
③ 職員の経験年数別・学歴別平均給料月額の状況 (平成24年4月1日現在)

区分	経験年数 10年	経験年数 15年	経験年数 20年	
一般行政職	大学卒	257,800円	298,900円	337,400円
	高校卒	231,800円	259,500円	309,500円
技能労務職	高校卒	211,500円	242,500円	284,400円

(3) 一般行政職の級別職員数等の状況

○ 一般行政職の級別職員数の状況 (平成24年4月1日現在)

区分	標準的な職務内容	職員数	構成比
5級	参事・課長・主幹	18人	13.0%
4級	課長補佐	17人	12.3%
3級	係長・担当係長・主査	30人	21.7%
2級	主任	58人	42.1%
1級	主事	15人	10.9%



(注) 1 日の出町の給与条例に基づく給料表の級区分による職員数です  
 2 標準的な職務内容とは、それぞれの級に該当する代表的な職務です  
 3 平成21年4月1日から1級(主事補)と2級(主事)を統合し5級制になりました

(4) 職員の手当の状況 ① 期末手当・勤勉手当

日の出町	東京都	国
(1人当たり平均支給額) 164万1千円	—	—
(平成24年度支給割合) <月分> 期末手当 2.60 勤勉手当 1.35	(平成24年度支給割合) <月分> 期末手当 2.60 勤勉手当 1.35	(平成24年度支給割合) <月分> 期末手当 2.60 勤勉手当 1.35
(加算措置の状況) 職制上の段階、職務の級等による加算措置	(加算措置の状況) 職制上の段階、職務の級等による加算措置	(加算措置の状況) 職制上の段階、職務の級等による加算措置

② 退職手当 (平成24年4月1日現在)

支給率	日の出町		東京都		国	
	自己都合	勸奨・定年	自己都合	勸奨・定年	自己都合	勸奨・定年
勤続20年	24.25月分	33.50月分	24.25月分	33.50月分	23.50月分	30.55月分
勤続25年	32.50月分	43.50月分	32.50月分	43.50月分	33.50月分	41.34月分
勤続35年	49.75月分	59.20月分	49.75月分	59.20月分	47.50月分	59.28月分
最高限度額	59.20月分	59.20月分	50.00月分	59.20月分	59.28月分	59.28月分
その他の加算措置	定年前早期退職特例措置…2～20%加算		定年前早期退職特例措置…2～20%加算		定年前早期退職特例措置…2～20%加算	
1人当たり平均支給額	—	2千911万2千円	—	—	—	—

(注) 退職手当の1人当たり平均支給額は、平成23年度に退職した全職種に係る職員に支給された平均額です

# 人事行政の運営等の状況の公表 その1

「日の出町人事行政の運営等の状況の公表に関する条例」に基づき、日の出町の人事行政の運営等の状況の概要をお知らせします。この概要を公表することにより、町職員の定員や給与・休暇などの人事・給与について町民の皆さまにご理解をいただくとともに、制度の公平性・透明性を高めることを目的としています。

## 1. 職員の任免及び職員数に関する状況

### (1) 職員の採用・退職の状況

	平成22年度	平成23年度
採用者	4人	0人
退職者	6人	7人
合計	4人	5人
定年退職	1人	1人
勸奨退職	1人	1人
普通退職	1人	1人

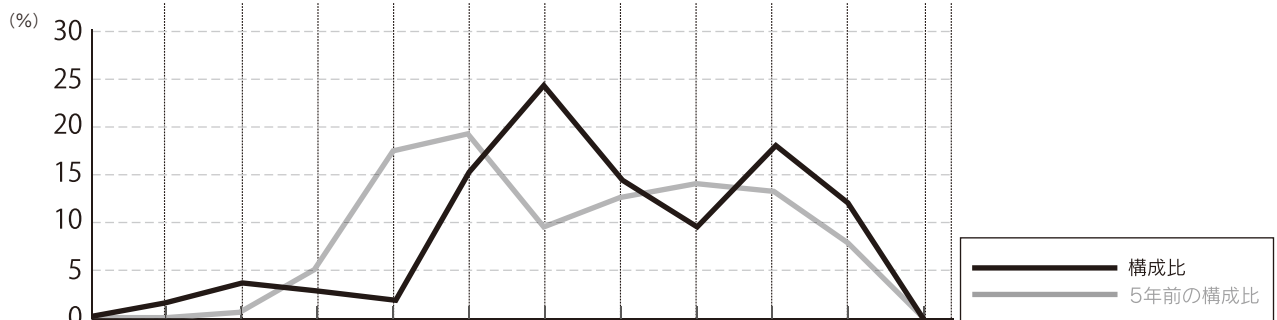
### (2) 部門別職員数の状況

単位：人

	職員数		対前年増減数	主な増減理由		
	平成23年度	平成24年度				
普通会計部門	議会	3	3	0		
	総務	40	39	△1	減：組織の見直し	
	税務	16	15	△1	減：組織の見直し	
	民生	22	24	2	増：障害者自立支援事業など	
	衛生	9	11	2	増：特定法人派遣解除	
	労働	1	1	0		
	農林水産	7	8	1	増：特定法人派遣解除	
	商工	6	5	△1	減：組織の見直し	
	土木	14	14	0		
	計	118	120	2	(参考) 人口1万人当たり職員数 71.71人	
	特別行政部門	教育	21	22	1	増：特定法人派遣解除
	計	21	22	1		
	小計	139	142	3	(参考) 人口1万人当たり職員数 84.93人	
公営企業 会計等部門	下水道	2	2	0		
	その他	11	11	0		
	小計	13	13	0		
合計	152 [209]	155 [209]	3 [0]	(参考) 人口1万人当たり職員数 92.71人		

(注) 1 職員数は一般職に属する職員数です(教育長を含む) 2 [ ] 内は、条例定数の合計です

### (3) 年齢別職員構成の状況 (平成24年4月1日現在)



区分	20歳未満	20～23歳	24～27歳	28～31歳	32～35歳	36～39歳	40～43歳	44～47歳	48～51歳	52～55歳	56～59歳	60歳以上	計
職員数	0人	2人	5人	4人	2人	23人	37人	22人	14人	27人	18人	0人	154人

(注) 職員数は「(2) 部門別職員数」の合計から教育長を除いた人数です

## 2. 職員の給与の状況

### (1) 総括

#### ① 人件費の状況 (普通会計決算)

区分	住民基本台帳人口 (平成23年度末)	歳出額 A	実質収支	人件費 B	人件費率 B / A	(参考) 平成22年度 の人件費率
平成23年度	16,719人	84億8千146万円	1億6千93万3千円	15億4千18万円	18.2%	16.8%

#### ② 職員給与費の状況 (普通会計決算)

区分	職員数 A	給与費				一人当たり給与費 B / A
		給料	職員手当	期末・勤勉手当	計 B	
平成23年度	141人	5億6千163万6千円	1億2千250万4千円	2億2千77万8千円	9億491万8千円	641万8千円

(注) 1 職員手当には退職手当を含みません

(注) 2 職員数は平成23年4月1日現在の普通会計に属する人数です

#### ③ 給与削減措置について 現在、給与削減措置は行っておりません。

## 5. 職員のサービスの状況

地方公務員法では、職員は全体の奉仕者として公共の利益のために勤務し、職務の遂行にあたっては全力で専念しなければなりません。職員が職務を遂行するにあたり、守らなければならない義務は次のとおりです。

区 分	内 容	違反者数
職務命令等に従う義務	職員は法令等の定める規定に従い、かつ上司の職務上の命令に忠実に従わなければなりません	0人
信用失墜行為の禁止	職員は職の信用を傷つけたり、職の不名誉となる行為をしてはなりません	0人
守 秘 義 務	職員は職務上知り得た秘密を漏らしてはなりません	0人
職 務 専 念 義 務	職員は法律等に特別に定めがある場合を除くほか、勤務時間中全力で職務遂行しなければなりません	0人
政治的行為の禁止	職員は政党その他の政治的団体の結成に関与する等の政治的行為が禁止されています	0人
争議行為等の禁止	職員は争議行為等が禁止されています	0人
営利企業等の従事制限	職員は営利企業等に従事することは制限されており、従事する場合には許可を受けなければなりません	0人

## 6. 職員の研修及び勤務成績の評定の状況

### (1) 職員研修の実施状況 (平成 23 年度)

区 分	受講者数	内 容
東京都市町村職員研修所	必修研修	47人 職層別研修 (現任研修・係長研修・課長研修など)
	選択研修	46人 能力開発研修、税務・安全衛生・パソコン研修など
独 自 研 修	277人	新規採用職員研修、メンタルヘルス研修、人材育成基礎研修など

(2) 勤務成績の評定 職員の日常の勤務状況を通じて、その実績・能力・態度などを客観的・継続的に把握することにより、昇任選考・人事異動などに反映し、公正な人事管理を行うことを目的に、毎年度10月1日を基準日に評定を実施しています。

## 7. 職員の福祉及び利益の保護の状況

### (1) 福利厚生制度

区 分	互助会への町交付金額	会員一人当たりの公費額	※公費率
平成 24 年度決算見込	976,000円	5,362円	49.8%
平成 23 年度決算	810,000円	4,450円	49.9%

$$\text{※公費率} = \frac{\text{交付金}}{\text{交付金} + \text{会員掛金}}$$

職員の福利厚生制度として、地方公務員法第42条の規定に基づき、日の出町職員互助会を設置し、職員の元気回復、その他福利厚生に関する事業を行っています。この互助会は、職員の会費及び町の負担金などで運営されています。

また、職員の共済制度は、地方公務員等共済組合法に基づき、東京都市町村職員共済組合により短期給付事業 (医療関係等)、長期給付事業 (年金関係)、福祉事業 (人間ドック事業等) を行っており、厚生年金、国民年金、健康保険及び国民健康保険と同様に社会保険制度の一環とされています。

### (2) 公務災害等の状況 (平成 23 年度)

公務上・通勤途上による災害で負傷・死亡をした場合、地方公務員災害補償基金から一定の補償が行われます。

区 分	件 数
公務災害	1件
通勤災害	0件

## 8. 公平委員会の業務の状況 (平成 23 年度)

職員は、給与・勤務時間その他の勤務条件に関し、公平委員会に対して町の当局により適当な措置がとられるべきことを要求することができます。

また、懲戒など意に反する不利益な処分を受けたときは、公平委員会に対して不服申し立てができます。

区 分	年度当初 係属件数	年度中 申し立て件数	年度中 処理件数	年度末 係属件数
勤務条件に関する措置要求	0件	0件	0件	0件
不利益処分に関する不服申し立て	0件	0件	0件	0件

# 人事行政の運営等の状況の公表 その2

## ③諸手当 (平成24年4月1日現在)

手当名	内容及び支給単価	支給実績 (平成23年度決算)	支給職員1人当たりの平均支給年額 (平成23年度決算)
地域手当	全職員 8.0%	5千796万2千円	402,514円
超過勤務手当		1千953万4千円	136,000円
扶養手当	配偶者(欠配一子) 13,500円 配偶者以外の子2人まで 6,000円 3人目以降の子 6,000円 16歳～22歳までの子の加算 4,000円	1千798万円	233,503円
住居手当	世帯主 8,500円	1千102万6千円	105,006円
通勤手当	電車等：原則6ヵ月定期券額を支給 自動車等：通勤距離に応じて1ヵ月ごとに支給	528万3千円	60,723円
管理職手当	管理職に給料額の100分の15を加算	1千565万2千円	782,620円

(注) 1 特殊勤務手当は平成20年3月31日をもって廃止になりました  
 (注) 2 扶養手当は平成19年度から「配偶者」と「子」に限定して支給しております

## (5) 特別職の報酬等の状況 (平成24年4月1日現在)

区 分		給料月額等	区 分		給料月額等
給料	町 長	790,000円	期末手当	町 長	(平成24年度支給割合) 3.95月分
	副 町 長	690,000円		副 町 長	
議員報酬	議 長	420,000円		議 長	(平成24年度支給割合) 3.15月分
	副 議 長	360,000円		副 議 長	
	議 員	345,000円	議 員		

## 3. 職員の勤務時間その他の勤務条件の状況

### (1) 勤務時間 (標準的な職員の場合)

開始時刻	終了時刻	休憩時間	1日の勤務時間	1週間の勤務時間
8時30分	17時15分	12時～13時	7時間45分	38時間45分

### (2) 休暇制度

#### ○休暇・休業制度の種類

年次有給休暇、病気休暇、特別休暇(公民権行使等休暇、産前産後休暇、妊娠症状対応休暇、早期流産休暇、母子保健健診休暇、育児時間、出産介護休暇、出産時育児参加休暇、子どもの看護休暇、生理休暇、慶弔休暇、感染症予防休暇、災害休暇、事故休暇、業務停止休暇、出頭休暇、骨髓液提供休暇、長期勤続休暇、ボランティア休暇、夏季休暇、短期の介護休暇)、介護休暇、育児休業、部分休業

#### ○年次有給休暇の取得状況 (平成23年度)

平均取得日数	取得率
15.0日	38.5%

## 4. 職員の分限及び懲戒処分の状況 (平成23年度)

分限処分は、職員の勤務成績が良くない場合や心身の故障のため職務の遂行に支障がある場合などに、公務能率の維持を目的に、任命権者が職員の意に反して、その身分に不利益な変動をもたらす処分です。

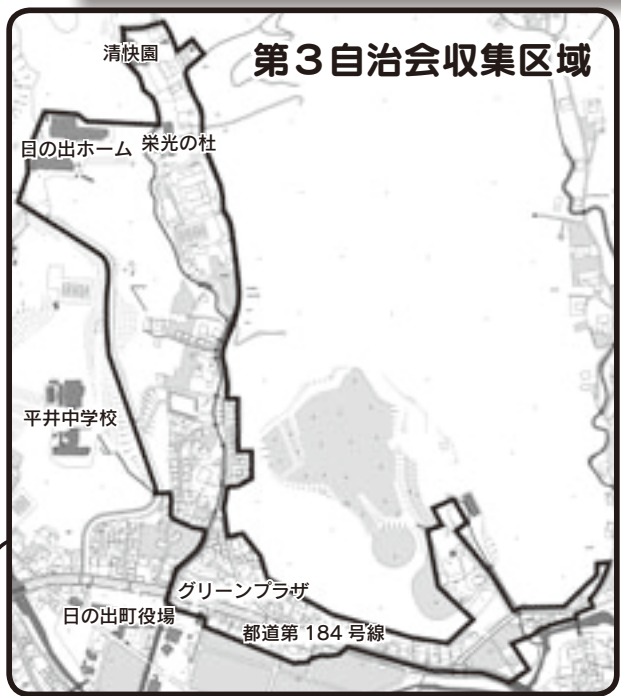
一方、懲戒処分は、職員が法令に違反した場合、職務上の義務に違反した場合、職務を怠った場合、全体の奉仕者たるにふさわしくない非行のあった場合に、公務における規律と秩序の維持を目的に、職員の道義的責任を追及して行う処分です。

処分者数	分限処分			懲戒処分			
	免職	休職	降任	免職	停職	減給	戒告
	0人	2人	0人	0人	0人	0人	0人

**ます**

**実施期間** 4月1日～平成26年3月31日まで  
**対象ごみ** 燃やせるごみ・燃やせないごみ ※分別方法、袋は変わりません  
**収集日** 燃やせるごみ⇒月・水・金 燃やせないごみ⇒火  
 ※資源物は全町内、第2・第4木曜日の収集になります(大久野地区日の出団地含む)が第2・4木曜日に変更です) のでご注意ください!  
**戸別収集地区** A地区⇒第13・17・25自治会 B地区⇒第3・19・27自治会

実施します。  
なる自治会



※対象自治会であっても、一部戸別収集の対象とならないご家庭や事業所もあります(対象となるご家庭・事業所には、事前にちらしを配付いたします)

**B地区**

**収集業者：藤谷産業株式会社**



凡例  
 〰 A・B地区境界線

**【平成25年4月1日からの収集区域図】**

平成25年4月1日から、上図のようにA・B地区の2区域の収集区域になり、収集業者もA地区が株式会社クリーンエコロジー、B地区が藤谷産業株式会社で収集を行います。

4月1日からごみの戸別収集モデル事業が始まります



# 本年4月1日から 家庭(一般)ごみの戸別収集モデル事業が始まり

町では、4月1日より、モデル地区(3・25・27・13・17・19自治会)を対象に、ごみの戸別収集を試験的に  
 これは、ごみの戸別収集の問題点などを事前に把握し、収集が円滑に行われるよう実施するものです。モデルと  
 内の事業所や集合住宅も対象になります。なお、対象自治会区域別に説明会を予定しています。  
 詳細は別途お知らせいたします。



## ◎ごみを出す時の注意点 !!

- ①ごみの分別方法は変わりません。ごみ袋も現在のものを使用します。
- ②必ず、収集日の朝8時までに、自宅(事業所)の敷地内に出してください。集合住宅などは、敷地内に設置されている集積所へ出してください(部屋の前には出さないでください)
- ③ごみは、道路に面し収集員が敷地内に立ち入らずに収集可能な場所へ出してください。門扉の内側や玄関先には出さないでください。
- ④自宅(事業所)が階段上や下にある場合は、道路面の一段上、一段下へ出してください。

※詳細はお問い合わせください

問 生活安全安心課 環境係 内線 334

# お知らせ

災害廃棄物焼却残さ(灰)の  
受入処理を終了します



日の出町では東日本大震災における被災地の復旧・復興を支援するため、地元自治会と町民の皆さまのご理解とご協力を得て、平成24年6月より二ツ塚廃棄物広域処分場のエコセメント化施設で宮城県女川町の災害廃棄物焼却残さ(灰)を受け入れていました。

しかし、宮城県では今後、県内処理を推進するため、平成25年度から東京都への処理依頼を行わないこととなりましたので、エコセメント化施設への災害廃棄物焼却灰の搬入は平成25年3月末日で終了いたします。皆さまのご理解・ご協力ありがとうございました。

**教育委員会 各施設利用割付会議を  
開催します**

次の施設利用の割付会議に参加希望の団体は、各要件を満たした上で、教育委員会に登録申請してください。登録済みの団体は必要ありません。なお、申請は会議当日までをお願いします。

※平日午前8時30分～午後5時15分受付  
**学校施設(校庭・体育館)**

**登録期間** 4月～平成26年3月分  
**日時** 2月14日(木) 午後7時30分  
**場所** 日の出町役場3階 第1・2会議室  
**登録要件** ①町内在住・在勤者が10人以上の団体(他団体に登録済の方は不可)  
②代表者または責任者が20歳以上の方  
**利用基準** 1回2時間まで。利用日・時間割付会議で決定(時間延長などは「理由書」が必要です)

**利用時間** 「平日」午後5時30分～9時30分 「土日・祝」午前9時～午後9時30分  
**スポーツパークテニスコート・塩田コート**  
**登録期間** 4月～11月分  
**日時** 2月13日(水) 午後2時～  
**場所** 教育センター2階 多目的会議室  
**登録要件** 町内在住・在勤者が10人以上の団体(他団体に登録済の方は不可)  
**利用基準** 週1回2時間まで。利用日・時間は、割付会議で決定

**問** 文化スポーツ課 スポーツ振興係 **内線** 545  
**今月の町長室開放日**  
日の出町民の皆さんが橋本町長と懇談することが出来る「ちよつとひとつぱなし対話コーナー」を開設します。

**開設日** 2月27日(水)  
**時間** 午後1時30分～4時30分※午後1時から受付(対話時間は30分以内) 一組5人までとし、個人的な要望・相談・苦情・営利目的な内容はお断りします。



**問** 総務課 広聴広報係 **内線** 306  
**町民の皆さんと町の将来を語る会**  
町民皆様のご意見を今後の町政の参考とするため、全自治会を対象に、順次開催します。申込不要です。

**日時** 2月21日(木) 午後7時～8時30分  
**場所** 第6自治会館  
**対象** 第6自治会区域在住の方  
**問** 企画財政課 企画係 **内線** 311  
**子育て・教育**

**児童手当・児童育成手当を受給の皆さんへ**  
10月～1月分の児童手当・児童育成手当を2月5日(火)に指定口座へ入金する予定です。2月12日(火)を過ぎても入金確認できない場合はご連絡ください。

**問** 子育て福祉課 子育て支援係 **内線** 298  
**学校給食用食材の放射性物質測定結果**  
12月に行った検査結果については、次のとおりです。

**検査回数** 6回 **検査食材** 28品目

**検査結果** 放射性物質(セシウム134・137)を測定した結果、すべて測定限界値(25 Bq/kg)未満でした。  
**問** 学校給食センター ☎042(597)3414

## 子育て支援情報!!

子育てグループ活動では、スタッフや子育てボランティアが保育をお手伝いします。初めての方も気軽にご参加ください。 **問** 子ども家庭支援センター **内線** 297

事業名	日時(受付時間)	場所	内容など
子育てすくすく親子体操	2/14(木) 9:45～11:30	保健センター	対象 1歳～4歳未満 ①敎使河原先生の体操指導 ②親子・ママ同士の交流 持ち物 バスタオルかスポーツタオル
子育てよちよちママさん体操	2/20(水) 9:45～11:30	保健センター	対象 3カ月～1歳未満 ①眞井先生の体操指導 ②親子・ママ同士の交流 持ち物 500mlサイズのペットボトル
子育てサロン(親子でうどんづくり)	2/26(火) 9:30～11:30	保健センター	対象 概ね2歳～4歳 定員 先着16組 持ち物 エプロン、手ぶき用タオル、三角巾かバンダナ等(親子共) 申込 直接または電話で受付 平日8:30～17:00(12:00～13:00除く) ※2月19日(火)締切り

### 宝光保育園より

**第19期インファント(乳幼児)マッサージ教室**  
世界中で実践されているインファントマッサージで、本当のぬくもりを我が子に伝え、親子の絆を深めて下さい。  
**日時** 2月6日～毎週水曜日(全4回) 各日午後1時30分～2時30分  
**対象** 満10か月未満の乳児の親子

定員 親子10組 費用 全4回で千円  
(次世代育成クーポン使えます)

大人の工作 バレンタインプレゼント作り

日時 2月8日(金)午後6時30分～8時

対象 乳幼児を養育する保護者

定員 10組

費用 千円(次世代育成クーポン可)

保育 お子さんの一時保育500円

※材料・工具は園で用意します。

各イベントの詳細はお問い合わせ下さい。

問 宝光保育園 ☎042(597)0876



### 安全安心

ひので安全・安心メール配信中!



日の出町では、安全で安心に暮らすことのできるまちづくりを目指して平成20年4月から「ひので安全・安心メール」を配信しています。

○防犯・防災情報や、町から緊急性のある情報、各種行政情報などを配信

○利用は無料(メールの送受信、インターネットの接続費用などは登録者の負担です)

○登録する個人情報(メールアドレスのみ)。安全・安心メールの配信以外の目的では使用しません

### 登録方法

必ず利用規約をお読みいただき、携帯電話またはパソコンから左記メールアドレス

ドレス宛に空メール(件名、本文のないメール)をお送りください。迷惑メールなどの受信制限をしている場合は、制限の設定変更をお願いします。

✉ [bousai@town.hinode.tokyo.jp](mailto:bousai@town.hinode.tokyo.jp)

※本紙19ページカレンダーにQRコードも掲載してあります。

※利用規約は日の出町ホームページからも確認できます。

問 生活安全安心課 地域安全安心係 内線 331

### 交通災害共済「ちよこつと共済」

「ちよこつと共済」は、東京都39市町村の住民が会費を出し合い、交通事故にあつたとき、見舞金を受けられる助け合いの制度です。

手続きは簡単!しかも選べるコース!

Aコース

会費年額千円で最高30万円の見舞金

Bコース

会費年額500円で最高150万円の見舞金

日の出町に住居登録をしている方なら、どなたでも加入できます。(消防団員・女性消防隊は町公費でBコースに1括加入予定です)

現在加入されている方は、3月31日で共済期間満了となりますので、新年度の加入手続きが必要です。

2月1日(金)から新年度の加入受付を、町内金融機関(郵便局を除く)、または役

場1階「西武信用金庫派出」で業務時間内に申込みできます。なお、加入申込書付パンフレットは広報と同時に各家庭に配布します。詳しくはお問い合わせください。

交通災害共済ホームページアドレス

[www.ctv-tokyo.or.jp/](http://www.ctv-tokyo.or.jp/)

問 生活安全安心課 地域安全安心係 内線 332

### 立川防災館より

新米パパママの応急手当講習会

日時 2月9日(土)・3月9日(土) 第1回 午前9時30分～ 第2回11時～(各1時間程度)

対象 1歳未満のお子さんを持つお父さん・お母さん(各10組要予約)

内容 赤ちゃんの病気やけがに対する応急手当、心肺蘇生など

申込 立川防災館へ事前にお電話またはご来館により、お申込みください(無料)

※2月9日(土)開催分は2月1日(金)午前9時、3月9日(土)開催分は3月1日(金)から開始

問 立川防災館 ☎042(521)1119

### 環境・まちづくり

リサイクル情報交換コーナー

ゆずります

①学習机と椅子 1組

②ベットマットレス(シングル)



③ひな人形10段飾り

このコーナーのご利用方法

利用したい方は、環境係へご連絡ください。掲載品は、持ち主と直接交渉頂きます。※品物のやり取り等に関し町は一切責任を負いません。

問 生活安全安心課 環境係 内線 334

### シリーズ「ごみ処理の町回を学ぶ」 ⑭ 指定有料袋について

ごみの「戸別収集・有料化」が平成26年4月から開始されます。

今回は、最近お問い合わせの多い「指定有料袋」についてご説明します。

現在使用されている「燃やせるごみ、燃やせないごみ」の指定有料袋の料金には「ごみ処理手数料」が含まれていません。

この有料袋は、日の出町、檜原村共通の仕様と納入価格(仕入れ価格)を定め、販売店と製造等業者間において取引されるもので、袋の製造および配送に係る経費を町村は負担していません。

平成26年3月から販売を開始する予定の「日の出町指定一般廃棄物(可燃ごみ、不燃ごみ)専用収集袋」には、製袋、保管、配送費用およびごみ処理手数料が含まれます。袋の種類と価格は、広報日の出12月号に掲載されています。ご理解とご協力をお願いします。

問 ごみ有料化担当 内線 333



## 日の出町内の全小中学校「空間放射線量」測定値

日の出町では、放射線の影響を受けやすい子ども達が通う、町内の全小中学校を対象として、空間放射線量の継続的な測定を行っています。

安全安心な暮らしのために！

### ■空間放射線測定結果

測定場所	町の測定器による測定値		測定日
	地上1m	地上5cm	
大久野小学校	0.08	0.07	1/9
平井小学校	0.06	0.05	1/9
本宿小学校	0.09	0.09	1/9
大久野中学校	0.10	0.10	1/16
平井中学校	0.09	0.09	1/16

### 測定方法

**測定機器** シンチレーション式サーベイメータ (小型) DoseRAE2 PRM-1200 (測定単位:  $\mu\text{Sv/h}$ )  
**単位** マイクロシーベルト/時  
**測定方法** 地上5cmと1m地点で、「リアルタイム測定モード」で5分間保持。その後30秒毎に5回数値を読み取り、その平均を測定値とする。

## 循環組合の焼却灰の放射性物質測定結果を公表します

東京たま広域資源循環組合では、日の出町内のエコセメント化施設へ搬入する焼却灰 (主灰・飛灰) の放射性物質の測定を行いました。測定結果はつぎのとおりです。

### ■放射性物質測定結果 平成24年12月調査 (調査日12月3日~12月28日)

測定箇所	測定項目	測定結果		
		今回の数値	前回の数値	単位
多摩地域から搬入15清掃センター (数値は最小値~最大値)				
主 灰	放射性セシウム	22 ~ 118	37 ~ 175	ベクレル/kg
飛 灰		234 ~ 1,018	212 ~ 697	
飛灰固化物		96 ~ 896	98 ~ 883	
東京たま広域資源循環組合				
エコセメント化施設				
乾燥機等排ガス	放射性セシウム	不検出	不検出	ベクレル/m <sup>3</sup> N
焼成炉排ガス		不検出	不検出	
金属回収汚泥		不検出	不検出	
下水道放流水		164	203	
エコセメント(製品)		不検出	不検出	
二ツ塚処分場				
ゲート前	空間放射線量 (7日に1回以上測定した最大値)	0.10	0.10	マイクロシーベルト/時
管理センター東		0.09	0.09	
第1-1区画堤南側外周道路		0.09	0.09	
防災調整池近傍		0.08	0.08	
馬引沢峠近傍		0.08	0.08	

※放射性セシウム濃度は、セシウム134とセシウム137の合計値です。

## 税金

税務職員を装った不審な電話

「還付金詐欺」にご注意ください！

税金などの還付金があるご家庭、お金を振り込ませる「還付金詐欺」が発生しています。東京都主税局では、税金を還付するために、電話でATMの操作をお願いすることはありません。不審に感じた場合は、相手の氏名、所属を確認し、指定された電話番号にはかけずに、左記までご連絡ください。また、万が一被害にあわれた場合は、すぐに警察にご連絡ください。

問 東京都主税局 総務部 総務課

相談広報係 ☎ 03(5388)2924

にせ税理士・にせ税理士法人に

ご注意ください

無資格者が税理書類の作成、税理代理をすることは、法律で禁じられているばかりでなく、専門的知識が欠けているなどのため依頼者(納税者)が不測の損害を被る恐れもあります。税理士は、税理士証票を携帯し、税理士バッジを着用しています。

問 東京税理士会事務局 綱紀監察課

☎ 03(3356)4476

<http://www.tokyozeirishikai.or.jp>

**期限内申告にご協力を!**



町では、住民税(町・都民税)申告および所得税確定申告の相談受付を行っています。申告の必要な方は期限内申告にご協力下さい。

**申告期間** 2月1日(金)～3月15日(金)  
 ※土日・祝日・2月4日(月)・5日(火)を除く  
**時間** 午前8時45分～11時  
 午後1時～4時

**場所** 日の出町役場1階 町民談話室

※受付の開始直後と期日末の頃は、窓口は大変混雑します。余裕を持って申告されますようご協力をお願いします。また、混雑具合によっては、早めに受付を締切することもありますのでご了承ください。

※2月4日(月)・5日(火)は、税務署職員、税理士会の出張相談日です。確定申告の方は、受付時間と会場が変わりますのでご注意ください(詳しくは、1月号広報をご覧ください)。なお、町の相談受付は、両日とも行いません。

**町で相談受付できる所得税確定申告書**

**「還付申告書」**

- ①源泉徴収票による還付申告書
- ②2年目以降の住宅借入金等特別控除による還付申告書(給与・年金所得のみ)
- ③医療費控除による還付申告書(給与・年金所得のみ)ただし、医療費の合計金額を計算してある方

**「所得税が課税となる申告書」**

- ①給与所得、年金所得の申告書
- ②事業所得、農業所得および不動産所得の申告書で決算書、収支内訳書の作成が済んでいる方

※譲渡所得(土地や株の売買)の申告は、すべて税務署でお願いします。

また、所得税の住宅借入金等特別控除を初めて申告する方(今回の場合は平成24年分)は、確定申告を期限内に税務署へ申告するか、税務署出張相談日を利用してください。

**従業員の市町村・都民税を給与天引きしていない事業所の方へ**

**\*特別徴収にご協力をお願いします!\***  
 西多摩地区の市町村では、納税しやすい環境づくりのため、市町村・都民税の給与天引き(特別徴収)を推進しています。

法令の規定により、所得税の源泉徴収義務がある事業者は、従業員の方の市町村・都民税を、毎月の給与から特別徴収し、市町村に納付することとなっています。特別徴収する税額は市町村から通知しますので、所得税のような税額計算や、年末調整をする手間はかかりません。

また、従業員の方の納付についても利便性が向上することになりますので、ご理解いただき、特別徴収についてご協力をお願いします。

**青梅税務署からのお知らせ!**

個人の方が東日本大震災に係る寄附金を支出した場合には、その寄附金が国

たは著しい被害が生じた地方公共団体に對するものや、財務大臣が指定するものなど一定のものであるときは、「震災関連寄附金」(特定寄附金)に該当し、寄附金控除の対象となります。

また、震災関連寄附金のうち、認定NPO法人や中央共同募金会が東日本大震災に関連して被災者の救済活動などのために募集する寄附金で一定のものについては、寄附金控除(所得控除)との選択により特定震災指定寄附金控除(税額控除)の適用を受けることもできます。詳しくは、国税庁ホームページをご覧ください。だくか、税務署にお尋ね下さい。

**平成23年分税制改正に伴う住民税の申告**

広報1月号でお知らせしたとおり、平成23年分から、公的年金などの収入金額の合計額が400万円以下であり、かつ、公的年金などに係る雑所得以外の所得金額が20万円以下の場合、所得税の確定申告が不要になりましたが、所得税の還付を受けるための確定申告は可能です。

また、改正により確定申告が必要なくなった方でも、住民税の申告は必要(65歳以上かつ収入が公的年金のみで148万円以下の方を除く)ですので、確定申告時に添付していた必要書類を持参して住民税申告をお願いします。

**問 町・都民税申告 税務課 住民税係 内線 261**

**所得税申告 青梅税務署**  
 ☎ 0428(22)3185

**保険・年金**

**気になる年金記録 再確認キャンペーン**

日本年金機構では、年金記録問題の解決に向けて、これまで「ねんきん特別便」などをお送りし、ご確認をお願いしてまいりました。しかし、いまだ持ち主が分からない記録が多数残っています。

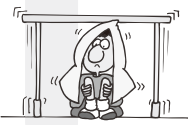
ご自身の年金記録に「もれ」や「誤り」があるのではとご心配のある方は、お近くの年金事務所などに相談ください。年金記録問題の解決について、皆さまのご理解とご協力をお願いいたします。

**問 青梅年金事務所**

☎ 0428(30)3410

**催し**

**第11回市民フォーラム**



「市民側から見た災害対策」と題し、医療側からだけでなく市民側からの視点で減災、対策案を一緒に考えます。

**日時** 2月15日(金) 午後6時30分(受付開始午後6時) **費用** 無料

**場所** 羽村市生涯学習センター「ゆとろぎ」  
**演題** ①過去の地震災害をふまえて

講師 元東京消防庁消防正監 財団法人日本法制学会社会貢献部 災害ボラン

ティア推進委員会講師 大津 康祐氏  
**演題** ②大規模災害時にどう対応すべきか

**講師** 日本大学板橋病院院長 日本大学  
 救命救急医学講座教授 丹正 勝久氏

**対象** 周辺地域在住者 定員 250人  
**主催** 社団法人西多摩医師会

**共催** 西多摩地区病院会

※詳しくはお問い合わせください(平日  
 午前9時~午後5時・土曜 午前9時~  
 午後1時)

**問** 西多摩地区病院会(高木病院 小野)  
 ☎ 0428(31)52515

**肝要の里冬の体験事業第2弾!!**  
**田舎味噌作り体験**



田舎味噌作りに挑戦してみませんか?  
 味噌作りには欠かせない麹こむぎを作る事から  
 体験します。期間は2日間。作った味噌は、  
 じっくり寝かせ11月頃にお渡しします。  
 昨年度の味噌80グラムのおみやげ付です。

**日程** ①2月16日(土) ②18日(月)

**A班**(午前の部)▼午前9時30分~正午  
**B班**(午後の部)▼午後1時~3時30分

**場所** ひので肝要の里

**費用** 3千円(保険料含む)  
**定員** 各班8人(先着順)

**持ち物** エプロン、三角巾、長靴※調理  
 時に使用。清潔なものを各持参ください  
**問** 日の出サービス総合センター(株) 内線 211  
 事業担当 産業観光課 農務係

**日の出町文化団体連盟 10周年記念式典**

日の出町文化団体連盟では、創設10  
 年を記念して式典を開催します。式典後  
 はアトラクションも行います。たくさん  
 のご来場をお待ちしています。

**日時** 2月23日(土) 午後1時

**場所** ひのでグリーンプラザ

**問** 日の出町文化団体連盟 荒井  
 ☎ 042(597)1364

**第2回日の出「ウン」で  
 原料作り&紙すき体験**



好評につき第2回の開催です。初心者  
 も大歓迎。紙が木からできているのは  
 知っていても、どうやってというの  
 はあまり知られていません。それを日の出町  
 に自生しているコウゾで紙になるまでを  
 体験していただきます。日の出町観光ま  
 ちづくり対象事業です。

**日時** 2月23日(土) 午前10時~午後3時

**場所** 肝要の里

**講師** 和紙造形作家 岩佐 奈保さん

**費用** 町内在住在勤者無料、町外 500円

**定員** 20人  
**申込** 電話・メール  
**主催** 日本和紙造形研究所

**問** 日本和紙造形研究所  
 ☎ 080(4452)0092(クニタカ)  
 info@washizokei.jp



# 如月まつり 2月23日(土)は! ☆ 食ってみんべえ

に行って、おいしい料理を食べつくそう!

今年の如月まつりは、食の祭典とコラボ開催!  
 おいしい料理イベントに、竹細工体験のブースのほか、  
 凧揚げ・羽根つき・コマ回し、地元化石展&持ち込み  
 化石鑑定会など、子どもも大人も楽しめるイベントが  
 盛りだくさん!  
 多くの皆さんのご来場をお待ちしています。

**コラボイベント**  
**日の出食フェスタ**  
 日の出町の特産品を使った新しい郷土料理  
 を、3年の歳月をかけて開発しました!会場  
 ごとに、おすすめの新郷土料理を販売し、皆  
 さんのおなかをおもてなしします!おなかを  
 空かして来てくださいね♡

**日時** 2月23日(土) 雨天決行!  
 午前10時~午後3時

**場所** メイン会場 肝要の里  
 第2会場 つるつる温泉レストラン

**有楽町産直飲食街イベント**  
 ~2月10日(日)までの期間中、  
 日の出新作メニュー6種類が食べられます!  
 詳しくは **有楽町産直飲食街** で検索!

**問** 日の出町観光協会事務局 ☎ 042(588)5883 日の出町産業観光課 ☎ 042(597)0511 内線 242

講座・教室

ソフトテニス教室



スポーツパークテニスコート

日時 2月16日(土) 午前9時～11時

対象 小・中学生 費用 無料

持ち物 運動しやすい服装と靴・汗拭きタオル・飲み物・帽子など※ソフトテニスのラケットのある方はご持参ください。

問 日の出町体育協会事務局 内線 546

消費者実験講座

知っているようで知らない!?

「くらしの中の食品添加物」

皆さんは、「食品添加物」といえるは何を思い浮かべますか?着色料、乳化剤、保存料などたくさん種類がありますね。普段は買うことの多いドレッシングをハーブやスパイスを使って手作りしてみましよう。また、簡単な科学実験を体験し、食生活の危険と安全性について理解を深めましよう。(野菜サラダの試食あり)

日時 2月22日(金)午後1時30分～4時

場所 福生市市民会館調理室

講師 郡山女子大学

佐藤 典子 氏

定員 20人(先着順)

費用 300円(材料費)



持ち物 エプロン・三角巾(バンダナ)

申込 電話▼2月1日(金)～

主催 西多摩地域消費者行政事務連絡会・東京都多摩消費者生活センター

問 青梅市防災安全部 生活安全課

☎ 0428(22)1111

スクエア・ステップ講習会

スポーツ推進委員会と共同開催年間事業

皆さんの健康増進・体力づくりを目的とした事業です。誰でも簡単に出来るスポーツです。ぜひご参加ください。

日時 3月2日(土)午後1時30分～3時

場所 保健センター 対象 60歳以上

定員 30人(先着順) 費用 40円(保険代)

申込 直接・電話▼2月4日(月)～受付

問 いきいき健康課 健康推進係 内線 501

しごとセンター多摩の就業支援

①34歳以下対象グッJOB!発見★フェア

企業担当者若者の気軽な情報交換の場。概ね10社の企業が参加予定です。

日時 2月6日(水)正午～午後4時

定員 30人(予約制・先着順)

②全年齢対象 面接対策セミナー & 合同就職面接会(三鷹会場)

概ね7社の企業が参加予定です。履歴書を複数枚持参のうえ参加してください

申込不要です。

日時 2月7日(木) セミナー▼午前10時～正午 面接会▼午後1時30分～4時30分(受付午後1時～3時30分)

定員 30人(予約制・先着順)

③30～54歳対象 実践!採用されるための応募書類・面接対策講座

日時 2月8日(金)午後1時～5時

定員 50人(予約制・先着順)

④55歳以上対象 自分を活かす!再就職対策講座

日時 2月13日(水)午後1時30分～4時30分

定員 50人(予約制・先着順)

⑤新卒者等対象 合同企業説明会(立川会場)

参加企業約20社。3月卒業予定者・既卒3年以内の方が対象です。

日時 2月19日(火)午後1時～4時30分

受付 午後0時30分～3時30分

定員 200人(予約制・先着順)

⑥これから働く女性対象 1日でわかる再就職のポイント(西東京会場)

日時 2月22日(金)午後1時30分～4時30分

定員 50人(予約制・先着順)

※託児あり(予約制・対象年齢条件などあり)

⑦34歳以下対象 実践!採用担当者に選ばれる応募書類&面接対策講座

1日目は応募書類対策講座、2日目は面接対策講座です。

日時 ①2月25日(月)26日(火)

各日午後1時30分～4時30分

定員 各30人(予約制・先着順)

⑧34歳以下対象 合同就職面接会

概ね20社の企業が参加予定です。履歴書を複数枚持参のうえ参加してください。申込不要です。

日時 2月27日(水)午後1時～4時

受付 午後0時30分～3時30分

⑨緊急就職支援事業対象 就活ワークトレイン多摩(4日コース)

日時 3月4日(月)～7日(木)の全4日間

▼午前10時～午後5時(日程により変動あり) 定員 15人(選考あり)

⑩30～44歳対象 就活ワークトレイン多摩

日時 3月11日(月)～19日(火)の全7日間

▼午前10時～午後5時(講義内容日程により変動あり) 定員 15人(選考あり)

※詳細はお問い合わせください

各会場

②三鷹産業プラザ

⑤立川グランドホテル

⑥南町スポーツ・文化交流センターきらっと

②、⑤、⑥以外東京しごとセンター多摩

問 東京しごとセンター多摩

☎ 042(329)4524

募集

町民農園利用者の再募集



貸付期間 平成25年4月1日～平成28年3月31日(36か月)

区画料金 平井字三吉野油田地内

① 21㎡(約6坪) 8区画 年額2千16円  
 ② 30㎡(約9坪) 1区画 年額2千880円  
**利用条件** 1世帯1区画  
**申込** 2月1日(金)～8日(金)午前8時30分～午後5時15分  
 ▼産業観光課窓口で配布する申込書に必要な事項を記入し提出。  
 ※応募多数の場合は2月12日(火)午後2時～役場3階第3会議室で抽選

**問** 産業観光課 農務係 **内線** 246

**東京都消費生活調査員を募集します!**

東京都では、消費生活に関心をもつ、次のいずれか1つの調査と消費生活に関する情報提供や意見などの提出をしていただける皆さまを募集します。(地方公務員は除く)

- ① JAS法に基づく食品の品質表示状況についての店舗での調査(研修会1回、調査5回)
  - ② 景品表示法などに基づく商品やサービスの表示・広告の調査(研修会1回、調査3回)
  - ③ 日常生活で購入した食品の容量量の調査(研修1回、調査6回)
- ※①・②の店舗調査は、店舗に向いて店主などの了解を得て調査していただきます。
- 災害時緊急調査** 各調査員のうち、ボランティアで災害時緊急調査員としてご協力いただける方(電子メールやインターネットが利用できる方が対象)を登録し、災害発生時などに、食品や日用品の

品不足などの状況を小売店で調査し、インターネットで回答していただきます。  
**任期** 平成26年3月31日まで  
**募集人数** 500人

**選考** 地域配分、応募動機などを考慮  
**申込** 電子申請・郵送▼住所・氏名(ふりがな)・平成25年4月1日現在の年齢・性別・職業・電話番号・①～③の希望する調査区分ひとつ、又は希望順位・災害時緊急調査員登録の可否・応募動機(400字程度)を記載▼2月28日(木)締切(受信・消印有効)

**問** 東京都生活文化局 消費者生活部企画調整課調査係

〒163-8001 新宿区西新宿2-1-11  
 ☎ 03(5388)3076  
<http://www.shouhiseikatu.metro.tokyo.jp/>

**改正高年齢者雇用安定法が施行されます**

急速な高齢化の進行に対応し、高年齢者が少なくとも年金受給開始年齢までは意欲と能力に応じて働き続けられる環境整備を目的に「高年齢者等の雇用の安定に関する法律」(高年齢者雇用安定法)の一部が改正され、平成25年4月1日から施行されます。今回の改正は、定年に達した人を引き続き雇用する「継続雇用

制度」の対象者を労使協定で限定できる仕組みの廃止などです。詳細は、ハローワーク青梅ホームページ「高年齢者雇用安定法の改正」をご覧ください。

**問** ハローワーク青梅 雇用指導コーナー  
 ☎ 0428(24)8612

**自衛官募集**

一般曹候補生 18歳以上27歳未満  
 自衛官候補生 18歳以上27歳未満  
**問** 福生募集案内所 ☎(551)4725



**福祉とけんこう**

第13回いきいき生活座談会  
 ～家族が認知症になりまして～



認知症の奥様を介護される中で、仲間が集まり家族会を立ち上げた講師から、介護に対する想いや、その支援についての意見を伺います。参加者の皆さまとの意見交換もあります。

**日時** 2月26日(火) 午後1時40分～3時40分  
**場所** 日の出町役場3階 第1・2会議室  
**講師** 認知症家族の会 青梅ネット  
 代表 長谷川 正氏  
**申込** 電話▼平日午前9時～午後5時  
**問** 日の出町包括支援センター  
 ☎ 042(59)2200

**ヒブワクチン「子どもの任意予防接種」の接種間隔改正**

国が定めた実施要領の改正により、次のとおり変更となりました。対象となるお子さんは、接種間隔を確認し、接種してください。



接種開始月齢	接種回数	接種間隔
生後2か月以上7か月未満	初回免疫 3回 追加免疫 1回	4～8週間間隔をあけて初回接種 初回免疫終了後、7～13か月の間に追加接種
生後7か月以上12か月未満	初回免疫 2回 追加免疫 1回	※改正前 おおむね1年後
生後1歳以上5歳未満	通常 1回	

**問** いきいき健康課 健康推進係 **内線** 501

**●インフルエンザが流行しています!**  
 うがいや手洗いを実践して、予防を心がけましょう。





事業名	日時 (受付時間)	場所	内容など
<b>問 保健センター 内線 502</b>			
お母さんとの健康	乳幼児健康診査		健診のみ 対象 概ね1~6歳未満 申込 電話予約制 健診・予防処置(希望者) 対象 ①平成21・23年の2月生 ②21・23年の3月生
	乳幼児歯科相談 ①2/7(木) ②3/7(木)	9:00~10:15	
	1歳6ヵ月児健康診査	2/8(金) 13:00~13:15	対象 平成23年6月~7月生
	離乳食教室 3~6ヵ月程度	2/12(火) 9:30~9:45	調理実習(野菜スープの作り方等)と試食 申込 要予約10組。4日前迄に保健センターへ 持ち物 エプロン・おぶいヒモ・おむつやミルク等
	5歳児歯科健康診査(歯科健診と予防処置)	2/21(木) 9:00~10:00	対象 平成19年12月~20年3月生 
	6・9ヵ月児健康診査	2/22(金) 13:30~14:00	対象 6ヵ月児:平成24年7/25~8/21生・9ヵ月児:24年4/25~5/21生 ※都内指定医療機関での個別受診可。 持ち物 受診票・母子手帳
	母子相談事業(未就学児対象)	2/22(金) 15:00~16:30	乳幼児の身長・体重測定・保健師相談 時間内に直接保健センターまでお越しください。
	父親学級	3/2(土) 8:45~9:00	沐浴実習、赤ちゃんのお世話等。 対象 初めてお父さん、お母さんになる方 申込 予約制(お母さんのみの受講可) 持ち物 母子手帳
	妊婦歯科健診	3/7(木) 10:30~11:00	持ち物 母子手帳 申込 予約制 ※妊娠中に1回受診できます。
	5歳児(年長児)就学前歯科保健普及啓発事業「歯と栄養のお話」	2/14(木) 9:30~11:30 2/28(木)	大久野保育園 さくらぎ保育園 対象 町内在住または町内保育園に通う年長児 申込 町内保育園児は申込不要。親子での参加可。また町内在住で町外保育園等に通う方は保健センターまでご連絡ください。 持ち物 歯ブラシ、コップ、タオル、洗濯バサミ ※当日は染め出しを行いますので、汚れても良い服装でお越しください。
<b>問 保健センター 内線 501</b>			
健康全般	健康全般に関する学習・体操など		身体健康保持増進や食事等の栄養問題でお悩みの方を対象に保健師・管理栄養士が直接相談に応じます。個別面談で、個々の生活習慣・食生活改善を図ります。 対象 5名程度 申込 予約制 当日正午締切
	健康・栄養相談日	2/1(金) 13:30~15:00 3/1(金)	
	健康についての学習・体操	2/14(木) 13:30~15:00 2/22(金) 10:00~11:30 2/28(木) 9:00~11:30	保健師による健康学習、健康相談、助言、ストレッチ体操、 ※運動できる服装でタオルや飲み物を持参のうえお越しください。  健康学習、リズム体操、エアロビクス、リラクゼーション。講師 敕使河原先生 ※運動できる服装でタオルや飲み物を持参のうえお越しください。
<b>問 保健センター 内線 501</b>			
長寿支援	長寿者支援対策(高齢者のための健康教育)		保健師による高齢者向けの健康学習、健康相談、助言、ストレッチ体操 ※運動できる服装で、タオルや飲み物を持参のうえお越しください。
	いきいき長寿サロン(教育編)	2/6(水) 10:00~11:30 2/18(月) 10:00~11:30 2/26(火) 13:30~15:00 2/28(木) 13:30~15:00	平井 本宿 大久野 
	いきいき長寿サロン(食物編)	2/7(木) 10:00~11:30 2/19(火)	本宿 大久野 高齢者の身体健康保持増進のための栄養のお話と、食事等でお悩みの方を対象に管理栄養士が直接相談に応じます。個別面談で、生活習慣・食生活改善を図ります。
	いきいき長寿サロン(体操編)	2/21(木) 10:00~11:30 3/7(木)	平井 本宿 リズム体操、リラクゼーションなど 講師 敕使河原先生 ※運動できる服装でタオルや飲み物を持参のうえお越しください。
	水中歩行教室	毎週水曜日 14:00~15:30	平井 運動指導員が歩行用プールを使い、アクアウォーキングなど水中運動をします。 講師 大澤先生 定員 10名予約制で実施します。ふれあいセンター直接申込。
[凡例] 大久野→大久野老人福祉センター、いきいき→大久野健康いきいきセンター、平井→平井・生涯青春ふれあい総合福祉センター、本宿→本宿老人福祉センター			

広報からのお知らせ

~広報「日の出」いつもご覧頂きありがとうございます~  
表紙や記事に、あなたが写っていたら連絡をください。ご希望の方にその写真を差し上げます!

■取材班は腕章をしています。撮影にご協力をお願いします。  
撮影を行う広報職員は、施設管理者やイベント主催者などに承諾を得て、広報紙などへの掲載を目的として腕章をつけ撮影を行っています。撮影現場では、口頭での撮影承諾は行いませんが、万が一、撮影されたくないなどの場合は、撮影している職員までお申し出ください。

2013年も早いもので1月が過ぎました。1月は元旦健康マラソン、出初式、成人式など行事も盛りだくさんでした。初日の出は、少し雲がかかってしまいましたが、拝むことができ、日の出山山頂では、約1000人の皆さんが初日の出を拝観し、2013年の新年を迎えました。左の写真は、大晦日から元旦にかけて日の出山特別警戒で登頂した消防団員の梶山諒一郎団員が撮影しました。たくさんの皆さんの登頂ありがとうございました。また、特別警戒を実施していただいた消防団員の皆さんお疲れさまでした。



山頂の様子

問 総務課 広聴広報係 内線 306

# 児童館だより

## 2月の行事予定

### 手作りの目『オリジナル缶バッジ』



13日(水) 午後3時~4時 **予約制**  
 対象 小学生以上 定員 20人  
 予約受付 1日(金)より  
 \*参加者が事務室で申込みをしてね。  
 \*電話受付はおこなっていません。

### 子育て講座 親学のすすめ

~親も子もハッピーな子育て~

8日(金) 午前10時30分  
 ~11時30分  
 対象 乳幼児の保護者15人(組)程度  
 場所 志茂町会館(児童館2階)



### 移動児童館 in 大久野

#### 『作ってみよう! プラバン』

20日(水) 午後2時30分~4時  
 対象 小学生以上  
 場所 かやくぼ学習等供用施設1階



### 幼児おはなし会 公演・あかいろうそく

15日(金) 午前10時30分~11時30分  
 場所 志茂町会館(児童館2階)  
 ・いないいないばあ(変わり絵)  
 ・雪の小坊主(パネルシアター)  
 ・手あそび、歌あそび 他



### ちびっこ広場 ~乳幼児の遊び場~

午前10時30分~午後1時  
 \*月曜(4,18,25日)  
 ...ボールプール  
 \*水曜(6,13,20,27日)  
 ...でっかいお絵かき  
 正午~午後1時はランチタイムになって  
 ます。みんなで遊びにきてね!



### 子育て相談目

主任児童委員の相談日  
 8日(金)  
 午前10時30分  
 ~11時30分  
 お気軽におこ  
 しく下さい。



登録制

### 親子サークル『わくわく』

金曜 午前10時15分~11時30分  
 1日 豆まき  
 8日 子育て講座  
 『親学のすすめ』  
 15日 幼児おはなし会  
 22日 手型・足型



問 志茂町児童館 ☎042(597)2547 午前10時~午後5時

## 図書館からのお知らせ

### 2月のご利用案内

[www.library.hinode.tokyo.jp](http://www.library.hinode.tokyo.jp)



**本館 ☎042(597)3496**  
 開館日] 火曜~日曜日 午前10時~午後5時  
 休館日] 毎週月・第3火曜日(資料整理日)

**大久野分室 ☎042(597)5747**  
 開館日] 火・木・土 午後1時~5時  
 休館日] 月・水・金・日

木枯らしが吹く寒い季節!身も心もちぢこもってしまいます。  
 こんな時こそお気に入りの本を手にとりほっこりしてはいかがでしょうか。  
 図書館では、お年寄りからお子様まで、多くの皆さまに喜ばれる本  
 をご用意してお待ちしております。



### 2月のおはなし会

☆子供たちに本の楽しさを知ってもらえるよう、定期的開催しています☆

対象	会場	開催日(毎週)	時間
0歳~4歳児	図書館本館	木曜日	午前10時30分~11時
5歳~小学生	大久野分室	火曜日	午後3時30分~4時
	図書館本館	水曜日	

声の録音テープ  
 ~『広報日の出』を貸出しています。~  
 目が不自由な方に、声のボランティア「セキレイ」さん製作の、音声版「広報日の出」などの貸出を行っています。「セキレイだより」も好評貸出中です。詳しくは図書館までご連絡下さい。



問 図書館 ☎042(597)3496

# 2月のカレンダー

## ひので安全・安心メール

登録・登録解除用メールアドレス QRコード  
 bousai@town.hinode.tokyo.jp  
 生活安全安心課 地域安全安心係



問 331 内線

1	金	
2	土	
3	日	節分 インディアカ部交流会 平井小体育館
4	月	立春
5	火	平井中学校「入学説明会」午後2時～
6	水	
7	木	大久野小学校「入学説明会」午後1時45分～
8	金	針供養 平井小学校「入学説明会」午後2時～
9	土	初午
10	日	
11	月	建国記念の日
12	火	
13	水	総合相談(人権・行政・法律・消費者)開設 午後1時～4時 役場3階第3会議室(要予約)
14	木	
15	金	インディアカ部インディアカ教室・交流会 本宿小体育館 平井中学校学校公開日
16	土	ソフトテニスジュニア教室 スポーツパーク
17	日	
18	月	雨水
19	火	本宿小学校「入学説明会」午後2時～
20	水	
21	木	
22	金	
23	土	如月まつり&「食ってみんべえ!日の出食フェスタ」午前10時～午後3時 日の出肝要の里
24	日	
25	月	
26	火	
27	水	
28	木	

**住民税(町・都民税)申告と所得税確定申告**  
 期限内申告にご協力をお願いします。  
 申告期間 2月1日(金)～3月15日(金)  
 問 税務課 住民税係 内線 261



救急医療 秋川消防署 ☎(595)0119  
 機関案内 救急相談センター ☎(521)2323  
 東京都保健医療センター ☎03(5272)0303  
 http://www.himawari.metro.tokyo.jp/  
 東京民間救急コールセンター ☎0570(039)099  
 (24時間)

**平成26年4月1日からごみの戸別収集・有料化が始まります**  
 これに先立ち、本年4月から「収集区域の変更」と「戸別収集モデル事業」を実施します  
 問 生活安全安心課 環境係 内線 334

**2月28日(木) 平成24年度 国民健康保険税・介護保険料  
 ・後期高齢者医療保険料 第8期納期限**

### 休日・祝日の医療機関

※診療時間は全て午前9時～午後5時。※診療は急患に限り診療し、往診はいたしません。  
 ※歯科診療は、お問い合わせのうえ受診してください。

休日診療				
開設日	医療機関名	所在地	電話番号	
2月11日(月)	馬場内科クリニック	日の出町大久野1062-1	042(597)0550	
2月3日(日)	山口歯科クリニック	福生市南田園2-5-39 田園ビル1F	042(553)8182	
2月10日(日)	三井田歯科医院	福生市本町7	042(551)0479	
2月11日(月)	新井歯科医院	福生市福生875-9 メゾン福生1F	042(530)1488	
2月17日(日)	荒木歯科医院	福生市牛浜130	042(551)3243	
2月24日(日)	せきぐち歯科	福生市熊川449	042(551)5456	
3月3日(日)	北田園歯科	福生市北田園1-6-3	042(552)1700	



# 町内の子どもたちの作品が入選しました

## 『ふるさとの田んぼと水』子ども絵画展2012

農村の豊かな自然や美しい風景、歴史的な遺産や伝統などは、そこに住み暮らす人々にとって貴重な文化であり、そこを訪れる都会の人々に安らぎを与え、未来を担う子どもたちの心の中に豊かな感性を育てるなど、かけがいのない財産です。「ふるさとの田んぼと水」子ども絵画展は、この私たちの財産を守り次世代へと引き継いでいくため、子どもたちに田んぼや農村に関心をもってもらい、棚田や田んぼ、水路やため池による水の循環や環境保全への理解を促し、大人たちへのメッセージとして子どもたちのまなざしを届けることを目的としています。全国 8,745 点の応募があるなか、平井小学校4年生の子どもたちが、各賞を受賞されました。



左から金津さん、兵頭さん、吉田さん

問 産業観光課 農務係 内線 246



全国選考 入賞  
兵頭賢知さん「かがやく稲」



地方団体賞 水と土ネット東京 会長賞  
金津樹里さん「大きくなったね」



地方団体賞 水と土ネット東京 副会長賞  
吉田祐也さん「豊かな田んぼ」

## 薬物乱用防止標語 東京都選考入賞作品



表彰される江川昌宏さん

平成 24 年度東京都薬物乱用防止推進秋川地区協議会（日の出町、あきる野市、檜原村）標語等選考会で標語部門会長賞を受賞された、大久野中学校 1 年生の江川昌宏さんの作品が、東京都選考会で優良賞を受賞されました。

### 優良賞

薬物を  
甘く見たら 命取り  
断る勇気が身を守る

問 いきいき健康課 健康推進係 内線 501

受賞された皆さんの今後のご活躍を期待します

## 『思いっきり笑ってストレス解消!』ハリセンボンが町に笑いを届けました!

さる 12 月 16 日(日)、国民健康保険の健康づくり推進事業として、人気タレントの「ハリセンボン」をゲストに迎え『思いっきり笑ってストレス解消!』が、ひのでグリーンプラザで開催されました。

参加者の皆さんは、保健師による「ストレス解消法」の話を聞き、「笑い」によるストレス解消として、爆笑ステージではハリセンボンのお二人が、「〇〇じゃねーよ!」などのギャグで、会場の皆さんを大いに沸かしました。

「座ったままのストレッチ」を体験後、後半の質問コーナーでは、健康維持などの話題となり、その中でもギャグの連発で大いに笑い楽しいひとときを過ごしていただきました。たくさんのご応募ありがとうございました。



ステージに立つハリセンボンさん



楽しんでいる観客席の皆さん

問 町民課 保険年金係 内線 285