

2011 平成23年 1

人口と世帯 平成22年12月1日現在

人口 16,538(増減なし)  
男8,180(3人減) / 女8,358(3人増)  
世帯数 6,878(8世帯減)

# 日の出

〒190-0192(個別郵便番号) 東京都西多摩郡日の出町平井2780番地

日の出町役場 代表電話

☎ 042(597)0511

日の出町ホームページ

<http://www.town.hinode.tokyo.jp/>

## 迎春



町内最高峰「日の出山」からの美しい初日の出。  
警戒中の日の出町消防団員 田中智さんの撮影

問 総務課 広聴広報係 内線306

### 広報日の出1月号 主な内容

- ▼P 2 橋本町長・清水議長 新年のごあいさつ
- ▼P 4 がん医療費の助成制度 支給申請の受付開始
- ▼P 5 民生委員・児童委員・主任児童委員の紹介
- ▼P 6 お知らせ「青少年育成支援金支給制度・青少年医療費助成制度ほか」.子ども.安全安心ほか
- ▼P10 人事行政の運営等の状況の公表
- ▼P14 平成21年度決算状況をお知らせします
- ▼P16 保険年金.講座教室.募集.官公署.地域ほか
- ▼P21 いきいき健康情報.子育て支援情報
- ▼P22 児童館だより.図書館からのお知らせ
- ▼P23 1月のカレンダー.休祝日歯科診療
- ▼P24 ひのでトビックス



■ 議場にて撮影：平成 22 年 12 月

■ 公共下水道の完備、太陽光発電システムへの助成。  
環境に配慮した先進的なまちづくりを。

日の出町は「町民が、安全で安心して暮らせる  
まちづくり」を積極的に推進してまいります。

新年あけましておめでとうございます。

町民の皆さま方には、輝かしい新春を健やかにご迎えのことと、心からお慶び申し上げます。

また、日頃から町議会の活動に対しまして、暖かいご支援とご指導を賜り、心からお礼申し上げます。



昨年は、経済不況が地方行政を直撃し、本町においても少なからず影響を被りましたが、これまで以上に中期的見通しに立った行財政運営と不断に行政改革を続けていくことが必要でございます。一方、全国的に少子高齢化が進む中で、地方自治体には福祉の充実をはじめとして、自立した地域づくりが求められております。

日の出町では、青木前町長が5期20年にわたり積み上げてこられた実績を継承した橋本新町長が誕生いたしました。町議会はこれまで、「3万人の自立都市・単独日の出市」の実現に向けた、「躍進 ひので！ニュー5大作戦」を強力に推進してまいりました。

ひのでA（安全）・A（安心）大作戦、子育て支援策の充実やお年寄りにやさしい施策などのほか、「日本一の福祉の町づくり」をめざし、昨年12月からは全国ではじめて「がん医療費の助成制度」がスタートいたしました。

また、環境に配慮した先進的な町づくりについても、公共下水道を完備したほか、太陽光発

電システムへの助成など、積極的に取り組んでおります。

このような中、日の出町二ツ塚廃棄物広域処分場の搬入団体である、多摩川衛生組合において、廃蛍光管及び廃乾電池の「有害ごみ」焼却問題が発生しました。このことは、処分場の安全管理に繋がる問題であり、町民の健康の保護と生命を守る日の出町として、到底容認できない事態であり、議会としても二度と同じことが繰り返されないよう再発防止策の徹底等を求めたところです。

厳しい状況が続きますが、今後とも町民の一番の願いである、「町民が安全で安心して暮らせるまちづくり」を今後も積極的に推進してまいります。

町民皆さまの、なお一層のご支援とご協力を、心からお願い申し上げますとともに、皆さまのご健勝、ご多幸をお祈りし、新年のご挨拶といたします。

日の出町議会議長 清水 秀明



# あけましておめでとうございます。

■ 中学生対象「子宮頸がん予防接種の制度化」、そして「がん医療費助成制度」の施行～

日の出町は「日本一の福祉の町」を  
目指して歩みを進めてまいります。



新年明けましておめでとうございます。

町民の皆さまには、ご壮健で輝かしい新春をお迎えのことと心からお慶びを申し上げます。

21世紀の12年目を迎えた今日、多くの先輩皆さまの汗と努力によって築き上げて来たこのすばらしい町を、更に夢と希望を胸に、あらたな光り輝く、ひので新時代の創造に向って、私は、町民皆さまと力を合わせ取り組んでまいることが年頭にあたりお誓い申し上げます。

地方の時代といわれた昨今、自主財源の確保、或いは権限の移譲、少子高齢化対策、特に政権交代によって、事務事業の見直し等、行財政の全般にわたる運営の転換が迫られる中、現下の地方自治体を取り巻く環境は依然として厳しい時代を迎えております。

このような情勢下に置かれた日の出町は、重要かつ喫緊の課題として取り上げ、圏央道を基軸に進めた三吉野工業団地の整備、またイオンモール日の出の出店、更には三多摩はひとつなりの人道的立場に立って進めた二ツ塚処分場の設置による町財政への寄与、特に町民皆さまの貴い税金等によって、依然として厳しい経済情報の中ではありますが町民ニーズに応えられる恒久かつ力強い財政基盤の確立が出来たものと確信する次第です。

少子高齢化は、弥が上にも止まることなく進行しております。現状を直視した日の出町は、逸早く全国に先駆けて実施に踏み切った次世代育成クーポンの支給 また少子高齢者を対象にした医療費の無料化、更に昨年ががん対策として中学生を対象にした子宮頸がん予防接種の制度化、特に12月1日からスタートした15歳から75歳未満までのがん医療費助成制度等、現在名実ともに「日本一

の福祉の町」を目指し着実に歩みを進めております。

これも一偏に、愛町の心一筋に協力を頂いた町議会をはじめ、土地所有者、更には、多くの町民皆さまのご協力の賜物でありまして、改めて敬意を表し感謝を申し上げます次第です。

さて「みんなでつくろう日の出町」を基調に策定いたしました第四次日の出町基本構想が本年からスタートいたします。その骨子は「躍進ひので！ニュー5大作戦」を柱に、教育、福祉を重点においたソフト事業の推進、また、子どもたちの夢と希望を育む「野鳥の森、子供自然公園」の具現化、更には、農林商工業はもとより、観光産業の推進をはかつて、個性豊かな光り輝く元気な日の出町実現のため「みんなでつくろう日の出町」を合言葉に、私は町議会をはじめ、町民皆さまと強調協力を持って公共の福祉の向上を目指し邁進していく所存です。

結びに、限らない日の出町の発展と、町民皆さまのご健勝ご多幸をお祈り申し上げ、年頭の祝辞といたします。

日の出町長 橋本 聖二

# がん医療費の助成制度

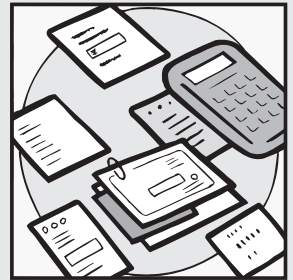
## 日の出町指定疾病医療助成費 支給申請の受付が開始されました。

日の出町指定疾病医療費助成認定証の交付を受けた方は、1月4日から助成費支給申請ができます。

### ■ 申請に必要なもの

#### ▼ 町民課医療費助成申請窓口で申請される場合

- ・ 日の出町指定疾病医療費助成認定証
- ・ 領収書の原本（必ず1カ月分をまとめて持参してください）※1
- ・ 認定者本人の健康保険証（コピー可）
- ・ 認定者本人または代理人の預金通帳（初回のみ）。※3
- ・ 申請者の印鑑 ※2



#### ▼ 郵送で申請される場合

- ・ 日の出町指定疾病医療助成費支給申請書（様式第5号）  
必ず押印してください。※2
- ・ 領収書の原本（必ず1カ月分をまとめて持参してください）※1
- ・ 認定者本人の健康保険証のコピー
- ・ 口座振込指定申請書（初回のみ）。必ず押印してください。※2.3  
申請書には、助成費の振込先となる、認定者本人か代理人の通帳の口座番号の  
コピーを添付してください。

※1 がん治療に要した自己負担分の領収書は、  
ひと月ごとにまとめてあれば、数カ月分を  
合わせて申請いただけます。ただし、領収書  
を紛失しないようご注意ください。

※2 スタンプ式の印鑑は使わないでください。  
（スタンプ式印鑑は不可）

※3 変更する場合は再提出が必要です。



「日の出町民生委員・児童委員、主任児童委員を紹介します」の記事については、WEB版の広報日の出では非掲載としています。

**問 子育て福祉課 地域支援係 内線 292**

## お知らせ

**日の出町青少年育成支援金の支給制度・日の出町青少年の医療費の助成制度が始まります！**  
 平成23年4月1日実施

平成22年12月定例町議会において「日の出町子ども育成基本条例の一部を改正する条例」と「日の出町青少年の医療費の助成に関する条例」が可決され、平成23年4月1日から、「日の出町青少年育成支援金の支給制度」と「日の出町青少年の医療費の助成制度」が始まります。

この制度は、福祉施策のより一層の充実を図るため、町の次代を担う青少年に向けて支援の拡大を行うものです。

**対象** 日の出町に住民登録があり町に居住している、中学校卒業後の15歳から18歳の青少年（高校生相当年齢）の保護者または青少年本人

### 青少年育成支援金制度

青少年にかかった教材費、通学・通勤費、スポーツ等に使用した経費の一部について、月1万円を上限に、4カ月を一期として年3回支給します。初回の支給申請は8月となり、4月から7月にかかった経費の領収書等が必要になります。

**事前申請** 支給対象となる世帯に1月中に書類を送付します。（該当する世帯で書類が届かない場合は子育て福祉課まで申し出てください）

### 青少年医療費助成制度

通院・入院医療費の保険診療分の自己負担分を町が負担します。助成方法は、医療機関窓口で一旦支払った自己負担額の領収書を添付して、後日子育て福祉課窓口で手続していただき、事後払いの方法により現金を指定口座に振込みます。

**事前申請** 事前の申請は必要ありません。

**問** 子育て福祉課子育て支援係 **内線** 297

### 西多摩広域行政圏体育大会結果

さる、11月21日(日)開催の体育大会において、輝かしい成績を収められましたので、報告いたします。

町代表として出場された選手の皆様ま、大変お疲れ様でした。

**優勝** 陸上競技(ロードレース)

年齢別5km 真下芳和

**準優勝** ファストピッチソフトボール男子(第8自治会)・女子(あじさい)・軟式野球(グリーンズ)

**問** 体育協会 **内線** 546

**乗り入れブロックやプランターなどを道路上に置かないで！**

車の出入りの段差を解消するために置かれている「乗り入れブロック」や、「段差スロープ」、また歩道などに置かれている「花壇用プランター等」が歩行者

の通行の妨げになったり、自転車やバイクが転倒する等の事故が多発しています。大変危険ですので、撤去をお願いいたします。

なお、段差を解消したい場合は、歩道や縁石を切り下げする工事(自費工事)をお願いいたします。詳しくはお問い合わせください。

**問** 建設課管理係 **内線** 251

## 子ども

### 就学校指定の変更申立てについて

指定以外の町内の学校への通学を希望する場合、教育委員会に申立てすることができます。（学校教育法施行令第8条）申立てができる場合としては、主に次の理由による場合です。

○転居(予定) ○身体的理由 ○その他特別な理由により教育的配慮が必要と思われる場合等(承認されない場合もあります)。

申立てには印鑑のほか、必要な書類がありますので、お問い合わせください。

**問** 学校教育課指導・学務係 **内線** 533

**平成23年度**  
**新小・中学生に入学通知書を送付します**

4月に小・中学校に入学するお子さん



をもつ家庭に入学通知書を送付します。1月末日までに通知が届かない場合や、次の場合はお問い合わせください。

- ・1月1日以降、日の出町に転入した場合
- ・入学通知書記載の学校以外の学校への入学を希望する場合
- ・外国人の方で入学を希望する場合

**問** 学校教育課指導・学務係 **内線** 533

### 児童虐待に気づいたら：「通告を！」

児童虐待を発見した場合や「おかしい？」と思った場合には、速やかに通告してください。なお通告者の情報は、かく保護されます。

**月々金曜** 午前8時30分～午後5時15分

**日の出町子ども家庭支援センター**

☎(597)6177

**夜間・土日・祝日・年末年始**

**東京都児童相談センター**

☎03(3208)1121

**緊急時の通報先** 緊急を要する児童保護

**警察** ☎110番

**五日市警察署** ☎(595)0110

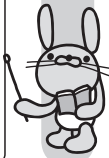


次世代育成クーポン取扱店追加

スタンゲッツ「オーディオ・ナビ、チャイルドシート販売取付」(平井866-16)でご利用できます。

問 子育て福祉課 子育て支援係 内線 297

保育園のイベント情報



インファント(乳幼児)マツサージ教室

世界中で実践されているインファントマツサージで、本当のぬくもりを我が子に伝え、親子の絆をふかめて下さい。

日時 1月12日(水)・19日(水)・26日(水) 2月2日(水)の全4回で、各午後1時30分〜2時30分

場所 宝光保育園(駐車場有)

対象 満10ヶ月未満の乳児の親子

定員 親子10組 費用 全4回で1千円(次世代育成クーポン使えます)

申込締切 1月11日(火)締切。

大人の工作 手作りプレゼント



2月14日のバレンタインデーに手作りのものをプレゼントするのはいかがですか。簡単にオシャレなプレゼント作りを宝光保育園の職員がお手伝いします。

日時 1月29日(土)午前10時から1時間程度を予定

場所 宝光保育園(駐車場有)

対象 未就学児童を養育する保護者

定員 10名 費用 材料代含み500円

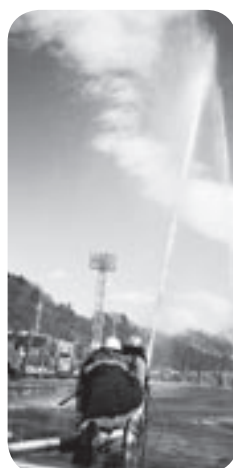
※保育あります。満1歳以上学齢前乳幼児まで。詳細はお問い合わせ下さい。

問 宝光保育園 ☎(597)0876

安全安心



消防団出初式をご観覧ください。



新春を飾る平成23年日の出町消防団出初式が、1月9日(日)午前10時から町民グラウンドで行われます。

毎年1月、寒風について行われる消防団出初式は、歴史と伝統、そして精鋭を誇る日の出町消防団(島田 智団長以下264名)が一堂に会し、日頃の訓練で培った郷土愛護の精神と志気の高揚を確認し合い、災害のない町づくりを誓い合同一大イベントです。

当日は、徒列車両行進と同時に一斉放水を実施しますので、多くの方々にご観覧いただきたいと思ひます。

当日は、午前8時に消防団招集の防災行政無線のサイレンを鳴らしますので、本日の火災と間違ひのないようお願いします。なお、荒天の場合は日の出町公民館で行います。

日の出町消防団員募集!

地域を守る心意気と郷土愛護の精神に満ちたあなたの力を、私たち日の出町消防団は待っています。

資格 日の出町に在住または在勤の方

問 生活安全安心課地域安全安心係 内線 332

ひので安全・安心メール配信中!

日の出町では、安全で安心して暮らすことのできるまちづくりを目指して平成20年4月から「ひので安全・安心メール」を配信しています。

○ 防犯、防災情報や町から緊急に伝達する必要がある情報、各種行政情報などを配信。

○ 利用は無料です。(メールの送受信、インターネットの接続などの費用は登録者の負担になります)

○ 登録する個人情報(メールアドレスのみ)。安全・安心メールの配信以外の目的では使用しません。

登録方法

必ず利用規約をお読みいただいた上で、携帯電話またはパソコンから左記メールアドレス宛に空メール(件名、本文のないメール)をお送りください。迷惑メールなどの受信制限をしている場合は、制限の設定変更をお願いします。利用規約は日の出町ホームページから確認できます。また、ご希望の方には

案内をお送りいたします。

☎ bousai@town.hinode.tokyo.jp

問 生活安全安心課地域安全安心係 内線 331

立川防災館 1月のイベント案内



新米バママの応急手当講習会

赤ちゃんの病気やけがの応急手当・心肺蘇生法など

日時 1月8日(土) 午前10時〜11時頃

対象 1歳未満の初めてのお子さんを持つ親

定員 10組(無料)

申込 電話▼12月1日から先着順

非常食試食会

日ごろ口にしない機会が少ない非常食。この機会に試食をして、防災への備えを万全にしてください。

日時 1月中の土日・祝日

午前10時〜午後4時

www.tfd.metro.tokyo.jp/hp-tbbskan/

立川防災館 ☎(521)1119

環境



どんど焼きにはプラスチックを出さないで



1月中旬に町内各地で行われる伝統行事「どんど焼き」。

お飾り等に含まれるプラスチック類は焼却すると異臭や黒煙が出て、近隣住宅へ迷惑をかけてしまいます。  
 子供会等にお飾りを出す際は、プラスチック類を取り除いてから出すようにご協力をお願いします。

**問** 生活安全安心課 環境係 **内線** 334

**住宅用太陽光発電システム  
 設置費助成の追加募集**



個人住宅に太陽光発電システムを設置する方に経費の一部を助成します。

助成額は、1kWあたり5万円。上限は3kWまでです。

**対象者**

- ①平成22年度の国の補助制度を申請し、補助金受理決定通知書を受けている方
- ②自ら居住する住宅に助成対象設備を新規に設置した方
- ③町内に住所を有し、そこに居住する個人
- ④町税を滞納していない方

予定基数 10基

申込期間 1月11日(火)～1月31日(月)

※土日を除く▼予定数超の場合は抽選。

**問** 生活安全安心課 環境係 **内線** 336

ゆずります・ゆずってください  
 リサイクル情報交換コーナー



**ゆずります**

- ①ジュニアシート 2個
- ②パソコンラック 2台  
 (80×55×122・60×50×131)
- ③子供用自転車24インチ(6段変速) 1台
- ゆずってください
- ①ベビーベッド 2台

**このコーナーのご利用方法**

ご利用したい方は環境係までご連絡ください。掲載品については、持ち主と直接交渉頂きます。※品物のやり取り等に關して町は一切責任を負いません。

**ダンボールコンポストを使って、たい肥を作ってみませんか?**

挑戦してみようと思う方に、ダンボールコンポスト一式をお分けします。

ダンボールコンポストは、ダンボールを利用して、ピートモス・もみ殻くん炭を入れ混ぜた中に、生ごみを入れて堆肥にするもので生ごみの減量につながります。ご希望の方はご応募ください。

募集期間 1月7日(金)～1月20日(木)

申込 窓口で直接申込▼先着20名▼来庁時に詳しい手順を説明します。

**問** 生活安全安心課 環境係 **内線** 334

**税金**

役場での申告受付が2月から始まります

平成23年度(所得税は平成22年分)の住民税申告と、所得税確定申告の受付がはじまります。

期日 2月1日(火)～3月15日(火)

※土日・祝日を除く

時間 午前8時45分～11時

午後1時～4時

場所 役場1階 町民談話室

※受付の開始直後と期日末の頃は、窓口は大変混雑します。余裕を持って申告されますようご協力をお願いします。

※2月7日(月)・8日(火)は、税務署職員、税理士会の出張相談日です。確定申告の方は、受付時間と会場が変わりますのでご注意ください。

**町・市民税の申告用紙を1月25日頃発送**

平成23年1月1日現在、町内にお住まいの方が、前年中の所得を申告していただくものです。

**「用紙が届いた方」**

必要事項を記入、押印のうえ提出してください。所得が無かった方に申告用紙が届いた場合は、申告用紙裏面の「収入のなかつた方へ」の欄へ該当する事項を記入、押印して提出してください。

**「用紙が届かなかつた方」**

役場税務課窓口にて用意してあります。

でご利用ください。

※申告用紙は郵送でも受け取れます

必要書類を添付し、該当する事項を記入のうえ、税務課住民税係まで郵送してください。

**「申告しなければならない方」**

- ・給与所得者で、勤務先から町へ給与支払報告書が送付されていない方
- ・主たる所得以外に、給与や配当等の所得があつたが、確定申告の必要のない方
- ・給与所得のみで、昨年途中に退職し再就職していない方
- ・次世代育成クーポンを受給している方
- ・国民健康保険加入の方は、昨年中の所得の有無に関わらず必ず申告してください。

**「申告をしなくてもよい方」**

- ・税務署に所得税確定申告をする方
- ・給与や公的年金の支払報告書が町に送られている方で、他に所得が無かつた方
- ・申告時の持ち物 印かん(シヤチハタを除く)、所得を証明するもの(源泉徴収票・事業主の支払証明書等)、生命保険料・医療費等の控除に必要な証明書・領収書・昨年の申告書の控等
- ※国民年金保険料に係る社会保険料控除の適用について、保険料の支払いをした旨の証明書が領収書の添付が必要ですのでご注意ください。

**町で受付できる所得税確定申告書**

**「還付申告書」**

- ①源泉徴収票による還付申告書



②住宅取得控除による還付申告書(給与・年金所得のみ)

③医療費控除による還付申告書(給与・年金所得のみ)ただし、医療費の合計金額を計算してある方

「所得税が課税となる申告書」

- ①給与所得、年金所得の申告書
- ②事業所得、農業所得及び不動産所得の申告書で決算書、収支内訳書の作成が済んでいる方

※町で受付できない申告書は、青梅税務署へ直接申告してください。決算書、収支内訳書、譲渡所得に係る計算明細書等の記載方法は、比較的空いている1月中旬に税務署で指導を受けることをお勧めします。

住宅ローン特別控除

平成21年度税制改正で、「個人住民税における住宅借入金等特別税額控除(住宅ローン特別控除)」が創設されました。

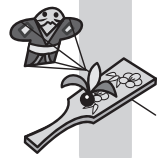
対象者は、平成21年から25年入居までの方で10年間控除が継続されます。

具体的には、所得税の住宅ローン控除適用者に、所得税の住宅ローン控除可能額のうち、所得税で控除しきれなかった額、あるいは、所得税の課税総所得金額などの額に5%を乗じて得た額を住民税から控除され、上限は9万7千500円です。所得税の住宅ローン控除の適用では、当該控除を受ける初年分(今回の場合は平成21年分)は、必ず確定申告を期限内に行ってください。申告期限を過ぎますと

適用できませんのでご注意ください。

青梅税務署より

確定申告出張相談



青梅税務署職員と税理士会が、所得税・消費税の確定申告書の作成指導を行います。給与所得者の方、年金受給者の方、事業所得者の方は、ぜひこの機会をご利用ください。ただし、譲渡所得と贈与税は税務署でご相談ください。

なお、来場される際は、前年の確定申告書の控えを必ずご持参ください。

期日 2月7日(月)・8日(火)  
時間 午前9時30分～12時  
午後1時～3時30分

※午前の部は、午前11時頃まで。午後の部は、午後3時頃まで受け付けます。

混雑具合によっては早めに受付を締切することもありますのでご了承ください。

場所 役場3階第1・2会議室

持ち物 印かん(シヤチハタを除く)、税務署から送付された確定申告書、所得を証明するもの(源泉徴収票・事業主の支払証明書・収支内訳書等)、生命保険料・医療費など控除に必要な証明書・領収書等

・青梅税務署での所得税確定申告と納税は、2月16日(水)～3月15日(火)。還付申告は、1月から申告書を提出することができます。・贈与税の申告と納税は、2月1日(火)～3月15日(火)。・税務署で確定申告書を作成する方には、

画面の案内に従って入力するだけで自動計算される、便利なパソコンの利用を推奨しています。作成した確定申告書は、その場から電子送信できます。

平成21年分を電子申告(電子送信だけでなく、国税庁ホームページ等パソコンで作成し書面提出した場合を含む。)で確定申告した方には、確定申告書、青色決算書等が送付されませんので、平成22年分の確定申告も引き続き電子申告をご利用ください。

青梅税務署の閉庁日対応

平成22年分確定申告期に、閉庁日対応を実施しますのでご利用ください。

対応日 2月20日(日)・27日(日)  
対応業務 確定申告書用紙配付、確定申告書作成アドバイス、確定申告書收受

※国税領収は行いません。振替納税制度をご利用いただくか、お近くの金融機関で納付してください。

※2月20日(日)は、青梅マラソンが開催されます。周辺道路が交通規制され、税務署駐車場は利用できません。公共交通機関をご利用ください。

確定申告書を作成する皆さまへ

国税電子申告・納税システムは、作成した申告書などのデータを、自宅から税務署に送信することが出来ます。国税庁ホームページ「確定申告書等作成コーナー」の画面案内に従い金額などを入力すれば、税額などが自動計算され、所得税及び消費税の申告書や青色決算書等が

作成できます。作成したデータは、印刷し税務署に提出することも出来ます。

本人の電子署名と、電子証明書を添付し、申告期限内に電子申告すれば、最高5千円の税額控除が受けられます。(平成19～22年分で控除を受けた方は受けられません)

なお、電子申告の利用は、事前に電子証明書付住基カード、カードリーダー等をご用意いただく必要があります。詳しくは、国税庁ホームページ又は税務署までお問合せください。

税理士会による無料申告相談

東京税理士会所属の税理士の確定申告無料相談が、2月4日(金)・7日(月)・16日(水)・25日(金)間で行われます。※土日を除く。小規模納税者の方や給与所得者の方、年金受給者の方の申告相談を行っています。ただし、譲渡所得、贈与税は税務署でご相談ください。

日によって会場が違いますので、詳細は税務署へお尋ねください。

にせ税理士にご注意ください!

納税者の依頼による税務代理、税務書類の作成及び税務相談等の業務は、税理士法によって税理士資格の無い人はできませんのでご注意ください。

問 町・都民税申告 税務課 住民税係

所得税申告 青梅税務署

0428(22)3185 内線 261

# 人事行政の運営等の状況の公表 日の出町職員の人事・給与についてお知らせします

「日の出町人事行政の運営等の状況の公表に関する条例」に基づき、当町の人事行政の運営等の状況の概要についてお知らせします。

町職員の定員や給与・休暇などの人事・給与について公表することにより、町民のみなさまにご理解をいただき、また制度の公平性・透明性を高めることを目的としています。

## 1. 職員の任免及び職員数に関する状況

### (1) 職員の採用・退職の状況

	平成20年度	平成21年度
採用者	2人	3人
合計	4人	5人
退職者		
定年退職	1人	4人
勸奨退職	2人	0人
普通退職	1人	1人

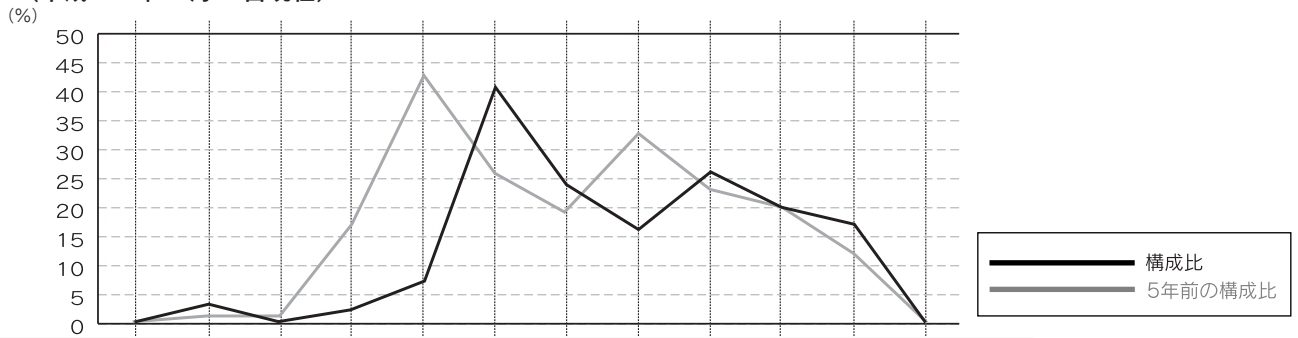
### (2) 部門別職員数の状況

単位：人

		職員数		対前年増減数	主な増減理由	
		平成21年度	平成22年度			
普通会計部門	一般行政部門	議会	3	3	0	
		総務	40	41	1	
		税務	16	16	0	
		民生	21	21	0	
		衛生	11	10	△1	減：特定法人派遣
		農林水産	9	9	0	
		商工	5	6	1	増：特定法人派遣の解除
		土木	15	15	0	
	計	120	121	1	(参考) 人口1万人当たり職員数 74.22人	
	特別行政部門	教育	20	21	1	増：教育相談員の欠員補充
計	20	21	1			
小計	140	142	2	(参考) 人口1万人当たり職員数 87.11人		
公営企業会計等部門	下水道	3	3	0		
	その他	18	12	△6	減：水道事業の東京都移管	
	小計	21	15	△6		
合計	161 [209]	157 [209]	△4 [0]	(参考) 人口1万人当たり職員数 96.31人		

### (3) 年齢別職員構成の状況 (平成22年4月1日現在)

(注) 1 職員数は一般職に属する職員数です(教育長を含む) 2 [ ] 内は、条例定数の合計です



区分	20歳未満	20～23歳	24～27歳	28～31歳	32～35歳	36～39歳	40～43歳	44～47歳	48～51歳	52～55歳	56～59歳	60歳以上	計
職員数	0人	3人	0人	2人	7人	41人	24人	16人	26人	20人	17人	0人	156人

(注) 職員数は「(2) 部門別職員数」の合計から教育長を除いた人数です

## 2. 職員の給与の状況

### (1) 総括

#### ①人件費の状況 (普通会計決算)

区分	住民基本台帳人口 (平成21年度末)	歳出額 A	実質収支	人件費 B	人件費率 B/A	(参考) 平成20年度の人件費率
平成21年度	16,302人	7,777,553千円	173,687千円	1,397,786千円	19.0%	19.2%

#### ②職員給与費の状況 (普通会計決算)

区分	職員数 A	給与費				一人当たり給与費 B/A
		給料	職員手当	期末・勤勉手当	計 B	
平成21年度	139人	551,713千円	135,434千円	242,933千円	930,080千円	6,691千円

(注) 1 職員手当には退職手当を含みません

(注) 2 職員数は平成21年4月1日現在の普通会計に属する人数です

#### ③給与削減措置について

平成22年3月31日をもって、すべての削減措置が解除になりました。

(2) 職員の平均給与月額、初任給等の状況

① 職員の平均年齢、平均給料月額及び平均給与月額の状況 (平成22年4月1日現在)

区分	一般行政職		
	平均年齢	平均給料月額	平均給与月額
日の出町	45.3歳	346,895円	422,705円
東京都	42.8歳	337,262円	469,903円

② 職員の初任給の状況 (平成22年4月1日現在)

区分	日の出町	東京都	国
一般行政職	大学卒	166,200円	181,200円 I種 181,200円 II種 172,200円
	高校卒	142,700円	140,100円
技能労務職	高校卒	137,200円	—

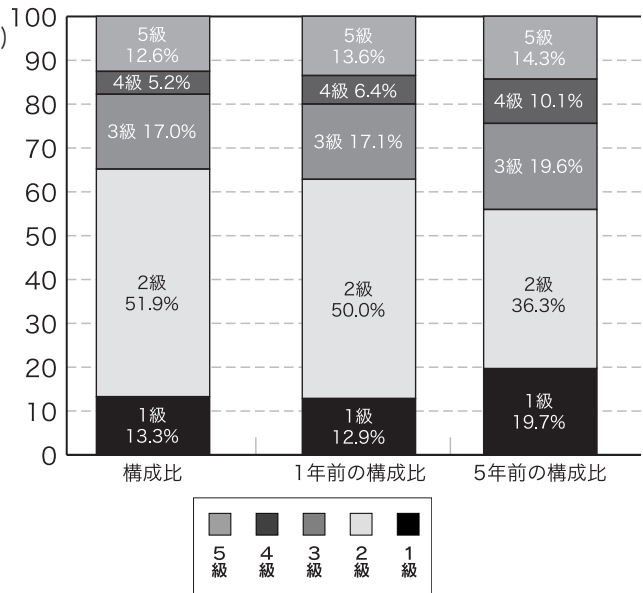
③ 職員の経験年数別・学歴別平均給料月額の状況 (平成22年4月1日現在)

区分	経験年数10年	経験年数15年	経験年数20年	
一般行政職	大学卒	261,000円	295,500円	330,800円
	高校卒	233,600円	259,200円	306,700円
技能労務職	高校卒	216,500円	249,000円	297,100円

(3) 一般行政職の級別職員数等の状況

○ 一般行政職の級別職員数の状況 (平成22年4月1日現在)

区分	標準的な職務内容	職員数	構成比 (%)
5級	参事・課長・主幹	17人	12.6%
4級	課長補佐	7人	5.2%
3級	係長・担当係長・主査	23人	17.0%
2級	主任	70人	51.9%
1級	主事 (徒前の主事補を含む)	18人	13.3%



(注) 1 日の出町の給与条則に基づく給料表の級区分による職員数です  
 2 標準的な職務内容とは、それぞれの級に該当する代表的な職務です  
 3 平成21年4月1日から1級(主事補)と2級(主事)を統合し5級制になりました

(4) 職員の手当の状況

① 期末手当・勤勉手当

日の出町	東京都	国
(1人当たり平均支給額) 1,639千円	—	—
(平成22年度支給割合) 期末手当 2.90月分 勤勉手当 1.25月分	(平成22年度支給割合) 期末手当 3.15月分 勤勉手当 1.00月分	(平成22年度支給割合) 期末手当 2.75月分 勤勉手当 1.40月分
(加算措置の状況) 職制上の段階、職務の級等による加算措置	(加算措置の状況) 職制上の段階、職務の級等による加算措置	(加算措置の状況) 職制上の段階、職務の級等による加算措置

(注) 給与改定により12月期末勤勉手当は0.2月削減になりました

② 退職手当 (平成22年4月1日現在)

支給率	日の出町		東京都		国	
	自己都合	勸奨・定年	自己都合	勸奨・定年	自己都合	勸奨・定年
勤続20年	24.25月分	33.50月分	24.25月分	33.50月分	23.50月分	30.55月分
勤続25年	32.50月分	43.50月分	32.50月分	43.50月分	33.50月分	41.34月分
勤続35年	49.75月分	59.20月分	49.75月分	59.20月分	47.50月分	59.28月分
最高限度額	59.20月分	59.20月分	50.00月分	59.20月分	59.28月分	59.28月分
その他の加算措置	定年前早期退職特例措置…2～20%加算		定年前早期退職特例措置…2～20%加算		定年前早期退職特例措置…2～20%加算	
1人当たり平均支給額	28,750千円		—		—	

(注) 退職手当の1人当たり平均支給額は、平成21年度に退職した全職種に係る職員に支給された平均額です

③諸手当 (平成 22 年 4 月 1 日現在)

手当名	内容及び支給単価	支給実績 (平成 21 年度決算)	支給職員 1 人当たり の平均支給年額 (平成 21 年度決算)
地域手当	全職員 9.0%	77,510 千円	516,734 円
超過勤務手当		23,704 千円	151,951 円
扶養手当	配偶者 (欠配一子) 13,500 円 配偶者以外の子 2 人目まで 6,000 円 3 人目以降の子 5,000 円 16 歳～ 22 歳までの子の加算 4,000 円	20,048 千円	250,600 円
住居手当	扶養親族ありの世帯主 9,000 円 扶養親族なしの世帯主 8,500 円	11,962 千円	110,759 円
通勤手当	電車等：原則 6 ヶ月定期券額を支給 自動車等：通勤距離に応じて 1 ヶ月ごとに支給	5,506 千円	56,182 円
管理職手当	管理職に給料額の 100 分の 15 を加算	9,331 千円	518,390 円

- (注) 1 特殊勤務手当は平成 20 年 3 月 31 日をもって廃止になりました  
 (注) 2 扶養手当は平成 19 年度から「配偶者」と「子」に限定して支給しております  
 (注) 3 3 人目以降の子の扶養手当が 6,000 円になりました (平成 22 年 12 月 1 日から)  
 (注) 4 居住手当は扶養親族の有無にかかわらず、世帯主 8,500 円になりました (平成 22 年 12 月 1 日から)

(5) 特別職の報酬等の状況 (平成 22 年 4 月 1 日現在)

区 分		給 料 月 額 等
給料	町 長	790,000 円
	副 町 長	690,000 円
議員報酬	議 長	420,000 円
	副 議 長	360,000 円
	議 員	345,000 円
期末手当	町 長	(平成 22 年度支給割合) 4.15 月分
	副 町 長	
	議 長	(平成 22 年度支給割合) 3.15 月分
	副 議 員	

(注) 1 2 月期末手当は、支給率が特別職 0.2 月、議員 0.1 月削減して支給しています

3. 職員の勤務時間その他の勤務条件の状況

(1) 勤務時間 (標準的な職員の場合)

開始時刻	終了時刻	休憩時間	1 日の勤務時間	1 週間の勤務時間
8 時 30 分	17 時 15 分	12 時～ 13 時	7 時間 45 分	38 時間 45 分

(2) 休暇制度

○休暇・休業制度の種類

年次有給休暇、病気休暇、特別休暇 (公民権行使等休暇、産前産後休暇、妊娠症状対応休暇、早期流産休暇、母子保健健診休暇、育児時間、出産介護休暇、出産時育児参加休暇、子どもの看護休暇、生理休暇、慶弔休暇、感染症予防休暇、災害休暇、事故休暇、業務停止休暇、出頭休暇、骨髄液提供休暇、長期勤続休暇、ボランティア休暇、夏季休暇、短期の介護休暇)、介護休暇、育児休業、部分休業

○年次有給休暇の取得状況 (平成 21 年)

平均取得日数	取得率
14.0 日	35.5%

4. 職員の分限及び懲戒処分の状況 (平成 21 年度)

分限処分は、職員の勤務成績が良くない場合や心身の故障のため職務の遂行に支障がある場合などに、公務能率の維持を目的に、任命権者が職員の意に反して、その身分に不利益な変動をもたらす処分です。

一方、懲戒処分は、職員が法令に違反した場合、職務上の義務に違反した場合、職務を怠った場合、全体の奉仕者たるにふさわしくない非行のあった場合に、公務における規律と秩序の維持を目的に、職員の道義的責任を追及して行う処分です。

処分者数	分限処分			懲戒処分			
	免職	休職	降任	免職	停職	減給	戒告
	0 人	0 人	0 人	0 人	0 人	0 人	0 人

## 5. 職員のサービスの状況

地方公務員法では、職員は全体の奉仕者として公共の利益のために勤務し、職務の遂行にあたっては全力で専念しなければなりません。職員が職務を遂行するにあたり、守らなければならない義務は次のとおりです。

区 分	内 容	違反者数
職務命令等に従う義務	職員は法令等の定める規定に従い、かつ上司の職務上の命令に忠実に従わなければなりません	0人
信用失墜行為の禁止	職員は職の信用を傷つけたり、職の不名誉となる行為をしてはなりません	0人
守 秘 義 務	職員は職務上知り得た秘密を漏らしてはなりません	0人
職 務 専 念 義 務	職員は法律等に特別に定めがある場合を除くほか、勤務時間中全力で職務遂行しなければなりません	0人
政治的行為の禁止	職員は政党その他の政治的団体の結成に関与する等の政治的行為が禁止されています	0人
争議行為等の禁止	職員は争議行為等が禁止されています	0人
営利企業等の従事制限	職員は営利企業等に従事することは制限されており、従事する場合には許可を受けなければなりません	0人

## 6. 職員の研修及び勤務成績の評定の状況

### (1) 職員研修の実施状況 (平成21年度)

区 分	受講者数	内 容
東京都市町村職員研修所	必修研修	18人 職層別研修 (現任研修・係長研修・課長研修など)
	選択研修	38人 能力開発研修、税務・安全衛生・パソコン研修など
独 自 研 修	59人	新規採用職員研修、普通救命講習など

### (2) 勤務成績の評定

職員の日常の勤務状況を通じて、その実績・能力・態度などを客観的・継続的に把握することにより、昇任選考・人事異動などに反映し、公正な人事管理を行うことを目的に、毎年度10月1日を基準日に評定を実施しています。

## 7. 職員の福祉及び利益の保護の状況

### (1) 福利厚生制度

区 分	互助会への町交付金額	会員一人当たりの公費額	※公費率
平成22年度決算見込	850,000円	4,427円	34.5%
平成21年度決算	811,000円	4,236円	33.7%

$$\text{※公費率} = \frac{\text{交付金}}{\text{交付金} + \text{会員掛金}}$$

職員の福利厚生制度として、地方公務員法第42条の規定に基づき、日の出町職員互助会を設置し、職員の元気回復、その他福利厚生に関する事業を行っています。この互助会は、職員の会費及び町の負担金などで運営されています。

また、職員の共済制度は、地方公務員等共済組合法に基づき、東京都市町村職員共済組合により短期給付事業 (医療関係等)、長期給付事業 (年金関係)、福祉事業 (人間ドッグ事業等) を行っており、厚生年金、国民年金、健康保険及び国民健康保険と同様に社会保険制度の一環とされています。

### (2) 公務災害等の状況 (平成21年度)

公務上・通勤途上による災害で負傷・死亡をした場合、地方公務員災害補償基金から一定の補償が行われます。

区 分	件 数
公務災害	2件
通勤災害	0件

## 8. 公平委員会の業務の状況 (平成21年度)

職員は、給与・勤務時間その他の勤務条件に関し、公平委員会に対して町の当局により適当な措置がとられるべきことを要求することができます。

また、懲戒など意に反する不利益な処分を受けたときは、公平委員会に対して不服申し立てができます。

区 分	年度当初係属件数	年度中申し立て件数	年度中処理件数	年度末係属件数
勤務条件に関する措置要求	0件	0件	0件	0件
不利益処分に関する不服申し立て	0件	0件	0件	0件

## 基金の状況

基金名	平成20年度末現在高	年度中増減	平成21年度末現在高
財政調整基金	450,000千円	168,423千円	618,423千円
減債基金	153,096千円	48千円	153,144千円
特定目的基金			
社会資本等整備基金	224,948千円	58千円	225,006千円
三吉野桜木地区整備基金	6,010千円	5,003千円	11,013千円
福祉振興基金	6,814千円	1,252千円	8,066千円
その他(特別会計に属する基金等)	64,956千円	57,806千円	122,762千円
合計	905,824千円	232,590千円	1,138,414千円

## 町債の状況(目的別)

区分	平成21年度末現在高	借入の目的
総務	87,544千円	町庁舎建設
民生	123,351千円	老人福祉センター建設、外出支援自動車購入など
衛生	2,100千円	リサイクル車両購入
商工	437,841千円	温泉センター建設など
農林	2,000千円	農村総合整備事業
土木	2,804,230千円	道路整備、町営住宅建設など
消防	1,763千円	緊急消防車両購入
教育	375,230千円	小学校建設など
その他	2,541,434千円	減税補てん債・臨時財政対策債
一般会計小計	6,375,493千円	
下水道事業会計	8,117,119千円	下水道整備費
合計	14,492,612千円	

## 平成21年度借入債

事業名	借入額
高齢者外出支援自動車購入	1,000千円
農村総合整備事業	2,000千円
道場13号線道路改良事業	3,000千円
補助道第20号線道路改良事業	1,000千円
地方道路整備事業債(補助道第20号線、道場13号線)	7,000千円
臨時財政対策債	290,758千円
一般会計小計	304,758千円
下水道事業会計(うち借換債)	636,000千円(636,000千円)
合計	940,758千円

## 町民一人当たり(477,092円)の歳出額

**総務費**



99,204円

- ・庁舎管理経費
- ・財産管理経費
- ・自治会関係経費 など

**民生費**



171,741円

- ・保育所運営費、児童手当
- ・高齢者や障害者への援助など

**衛生費**



41,855円

- ・一部事務組合負担金
- ・ごみ、し尿処理経費
- ・健康づくり経費 など

**土木費**



45,388円

- ・道路整備、維持管理経費
- ・町営住宅管理経費
- ・公園維持管理経費 など

**教育費**



34,696円

- ・小中学校運営経費
- ・図書館、公民館運営経費
- ・社会体育施設運営経費 など

**公債費**



37,157円

- ・町債(借入金)の返済

**その他**



47,051円

- ・議会費
- ・農林水産業費
- ・商工費
- ・消防費 など

**人口**

16,302人

※平成22年3月31日現在の住民基本台帳人口です。

※平成21年度決算に係る「健全化判断比率」についての公表は、広報10月号をご覧ください。

平成21年度も、皆様の深いご理解とご協力により予算執行ができ、特別委員会の審査を経て、平成22年12月3日、議会において決算が承認されました。

問 企画財政課 財政係 内線 313

# 平成21年度決算状況をお知らせします

町民の皆さんに、町の予算がどのように使われているかを知っていただき、町政にご理解とご協力をお願いするため、決算状況の公表を行っています。今回は、平成21年度の決算状況をお知らせします。

## 一般会計

歳入は7,973,366千円、歳出は7,777,553千円で、20年度と比較すると、歳入が3.2%の減少・歳出が3.1%の減少となりました。

歳入では、税収が景気悪化の影響により3.7%の減少となりましたが、税収の減等に伴い、普通交付税が16.5%増加しました。また、地方債の借入は（仮称）野鳥の森・こども自然公園用地取得に伴う借入の減により、59.2%減少しました。

歳出では、高齢者医療費助成の開始や、国民健康保険事業会計への繰入金増加により、民生費が18.7%増加、（仮称）野鳥の森・こども自然公園用地取得の減により、土木費が34.5%減少しました。その他、将来の安定的な財政運営にそなえて、基金へ174,784千円の積立を行いました。

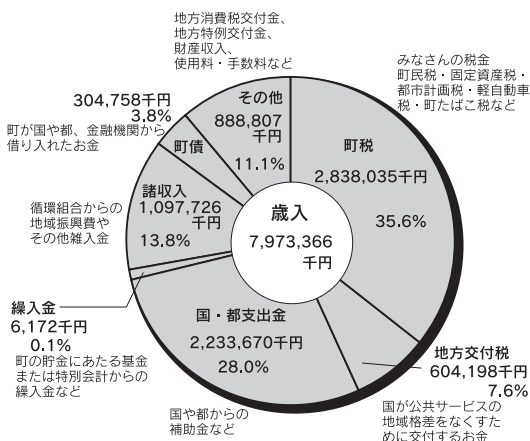
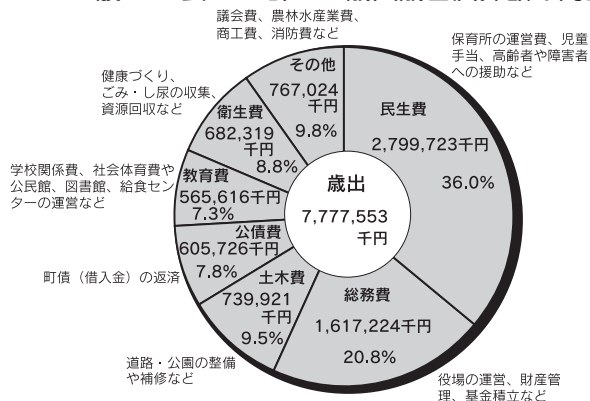
## 特別会計

特別会計は、特定の事業の効率的な運営やその経理を明確にするために、一般会計から区分し、その収支を個別に経理する会計です。

会計別決算 \*一般会計・下水道事業会計には、借換債を含んでいます。  
(一般会計20年度231,000千円、下水道事業会計20年度697,500千円、21年度636,000千円)

会計名		21年度	20年度	増減額	増減率	
一般会計	歳入	7,973,365,701円	8,238,396,268円	△265,030,567円	△3.2%	
	歳出	7,777,552,552円	8,023,529,634円	△245,977,082円	△3.1%	
特別会計	国民健康保険会計	歳入	1,803,885,248円	1,646,676,537円	157,208,711円	9.5%
		歳出	1,742,516,088円	1,627,359,431円	115,156,657円	7.1%
	老人保健会計	歳入	11,021,151円	114,560,828円	△103,539,677円	△90.4%
		歳出	10,964,599円	103,764,691円	△92,800,092円	△89.4%
	受託水道事業会計	歳入	244,819,193円	165,409,472円	79,409,721円	48.0%
		歳出	244,819,193円	165,409,472円	79,409,721円	48.0%
	下水道事業会計	歳入	1,490,996,327円	1,597,086,083円	△106,089,756円	△6.6%
		歳出	1,461,014,084円	1,549,306,830円	△88,292,746円	△5.7%
	介護保険会計	歳入	988,852,821円	951,910,013円	36,942,808円	3.9%
		歳出	953,316,497円	906,608,611円	46,707,886円	5.2%
	後期高齢者医療会計	歳入	228,824,998円	218,361,054円	10,463,944円	4.8%
		歳出	225,350,300円	216,905,662円	8,444,638円	3.9%
合計	歳入	12,741,765,439円	12,932,400,255円	△190,634,816円	△1.5%	
	歳出	12,415,533,313円	12,592,884,331円	△177,351,018円	△1.4%	

## 一般会計 歳入歳出決算額の内訳



# 多摩川衛生組合による 有害ごみの不適正処理 についてのご報告

東京たま広域資源循環組合の二ツ塚処分場へ、ごみを搬入している多摩川衛生組合（狛江、稲城、府中、国立市で構成）が、昨年から今年にかけて行った有害ごみの焼却試験と不適正な処理については、広報日の出の平成22年11月号、12月号で、発生や環境へ影響のなかったこと、町や町議会が再三にわたって抗議を行ったこと、また、多摩川衛生組合については、11月9日以降二ツ塚処分場への焼却灰の搬入を禁止したことなどをお知らせしてまいりました。

その後、12月3日に循環組合から一連の抗議等に対する再発防止策の報告と、多摩川衛生組合からの焼却灰搬入再開についての要請がありました。

12月7日には、町議会全員協議会が開催され、循環組合黒須管理者（八王子市長）が出席し、謝罪と再発防止策等についての質疑が行われ、搬入禁止を解除することが了承されました。また、地元第22自治会対策委員会からも搬入再開を受け入れることをお聞きしました。

町ではこれらを受け、多摩川衛生組合、全組織団体及び搬入団体、循環組合がそれぞれの取り組みを今後確実に履行することを条件として、焼却灰の搬入再開を了承いたしました。

なお、搬入再開はこの問題の終了を意味するものではなく、より安全な処分場の管理運営を目指す起点となるものです。

次に、搬入再開の条件となる循環組合の再発防止策の主なものをご報告します。

- ・多摩川衛生組合へ有害ごみ（廃乾電池・廃蛍光管）を搬入していた狛江、稲城両市は、それぞれ単独で有害ごみの処理を直接専門業者に委託する
- ・全組織団体及び搬入団体のごみ処理に関する監視強化及び今年度の有害ごみの処理状況等を調査し、報告する
- ・日の出町に最終処分場を設置することにいたった、ごみ問題に対する認識を風化させないための啓発活動を充実する
- ・循環組合では有害ごみを焼却処理しないことを管理者が宣言する
- ・循環組合の管理運営状況を町議会に定期的に報告する

今後とも、安全な処分場の維持管理と、循環組合及び構成団体・搬入団体が有害ごみの分別処理を徹底し、適正にごみの処理・処分を行うよう監視してまいります。



講座・教室

ソフトテニス教室



**日時** 1月15日(土) 午前9時～11時  
**場所** スポーツパークテニスコート  
**対象** 小・中学生 **参加費** 無料  
**持物** 運動しやすい服装と靴・汗拭きタオル・飲み物・帽子など※ソフトテニスのラケットのある方はご持参ください。  
**問** 体育協会 **内線** 546

女性の健康づくり



「笑顔美人塾」  
 ～こころもからだもキラキラ生活～  
 日頃の生活にこころやからだは疲れていませんか？アロマテラピー、からだに優しい食事、リラクササイズ等各専門の講師を招いてこころ・からだ双方から健康へのアプローチをします。こころを映し出すいい顔づくり、さらには自分磨きをしましょう。

①自分の好きな香りのアロマスプレーで香りからこころへアプローチ  
 アロマスプレー作りを行います。  
**日時** 2月3日(木) 午後7時30分～9時

②たっぷり野菜でお肌つやつや  
**冬野菜の美味しい食べ方**  
 調理実習(手作りドレッシング等)、試食を行います。

調理実習(手作りドレッシング等)、試食を行います。

**日時** 2月5日(土) 午前9時30分～正午  
**持物** エプロン、三角巾、手拭タオル

③こころもからだも笑顔美人  
 ほほ笑みから始めよう  
 美しい表情のつくり方、ひとに好感を持たれるあいさつの仕方。疲れにくい立ち方、座り方などを学びます。  
**日時** 3月5日(土)  
 午後1時30分～3時45分  
**講師** リラクササイズ協会代表 高戸ヘラ さん

■共通事項

**場所** 保健センター  
**対象** 日の出町在住・在勤の20～39歳の女性(子ども連れの参加は不可)  
**定員** 各20名(無料)  
**申込** 電話・直接▼申込期間①1月5日(水)～1月26日(水)②1月5日(水)～1月28日(金)③2月の広報でお知らせします▼  
**一講座から申込できます。**

**問** 保健センター(健康推進係) **内線** 505

男女共同参画事業『男の料理教室』

～天然だしを使った体にやさしい料理～

天然だしを使った体にやさしい栄養満点料理をプロに教わりませんか？初心者も大歓迎です！  
**日時** 2月20日(日) 午前10時～午後1時  
**場所** 保健センター2階栄養指導室  
**講師** 幹寿司 伊藤調理師

幹寿司 伊藤調理師

**献立** ①鶏とごぼうの炊き込みご飯  
 ②イワシのつみれ汁 ③だし巻き卵  
 ※だしの採り方やイワシの開き方なども教えていただきます。

**定員** 16名(4卓×4人)  
**費用** 一千700円(材料費・保険代等)  
**対象** 町内在住・在勤の方(男性優先)  
 ※女性は、定員に満たない場合を条件とした参加申込みとなります。  
**持物** エプロン・筆記用具・頭にかぶるバンダナなど  
**申込** 電話・はがき・FAX・Eメール  
 ▼2月9日(水)必着▼後日詳細を通知

はがきの書き方

- ①郵便番号
- ②住所
- ③氏名(フリガナ)
- ④生年月日
- ⑤電話番号
- ⑥在勤者の場合は会社名
- ⑦性別

表面  
 (役場専用郵便番号)  
 50 1900192  
 日の出町平井2780番地  
 日の出町教育委員会文  
 化スポーツ課  
 「男の料理教室」  
 受講希望

裏面  
 ①郵便番号  
 ②住所  
 ③氏名(フリガナ)  
 ④生年月日  
 ⑤電話番号  
 ⑥在勤者の場合は会社名  
 ⑦性別

**問** [bunka@town.hinode.tokyo.jp](mailto:bunka@town.hinode.tokyo.jp)  
 文化スポーツ課 社会教育係 **内線** 542  
**FAX** (597) 6698

ひので町民大学



「出会い・ふれあい・学びあい」をテーマに開催します。  
**後期総合講座** ①～⑥セット講座です。

①江(ごう)と徳川将軍家  
**日時** 2月1日(火) 午後2時～4時  
**講師** 江戸東京博物館 学芸員 齋藤 慎一さん

②川柳の楽しみ方  
**日時** 2月8日(火) 午後2時～4時  
**講師** よみうり文芸 川柳選者 市川 一さん

③自助・共助災害体験から学ぶ生命の尊さ  
**日時** 2月15日(火) 午後2時～4時  
**講師** 秋川消防署 生活安全担当係長 吉楽 隆男さん

④報道番組のできるまで  
**日時** 2月22日(火) 午後2時～4時  
**講師** テレビ朝日広報局 お客様フロント部長 鈴木 裕美子 さん

⑤健康講座 簡単に出来る肩こり&腰痛予防  
**日時** 3月1日(火) 午後2時～4時  
**講師** NQ Japan & ルネサンス ヘルスケア・インストラクター 高橋友見子さん  
 ※座って出来る簡単体操です

⑥現地バス見学会「新聞社見学会と皇居散策」  
**日時** 3月8日(火) ※詳細は別途通知します。  
 ※抽選の場合があります。

**場所** ①～⑤は農林総合研究センター(役場となり)  
**対象** 町内在住・在勤の方  
**定員** 60名(最低催行人数36名)  
**費用** 500円(受講料) ※⑥現地バス見学会は別途負担いただきます。  
**申込** 電話・はがき・FAX・Eメール  
**締切** 1月24日(月)必着▼後日詳細を通知

(定員を超えた場合は抽選)

はがきの  
書き方

表面  
 (後場専用郵便番号)  
 50 1190401192  
 日の出町平井780番地  
 日の出町教育委員会  
 文化スポーツ課  
 ひのて町民大学・  
 総合講座受講希望

裏面

- ①郵便番号、住所
- ②氏名(フリガナ)
- ③年齢(10歳刻みで40歳代などと記入)
- ④電話番号
- ⑤在勤者の場合は会社名



問 文化スポーツ課 社会教育係 内線 541  
 FAX (597) 69080  
 bunka@town.hinode.tokyo.jp

体育指導委員会年間事業  
 第31回 小・中学生スキー教室



期日 3月19日(土)～21日(月)  
 場所 群馬県バラギ高原・パルコール婦  
 恋スキー場 交通 観光バス  
 対象 町内在住の小学4年～中学3年生  
 定員 80名 費用 2万8千円▼2泊7  
 食・リフト3日券・保険・運営費含む  
 ※レンタルが必要な場合の追加費用 ①  
 スキーセット(+5千円) ②ウェア(+  
 15千円) ③レンタル(+9千円)  
 申込 申込書に必要事項を記入し提出  
 (窓口配布。※町内小・中学生は学校配付)  
 ▼2月18日(金)締切▼平日午前8時30分～  
 午後5時15分受付※定員超の場合、2月  
 21日(月)午前9時～教育センターで抽選  
 問 文化スポーツ課 内線 545

募 集

2月分の「社会教育・スポーツ施設」使用申請

2月の社会教育施設の申し込みは次の  
 日時となりますのでご注意ください。  
 日時 1月5日(水) 午前8時30分～  
 申込 文化スポーツ課窓口・電話受付  
 問 文化スポーツ課 社会教育係 内線 545541  
 スポーツ振興係 内線

保健センター保健師・看護師募集(臨時職員)

保健センターでは、健康増進・母子保  
 健・予防接種等の事業に従事する保健師・  
 看護師(臨時職員)を募集いたします。  
 保健師 : 若干名  
 勤務条件 平日の午前8時30分～  
 午後5時15分まで勤務

対象 保健師資格を有するもの  
 看護師 : 若干名  
 勤務条件 平日の午前か午後の半日単位  
 勤務

対象 看護師資格を有するもの  
 共通事項  
 採用 平成23年1月から随時予定  
 賃金 町の支払基準による  
 募集方法 随時受け付け、履歴書(写真  
 添付)を保健センターへ提出してくださ  
 い。※土日・祝日を除く  
 問 保健センター(健康推進係) 内線 501

23・24年度 入札参加申請

町内事業者向け  
 建設工事等入札参加資格の審査申請



対象 電子調達サービスによる入札参加  
 審査の申請をせず、町内に本店を有する  
 工事事業者。※物品関係は除く。  
 受付期間 2月1日(火)～10日(木)  
 ※土日を除く、午前9時～11時・午後1時  
 ～4時  
 申請様式 町指定様式 企画財政課窓口  
 で1月14日(金)から実費で配付します  
 有効期間 平成23年4月1日から2年間  
 ※この方式での受付は、今年度で終了し  
 ます。25年度以降の申請は、東京電子自  
 治体共同運営電子調達サービスをご利用  
 ください。

問 企画財政課 管財係 内線 316

秋川流域斎場組合  
 競争入札参加資格審査申請の受付



受付対象 建設工事等23・24年度  
 申込 郵送▼2月1日(火)～15日(火)必着  
 ※申請書はホームページから取得。  
 〒190-0182 日の出町平井30092  
 www.gws.ne.jp/home/aksai/index.htm  
 問 秋川流域斎場組合 庶務係  
 ☎ (597) 2131

健康ホールを利用する団体の募集

大久野健康いきいきセンター健康ホー  
 ルを定期利用する団体を募集します。  
 対象 次の要件をすべて満たすこと  
 ・5名以上の町民による団体  
 ・身体運動等による健康づくりが  
 目的であること  
 ・毎月2回以上利用可能なこと  
 内容 ・利用期間 1年間

利用可能な曜日及び時間帯 (×印は不可)	月	火	水	木	金
AM10:00～PM12:00	×	○	×	○	×
PM 1:00～PM 3:00	×	※	×	×	○
PM 3:00～PM 5:00	×	※	×	○	○
PM 5:00～PM 7:00	○	○	×	○	×

受付 2月2日(水)～18日(金)  
 ※印は、隔週で利用可  
 大久野健康いきいきセンターに  
 て、先着順で申請を受付けます。  
 利用 ご利用にあたっての詳細は、左記  
 にお問い合わせください。  
 問 大久野健康いきいきセンター  
 ☎ (588) 7210

**阿伎留医療センター 建設工事競争入札  
参加資格審査申込書の受付**

平成23・24年度建設工事等の  
入札に参加を希望する方は、資格審査申  
込書を提出してください。

**期間** 1月24日(月)～1月28日(金)

**時間** 各午前9時～午後4時

**場所** 公立阿伎留医療センター  
(午前11時～午後1時30分除く)

2階 第3会議室

**申込** 当センターのホームページ上から  
様式を印刷し、所定事項に記入し提出

**問** 阿伎留病院 財務課 用度係

☎ (558) 0321



**西多摩地域保健医療協議会委員を募集します**

**対象** 町内在住の20歳以上の方

(都職員・区市町村職員は除く)

**定員** 3名以内

**任期** 平成23年4月1日から2年

**申込** 郵送▼2月14日(月)消印有効▼

作文(テーマ「西多摩地域の特長を生か  
した健康なまちづくりのために私たちが  
できること」・1千200字以内)と、住所、  
氏名、年齢、性別、職業、電話番号を記  
載

〒198-0042 青梅市東青梅5-19-6

**問** 西多摩保健所 企画調整課 企画調整係

☎ 042(8)22(6)141

**インターネット水道モニター募集**

**資格** 都営水道26市町在住、水道を使用  
する満20歳以上で(4月1日現在)、都  
区・都営水道26市町勤務の公務員でなく、  
インターネットでブラウザ閲覧・電子  
メールを日本語で利用できる方。

**内容** アンケート(年6回)など

**謝礼** 回答1回に図書カード500円分

**期間** 4月1日からの1年間

**申込** 都水道局ホームページ応募フォー  
ムに必要事項と「水道について考えるこ  
と」200字程度で記入▼2月10日(木)午後

5時締切。結果は3月下旬に電子メール  
で応募者全員に通知します

**問** [www.waterworks.metro.tokyo.jp/](http://www.waterworks.metro.tokyo.jp/)  
水道局 広報サービス課



☎ 03(3710)1853

**下水道モニター募集**



**資格** 4月1日現在で満20歳以上の都内  
在住者(公務員、モニター経験者、島しょ  
在住を除く)で、ホームページの閲覧と  
Eメールの送受信ができる方。

**定員** 1千人程度(応募者多数の場合は  
選考により決定)

**任期** 平成23年4月1日から1年間

**申込** 1月4日(火)～2月28日(月)

※詳細は東京都下水道局ホームページを  
ご覧のうえ、お申込ください。

**www.gesui.metro.tokyo.jp/  
下水道局広報サービス課**

☎ 03(5320)6993

**官公署**

**悪質な投資勧誘にご用心!**



最近、株式や社債、ファンドなどの取  
引に関し、高齢者を中心に詐欺的なトラ  
ブルが多発しています。

**こんな勧誘文句にはご用心ください!**

- ・上場確実です。必ず儲かります。
- ・元本は保証されています。
- ・未公開株を買い取ります。
- ・買取には、あと〇株必要なので買い増  
しをしてください。
- ・取引の被害を回復してあげます。その  
代わり〇〇社の株式を買ってください。
- ・金融庁のものですが…
- ・証券取引監視委員会のもので…
- ・関東財務局のもので…

このような電話勧誘は、投資詐欺の常  
套手段ですのでくれぐれもご注意ください  
い。万が一不振な電話や勧誘があった場  
合は、お問合せください。

**問** 財務省 東京財務事務所

理財第五課 ☎ 03(5842)7016

理財第六課 ☎ 03(5842)7145

金融庁 金融サービス利用者相談室

☎ (0570)016811

☎ 03(5255)16811

**地域**

**新春講演会**

NASAより宇宙に近い町工場 ～中小  
企業の新事業への飽くなきチャレンジ～



北海道の片田舎のわずか20名の町工場  
が、経験ゼロの出発からたった3年で、  
すべて自腹で口ケツト開発を成し遂げた。  
そんな開発者が語る。どんな人でも、自  
分の夢を実現できる。「たつたひとつの  
方法」で。全国で圧倒的な支持を受けて  
いる。今、日本で一番「人」を元気にす  
る講演会です。

**日時** 1月20日(木) 午後7時～8時30分  
(受付は午後6時30分)

**場所** 羽村市生涯学習センターゆとろぎホール

**講師** (株)植松電機専務取締役 植松努  
さん **定員** 250名(無料)

**申込** 電話又はFAXでお申込み下さい。

**主催** 青梅線沿線地域産業クラスター協議会

**問** 新春講演会事務局(羽村市産業活性化推進室)

☎ (570)0040

FAX (579)2590

**問** 日の出生活学校 生活習慣病予防講座

原因不明の心と体の不調  
それはストレスから

体がストレスを感じるとどんな症状が  
出るのか!体の中のどんな所がストレス



をキヤッチして不調を起こすのか！保健師さんの話を参考に健康な毎日を過ごしましょう。料理実習も行いますので多くの皆さんの参加をお願いします。

日時 2月14日(月) 午前9時～正午

場所 日の出町保健センター2階(研修室・栄養指導室) 定員 25名(無料)

持ち物 筆記用具・エプロン・手拭等

申込締切 2月7日(月)

問 藤岡 (597) 41200



若駒の郷 健康乗馬教室(4回コース)



乗馬は、腹筋や背筋、体の奥の筋肉を鍛え、脊椎や骨盤のゆがみを直し、健康維持とダイエットに効果がある運動です。また、やさしい馬とのふれあいで心身ともにリフレッシュ！この機会に、楽しみながらいい汗を流してみませんか？

日時 木曜・日曜に開催(予約制)

対象 町内在勤・在住の方

費用 対象の方は各2千円(一般3千円)  
 ※次世代育成クーポンが使えます。

申込 電話でご予約ください。

出張乗馬・小動物ふれあい広場 特別企画

福祉施設や幼稚園・保育園などの施設へ馬やポニー、小動物が伺います。

日の出町内を優先し、企業や個人から頂いた寄付金で行う出張乗馬企画もあります。詳しくはお尋ねください。

福祉乗馬・ファミリー乗馬開催中です

日時 第2・4土曜 午前10時～正午  
 費用 ご家族500円 ひき馬1回500円

今年はずき年ですので、うさぎや小動物のふれあい広場は無料にしました！※降雪時は休業。事前にご連絡を！

問 NPO法人若駒の郷

☎(8048)8139

東京マガジバンク映画フェスティバル「映画つてスバラシイ！」黒澤明生誕100年記念

黒澤明監督の作品「羅生門」「乱」を大ホールで上映。同時展示「黒澤明とその時代」展を開催します。



日時 1月30日(日) 午前10時～午後4時30分

場所 東京都多摩教育センター(無料)

問 都立多摩図書館 ☎(524)7186

いきいき健康情報!!

女性特有の「がん検診無料クーポン券」が届いた方お早めにごがん検診を受診しましょう。

町は対象者の方に「がん検診無料クー

ポン券を昨年9月上旬に郵送しました。お手元に届いた方でまだ未受診の方はお早めに、内容を確認のうえ指定医療機関で受診してください。

受診方法 クーポン券・がん検診手帳を確認後 指定医療機関(日の出ヶ丘病院)に電話予約し受診してください。

※クーポン券の有効期限は平成23年3月31日です。※2次検診は有料

問 保健センター(健康推進係) 内線 501

「元気の種まき」～みんなでのめっこ～

第5回健康事業 「がん予防講演会」

「わかればこわくない」がんの正体

講師 新瀉大学 大学院教授 安保 徹 さん



がんの原因は頑張り過ぎだった?! がんの予防そしてがんを治すシステムは自分の中にある。

各地で講演依頼が殺到の人気の講師をようやく日の出町にお招きできる事になりました。

日時 1月23日(日) 午前10時30分～午後0時30分(開場10時)

場所 役場3階会議室

定員 先着150名 費用 無料

対象 町内在勤・在住の方

※車椅子をご利用の方は事前にご連絡く

ださい。

※有料託児所を設置しますので、ご希望の方は事前にお申し込みください。料金は半額程度(公費負担で、予算の範囲内で先着順とさせていただきます。

☐ bunka@town.hinode.tokyo.jp

問 文化スポーツ課 社会教育係 内線 541  
 FAX (597) 6698

西多摩保健所療育講演会

発達障害の理解と支援

～関わる人が大切にしたいこと

発達障害の基本的理解と支援・対応のための具体的方法についての講義及び保護者としての体験や疑似体験を交えた講演を行います。

日時 1月25日(火) 午後2時～4時45分

講師 東京都立小児総合医療センター 心理・福祉科 医長 菊地 祐子 先生

「レインボー」(支援を必要とする子どもたちの理解啓発活動を行う親グループ)

場所 公立福生病院1階 多目的ホール

対象 子どもをもつ保護者・子どもに関わる方(先着70名)

申込 電話・FAX 1月14日(金)

問 西多摩保健所 企画調整課 保健対策課 地域保健第1・2係

☎ 0428(22)6141  
 FAX 0428(23)3987





	日時(受付時間)	場所	内容など	
お母さん と子ども の健康	乳幼児健康診査 <span style="float:right">問 保健センター 内線 501</span>			
	3歳児健康診査	1月14日(金) 午後1時~1時15分	保健センター	対象:平成19年11月~12月生
	3歳児歯科 フッ素塗布	1月20日(木) 午前9時~11時		1月14日(金)3歳児健康診査受診時に、フッ素塗布を指示・予約した児。
	3・4ヵ月児健康診査	1月21日(金) 午後1時~1時15分		対象 平成22年8月19日~10月20日生
	妊婦健康診査	1月21日(金) 午後1時~1時15分		対象 6ヵ月児:平成22年6月17日~7月27日生/9ヵ月児: 平成22年3月17日~4月27日生※都内指定医療機関で個別受診可。
	6・9ヵ月児 健康診査	1月28日(金) 午後1時30分~2時		対象 6ヵ月児:平成22年6月17日~7月27日生/9ヵ月児: 平成22年3月17日~4月27日生※都内指定医療機関で個別受診可。
	産婦歯科健診	1月6日(木) 午前10時30分~11時		持ち物 母子手帳 申込 予約制 ※妊娠中に1回受診できます。
	乳幼児歯科相談	①1月6日(木)②2月3日(木) 午前9時~10時15分		健診のみ 対象:概ね1~6歳未満 申込:電話予約制 健診・予防処置(希望者) 対象:平成19年・21年の①1月生②2月生
	各種相談			
	母子相談事業 (未就学児対象)	1月28日(金) 午後3時~4時30分	保健センター	乳幼児の身長・体重測定・保健師相談 時間内に直接保健センターまでお越しください。
5歳児(年長児) 就学前歯科保健 普及啓発事業 「歯と栄養のお話」	1月11日(火) 1月13日(木) 1月27日(木) 2月10日(木)	大正保育園 宝光保育園 大久野保育園 さくらぎ保育園	時間:午前9時30~11時30分 対象:町内に住または町内保育園に通う年長児 申込:町内保育園児は申込不要。親子での参加可。また町内に住で町外保育園等に通う方は保健センターまで要予約。 持ち物:歯ブラシ、コップ、タオル、洗濯バサミ ※当日は染め出しを行いますので、汚れても良い服装でお越しください。	
両親学級				
両親学級	1月①20日(木)②21日(金)③24日(月) 午前9時~11時30分	保健センター	①歯科②栄養③助産師の講義 対象:初めてお母さんになる方 申込:予約制(お母さんのみ・1講座のみの受講可)	
父親学級	1月22日(土) 午前9時~11時30分		沐浴実習、赤ちゃんのお世話等。 対象:初めてお父さん、お母さんになる方 申込:予約制(お母さんのみの参加可)	
離乳食教室 (7~12ヵ月程度)	1月11日(火) 午前9時45分~11時30分		内容:調理実習(野菜スープの作り方等)と試食(要予約10組、4日前までに保健センターへ) 持ち物:エプロン・おふいヒモ・おむつやミルク等	
健康全般	健康全般に関する学習・体操など <span style="float:right">問 保健センター 内線 501</span>			
	健康・栄養 相談日	1月7日(金)・2月4日(金) 午後1時30分~3時	保健センター	身体の健康保持増進や特に食事などの栄養問題でお悩みの方を対象に保健師・管理栄養士が直接相談に応じます。個別面談で、個々の生活習慣・食生活改善を図ります。 定員:5名程度(予約制) 申込:電話予約制、当日正午締切
	健康についての 学習・体操	1月13日(木)午後1時30分~3時 1月28日(金)午前10時~11時30分 1月27日(木)午前9時~11時30分	保健センター	保健師による健康学習、健康相談、助言、ストレッチ体操 ※運動できる服装でタオルや飲み物を持参のうえお越しください。 健康学習、エアロビクス、リラクゼーション 講師:救使河原先生 ※運動できる服装でタオルや飲み物を持参のうえお越しください。
長寿者 支援	長寿者支援対策(高齢者のための健康教育) <span style="float:right">問 保健センター 内線 501</span>			
	いきいき 長寿サロン (教育編)	1月5日(水)午前10時~11時30分	平井	保健師による高齢者向けの健康学習、健康相談、助言、ストレッチ体操 ※運動できる服装で、タオルや飲み物を持参のうえお越しください。
		1月17日(月)午前10時~11時30分	いきいき	
		1月25日(火)午後1時30分~3時	本宿	
		1月27日(木)午後1時30分~3時	大久野	
	いきいき長寿 サロン(食物編)	1月27日(木)午前10時~11時30分	平井	高齢者のための身体の健康保持増進のための栄養のお話と、特に食事でお悩みの方を対象に管理栄養士が直接相談に応じます。個別面談で、生活習慣・食生活改善を図ります。
2月3日(木)午前10時~11時30分		本宿		
いきいき長寿 サロン(体操編)	1月6日(木)午前10時~11時30分	本宿	リズム体操、リフレクションなど 講師:救使河原先生	
	1月18日(火)午前10時~11時30分	大久野	※運動できる服装でタオルや飲み物を持参のうえお越しください。	
水中歩行教室 (新規事業)	1月5日・12日・19日・ 26日・2月2日(各水) 午後2時~3時30分	平井	歩行用プールでアクアウォーキングをします。講師:大澤先生 定員:10名(予約制) 申込:ふれあいセンターへ直接申込	
国保の 教室	生活習慣病予防教室 日の出町国民健康保険事業です。実習をしながら楽しく学べる教室です。 <span style="float:right">問 町民課 保険年金係 内線 287</span>			
	学習と実習 油脂類の学習③ 天然酵母でパンを焼こう ペトランス脂肪酸って何?	1月18日(火)・2月15日(火) 午前9時30分~11時30分 (2回とも同じ内容です)	保健センター 2階	対象:国保の特定健診結果で肥満・高血圧など「要指導」と判定された方 定員:各回12人 講師:管理栄養士・保健師

子育て支援情報!!

子ども家庭支援センター 内線 297

活動中は、スタッフや子育てボランティアが保育をお手伝いします。初めての方も気軽に参加して下さい。

事業名	日時(受付時間)	場所	内容など
子育てグループ活動			
すくすく親子体操 (1歳~4歳未満)	1月13日(木) 午前9時45分~11時30分	保健センター	①救使河原講師の体操指導 持ち物:バスタオルかスポーツタオル ②親子・ママ同士の交流
よちよちママさん体操 (3ヶ月~1歳未満)	1月19日(水) 午前9時45分~11時30分	保健センター	①貫井講師の体操指導 持ち物:500mlサイズのペットボトル ②親子・ママ同士の交流

子ども家庭支援センター相談電話

子育ての悩み等について、お気軽にご相談ください。

受付日時 月~金曜日  
午前9時~午後5時  
(正午~午後1時を除く)

相談専用電話

(597)6177

# 児童館だより

## 1月の行事予定

### 手作りの目

日時 12日、19日、26日  
 各水曜日 午後3時～  
 対象 小学生以上  
 定員 各10名  
 内容 「スチレンはんこ」

☆スチレンはんこ☆



※ 予約制になります。事務室に本人が来て下さい。  
 ※ 定員に満たない場合、当日受付もあり。

### 親子サークル「わくわく」活動予定

14日、21日、28日 (毎週金曜日)  
 午前10時30分～11時30分  
 風船遊び、おにの面作りなど  
 ～おたのしみに!～



### 子育て講座

日時 21日 (金) 午前10時30分～  
 場所 志茂町会館 (児童館2階)  
 対象 乳幼児のいる保護者  
 講演 秋川消防署救急隊  
 内容 「応急手当を覚えよう！」



### 子育て相談のお知らせ ～気軽に来てみませんか～

#### 主任児童委員及び民生児童委員の相談日

日時 14日 (金) 午前10時30分～11時30分

### 年始の休館のお知らせ 1月1日(土)～3日(月)まで

### 児童館の利用案内

対象 乳幼児から中学生 (乳幼児は保護者同伴)  
 開館時間 午前10時から午後5時まで  
 休館日 日曜日・祝日・年末年始  
 (12月29日から1月3日まで)



※臨時休館する場合は、広報日の出等でお知らせします。

### ★いつでも誰でも・・・

児童館は、誰でも自由に遊べる場所です。  
 バスケをして体を動かしたり、  
 マンガを読んだり、友達とおしゃべりをしたり、  
 乳幼児やママたちの交流の場になったり…  
 いつでも誰でも歓迎です。  
 気軽に遊びに来てください。



問 志茂町児童館 ☎ (597) 2547

## 図書館からのお知らせ



www.library.hinode.tokyo.jp

### 1月のご利用案内

#### 本館 ☎ 597-3496

開館日】火曜～日曜日 午前10時～午後5時  
 休館日】毎週月、第3火曜日 (資料整理日)

#### 大久野分室 ☎ 597-5747

開館日】火・木・土 午後1時～5時  
 休館日】月・水・金・日



1月は、本館、分室ともに6日 (木) から開館します。  
 利用者の皆様には、大変ご迷惑をおかけいたします。



### ブックスタート事業のお知らせ

日時 1月21日 (金) 午後1時～3時  
 場所 保健センター  
 内容 「赤ちゃんから絵本を」の話しと絵本の配付  
 対象 3ヵ月・4ヵ月児健康診査の親子

\* 図書館では、目の不自由な方に声の録音テープ『広報日の出』等の貸出も行っていきます。

また、声のボランティア「セキレイ」による、セキレイだよりも好評です。  
 詳しいことは図書館までご連絡下さい。



### 1月のおはなし会

子どもたちに本の楽しさを知ってもらえるよう、定期的に関催しています。

5歳～小学生対象		0歳～4歳対象
図書館本館 (毎週水曜日) 午後3時30分～4時	大久野分室 (毎週火曜日) 午後3時30分～4時	図書館本館 (毎週木曜日) 午前10時30分～11時



問 図書館 ☎ (597) 3496




# 1月のカレンダー



**2011年** アナログテレビ放送終了  
7月24日 正午  
地上デジタル放送をご覧いただくには専用チューナーが必要です。総務省

1	土	元旦 第40回健康マラソン大会 午前9時～町民グラウンド つるつる温泉特別営業日 午前9時～午後5時
2	日	つるつる温泉通常営業始
3	月	
4	火	役場業務開始 賀詞交換会 午前10時15分～役場3階 第1・2会議室
5	水	
6	木	小寒
7	金	平井小学校、本宿小学校、各中学校 冬季休業日終
8	土	大久野小学校 冬季休業日終
9	日	消防団出初式
10	月	成人の日 成人式 開場 午前9時～イオンモール日の出2階イオンホール
11	火	大久野小学校、本宿小学校、各中学校始業式 平井小学校 授業始
12	水	総合相談(人権・行政・法律・消費者)開設 午後1時～4時 役場3階第3会議室(要予約)
13	木	
14	金	平井中学校 学校公開日
15	土	小正月
16	日	
17	月	
18	火	
19	水	
20	木	大寒
21	金	インディアカ部 インディアカ教室・交流会 大久野中学校 学校公開日
22	土	
23	日	
24	月	本宿小学校 書写展始
25	火	
26	水	平井小学校 学校公開日
27	木	
28	金	本宿小学校 書写展始終 学校公開日 セーフティ教室 大久野小学校 道徳授業地区公開講座
29	土	
30	日	
31	月	平成22年度町・都民税第4期、国民健康保険税・介護保険料・後期高齢者医療保険料 第7期納期限

**救急医療** 秋川消防署 ☎(595)0119  
**機関案内** 救急相談センター #7119 ☎(521)2323  
 都保健医療センター(ひまわり) ☎03(5272)0303  
 www.himawari.metro.tokyo.jp/  
 東京民間救急コールセンター ☎0570(039)099  
(24時間)

休日・祝日の医療機関

※診療時間は全て午前9時～午後5時。 ※歯科診療は、お問い合わせのうえ受診してください。  
 ※診療は急患に限り診療し、往診はいたしません。

診休日	開設日	医療機関名	所在地	電話番号
	1月10日(月)	日の出ヶ丘病院	日の出町大久野310	(597)0811
休日 歯科 診療	1月1日(土)	澤田歯科医院	あきる野市二宮2244	(558)5528
	1月2日(日)	葉山歯科医院	あきる野市引田403	(559)5575
	1月3日(月)	せぬま歯科医院	あきる野市秋川2-1-1 寿ビル2F	(532)4682
	1月9日(日)	あつみ歯科クリニック	福生市加美平3-35-12-2 TSビル3F	(530)0006
	1月10日(月)	佐久間歯科福生分院	福生市東町3-10 栄和ビル4F	(553)2525
	1月16日(日)	江藤歯科医院	福生市熊川621	(552)9750
	1月23日(日)	三井田歯科医院	福生市本町7	(551)0479
	1月30日(日)	新井歯科医院	福生市福生875-9 メゾン福生1F	(530)1488
	2月6日(日)	荒木歯科医院	福生市牛浜130	(551)3243

日の出町役場が警察署に!?

生涯学習事業

# テレビドラマの**生**の撮影現場見学会を

## 開催しました。

さる12月10日(金)、土曜ワイド劇場「再捜査刑事・片岡悠介2」の撮影(ロケ)が行われました。3階の正副議長室が警察署長室に。教育センター会議室は特別捜査室に大変身しました。

撮影では、主役の寺島進さんをはじめ、原沙知絵さん、金子貴俊さん、杉本哲太さんなど、テレビドラマの人気俳優・人気女優が集結しました。日の出町でのロケは、昨夏の映画ロケ「私とクーラの小さな冒険(23年2月上映予定)」に引き続き2度目になりました。

さて、当日行われた撮影現場見学会では、40余名ものスタッフが働く生の撮影現場を見学する事ができました。見学会には、適応指導グループの生徒さんや、ひので映画大使の皆さんが参加しました。参加者は、撮影スタッフの撮影資機材や撮影現場についての説明を、真剣な眼差しで受けていました。見学会終了後、「本番は独特な緊張感だった」「スタッフの役割がしっかりと分担されている」などの数々の感想が寄せられ、なかには、役者さんと話をした方もいました。



撮影準備中の教育センター会議室

日の出町教育委員会は「映画は芸術である」と位置付け、年2回の映画鑑賞講座と、毎月最新映画をみて感想を話し合う「ひので映画大使」を開催しています。なかでも、ひので映画大使は、毎月開催した後、日の出町のホームページに新しい情報を掲載しています。これがロケ地を斡旋する東京都の担当者の目に留まり、昨年入ってから撮影依頼が頻繁に来るようになりました。



近年、町おこしや話題作り、地域への経済効果などから、全国各地の自治体でロケ隊の招致が盛んに行われています。

私たちの日の出町でも、生涯学習・町おこしの新しい形として取り組むことを検討しています。

問 総務課 広聴広報係 内線 306



入口には警察署の看板が取り付けられました

ひので町民大学

12月12日(日)

☆☆☆

## 「クリスマスケーキづくり教室」が開催されました。



上手に出来ました。

クリスマスになると、多くのお菓子屋さんの店頭を飾るケーキ「ブッシュ・ド・ノエル」。東京多摩調理製菓専門学校で、同校の塩崎先生に作り方を教えていただきました。

フランス語で、ブッシュとは丸太や薪のこと。ノエルはクリスマスの事だそうです。直訳すると「クリスマスの薪?」ということになりますが、由来は諸説ありますので、ここでは欧州の縁起物と紹介しておきます。

さて、今回の参加者は15名。ロールケーキを薪に見立て、周りをクリームで樹木のようにデコレーションします。形を整えるのがとても大変でしたが、参加された皆さんは、とても綺麗に仕上げていました。クリスマスは教わった手作りケーキで家族団らん。

きっと幸せなクリスマスを迎えられたことでしょう。

問 文化スポーツ課 社会教育係 内線 541

