

2016  
平成28年 2

人口と世帯 平成28年1月1日現在

人口 17,020人(29人増)  
男8,344人(14人減) / 女8,676人(15人増)  
世帯数 7,351(20世帯増)



日の出町イメージキャラクター  
「ひのでちゃん」

まだまだ寒い日は続きます。インフルエンザなどの感染症にかからないよう注意しましょう！

日 報 出  
日の出

〒190-0192(個別郵便番号) 東京都西多摩郡日の出町平井2780

役場 代表電話 ☎042(597)0511

メールアドレス info@town.hinode.tokyo.jp

ホームページ http://www.town.hinode.tokyo.jp/

# 平成28年 日の出町成人式

まちの未来を託す新成人166人が誕生しました！

関連ページ3ページ

感謝の気持ちと  
相手を思いやる気持ち、  
一瞬一瞬の時間を大切に  
成人の誓いより



📷「誓いの言葉」成人代表の細野みずきさん

## 🔍 今月の 主な記事



- ▼P 2 日の出町表彰式
- ▼P 3 第45回日の出町元旦健康マラソン、平成28年成人式
- ▼P 4 人事行政の運営等の状況の公表
- ▼P 8 おしえて!マイナンバーQ&A
- ▼P 9 お知らせ「町長室開放日」ほか、子育て教育
- ▼P 10 安全安心「自動通話録音機を無料で貸与します」ほか
- ▼P 11 税金「期限内申告にご協力を」「青梅税務署から」ほか
- ▼P 12 保険・年金、催し「男女共同参画事業講演会」ほか
- ▼P 13 講座・教室「ジュニア育成地域推進事業」ほか
- ▼P 14 おめでとうございます、福祉とけんこう
- ▼P 15 いきいき健康情報、広報からのお知らせ
- ▼P 16 児童館からのお知らせ、図書館からのお知らせ
- ▼P 17 2月カレンダー、休日・祝日の医療機関
- ▼P 18 ひのでトピックス「日の出町消防団出初式」ほか

1月21日

# 平成27年度 日の出町表彰式



1月21日（木）に日の出町表彰式を挙行し、各分野で町の振興、町の安全や福祉の増進に尽力された皆さまへ表彰を行いました。今後とも、益々のご活躍を心からお祈りいたします。



## 自治功労者



〈敬称略〉

町議会議員	大澤言枝
町議会議員	神田芳男
町議会議員	濱田敏郎
農業委員会会長	宮田昇
消防団団長	田中是継
町職員	橋本芳夫

## 自治表彰者



〈敬称略〉

町議会議員	森田征四	民生児童委員	志茂末雄
町議会議員	川脇敏徳	民生児童委員	木住野清美
農業委員会委員	森田繁太郎	民生児童委員	石川紀代子
農業委員会委員	森田平太郎	民生児童委員	石川三紀子
農業委員会委員	原清	身体障害者相談員	松ノ尾典三
農業委員会委員	宮岡岩雄	身体障害者相談員	原田アサ子
農業委員会委員	宮馬場敏明	スポーツ推進委員	大澤弘子

## 感謝状

〈敬称略〉

学童クラブ指導員  
宮林千尋



問 総務課 庶務係 内線 301

# 第45回 日の出町元旦健康 マラソン大会 を開催しました!!

1月1日

平成27年 小学生の部 (1.5Km)、中学生の部 (3Km)、一般の部 (3-6Km) 町内外総勢 413 人のランナーが参加し、すがすがしい新春の青空のもと警視庁五日市警察署の白バイ隊員の先導で、日の出路を駆け抜けました。



中学生の部、スタート前の緊張の一瞬



ゴール前の激しい攻防 (一般6km)



小学生の部、ひのでちゃんも応援に駆けつけました



一般3km スタート



大勢の方がエントリーした一般6km

問 文化スポーツ課 スポーツ振興係 内線 545

# 平成28年 日の出町成人式

1月11日

1月11日(成人の日)、会場となったイオンホールに、夢と希望に満ち溢れた、新成人166人が集まり、旧友との再会に笑顔があふれるなか、成人式が行われました。

式典第2部では元女子バドミントン日本代表、小椋久美子さんが講演を行い、新成人にエールを贈りました。日の出町の将来を担う新成人の皆さんが、大いにご活躍されることを期待しています。



橋本町長と記念撮影



この笑顔をお忘れずに



祝成人式



祝成人 仲間は一生の宝物です



新成人へエールを贈る小椋久美子さん



久しぶりの再会に笑顔がこぼれます



小椋久美子さんの講演を聞く新成人の皆さん

問 文化スポーツ課 社会教育係 内線 541

# 人事行政の運営等の状況の公表 その1

## 日の出町職員の人事・給与についてお知らせします

問 総務課 職員係 内線 303

「日の出町人事行政の運営等の状況の公表に関する条例」に基づき、当町の人事行政の運営等の状況の概要についてお知らせします。

町職員の定員や給与・休暇などの人事・給与について公表することにより、町民のみなさまにご理解をいただき、また制度の公平性・透明性を高めることを目的としています。

### 1. 職員の給与の状況

#### (1) 総括

##### ①人件費の状況 (普通会計決算)

区分	住民基本台帳人口 (平成26年度末)	歳出額 A	実質収支	人件費 B	人件費率 B/A	(参考)平成 25年度の 人件費率
平成26年度	17,059人	8,832,895千円	229,346千円	1,415,950千円	16.0%	17.0%

##### ②職員給与費の状況 (普通会計決算)

区分	職員数 A	給与費				一人当たり給与費 B/A
		給料	職員手当	期末・勤勉手当	計 B	
平成26年度	136人	542,411千円	117,405千円	224,804千円	884,620千円	6,505千円

(注)1 職員手当には退職手当を含みません (注)2 職員数は平成26年4月1日現在の普通会計に属する人数です

##### ③給与削減措置について 現在、給与削減措置は行っておりません。

#### (2) 職員の平均給与月額、初任給等の状況

##### ①職員の平均年齢、平均給料月額及び平均給与月額の状況 (平成27年4月1日現在)

区分	一般行政職			技能労務職		
	平均年齢	平均給料月額	平均給与月額	平均年齢	平均給料月額	平均給与月額
日の出町	45.5歳	336,528円	423,146円	44.4歳	292,900円	391,981円
東京都	41.6歳	318,513円	454,886円	48.1歳	293,463円	397,232円

##### ②職員の初任給の状況 (平成27年4月1日現在)

区分	日の出町	東京都	国	
一般行政職	大学卒	174,500円	181,200円	総合職 181,200円 一般職 172,200円
	高校卒	143,000円	143,000円	142,100円
技能労務職	高校卒	139,500円	-円	-円

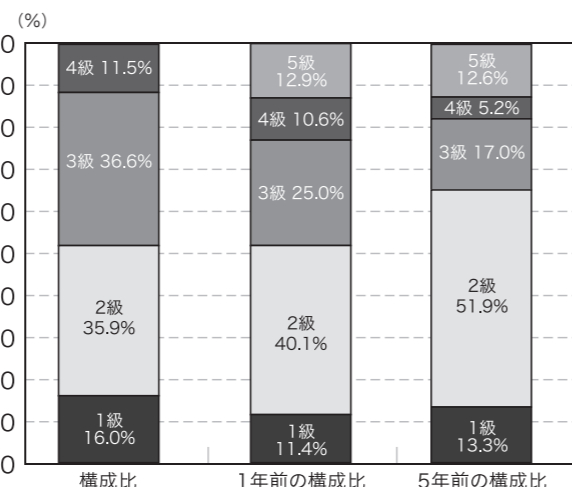
##### ③職員の経験年数別・学歴別平均給料月額の状況 (平成27年4月1日現在)

区分	経験年数10年	経験年数20年	経験年数25年	経験年数30年	
一般行政職	大学卒	-円	328,200円	347,500円	390,000円
	高校卒	-円	290,800円	347,800円	352,700円
技能労務職	高校卒	229,800円	308,400円	-円	-円

#### (3) 一般行政職の級別職員数等の状況

##### ○一般行政職の級別職員数の状況 (平成27年4月1日現在)

区分	標準的な職務内容	職員数	構成比
4級	課長・主幹	15人	11.5%
3級	課長補佐・係長・主査	48人	36.6%
2級	主任	47人	35.9%
1級	主事	21人	16.0%



(注)1 日の出町の給与条例に基づく給料表の級区分による職員数です  
2 標準的な職務内容とは、それぞれの級に該当する代表的な職名です  
3 平成27年4月1日から3級(係長)と4級(課長補佐)を統合し4級制になりました

#### (4) 職員の手当の状況 ①期末手当・勤勉手当

日の出町	東京都	国
(1人当たり平均支給額) 1,572千円	-	-
(平成27年度支給割合) (月分) 期末手当 2.60 勤勉手当 1.60	(平成27年度支給割合) (月分) 期末手当 2.60 勤勉手当 1.60	(平成27年度支給割合) (月分) 期末手当 2.60 勤勉手当 1.50
(加算措置の状況) 職制上の段階、職務の級等による加算措置	(加算措置の状況) 職制上の段階、職務の級等による加算措置	(加算措置の状況) 職制上の段階、職務の級等による加算措置

#### ②退職手当 (平成27年4月1日現在)

単位:月分

支給率	日の出町		東京都		国	
	普通退職	定年等退職	普通退職	定年等退職	普通退職	定年等退職
勤続20年	23.5	-	23.5	-	20.445	25.55625
勤続25年	31.5	-	31.5	-	29.145	34.5825
勤続35年	45.0	-	45.0	-	41.325	49.59
最高限度額	45.0	-	45.0	-	49.59	49.59
その他の加算措置	定年前早期退職特例措置...2~20%加算		定年前早期退職特例措置...2~20%加算		定年前早期退職特例措置...2~45%加算	
1人当たり平均支給額	12,654千円	25,419千円	-	-	-	-

(注)1 退職手当の1人当たり平均支給額は、平成25年度に退職した全職種に係る職員に支給された平均額です  
2 平成27年4月1日から退職の事由にかかわらず同率となりました。

#### ③諸手当 (平成27年4月1日現在)

手当名	内容及び支給単価	支給実績 (平成26年度決算)	支給職員1人当たりの平均支給年額 (平成26年度決算)
地域手当	全職員 8.0%	37,137千円	245,937円
超過勤務手当		32,548千円	392,000円
扶養手当	配偶者(欠配一子) 13,500円 配偶者以外の子2人まで 6,000円 3人目以降の子 6,000円 16歳~22歳までの子の加算 4,000円	12,749千円	163,449円
住居手当	賃貸者(35歳未満) 15,000円	810千円	135,000円
通勤手当	電車等:原則6ヵ月定期券額を支給 自動車等:通勤距離に応じて1ヵ月ごとに支給	5,283千円	52,834円
管理職手当	一定額を加算	10,788千円	674,250円

(注)1 特殊勤務手当は平成20年3月31日をもって廃止になりました  
(注)2 扶養手当は平成19年度から「配偶者」と「子」に限定して支給しております

#### (5) 特別職の報酬等の状況 (平成27年4月1日現在)

区分	給料月額等	区分	給料月額等
町長	790,000円	町長	(平成27年度支給割合) 4.20月分
副町長	690,000円	副町長	
議長	420,000円	議長	(平成27年度支給割合) 3.40月分
副議長	360,000円	副議長	
議員	345,000円	議員	

(注) 町長の給料月額は平成26年7月から1割減額して支給しております

## 2. 職員の任免及び職員数に関する状況

### (1) 職員の採用・退職の状況

	平成25年度	平成26年度
採用者	3人	1人
退職者	合計	10人
	定年退職	2人
	勤奨退職	4人
	普通退職	4人

# 人事行政の運営等の状況の公表 その2

## 日の出町職員の人事・給与についてお知らせします

問 総務課 職員係 内線 303

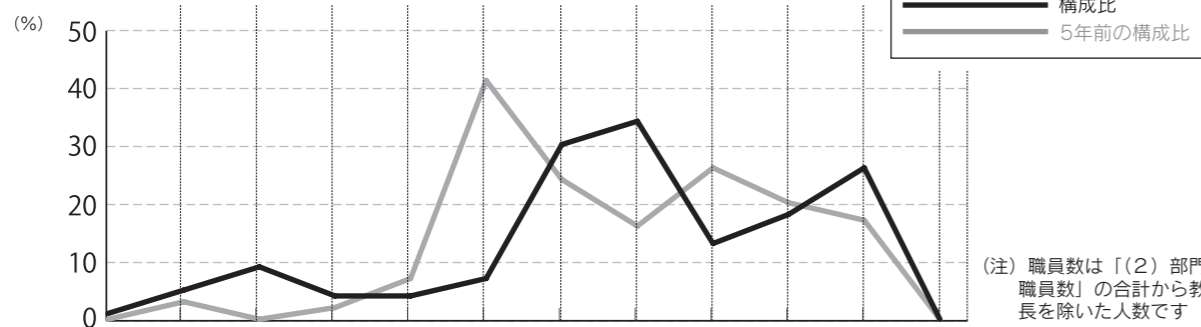
### (2) 部門別職員数の状況 (各年4月1日現在)

単位：人

区分	職員数	職員数		対前年増減数	主な増減理由	
		平成26年度	平成27年度			
普通会計部門	議会	3	3	0		
	総務	37	38	1	増：業務増	
	税務	14	13	△1	減：事務の効率化	
	民生	26	25	△1	減：事務の統廃合	
	衛生	10	10	0		
	労働	1	1	0		
	農林水産	5	6	1	増：業務増	
	商工	5	4	△1	減：組織の見直し	
	土木	12	13	1	増：業務増	
	計	113	113	0	(参考)人口1万人当たり職員数 66.24人	
	特別行政部門	教育	23	23	0	
	計	23	23	0		
	小計	136	136	0	(参考)人口1万人当たり職員数 79.72人	
公営企業等部門	下水道	3	4	1	増：業務分割	
	その他	11	11	0		
	小計	14	15	1		
合計	150	151	1	(参考)人口1万人当たり職員数 88.52人		
	[209]	[209]	[0]			

(注)  
1 職員数は一般職に属する職員数です(教育長を含む)  
2 [ ]内は、条約定数の合計です

### (3) 年齢別職員構成の状況 (平成27年4月1日現在)



(注) 職員数は「(2) 部門別職員数」の合計から教育長を除いた人数です

区分	20歳未満	20～23歳	24～27歳	28～31歳	32～35歳	36～39歳	40～43歳	44～47歳	48～51歳	52～55歳	56～59歳	60歳以上	計
職員数	1人	5人	9人	4人	4人	7人	30人	34人	13人	18人	26人	0人	151人

### (4) 職員数の推移

区分	22年	23年	24年	25年	26年	27年	過去5年間の増減数(率)
普通	121人	118人	120人	118人	113人	113人	△8人(△6.6)
教育	21人	21人	22人	25人	23人	23人	2人(9.5)
普通会計計	142人	139人	142人	143人	136人	136人	△6人(△4.2)
公営企業等会計	15人	13人	13人	14人	14人	15人	0人(0)
総合計	157人	152人	155人	157人	150人	151人	△6人(3.8)

## 3. 職員の勤務時間その他の勤務条件の状況

(1) 勤務時間 (標準的な職員の場合)	開始時刻	終了時刻	休憩時間	1日の勤務時間	1週間の勤務時間
	8時30分	17時15分	12時～13時	7時間45分	38時間45分

### (2) 休暇制度 ○休暇・休業制度の種類

年次有給休暇、病気休暇、特別休暇(公民権行使等休暇、産前産後休暇、妊娠症状対応休暇、早期流産休暇、母子保健健診休暇、育児時間、出産介護休暇、出産時育児参加休暇、子どもの看護休暇、生理休暇、慶弔休暇、感染症予防休暇、災害休暇、事故休暇、業務停止休暇、出頭休暇、骨髄液提供休暇、長期勤続休暇、ボランティア休暇、夏季休暇、短期の介護休暇)、介護休暇、育児休業、部分休業

### ○年次有給休暇の取得状況(平成26年度)

平均取得日数	取得率
11.3日	29.0%

## 4. 職員の分限および懲戒処分の状況(平成26年度)

分限処分は、職員の勤務成績が良くない場合や心身の故障のため職務の遂行に支障がある場合などに、公務能率の維持を目的に、任命権者が職員の意に反して、その身分に不利益な変動をもたらす処分です。

一方、懲戒処分は、職員が法令に違反した場合、職務上の義務に違反した場合、職務を怠った場合、全体の奉仕者たるにふさわしくない非行のあった場合に、公務における規律と秩序の維持を目的に、職員の道義的責任を追及して行う処分です。

処分者数	分限処分			懲戒処分			
	免職	休職	降任	免職	停職	減給	戒告
0人	2人	0人	0人	0人	0人	0人	0人

## 5. 職員のサービスの状況

地方公務員法では、職員は全体の奉仕者として公共の利益のために勤務し、職務の遂行にあたっては全力で専念しなければなりません。職員が職務を遂行するにあたり、守らなければならない義務は次のとおりです。

区分	内容	違反者数
職務命令等に従う義務	職員は法令等の定める規定に従い、かつ上司の職務上の命令に忠実に従わなければなりません	0人
信用失墜行為の禁止	職員は職の信用を傷つけたり、職の不名誉となる行為をしてはなりません	0人
守秘義務	職員は職務上知り得た秘密を漏らしてはなりません	0人
職務専念義務	職員は法律等に特別に定めがある場合を除くほか、勤務時間中全力で職務遂行しなければなりません	0人
政治的行為の禁止	職員は政党その他の政治的団体の結成に関与する等の政治的行為が禁止されています	0人
争議行為等の禁止	職員は争議行為等が禁止されています	0人
営利企業等の従事制限	職員は営利企業等に従事することは制限されており、従事する場合には許可を受けなければなりません	0人

## 6. 職員の研修および勤務成績の評定の状況

### (1) 職員研修の実施状況(平成26年度)

区分	受講者数	内容
東京都市町村職員研修所	必修研修	37人 職層別研修(現任研修・係長研修・課長研修など)
	選択研修	56人 能力開発研修、税務・人権・パソコン研修など
独自研修	358人	OJT研修、メンタルヘルス研修、救命講習、情報セキュリティ研修など

(2) 勤務成績の評定 職員の日常の勤務状況を通じて、その実績・能力・態度などを客観的・継続的に把握することにより、昇任選考・人事異動などに反映し、公正な人事管理を行うことを目的に、業績評価シート等を活用して評定を実施しています。

## 7. 職員の福祉および利益の保護の状況

### (1) 福利厚生制度

区分	互助会への町交付金額	会員一人当たりの公費額	※公費率
平成27年度決算見込	876,000円	5,153円	38.0%
平成26年度決算	882,000円	5,250円	39.0%

※公費率 =  $\frac{\text{交付金}}{\text{交付金} + \text{会員掛金}}$

職員の福利厚生制度として、地方公務員法第42条の規定に基づき、日の出町職員互助会を設置し、職員の元気回復、その他福利厚生に関する事業を行っています。この互助会は、職員の会費及び町の負担金などで運営されています。

また、職員の共済制度は、地方公務員等共済組合法に基づき、東京都市町村職員共済組合により短期給付事業(医療関係等)、長期給付事業(年金関係)、福祉事業(人間ドック事業等)を行っており、厚生年金、国民年金、健康保険及び国民健康保険と同様に社会保険制度の一環とされています。

### (2) 公務災害等の状況(平成26年度)

区分	件数
公務災害	0件
通勤災害	0件

## 8. 公平委員会の業務の状況(平成26年度)

職員は、給与・勤務時間その他の勤務条件に関し、公平委員会に対して町の当局により適当な措置がとられべきことを要求することができます。

また、懲戒など意に反する不利益な処分を受けたときは、公平委員会に対して不服申し立てができます。

区分	年度当初係属件数	年度中申し立て件数	年度中処理件数	年度末係属件数
勤務条件に関する措置要求	0件	0件	0件	0件
不利益処分に関する不服申し立て	0件	0件	0件	0件

おしえて！マイナンバーQ & A シリーズ④

個人番号カードはとても大切なカードです。今回は、個人番号カードの発行について説明します。



個人番号カードは、各種行政手続きでマイナンバーの確認や本人確認の手段として用いられるなど、国民生活の利便性につながるカードなので、国ではできるだけ多くの皆さんに取得していただくよう普及を推進しています。

**Q** 個人番号カードの発行に手数料はかかるの？

初回の発行手数料は無料ですが、再交付の場合には1千円（電子証明を搭載しない場合は、800円）がかかります。

**Q** 個人番号カードに使う顔写真について決まりはあるの？

顔写真は、申請前6カ月以内に撮影した正面、無帽、無背景で縦4.5cm、横3.5cmのものを、ご自身で用意していただくことになっています。

**Q** 個人番号カードの有効期限は？

20歳以上の方は10年、20歳未満の方は容姿の変化を考慮して5年です。

**Q** 個人番号カードの交付方法は？

個人番号カードの交付申請は、通知カードに同封されている交付申請書に顔写真を添付して返信してください。また、個人番号カードの交付を受ける際は、原則として本人が役場窓口にお越しいただき、本人確認を行う必要があります。なお、受領の際には「通知カード」「交付通知書」「住民基本台帳カード（お持ちの方のみ）」「運転免許証などの本人確認書類をご持参ください。

**Q** 個人番号カードに暗証番号はあるの？

個人番号カードは複数の暗証番号で管理されません。簡単な数字の並びや生年月日など推測されやすい番号を登録しないようにしてください。なお、暗証番号は、カード交付の際に必要です。事前に決めておいてください。

署名用電子証明書	英数字6文字以上 16文字以下
利用者証明用電子証明書 住民基本台帳 券面事項入力補助用	数字4桁 (同じ暗証番号設定可)

を裏側をさし、個人番号カードを止めることは禁止されています。法律で個人番号カードを裏側をさし、個人番号カードを止めることは禁止されています。



次回は「個人情報保護」について説明します

Q&Aは町HP内にも掲載してあります

本人確認の方法 「番号確認」と「身元確認」

平成28年1月から、各種申請などでマイナンバーを記入していただく際、「マイナンバーが正しいことの確認（番号確認）」と「手続きを行う人が番号の正しい持ち主であることの確認（身元確認）」が必要となります。本人確認の基本的な方法は、次の3つの方法があります。

	番号確認のための書類	身元確認のための書類
①	個人番号カード（1枚で番号確認と身元確認ができます）	
②	通知カード	運転免許証など
③	住民票（個人番号付き）	（写真付きの身分証明書）

★ 個人番号カードに標準搭載される電子証明書 ★

電子証明書（公的個人認証サービス）とは、住民が自宅などのパソコンからインターネットを利用して、行政機関への申請や届出（電子申請）をする場合に、その申請者や届出人が本人であることを公的に証明する「電子証明書」を発行する制度です。この電子証明書が格納されたICカードを使用して電子申請が行われると、申請先は、「確かに本人が申請したものなのか」「他人がなりすましてはいないか」「途中で申請の内容が改ざんされていないか」を確認することができることになっています。

**【署名用電子証明書】** インターネットで電子文書を送信する際に、文書が改ざんされていないかどうかを確認することができる仕組みです。現在は、e-TAXの確定申告など、文書を伴う電子申請などに利用されています。

**【利用者証明用電子証明書】** インターネットを閲覧する際に、利用者本人であることのみを証明する仕組みで、マイナポータル（平成29年1月開始予定）のログインの際に本人であることの証明手段として利用されます。

# お知らせ

## 今月の町長室開放日



町民の皆さんが橋本町長と懇談することが出来ます。

**日時** 2月17日(水) 午後1時30分～4時  
(午後1時から受付) ※対話時間は30分以内 ※一組5人までとし、個人的な要望・相談・苦情・営利目的な内容はお断りします。

**対象** 町内在住の個人の方

※身分証などをご提示いただく場合があります。

※中学生以下は保護者同伴。

**問** 総務課 広聴広報係 **内線** 306

## タイムカプセルはがき



日の出町イメージキャラクターのちやん

「10年後のあなたへ」募集のご報告

日の出町合併60周年記念事業で募集しましたタイムカプセルはがきは、皆さんから920通の投函がありました。10年間役場で大切に保管し、10年後の2025年11月に発送します。

**問** 企画財政課 企画係 **内線** 312

## 臨時福祉給付金の申請はお済みですか

住民税非課税世帯の方を対象に「臨時福祉給付金」を支給しています。支給対象の可能性のある方に、申請書を送付し

ています。申請がまだお済みでない方は、支給要件をご確認のうえ、期限までに提出してください。また、申請書が届いていない方でも、支給対象と思われる方は、お問い合わせください。

**期限** 2月29日(月)(当日消印有効)

**問** 子育て福祉課 地域支援係 **内線** 292

## 学校施設(校庭・体育館)の利用割付会議

学校施設(校庭・体育館)の定期的な利用を希望する団体は、利用割付会議に出席してください。

### 利用割付会議

登録団体を対象に利用日・時間などを決定します。

**日時** 2月18日(木) 午後7時30分～

**場所** 役場3階 第1・2会議室

**利用割付期間** 4月～平成29年3月分

**利用割付基準** 1回2時間まで。利用日・時間は会議で決定(時間延長などは「理由書」が必要)

**利用割付時間** 平日 午後5時～9時30分 / 土日・祝 午前9時～午後9時30分

### 団体登録

利用割付会議へ出席する団体は、教育委員会への登録が必要です。

### 登録要件

①町内在住・在勤で10人以上の団体(ただし、他団体に登録されている方は不可) ②代表者又は責任者が20歳以上の方

**登録書類の配布** 2月12日(金)まで文化スポーツ課で配布 ▼平日の午前8時30分～午後5時15分

※作成した登録申請書を持参のうえ利用割付会議へ出席してください。登録要件を満たしていない場合、利用割付会議への出席が出来ませんのでご注意ください。

**問** 文化スポーツ課 スポーツ振興係 **内線** 545

## 子育て・教育



### 2月期 児童手当・児童育成手当の支給

10月～1月分を5日(金)に指定口座へ入金予定です。ご確認ください。

**問** 子育て福祉課 子育て支援係 **内線** 298

### 子育て世帯臨時特例給付金の申請はお済みですか

子育て世帯の方に「子育て世帯臨時特例給付金」(対象児童1人につき3千円)を支給しています。

今年度は児童手当現況届と一体化した申請書を、5月27日付で送付しています。

現況届未提出の方は併せてお早めに提出してください。公務員の方は勤務先から配布された申請書を、平成27年5月31日時点で住民票のあった区市町村に提出してください。

期限の過ぎた申請書は受け付けられませんので、お気をつけください。

## 子育て支援情報!!

子育てグループ活動では、スタッフが保育をお手伝いします。初めての方も気軽にご参加ください。申込は前月1日～受付開始です。 **問** 子ども家庭支援センター **内線** 297

事業名	日時(受付時間)	場所	内容など
子育てグループ活動	すくすくママさん事業(体操)	2/4(木) 9:45～11:30	対象 未就学児(概ね1歳以上) 講師 体操指導講師 勅使河原麻美さん 定員 20組 持物 タオル・飲み物 申込 直接または電話 平日8:30～17:00(12:00～13:00除く) 2/3(水) 締切
	よちよち親子事業(食育教室)	2/12(金) 9:30～11:30	対象 未就学児(概ね3ヵ月以上) 講師 栄養士 神田美津江さん、橋本都代さん 定員 16組 持物 エプロン、三角巾 申込 直接または電話 平日8:30～17:00(12:00～13:00除く) 2/9(火) 締切
	子育てサロン(助産師による卒乳の話)	2/17(水) 9:45～11:30	対象 未就学児(概ね3ヵ月以上) 講師 助産師 宮岡順子さん 定員 20組 申込 直接または電話 平日8:30～17:00(12:00～13:00除く) 2/16(火) 締切

**問** 期限 2月29日(月) 子育て福祉課 子育て支援係 **内線** 298

### 学校給食用食材の放射性物質測定結果

12月に行った検査結果は、次のとおりです。  
**検査回数** 6回 **検査食材** 26品目  
**検査結果** 放射性物質(セシウム134・137)を測定した結果、全ての食材が日の出町で使用する基準値以下でした。  
なお、基準値は50ベクレル以下と定めています。  
**問** 学校給食センター ☎(597)3414

宝光保育園から

第42期インフアント(乳幼児)マッサー教室

日時 2月24日・3月2・9・16日  
 毎週水曜日(全4回)午後1時30分～1時45分  
 対象 満10カ月未満の乳児の親子  
 定員 親子10組  
 費用 全4回で千円

※次世代育成クーポン使えます

第29回げんきっこ(親子運動くらぶ)

日時 2月27日(土)午前10時15分～11時  
 対象 未就学児童の親子  
 定員 親子15組  
 費用 無料



冬の工作祭り(大人の工作)

クリームデコ・ソーイング・木の小物づくりなど、色々楽しめます。  
 日時 2月7日(日)午前9時～正午  
 対象 大人限定 費用 材料費実費  
 ※材料・工具は園で用意します。  
 問 宝光保育園 ☎(597)0876

安全安心

自動通話録音機を無料で貸与します

振り込め詐欺などの電話を撃退するために、電話の呼出音が鳴る前に、発信者に対して会話内容を録音するためのメッセージを流す「自動通話録音機」9台を、先着順で無料貸与します。

対象 町内在住の高齢者(おおむね65歳以上)の世帯の方。※警視庁が貸与している「自動通話録音(警告)機」及び昨年7月と12月に配布をした「自動通話録音機」を設置している世帯は除きます。

一世帯一台で、二世帯住宅などの場合は、高齢者が主に使用する一台のみに貸与します。  
 申込 2月1日(月)以降の平日午前8時30分～午後5時15分までの間に役場2階の生活安全安心課で専用の申込用紙を記入のうえ、その場でお渡しします。  
 ※電話での予約・取り置きは受け付けません。配布が終了した場合は、町のホームページと、「日の出町お知らせメール」の「安全・安心」カテゴリで告知します。

注意事項

■ 接続はご自分で行っていただきます。  
 ■ 年間323円程度の電気代がかかります。

問 生活安全安心課 地域安全安心係 内線 331

交通災害共済「ちよこつと共済」の受付

2月1日(月)から新年度の加入受付を開始します。町内各金融機関(郵便局は除く)・役場1階「西武信用金庫派出所」で業務時間内に受け付けます。

■ Aコース

会費年額1千円で最高300万円の見舞金

■ Bコース

会費年額500円で最高150万円の見舞金



さらに、どちらのコースも、会員が交通災害で死亡した時に、中学生以下のお子さんがある場合、年額10万2千円の交通遺児年金が支給されます。詳しくはパンフレット、加入申込書、ちよこつと共済ホームページをご覧ください。

出張受付を開設します

日時 2月28日(日) 午前10時～午後4時  
 場所 イオンモール日の出

専門店街2階イオンホール横

問 生活安全安心課 地域安全安心係 内線 331

環境・まちづくり

ちよこつとしたエコ「チョコ・エコ」⑭

昨年、町で収集したごみの総量は、施設から出る紙おむつを除くと、3387トンでした。平成25年に比べて約11%減りましたが、他の自治体に比べると、1人1日当たりの排出量が13%程度多いのが現状です。そこで、ごみが減るちよつとした工夫をご紹介します。

可燃ごみ袋に入れるごみの内、生ごみの水をしっかり切つて出すことや、除草した草を干すことで、重量が大きく減ります。また、プラスチック容器などは小さく切ることや、名刺サイズ以上の紙は、紙袋に入れて資源として出すことで、ごみ袋の使用枚数を抑えることができます。なお、ごみが減るからといって、野外

でごみを焼却することは、東京都の条例で禁止されています。環境に悪く、悪臭と煙で、近隣の方にご迷惑を掛けることとなります。絶対に行わないでください。ちよつとした工夫で、ごみをもっと減らすことができます。ごみ減量へ向けご協力をお願いします。

問 生活安全安心課 環境係 内線 335

リサイクル情報交換コーナー

ゆずります

① ハムスター用ケージ及び飼育セット(2セット)  
 ② 大人用三輪車

ゆずってください

① 小型耕運機  
 ② 机・椅子(1脚)

利用したい方は、環境係へご連絡ください。掲載品は、持ち主と直接交渉頂きます。※品物のやり取りなどに関し町は一切責任を負いません。

問 生活安全安心課 環境係 内線 335

小中学校の空間放射線量測定結果

町内の全小・中学校の空間放射線量の継続的な測定を行っています。  
 1月14日～22日に校庭で測定した結果、全ての地点で基準値以下でした。測定した数値は学校教育課でご覧いただけるとともに、町のホームページで公





開いています。

問 総務課 広聴広報係 内線 306

循環組合の焼却灰の放射性物質測定結果

東京たま広域資源循環組合は、日の出町内のエコセメント化施設へ搬入する焼却灰(主灰・飛灰・飛灰固化物)の放射性物質濃度、二ツ塚処分場とエコセメント化施設周辺の空間放射線量の測定を行っています。

12月1日～30日に行った調査結果は、全ての調査で基準値以下でした。

なお、測定した数値は、企画財政課でご覧いただけます。

問 企画財政課 企画係 内線 311

税金

期限内申告にご協力を!



町では、平成28年度(平成27年分)の住民税申告と、所得税及び復興特別所得税(平成27年分)確定申告受付を行います。期限内申告にご協力ください。

申告期間 2月3日(水)～3月15日(火)

※土日・祝日を除く

時間 午前8時45分～11時/午後1時～4時

場所 役場1階 町民談話室

※受付の開始直後と期日末の頃は、窓口は大変混雑します。余裕をもったの申告

にご協力をお願いします。また、混雑状況により、早めに受付を締切ることもありますのでご了承ください。

※2月1日(月)・2日(火)は、青梅税務署職員と税理士の出張相談日です。確定申告の受付時間と会場が変わりますのでご注意ください(詳しくは、1月号広報をご覧ください)。なお、町の相談受付は、両日とも行いません。

町で相談受付できる所得税確定申告書

「還付申告書」

- ①源泉徴収票による還付申告書
- ②2年目以降の住宅借入金等特別控除による還付申告書(給与・年金所得のみ)
- ③医療費控除による還付申告書(給与・年金所得のみ)ただし、医療費の合計金額を計算してある方

「所得税が課税となる申告書」

- ①給与所得、年金所得の申告書
- ②事業所得、農業所得及び不動産所得の申告書で決算書、収支内訳書の作成が済んでいる方

※譲渡所得(土地や株の売買)の申告は、すべて税務署でお願いします。

「住宅借入金等特別税額控除」

個人住民税における住宅借入金等特別税額控除対象者は、平成13年から平成18年まで、または平成21年から27年入居までの方で10年または15年間控除が継続されます。

所得税の住宅借入金等特別税額控除を初めて申告する方(今回の場合は平成27

年分)は、確定申告を期限内に税務署へ申告するか、税務署出張相談日を利用してください。

従業員の市町村・都民税を給与天引きしていない事業所の方へ 特別徴収にご協力をお願いします!

西多摩地区の市町村では、納税しやすい環境づくりのため、市町村・都民税の給与天引き(特別徴収)を推進しています。法令では、所得税の源泉徴収義務がある事業者は、従業員の方の市町村・都民税を毎月の給与から特別徴収し、市町村に納付することになっています。特別徴収する税額は市町村から通知するので、所得税のような税額計算や、年末調整をする手間はかかりません。

また、従業員の方の納付も利便性が向上しますので、ご協力をお願いします。

問 税務課 住民税係 内線 261

青梅税務署から

青梅税務署では、所得税及び復興特別所得税・贈与税・個人事業者の消費税及び地方消費税の申告書作成会場を設置しますので、ご利用ください。

日時 平日午前9時～午後5時

受付 午前8時30分～▼申告書の受付は午後5時まで行えます。

2月1日(月)～3月31日(木)までの間は、青梅税務署の駐車場は使用できません(障

害者用車両は除く)。お越しの際は、公共交通機関や近隣のコインパーキングをご利用ください。

※会場は大変混雑しますので、お待ちいただく場合があります。なお、申告内容によっては作成に相当の時間を要するので、余裕をもってお越してください。

なお、税務署での、平成27年分の各税金の確定申告の相談や申告書の受付と納税の期間は、広報1月号をご覧ください。

「ご注意ください」

国税局や税務署の職員を名乗る者から電話があり、年金・マイナンバー制度アンケートや年金の受給調査と称して、年齢や家族構成、年金受給状況、また、貯金残高や口座情報などを聞き出そうとする事例の発生や、税務職員を装い、現金自動預払機(ATM)を操作させ、振込を行わせる「振り込め詐欺」による被害が発生しています。税務署と国税局では、年金・マイナンバー制度のアンケートなどと称して電話することや還付金受取のため現金自動預払機(ATM)の操作を求めることはありません。税務職員を名乗る者から電話などがあり、その内容を不審に思われた場合は、即答を避け、相手の所属部署、氏名、電話番号を確認したうえで一旦電話を切り、青梅税務署総務課までお問い合わせください。

問 青梅税務署

☎ 04268(22)31815



保険・年金

● 高齢者医療費助成の申請方法の変更

毎月15日までに申請した医療費助成額を、その月の月末に振込んでいきましたが、平成28年9月申請分から高額療養費が確定した後に振込いたします。それに伴い、平成28年9月以降の申請からは、領収書を用ごにまとめて提出をお願いします。

問 町民課 後期高齢者医療係 内線 287

● 国民年金保険料は便利な口座振替で!

国民年金保険料の納め忘れがあると、将来受け取る老齢基礎年金額が減額されたり、受けられなくなったりします。また、万が一のときの障害基礎年金や遺族基礎年金が受けられなくなる場合があります。そこで、国民年金保険料の納付には、便利で安心、確実な口座振替をおすすめします。

申し込みの際は、年金事務所や金融機関にある申出書に必要事項を記入して、口座振替を希望する金融機関などの窓口へ提出してください。

問 青梅年金事務所

☎ 0428(30)3410



催し

● 男女共同参画事業講演会

〜いつまでもイキイキ楽しく生きてこそ〜

男女が共に自分らしく生き、思いやりのある町をめざし、講演会を開催します。毎日を楽しくイキイキ、自分らしく過ごすコツなどを学べる講演です。

講師は、介護、福祉、食、農業などをテーマにした番組司会、講演会、レポーターとして、幅広く活躍中のフリーアナウンサー小谷あゆみ氏をお招きします。



▶ 小谷あゆみ氏

日時 2月27日(土) 午後1時30分〜(約90分)  
場所 役場3階  
対象 町内在住・在勤の方

定員 100人(先着順) 費用 無料

申込 2月19日(金)までに企画財政課窓口に電話・FAX(597)4369・✉ [town.hinode.tokyo.jp](mailto:town.hinode.tokyo.jp)で申込

※ファックス・メールで申込の場合、代表者氏名、住所、電話番号、申込人数(5名まで可)、在勤の方は会社名を記載してください。

※当日の参加申込みできませんが、立ち見になる場合があります。

問 企画財政課 企画係 内線 311

青少年事業 やまびこシネマ

今回で2回目の開催になる「やまびこシネマ」のテーマは『ともだち』です。

上映作品 「アールと少年」2D吹替版

あの「トイ・ストーリー」を手がけたディズニー・ピクサー最新作。ひとりぼっちの恐竜アールと少年スポットが織り成す感動アドベンチャーファンタジー!初めてできた『ともだち』そして芽生えてくる想いが…。ぜひご家族でご鑑賞ください。

期日 3月13日(日) 公開2日目



時間 午前8時30分〜10時の間に上映(上映開始時間は決まり次第、参加者に通知します)  
場所 イオンシネマ白の岬  
対象 町内在住の小中学生及び幼児と保護者

※保護者同伴(大人の付き添いあり)での参加とさせていただきます。

定員 100人(定員を超えた場合抽選)

費用 中学生以下400円/一般1千円/シニア(55歳以上)600円

※映画館での他の割引サービスとの併用はできません。

申込 電話・はがき・FAX(597)6698・[bunka@town.hinode.tokyo.jp](mailto:bunka@town.hinode.tokyo.jp)

▼2月29日(月)必着

はがきの書き方

表面 (役場専用郵便番号) 52 1900192  
日の出町教育委員会  
文化スポーツ課  
「やまびこシネマ」  
参加希望

裏面  
あなたの  
①郵便番号・住所  
②氏名(ふりがな)  
③年齢 ④電話番号  
⑤生徒及び児童は学校名及び学年  
⑥保護者の方の  
一般、シニアの内訳

問 文化スポーツ課 社会教育係 内線 541

● 日の出町観光協会 新事務所オープン記念イベント in 如月まつり2016

観光情報発信拠点になる観光案内所を、JAあきがわ日の出支店農産物直売所「ぐりむ」隣にオープンしました。記念イベントとして、毎年恒例の「如月まつり」を、新事務所前で開催します。

当日は、餅つき大会(つきたてのお餅を無料配布、無くなり次第終了)、ミニステージでは、2015津軽三味線世界大会優勝の津軽三味線奏者・小島康平さんや和太鼓クラブ「蝶花」シヨーカー、コスプレ「刀剣乱舞」シヨーカーのほか、忍者体験もできます!

また、町で人気の唐揚げなどの模擬店や観光パンフレットの配布、来場者限定のひのでちゃんトートバッグ(先着200人のプレゼントもあります)。

多くの皆様のご来場をお待ちしてい

ます。  
日時 2月6日(土)  
午前10時～  
午後3時

(式典は午前9時30分)  
場所 JAあきがわ日の出支店農産物直売所「くりむ隣」※イベント用臨時駐車場▼役場裏駐



問 日の出町観光協会 ☎(588)5883  
社会福祉協議会映画会

地域の中で、くらしにくさを抱える人々への理解を深めるため、映画会を開催します。自閉症を題材にした映画「星の国から孫ふたり」 「自閉症」 児の贈りもの」を上映します。

日時 2月26日(金) 1回目 午前10時～  
正午/2回目 午後6時30分～8時30分  
場所 イオンシネマ日の出  
定員 各回100人 費用 無料

申込 2月8日(月)から社会福祉協議会で整理券を配布いたします。定員になり次第締め切ります。

問 社会福祉協議会  
☎(597)6187



講座・教室

ジュニア育成地域推進事業



ソフトテニス教室

日時 2月20日(土)午前9時～11時  
場所 スポーツパークテニスコート  
対象 小・中学生 持物 運動しやすい服装と靴・汗拭きタオル・飲み物・帽子など

問 日の出町体育協会事務局 内線 546  
高齢者消費生活講座  
～高齢者が安心して暮らせるまちづくり～

『おじいちゃん!おばあちゃん!』  
ちよつとまつて、それ詐欺かもよ!』

期日・場所  
2月23日(火) 大久野老人福祉センター  
2月24日(水) 平井・生涯書ふれあい総合福祉センター  
時間 午後1時30分～3時



消費生活相談員 山本いく子氏

■町職員による漫才「詐欺とちやいますか?」  
■消費生活相談員 山本いく子氏 講演  
「楽しいセカンドライフを悪徳商法から守る防衛術」

問 産業観光課 商工観光係 内線 243  
社会福祉協議会 ☎(597)4848

西多摩地域市町村共催消費生活講座  
～SNSの概要とそのトラブル～

昨今、多くの人が利用しているSNS(人と人とのつながりを促進・サポートする、コミュニティ型WEBサイト)。その概要と実際に身近で起きたトラブルなどを、初心者にもわかりやすく解説する講座です。

日時 2月19日(金) 午後1時30分～3時  
場所 羽村市生涯学習センターゆとろぎ講師 東京都消費者啓発員 木村嘉子氏  
対象 西多摩地域在住・在勤・在学の方  
定員 40人(先着順)  
費用 無料

主催 西多摩地域消費者行政事務連絡会・東京都多摩消費生活センター  
申込 電話▼2月1日(月)受付開始  
問 羽村市 産業課 消費生活係 ☎(555)1111 内線 640

募集

「日の出町人口ビジョン」「日の出町総合戦略」の意見の募集



町では、3月に決定・公表を予定している「日の出町人口ビジョン」「日の出町総合戦略(平成27～31年度)」策定の参考とするため、計画「案」への住民の皆さんのご意見を募集します。

お寄せいただいたご意見は、内容を整理・集約し、概要とそれに対する考え方をプライバシー保護に充分配慮したうえで公表します。なお、ご意見に対しての個別の回答はいたしません。

閲覧場所 企画財政課(役場2階)又は町ホームページ

http://www.town.hinode.tokyo.jp/ 募集期間 2月22日(月)～26日(金)

意見の提出 意見に住所と氏名を明記のうえ、郵送・FAX(597)4369・✉kuroki@town.hinode.tokyo.jpで企画財政課へ提出してください。  
※電話、窓口での口頭による意見の受付はできません。

問 企画財政課 企画係 内線 312

第15回たまたま工業交流展 たまロボットコンテスト出場者募集!



講習を受けながらロボットを組み立て、完成したロボットの走る速さを競います。使用する機材は当日配布します。

日時 2月27日(土) 午前10時～  
場所 多摩職業能力開発センター  
対象 小学4年生～中学3年生

定員 2人1組(小学生は親子ペア)  
30組程度(応募多数の場合抽選)  
※詳細は、たまたま工業交流展のホームページをご覧ください。

問 たまたま工業交流展実行委員会 ☎(527)2700

公立阿伎留医療センター非常勤職員募集

職種 看護補助者(資格不要)

①日勤のみ

②夜勤含む(各5人程度)

応募期間 2月1日(月)～12日(金)

※履歴書を郵送又は持参してください

※履歴書持参の場合、土日除く

面接日 2月17日(水)

面接場所 公立阿伎留医療センター

採用日 4月1日(金)

給与 ①日勤のみ勤務時給千20円

(週4日程度)

②夜勤あり勤務月給20万円

(別途夜勤手当あり)

待遇 交通費支給(規程による)、ユニフォーム貸与、社会保険加入制度あり

問 阿伎留病院企業団事務部総務課人

事係 ☎(558)0321 内線 2503

おめでとうございます

地方自治功勞 高齢者叙勲



宮田 武夫氏

元町議会議員の宮田武夫氏が、高齢者叙勲で旭日単光章を受章されました。

宮田氏の町政へのご尽力に感謝申し上げますとともに、今後ますますのご健康とご多幸を心よりお祈りいたします。

問 総務課 庶務係 内線 301

福祉とけんこう

第二弾!!水中歩行教室

～男性限定で開催します!～



水中歩行は脂肪燃焼効果や水圧によって血液の循環が良くなり、肩こりや腰痛の解消に役立ちます。また膝や腰などに負担がかかりにくく筋力アップにもつながります。

※ひのでちゃん行政カードポイント対象事業

日時 ① 2月10日(水)

② 3月9日(水)

午後2時～3時30分

場所 平井・生涯青春ふれあい総合福祉センター

対象 町内在住の60歳以上の男性

定員 10人(先着順)

費用 無料

持物 タオル、水着、水泳帽、飲み物

申込 直接・電話▼①2月9日(火)、②3月8日(火)まで

問 平井・生涯青春ふれあい総合福祉センター

☎(597)4040

がんに関する講演会

～健康を維持するためのがん検診～

早期発見による早期治療で健康を維持し、健康寿命を延ばしましょう。

日時 2月19日(金) 午後1時30分～3時

場所 役場第1・2会議室

講師 馬場内科クリニック院長

馬場 眞澄氏

対象 町内在住・在勤の方

定員 100人

費用 無料

申込 不要

問 いきいき健康課 健康推進係 内線 501



生活習慣病予防教室⑥

～血糖値改善のコツは食べ方にあつた～

カロリーをおさえるだけでなく、食べ方のコツを知り、血糖値改善をめざしましょう。調理実習と試食があります。

※ひのでちゃん行政カードポイント対象事業

日時 2月26日(金) 午前9時30分～正午

場所 保健センター調理室

対象 町内在住で40歳以上の方

定員 20人(先着順)

費用 無料

持物 エプロン、三角布、タオル、筆記用具

申込 直接・電話▼2月1日(月)受付開始

問 いきいき健康課 健康推進係 内線 505



保健師・管理栄養士の健康相談を実施

健康診査の結果をお持ちいただければ、結果の見方、食生活の見直しなどを個別にアドバイス。血圧測定も行います。

日時 2月29日(月)

午前9時30分～11時30分

場所 役場1階ロビー

対象 町内在住の方

費用 無料

申込 不要

問 いきいき健康課 健康推進係 内線 505



認知症サポーター養成講座

認知症の人を正しく理解し、日常生活の中で見守り、適切に対応できる力を身につけるための講座です。若者からお年寄りまで参加できます。

日時 3月12日(土) 午後2時～4時

場所 福生市民会館小ホール

定員 250人

費用 無料

申込 電話・FAX 0428(24)1615

▼氏名、お住まいの市町村名、電話番号を記載して西多摩三師会まで

問 西多摩三師会

☎0428(23)2171





	事業名	日時 (受付時間)	場所	内容など
お母さん と子ども の健康	乳幼児健康診査 (費用：無料)			問 保健センター 内線 504
	母子相談事業 (未就学児対象)	2/ 5 (金) 3/ 4 (金)	9:30～11:30	乳幼児の身長・体重測定・保健師相談 持物 母子手帳 申込 予約不要です。時間内に直接保健センターまでお越しください。
	乳幼児歯科相談	① 2/ 4 (木) ② 3/ 3 (木)	9:00～10:15	健診のみ 対象 概ね1～4歳未満 申込 電話予約制 健診・予防処置 (希望者はフッ素塗布) 対象 ①平成24・26年の2月生②3月生 ※対象者には事前に通知をします。
	離乳食教室 (初期)	① 2/ 9 (火)	9:45～11:30	調理実習 (野菜の切り方、すりつぶし方など) と試食 対象 3～6カ月程度の乳児と保護者10組 申込 前日までにご予約ください 持物 母子手帳・エプロン・三角巾 (髪を覆う布)・手拭きタオル・おんぶ紐・おむつやミルク等
	1歳6カ月児健康診査	2/12 (金)	13:00～13:15	対象 平成26年6月～7月生のお子さん (対象者には事前に通知をします)
	5歳児歯科健康診査 (歯科健診と予防処置)	2/18 (木)	9:00～10:00	対象 5歳児 平成22年12月～23年1・2・3月生のお子さん (対象者には事前に通知をします)
	6～7・9～10カ月児健康診査	2/26 (金)	13:15～13:30	対象 6～7カ月児：平成27年7/22～8/25生 9～10カ月児：27年4/22～5/25生 持物 母子手帳・受診票 ※ご注意 対象者への通知はありません。対象の月齢の間に受診してください。都内指定医療機関での個別受診も結構です。
学 習 ・ 栄 養	健康全般に関する学習・体操など (費用：無料)			予約不要 問 保健センター 内線 505
	★健康教育	2/ 3 (水) 3/ 2 (水)	10:00～11:30(※)	平井 10:00～健康学習 10:30～ストレッチ体操 ※運動できる服装でタオル、水分をご持参ください
	★健康栄養相談	2/25 (木)	13:30～15:00(※)	大久野 13:30～健康学習 14:00～ストレッチ体操 ※運動できる服装でタオル、水分をご持参ください
	★栄養指導 『食べ物からアンチエイジング』	2/ 5 (金) 3/ 4 (金)	9:30～11:30	保健センター 管理栄養士・保健師による健康や栄養に関する個別相談。お子様の食生活についての相談も受けつけています。※予約制
	★栄養指導 『食べ物からアンチエイジング』	2/16 (火)	10:00～11:30 (※)	大久野 『貧血大丈夫？～食べ控えていませんか？ 動物性たんぱく質・ビタミン・タンニンFeの摂り方を知ろう～』 管理栄養士による講話、個別相談、試食があります。
運 動	各専門の講師による運動 (費用：無料)			予約不要 問 保健センター 内線 505
	★中国体操	2/ 1 (月) 3/ 7 (月)	10:00～11:30	保健センター “練功十八法” 呼吸に合わせてゆっくりとした身体全体を動かす全身運動です。運動後にはリラクゼーションも行います。
	★ヨガ教室	2/15 (月)	10:00～11:30	保健センター 呼吸に合わせてポーズをとります。ポーズを通して自分のからだがかどのような状態にあるのか気づくことができます。
	★リフレッシュ体操	2/25 (木)	9:30～11:30	保健師・看護師による血圧測定、健康相談。リズム体操・エアロビクス・リラクゼーション、体調改善運動を行います
	★水中歩行教室	毎週水曜日	14:00～15:30 (※)	平井 リズム体操・エアロビクス・リラクゼーション、体調改善運動を行います。
				プールの前にボールエクササイズやマッサージなどでウォーミングアップをします。歩行用プールではアクアウォーキングなど水中運動をします。※要予約 ふれあいセンター直接申し込み (☎042-597-4040) 各回定員10名
	対象：町内在住おおむね40歳以上 (※) おおむね60歳以上 持ち物：運動できる服装でタオル、飲み物 ★マーク：ひのでちゃん行政カード「元気・健康ポイント」対象事業 [凡例] 大久野→大久野老人福祉センター、平井→平井・生涯青春ふれあい総合福祉センター			



広報からのお知らせ

～広報「日の出」いつもご覧頂きありがとうございます～

表紙や記事に、あなたが写っていたら連絡をください。ご希望の方にその写真を差し上げます!

■取材班は腕章をしています。撮影にご協力をお願いします。  
撮影を行う広報職員は、施設管理者やイベント主催者などに承諾を得て、広報紙などへの掲載を目的として腕章をつけ撮影を行っています。撮影現場では、口頭での撮影承諾は行いませんが、万が一、撮影されたくないなどの場合は、撮影している職員までお申し出ください。

まだまだ寒い日が続きますが、2月は立春を迎え、暖かい春に向けて歩みだす時期です。立春を過ぎると昼が少し延びたと感じられるようになり、気温も僅かですが上昇し始めます。花粉も多くなる時期なので早めの対策をとりましょう! 平井地区にお住まいの石川様から、人間のような形をした、おもしろい大根を見せていただきました。様々な偶然が重なり自然が生み出す芸術品!?

問 総務課 広報係 内線 306



# 児童館からのお知らせ



**臨時休館のおしらせ**  
**2日(火)館内清掃のため、児童館はお休みします。**

**子育て相談日** 主任児童委員が来館

12日(金) 午前10時30分～11時30分  
 別室で、お話をきいていただけます。  
 お気軽にお越しください。



**あそぼうデー「しっぽとり」** **申込不要**

3日(水) 午後3時～4時 対象 小学生以上  
 2つのチームに分かれて、相手のハチマキのしっぽを取り合うあそびです。きみは何本のしっぽを取れるかな!?

**移動児童館 大久野へ行きます!**

10日(水) 午後1時30分～4時  
 『かんたん工作&ミニゲーム』

対象 小学生以上 (予約不要) 場所 大久野小学校 家庭科室  
 その他、ビー玉迷路、パズル、ぬりえなどの遊具を持っています。  
 申し込みはいりません。当日、会場へ遊びに来てくださいね。



**手作りの目「おひなさま」**

17日(水)・18日(木)・19日(金) 午後2時～4時

対象 小学生以上 定員 各回10人計30人  
 申込 1日(月)より予約受付します。

\*壁に飾れるカワイイおひなさまを折り紙で作ります。  
 ※事務室で申込みをしてね。

電話受付はおこなっていません。



予約制

**幼児人形劇** 公演：人形劇おとぎの国 **申込不要**

19日(金) 午前10時30分～11時  
 \*\*\*\*\*【上演30分】\*\*\*\*\*  
 ※開場 午前10時15分 志茂町会館(児童館2階)にて  
 ～プログラム～ \*「子猫のぼうけん」  
 その他、パネルシアター、ハンドダンス  
 ♪予約は不要です。お気軽にご参加ください。

**ちびっこ広場**～乳幼児の遊び場～ **申込不要**

午前10時30分～正午  
 正午～午後1時はランチタイム(お弁当は持参で)  
 \*月曜(1、8、15、☆29日)…箱つき木であそぼう  
 \*水曜(3、10、24日)…楽器であそぼう  
 \*17日(水)…平井小図書ボランティア「読み聞かせ」  
 読み聞かせの他、お楽しみコーナーがあるかも!?  
 \*22(月)…ママリフレ「アイロンビーズ」  
 大人の工作タイム♪お好きな模様や形をつくりませんか。  
 ☆29(月)…2月お誕生会  
 手形足形を取ったり、お祝いをします。  
 ♪登録制ではありません。♪幼児用おもちゃも  
 あります。お気軽にご利用ください。



**親子サークル「わくわく」** **登録制**

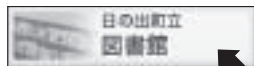
金曜 午前10時20分～11時30分  
 正午～午後1時はランチタイム(お弁当は持参で)  
 5日…風船あそび  
 12日…電車ごっこ/バレンタインカード  
 19日…幼児人形劇  
 26日…ひなまつり(制作)



問 志茂町児童館 ☎ 042(597)2547 午前10時～午後5時

# 図書館からのお知らせ

2月のご利用案内



www.town.hinode.tokyo.jp/

クリック

**本館** ☎ 042(597)3496

開館日] 火～日曜日 午前10時～午後5時

休館日] 毎週月曜日・第3火曜日(資料整理日)、11日(木・祝)

**大久野分室** ☎ 042(597)5747

開館日] 火・木・土曜日 午後1時～5時

休館日] 月・水・金・日曜日、11日(木・祝)

寒さが続くこの季節、お気に入りの本を手手に、読書にふけてみてはいかがでしょうか。

図書館では、利用者の皆様に喜ばれる本をご用意して、お待ちしております。



**2月のおはなし会**

☆子供たちに本の楽しさを知ってもらえるよう、定期的に開催しています☆

対象	会場	開催日(毎週)	時間
0歳～4歳	図書館本館	木曜日	午前10時30分～11時
5歳～小学生	大久野分室	火曜日	午後3時30分～4時
	図書館本館	水曜日	

**声の録音CD**  
 ～「広報日の出」CD版の  
 貸出を行っています。～

目の不自由な方を対象に、声のボランティア「セキレイ」さんが製作した、「広報日の出」CD版の貸出を行っています。また、「セキレイだより」も好評貸出中です。詳しくは、図書館までご連絡ください。



問 図書館 ☎ 042(597)3496



# 2月のカレンダー



日の出町お知らせメール

登録用モバイル端末メールアドレスQRコード

<https://service.sugumail.com/hinode/>

問 総務課 広聴広報係 内線 306



1	月
2	火
3	水
4	木
5	金
6	土
7	日
8	月
9	火
10	水
11	木
12	金
13	土
14	日
15	月
16	火
17	水
18	木
19	金
20	土
21	日
22	月
23	火
24	水
25	木
26	金
27	土
28	日
29	月

せつぶん  
りっしゅん  
立春

**1日(月) 平成27年度 町・都民税 第4期納期限**  
**国民健康保険税・介護保険料・後期高齢者医療保険料第7期納期限**

## 住民税申告と所得税及び復興特別所得税の確定申告

期限内申告にご協力をお願いします。

申告期間 **2月3日(水)～3月15日(火)**

土日・祝日を除く

時間 午前8時45分～11時・午後1時～4時

場所 役場1階 町民談話室

問 税務課 住民税係 内線 261

総合相談(人権・行政・法律・消費者)開設 午後1時～4時 役場3階第1・2会議室(要予約)

11 木 建国記念の日

12 金 平井小学校展覧会(13日まで)

### 石油ストーブなどの 給油時の事故に注意!!

- 給油タンクの蓋を確実に閉める
- 必ず消火を確認して給油する
- 古い製品は特に注意!
- ※給油タンクの蓋を確実に締めたことが確認しづらい製品や、給油時自動消火機能がついていない場合があります。

問 産業観光課 商工観光係 内線 243

## 町民農園利用者の再々募集

貸付期間 4月1日～平成31年3月31日(36カ月)

区画料金 平井字三吉野油田地内

21㎡(約6坪) 9区画 年額2千16円

利用条件 空き区画が生じたため複数区画利用可

申込 2月3日(水)～無くなり次第終了 午前8時30分～午後5時  
(正午～午後1時除く) 産業観光課窓口で配布する申請書又は  
ホームページから申請書を印刷し必要事項を記入して提出して  
ください。

問 産業観光課 農林振興係 内線 245



19 金 インディアカ教室・交流会(本宿小学校体育館) 平井中学校学校公開日

20 土 ジュニアソフトテニス教室(スポーツパークテニスコート)



## 野鳥観察会



日時 2月20日(土) 午前9時～午後1時

場所 平井川(問い合わせください)

持物 お弁当・飲み物・雨具

服装 長袖・長ズボン・帽子・しっかりした靴

※小学生未満は保護者同伴

問 ネイチャークラブ事務局 武智 ☎090(5308)2382

## 2月は省エネルギー月間です!



**29日(月) 平成27年度 町・都民税 第4期納期限**  
**国民健康保険税・介護保険料・後期高齢者医療保険料第8期納期限**

## 休日・祝日の医療機関

※診療時間は全て午前9時～午後5時。※診療は急患に限り診療し、往診はいたしません。  
 ※歯科診療は、お問い合わせのうえ受診してください。



祝日診療			
開設日	医療機関名	所在地	電話番号
2月11日(休)	大久野病院	日の出町大久野6416	042(597)0873
2月7日(日)	大浦歯科医院	福生市福生867	042(553)0667
2月11日(休)	浜崎歯科	福生市福生1078-11 第2栄和ビル	042(530)2729
2月14日(日)	島田歯科クリニック	福生市東町10-4	042(552)3084
2月21日(日)	河野歯科医院	福生市南田園3-2-38	042(553)2829
2月28日(日)	エビナ歯科	福生市福生1059	042(551)8241
3月6日(日)	吉成歯科医院	福生市熊川1396 塩野ビル2F	042(553)5538



## 地域のちから

1月10日

# 伝統と歴史を誇る日の出町消防団出初式挙行

新春を飾る平成28年日の出町消防団出初式が、晴れわたる大空のもと盛大に行われました。出初式のフィナーレを飾る徒列行進や車両行進、一斉放水は消防団、女性消防隊の町民の尊い生命財産を守るという熱い思いが込められ、見るものを圧倒し感動すら与えるものでした。今後とも地域の防火防災活動に活躍している消防団、女性消防隊に、町民の皆さんのご支援、ご協力をお願い申し上げます。



女性消防隊徒列行進



迫力ある一斉放水の様子



消防団徒列行進



車両行進

問 生活安全安心課 地域安全安心係

内線 332



## 消防団員・女性消防隊員を募集しています!!



### 消防団とは

普段は仕事や学業などに従事しながらも、火災など災害が発生した時に、現場に駆けつけ消火活動を行うほか、河川での水防、地域広報なども行います。

**資格** 18歳以上の  
在勤又は在住者



火災現場での消火



河川での水防



防災訓練



応急手当の普及

### 女性消防隊とは

女性の感性を活かして応急救護などの指導、地域の火災予防などの広報活動を行います。火災への出動はありません。

**資格** 町内在住の18～55歳までの女性

### 処遇（消防団・女性消防隊共通）

- ・報酬や出勤費、一定期間以上活動した場合の退職報奨金の支給あり
- ・活動中の負傷に対する公務災害補償あり
- ・本人、家族への福利厚生助成金支給あり・被服の貸与など

問 生活安全安心課  
地域安全安心係

内線 331

