

# 日の出町子ども・子育て支援事業計画（第二期）

## 概要版



日の出町イメージキャラクター  
「ひのでちゃん」

令和2年3月 日の出町

## 1. 計画策定の概要

### 子ども・子育ての現状として・・・

急速に進行する少子化の背景として、「ライフスタイル・価値観の多様化」「子育てを支える体制の不備」等の様々な点が指摘されており、子どもの育ちや子育てを支援する各種の取り組みの充実を求める声が高まっています。

こうした背景から、国では平成 27 年度に「子ども・子育て支援新制度」がスタートしており、令和元年 10 月には幼児教育・保育の無償化が開始するなど、子育て支援を取り巻く状況は日々改善が重ねられています。

### 日の出町では・・・

本町では、子ども・子育て支援事業の充実を図るために、「日の出町子ども・子育て支援事業計画」を平成 27 年 3 月に策定して各種の施策を展開してきましたが、その計画期間は平成 31 年度（令和元年度）末で終了します。

## 「日の出町子ども・子育て支援事業計画（第二期）」を新たに策定しました！

（計画期間：令和 2～6 年度の 5 年間）

前回計画期間の総括・評価を行い、あらためて課題や必要な取り組みを明確にし、本町の子ども・子育て支援のより一層の充実・発展を図っていきます。

## 2. 基本理念

妊娠・出産を安心して迎えられ、生きがいを持ちながら楽しく子育てができ、子どもたちが健康でのびのびと成長していくことができるよう、下記を本計画の基本理念とします。



親子ふれあい理想郷ひので  
～安心して子育てができるまちづくり～

日の出町イメージキャラクター  
「ひのでちゃん」

## 3. 基本目標

安心して子育てができるまちづくりを進めるために、基本目標を5つ設定し、それぞれの下に基本施策を設定します。

### 基本目標 1

### ゆとりを持って子育てをするための地域の支援体制づくり

子育て家庭がゆとりを持って地域で子育てできるよう、保育・教育環境の整備等を通して、多様化するニーズを踏まえた支援体制づくりを進めていきます。



### 基本施策

#### (1) 子育て支援サービスの充実

- 子ども家庭支援センター事業
- 乳児家庭全戸訪問事業
- 子育てひろば事業
- 子育てサークルの育成・支援
- ファミリー・サポート・センター事業
- ...など

#### (2) 保育サービスの充実

- 低年齢児保育
- 一時預かり事業
- 延長保育事業
- 保育スタッフの養成
- 学童クラブ事業
- 児童館事業
- ...など

#### (3) 児童の健全育成の推進

- 身近な遊び場の整備
- 放課後子ども教室
- ...など

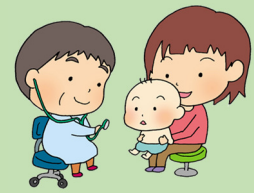
#### (4) 経済的支援の取り組み

- こども医療費の助成
- 次世代育成クーポンの交付
- ...など

## 基本目標2

### 親子が健やかに育つための健康づくり

妊娠・出産から子育てまでにわたって親子の健康が守られ、健やかに育っていけるよう、健康づくりを推進していきます。



#### 基本施策

##### (1) 子どもや母親の健康の確保

- 妊婦・産婦健康診査
- 乳幼児健康診査
- 新生児聴覚検査
- 新生児訪問指導
- 各種教室・講座の開催（両親学級、離乳食教室）
- ...など

##### (2) 「食育」の推進

- 食に関する指導の充実（夏休み料理教室）
- 食物アレルギー対策
- ...など

##### (3) 学童期・思春期保健対策の充実

- 性に関する健全な意識と正しい知識の普及
- 薬物乱用等の防止対策
- ...など

## 基本目標3

### 子どもが豊かに学び育つための教育環境づくり

子どもの心の豊かさや生きる力が、様々な体験や学びを通して育まれるよう、教育活動の充実や施設整備等を通して、教育環境づくりを推進していきます。



#### 基本施策

##### (1) 次代の親の育成

- 青少年の健全育成
- 有害環境対策・非行防止対策の充実

##### (2) 学校の教育環境の整備

- 教育活動の充実
- 職員研修の充実
- 校舎・体育館・プールの整備
- 防犯対策
- 教育相談の推進
- ...など

##### (3) 家庭や地域の教育力の向上

- 家庭教育の充実
- 自然体験・社会体験等の推進
- ...など

##### (4) 子ども読書活動の推進

- 子どもの読書環境の整備
- 子どもの読書活動に関する理解の促進（啓発活動・読み聞かせ等）
- 子どもの読書活動を推進させるための人材育成
- ...など

## 基本目標4

## 子育てにやさしい地域環境づくり

子育てをする上での障壁を減らし、安心して子育てができるようにするため、子育てにやさしい地域環境づくりを進めていきます。



### 基本施策

#### (1) 仕事と子育ての両立支援

- 多様な働き方・生き方への意識啓発 ...など

#### (2) 便利で良好な生活環境の確保

- 子育てに適した環境への整備誘導 ...など

#### (3) 安全・安心な地域環境の整備

- 通学路の整備促進 ●防犯対策の推進 ...など

## 基本目標5

## 要保護児童等への自立支援の体制づくり

すべての子どもの人権が尊重され、誰もが自立した生活ができるよう、支援を必要とする児童・家庭に向けた取り組みと体制づくりを進めていきます。



### 基本施策

#### (1) 児童虐待防止対策の充実

- 要保護児童対策地域協議会 ●児童虐待防止のための啓発 ...など

#### (2) ひとり親家庭への自立支援の推進

- 相談・援護の充実 ●児童扶養手当の支給 ●ひとり親家庭医療費の助成
- ひとり親家庭ホームヘルプサービス ●廃棄物処理手数料減免 ...など

#### (3) 障害のある子どもたちに対する施策の充実

- 特別支援教育の推進 ●相談支援体制の整備 ●障害児保育の充実
- 各種の手当の支給及び助成 ●廃棄物処理手数料減免 ...など

#### (4) 子どもの貧困対策の推進

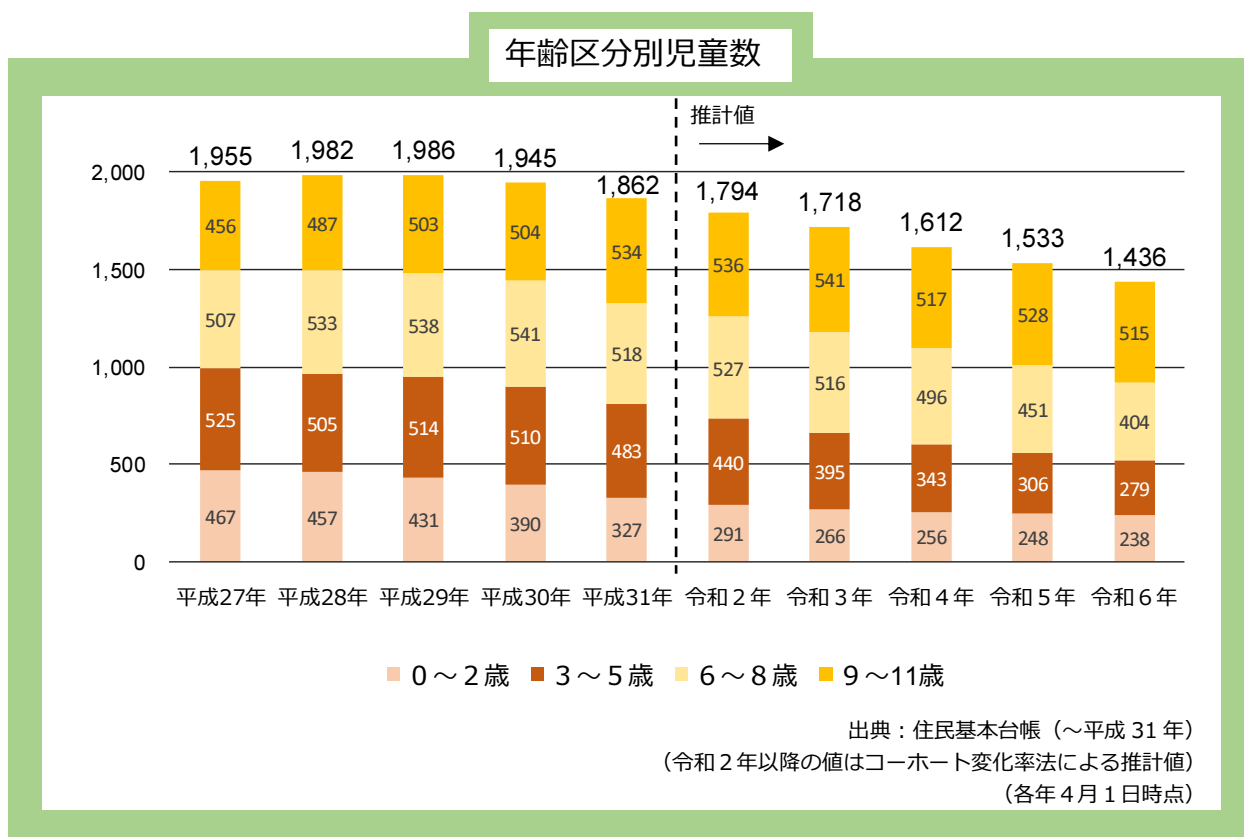
- 子どもの居場所づくり ●子どもの貧困対策支援（関係機関の連携会議、相談窓口の設置など）
- 子ども食堂推進事業 ●子どもの学習支援事業 ...など

## 4. 必要な事業量の推計とその確保

本計画期間の教育・保育等の各種事業の必要量を推計し、その確保計画を定めました。必要量の推計は、これまでの各事業の利用実績（利用人数や利用回数等）や、以下の（ア）児童数の推計、（イ）アンケート調査等を基に行いました。

### （ア）児童数の推計

0～11歳の児童数は、平成29年を境に減少傾向に転じています。特に、より低年齢の層で顕著な減少がみられます。この傾向が続くと仮定して令和2年以降の児童数を推計すると、平成31年から令和6年の5年間では0～11歳全体で2割強の減少が見込まれ、この傾向に応じた事業の方向性の検討が必要な状況です。



### （イ）アンケート調査

本計画を策定するにあたり、住民の方々の教育・保育・子育て支援に関する現在の利用状況や今後の利用希望等を把握するため、アンケート調査を実施しました（平成30年11月）。

#### アンケート調査概要

調査種類	対象者数	配布数（抽出数）	回収数	回収率
①就学前児童保護者向け	942人	475票	206票	43.4%
②就学児童（小学生）保護者向け	1,046人	525票	256票	48.8%

これらを基に、町の各種の状況を加味し、次ページ以降の推計を行い、確保計画を定めました。

## (1) 0～5歳児の教育・保育施設について

### ○認定区分の概要

以下の認定区分ごとに、受け入れの必要量を推計しました。

区分	対象年齢	保育の必要性	主な利用施設
1号認定	3～5歳	幼児期の学校教育 (教育標準時間認定)	幼稚園、認定こども園
2号認定	3～5歳	保育の必要性あり (保育認定)	保育所、認定こども園
3号認定	0歳、1～2歳	保育の必要性あり (保育認定)	保育所、認定こども園

### ○認定区分ごとの必要量（推計値）と確保分

単位：人

認定区分		令和2年度	令和3年度	令和4年度	令和5年度	令和6年度
1号認定	必要量	116	104	90	81	73
	確保分	222	222	222	222	222
2号認定 (保育ニーズ)	必要量	309	277	241	215	196
	確保分	341	341	341	341	341
2号認定 (教育ニーズ) <sup>※1</sup>	必要量	12	10	9	8	7
	確保分	18	18	18	18	18
3号認定 (0歳児)	必要量	38	37	35	35	33
	確保分	42	42	42	42	42
3号認定 (1～2歳児)	必要量	153	136	132	127	122
	確保分	173	173	173	173	173

※1：2号認定は、保育を必要とする場合の認定区分ですが、2号認定に相当する児童に関し、教育利用の希望が強い場合は、2号認定の「教育ニーズ」分として、町内の認定こども園の2号定員により対応します。



日の出町イメージキャラクター  
「ひのでちゃん」

## (2) 地域子ども・子育て支援事業について

事業名		令和2年度	令和3年度	令和4年度	令和5年度	令和6年度
<b>1) 利用者支援事業</b>						
子育て家庭や妊産婦の困りごとに応じ、支援の紹介や相談対応を実施	必要量 (か所)	2	2	2	2	2
	確保分 (か所)	2	2	2	2	2
<b>2) 延長保育</b>						
通常の利用日時以外に、保育所等で引き続き保育を実施	必要量 (人)	127	122	117	114	111
	確保分 (人)	127	122	117	114	111
<b>3) 学童クラブ<sup>※2</sup></b>						
保護者が労働等で昼間家庭にいない小学生等に、遊び・生活の場を提供	必要量 (人)	309	316	316	304	287
	確保分 (人)	287	287	287	287	287
<b>4) ショートステイ</b>						
家庭での養育が一時的に困難となった児童を養護施設等で養育・保護	必要量 (人日)	15	15	15	15	15
	確保分 (人日)	50	50	50	50	50
<b>5) 乳児家庭全戸訪問事業</b>						
家庭を訪問し、悩みに応じ情報を提供、また養育環境等を把握	必要量 (人)	84	82	78	76	73
	確保分 (人)	84	82	78	76	73
<b>6) 養育支援訪問事業</b>						
養育支援を要する家庭を訪問、養育能力を向上させるための支援	必要量 (人)	5	5	6	6	7
	確保分 (人)	5	5	6	6	7
<b>7) 地域子育て支援拠点事業</b>						
乳幼児のいる子育て中の親子の交流の場を提供、相談や情報提供を実施	必要量 (人回)	1,000	1,000	1,000	1,000	1,000
	確保分 (か所)	2	2	2	2	2
<b>8) 一時預かり<sup>※3</sup></b>						
パートや疾病等で保育が困難となった乳幼児を一時的に預かり	必要量 (人日)	5,100	5,233	5,125	5,091	5,112
	確保分 (人日)	7,612	7,607	7,600	7,599	7,598
<b>9) 病児保育事業</b>						
病児・病後児(回復しつつある子ども)を医療機関等で一時的に預かり	必要量 (人日)	101	101	101	101	101
	確保分 (人日)	350	350	350	350	350
<b>10) ファミリー・サポート・センター事業</b>						
地域の会員同士での子育て相互援助活動を調整	必要量 (人日)	63	63	63	63	63
	確保分 (人日)	63	63	63	63	63
<b>11) 妊婦健康診査</b>						
基本健診 14 回や超音波検査・子宮頸がん検診等を公費負担	必要量 (人回)	953	944	911	900	876
	確保分 (人回)	953	944	911	900	876

※2：学童クラブは必要量の見込みに対し確保分が不足する年度がありますが、これまで定員を上回る利用者の受け入れを一定程度実施してきており、今後も引き続き定員の弾力的運用を行うことにより対応するほか、放課後子ども教室等も含めた放課後の居場所づくりの推進に努めます。

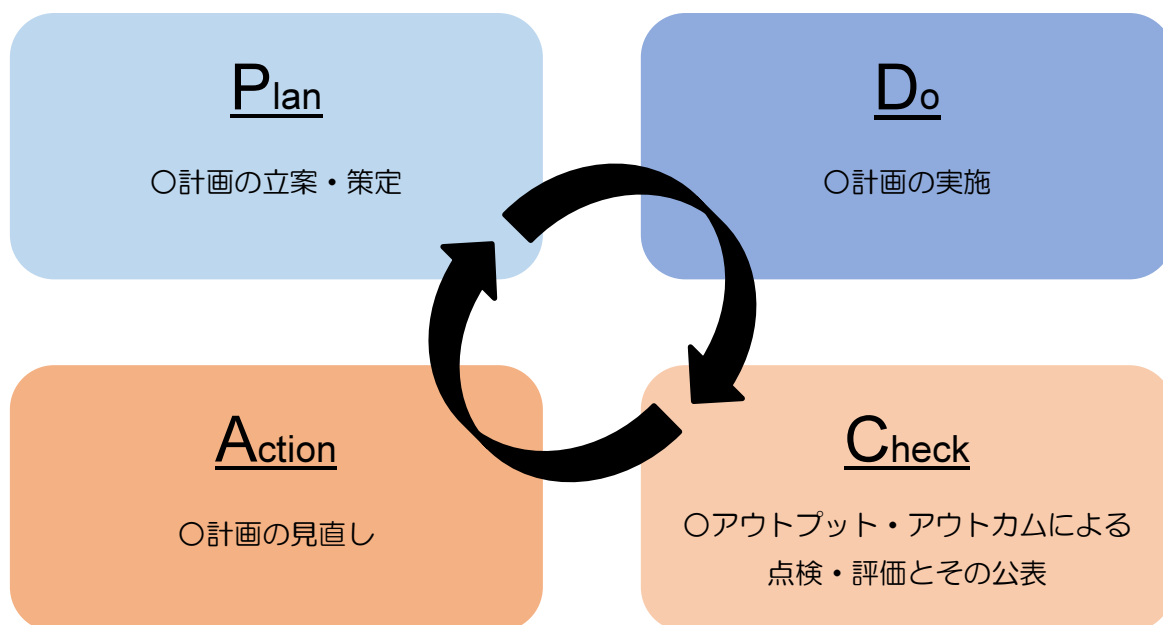
※3：一時預かりには、「幼稚園等で主に在園児を対象とする型」と「保育所等で主に非在園児を対象とする型」がありますが、本計画期間中、どちらの区分においても必要量を確保できる見込みとなっています。

## 5. 計画の推進体制

計画に基づく施策を総合的・計画的に推進し、実効性を確保するため、個別事業の進捗状況（アウトプット）及び計画全体の成果（アウトカム）について点検・評価し、結果の公表及び施策の改善等につなげていきます。

特に、今回計画期間は、人口動態の傾向の変わり目となることが予想され、ニーズの推移に注意する必要があることから、各事業の実績等からニーズの変化を把握し、令和4年度を目途に本町の子ども・子育て会議での協議を踏まえて本計画の中間見直しを進めます。

### 点検・評価を通じた計画の着実な推進(PDCAサイクル)



### 日の出町子ども・子育て支援事業計画（第二期）概要版

令和2年3月

発行 日の出町

編集 日の出町子育て福祉課

〒190-0192  
東京都西多摩郡日の出町平井2780番地  
電話番号 042-597-0511（代表）



ホームページ <http://www.town.hinode.tokyo.jp/>

日の出町イメージキャラクター  
「ひのでちゃん」