

## 日の出町合併70周年・町制施行50周年記念 日の出町マンホールカードを配布します

マンホールカードとは、  
各自治体の特色ある  
デザインのマンホール蓋を  
モチーフにした、  
コレクションできる  
カード型の下水道広報  
パンフレットです。

1人1枚「手渡し」で無料配布します。

予約、郵送での配布、受付は行いません。



表面



マンホールカード  
裏面

■ 配布日 令和8年1月17日(土曜日)から配布開始 マンホールカード配布場所=●表示

配布場所	日 付	1/17 (土)	1/18 (日)	1/19 (月)	1/20 (火)	1/21 (水)	1/22 (木)	1/23 (金)	1/24 (土)	1/25 (日)
イオンモール日の出 2階イオン前※ 午前10時～午後3時まで		●								
日の出町役場 開庁時間内(正午～午後1時は除く)				●	●	●	●	●		
日の出町観光協会 午前10時～午後4時まで(正午～午後1時は除く)										●
生涯青春の湯・ひので三ツ沢つるつる温泉センター 午前10時～午後7時まで		●	●						●	●

※広報12月号では会場を「イオンモール日の出 イオンホールB」とご案内しておりましたが、「イオンモール日の出 2階 イオン前」に変更となりました。ご来場の際は間違えないようお願いいたします。

1/26日 以降	平 日	日の出町役場 開庁時間内(正午～午後1時は除く)
	土日・祝日	生涯青春の湯・ひので三ツ沢つるつる温泉センター 午前10時00分から午後7時00分まで 日の出町観光協会 午前10時00分から午後4時00分まで(正午～午後1時は除く)

### 東町長・濱中町議会議長から新年のご挨拶

p2

確定申告に関するお知らせ p4

町内施設使用料の改定について・

日の出町立学校施設の屋外運動場(体育館)の使用料改定のお知らせ p9

令和6年度決算 日の出町財務書類(概要版) p10

日の出町民生委員・児童委員、主任児童委員の紹介 p11



今月の  
主な記事





# 謹賀新年

## 令和8年



### 人にやさしい 協働のまちづくり



新年あけましておめでとうございます。

皆様には、輝かしい新春をお迎えのことと、お慶び申し上げます。日頃より町政運営に暖かいご理解とご協力を賜り心から感謝申し上げます。

私は昨年4月に町長に就任以来、町民の皆様一人ひとりの声に耳を傾け、誠心誠意、真正面から町政運営に邁進してまいりました。本年も引き続き、町のさらなる発展のため、全力を尽くしてまいる所存でございます。



昨年は、日の出町にとりまして大きな転機の年となりました。昭和30年6月1日に当時の大久野村と平井村が合併して「日の出村」が誕生以来、70年という節目を迎えました。今日の町の発展は、町民の皆様の不断努力とご協力の結晶であり、先人の知恵と汗の積み重ねによるものであります。同年10月にはイオンモール日の出において記念式典を挙行し、町の歴史を振り返りながら、将来への希望を共有する契機となりました。

この節目を迎え、改めて町民の皆様とともに歩む町政の重要性を受け止め、次代に誇り得る日の出町を築くことが、私に託された大切な務めであると認識しております。記念事業を通じて深まった皆様との絆を大切にしながら、未来に向けて新たな挑戦を果敢に進めてまいります。

さて、令和8年度は、現在策定中の「第六次日の出町長期総合計画」の初年度にあたります。合併70周年・町制施行50周年を契機とする新たな時代の幕開けであり、基本構想に掲げる「みんなでつくろう日の出町『暮らしたくなるまち』」の実現に向け、地域の活性化を図り、住民の皆様に寄り添った、安定的な行政サービスを提供していく極めて重要な一年となります。

現在、少子高齢化や人口減少、物価高騰、労働力不足など、社会環境は一層厳しさを増しておりますが、こうした課題に真正面から向き合い、次代を見据え、従来の仕組みを積極的に見直し、持続可能な改革を着実に進めてまいります。施策の遂行にあたりましては、未来につながる成果を創出することを重視した行政運営を図ってまいります。

「町民の皆様が安心して暮らせるまち」「子どもたちが夢を描けるまち」「誰もが居場所を感じられるまち」の実現に向け、全庁一丸となって取り組んでまいりますので、皆様のより一層のご理解とご協力を賜りますようお願い申し上げます。

町民の皆様の日々の暮らしの中には、常に「ふれあいと支え合い」が息づいております。町政は共生と協働の理念のもと、皆様お一人おひとりの声に支えられております。令和8年も町民の皆様の暮らしに寄り添い「人にやさしい協働のまちづくり」に邁進してまいります。

結びに、本年が皆様にとりまして希望に満ち、笑顔あふれる一年となりますことを心より祈念申し上げ、新年のご挨拶とさせていただきます。

日の出町長 東 亨





## 新年明けまして おめでとうございます。

議会を代表しまして、謹んでご挨拶を申し上げます。  
町民の皆さまにおかれましては、令和8年の新春を  
健やかにお迎えのこととお慶び申し上げます。また、平素  
より町議会の運営並びに活動に対しまして、深いご理解と  
温かいご支援を賜り、厚く御礼申し上げます。

さて、町政におきましては、一昨年の6月1日に町制施行50  
周年を、昨年6月1日に合併70周年という節目の年を迎えました。

町議会では、令和5年の改選後より議会活性化協議会を立ち上げて議会改革に  
取り組み、一昨年は議場をステージとした議場コンサートを開催したほか、昨年  
の夏休み期間中には、議場を自習室として開放し、町民の皆様は議会をより身近  
に感じていただける大変意義のある機会になったと思います。本年より、合併  
80周年に向けた未来への第一歩を踏み出す一年となります。しっかりと地に  
足を付け、一層「開かれた議会」を目指してまいります。

現在、私たちの暮らしは、長引く物価高騰や少子・高齢化、頻発・激甚化する  
自然災害への懸念など、大きな転換期の中にあると思います。町議会では、  
こうした課題にいち早く対応すべく、目まぐるしく変化する社会情勢を的確に  
捉え、これまで以上に町民の皆様の声に耳を傾け、議員一人ひとりがその責任と  
使命を果たし、日々研鑽し、不断の決意をもって、邁進して行く所存です。そして、  
将来を担う若い世代が胸を張って自慢できる日の出町を目指して、町の経済の  
活性化、子育て支援や教育環境の充実、高齢者・障がい者福祉の向上など、皆様  
が安心して暮らせるまちづくりに全力で取り組んでまいります。

結びに、本年が町民の皆様にとりまして、健やかで笑顔のあふれる幸多き年であ  
るとともに、更なる飛躍の年となりますようご祈念申し上げまして、新年の  
ご挨拶とさせていただきます。



日の出町議会議長 濱 中 映 慈



# 青梅税務署から

## 1. 確定申告は国税の申告です

(1) 令和7年分の確定申告書の提出と納税の期間は次のとおりです。

所得税・復興特別所得税 期間 2月16日(月)～3月16日(月)

※還付申告は、2月16日(月)以前でも提出できます。

贈与税 期間 2月2日(月)～3月16日(月)

個人事業者の消費税および地方消費税 期間 1月5日(月)～3月31日(火)



(2) 申告書の提出の変更について

税務行政のデジタル化における手続の見直しの一環として、昨年より申告書等の控えに収受日付印の押なつを行わないこととなりました。

・持参する場合 申告書等の正本(提出用)のみを青梅税務署に提出

・郵送する場合 下記宛先に郵送(東京国税局業務センター武蔵府中分室へ変更)

宛先: 〒183-8510 東京都府中市本町4-2 東京国税局業務センター武蔵府中分室(青梅税務署)宛

## 2. マイナンバーカードとスマホ等を利用して自宅からe-Taxで確定申告しましょう

確定申告書等作成コーナーなら金額等を入力するだけで、自動計算で申告書が完成! マイナポータル連携で控除証明書等のデータが自動入力できます。 ※ご利用には事前にマイナポータル連携の準備が必要です

「自宅からのe-Tax」5つのメリット

- ①税務署に行かなくても自宅から申告可能
- ②24時間利用可能(メンテナンス時間を除く)
- ③受信通知からいつでも申告内容を確認
- ④添付書類提出不要
- ⑤早期還付(3週間程度で還付)



▲確定申告書作成コーナーはこちら



▲マイナポータル連携の詳細についてはこちら



## 3. 税理士による所得税及び復興特別所得税、 個人事業者の消費税及び地方消費税の無料申告相談について

期 日 2月3日(火)

会 場 日の出町役場 3階 第1・第2会議室

対象者 給与・年金・事業・不動産・雑所得がある方。

なお、事業・不動産または雑所得がある方は、令和6年分の所得金額が300万円以下の方(小規模納税者)のみが対象となります。

また、土地、建物及び株式などの譲渡所得等(分離課税対象所得)の相談は受けられません。

持 物 ①マイナンバーカード

※マイナンバーカードをお持ちでない場合は、次の書類をお持ちください。

- ・運転免許証や公的医療保険の被保険者証等の身元確認書類
- ・通知カードやマイナンバーの記載がある住民票の写し等のマイナンバーが分かる書類)

②マイナンバーカード発行時に、ご自身で設定した次のパスワード

- ・利用者証明用電子証明書(数字4桁)
- ・署名用電子証明書(英数字含む6文字～16文字)

③スマートフォンまたはタブレット

④源泉徴収票などの申告書作成に必要な書類

申 込 1月9日(金)午前9時開始 … オンラインによる事前申込が必要です。  
二次元コードからお申込みが可能です。

詳細につきましては、次頁の事前申込サイトをご覧ください。





# 確定申告に関するお知らせ

▷ 「税理士による無料相談事前申込サイト」



[https://coubic.com/omezei/booking\\_pages#pageContent](https://coubic.com/omezei/booking_pages#pageContent)

※事前申込サイトについてのご質問は、青梅税務署にお問合せください。

※税務署・役場で電話での受付は行っていません。



▲無料相談事前申込サイト

## 4. 青梅税務署による確定申告会場の開設について

開設期間 2月16日(月)～3月16日(月)(土日、祝日を除く)

会場 青梅税務署(青梅市東青梅4-13-4)

受付時間 午前8時30分～午後4時(提出は午後5時まで) ※相談は午前9時開始

※原則ご自身のスマートフォンで申告書を作成していただきます。

駐車場 2月2日(月)～3月16日(月)までの期間は、青梅税務署の駐車場は使用できません。

お車で来署される方は、「イオンスタイル河辺」(JR青梅線河辺駅北口前)の立体駐車場5～7階をご利用ください。(1階は駐車不可)。

オンライン事前予約 確定申告会場への入場にはLINEによるオンライン事前予約が必要です。(国税庁公式アカウントを友達追加してください。)当日、確定申告会場でも入場整理券を配付しますが、入場整理券の配付が終了次第、事前予約以外の受付を締め切ります。なお、確定申告会場の当日の状況により、長時間お待ちいただく場合があります。また、申告書等の提出のみの場合は、事前予約不要です。

1月5日から2月13日までの税務署での相談に当たっては、**事前予約**が必要です。

LINEによる**オンライン事前予約**をご利用ください。

**当日の入場整理券の配付はありません**ので、ご注意ください。



▲国税庁の公式アカウント

持 物 「3. 税理士による所得税及び復興特別所得税、個人事業者の消費税及び地方消費税の無料申告相談について」の持ち物をご確認ください。

## 5. キャッシュレス納付について

国税の納付手続は、たいへん便利なキャッシュレス納付を是非ご利用ください。次のとおり様々な方法がありますので、ご自身にとって便利な方法を選択していただき、納付手続を行ってください。

(確定申告期に便利なキャッシュレス納付手続)

- ・振替納税、インターネットバンキングを利用した納付、
- ・クレジットカード納付、スマホアプリ納付



クレジットカード  
納付



スマホアプリ  
納付

国税の納付  
手続につい  
てはこちら



## 6. 令和7年度税制改正について

令和7年度税制改正では、所得税の「基礎控除」や「給与所得控除」に関する見直し、「特定親族特別控除」の創設、「扶養親族等の所得要件」の改正が行われました。詳しくは特設サイトをご確認ください。

## 7. 確定申告に当たっての注意点

- (1) 確定申告を行う方は、ふるさと納税ワンストップ特例の申請が無効となるため、ワンストップ特例の申請をした分も含めて、ふるさと納税の寄附金控除額を計算する必要があります。
- (2) 住民税と所得税の基礎控除額等に違いがあるため、所得税の確定申告が不要な方でも住民税の申告は必要な場合があります。



▲国税庁HP  
特設サイト

問 所得税、確定申告に関すること 青梅税務署 ☎ 0428 (22) 3185  
自動音声案内で「2」を選択

町・都民税申告に関すること 税務課 課税係 ☎ 042 (588) 4105

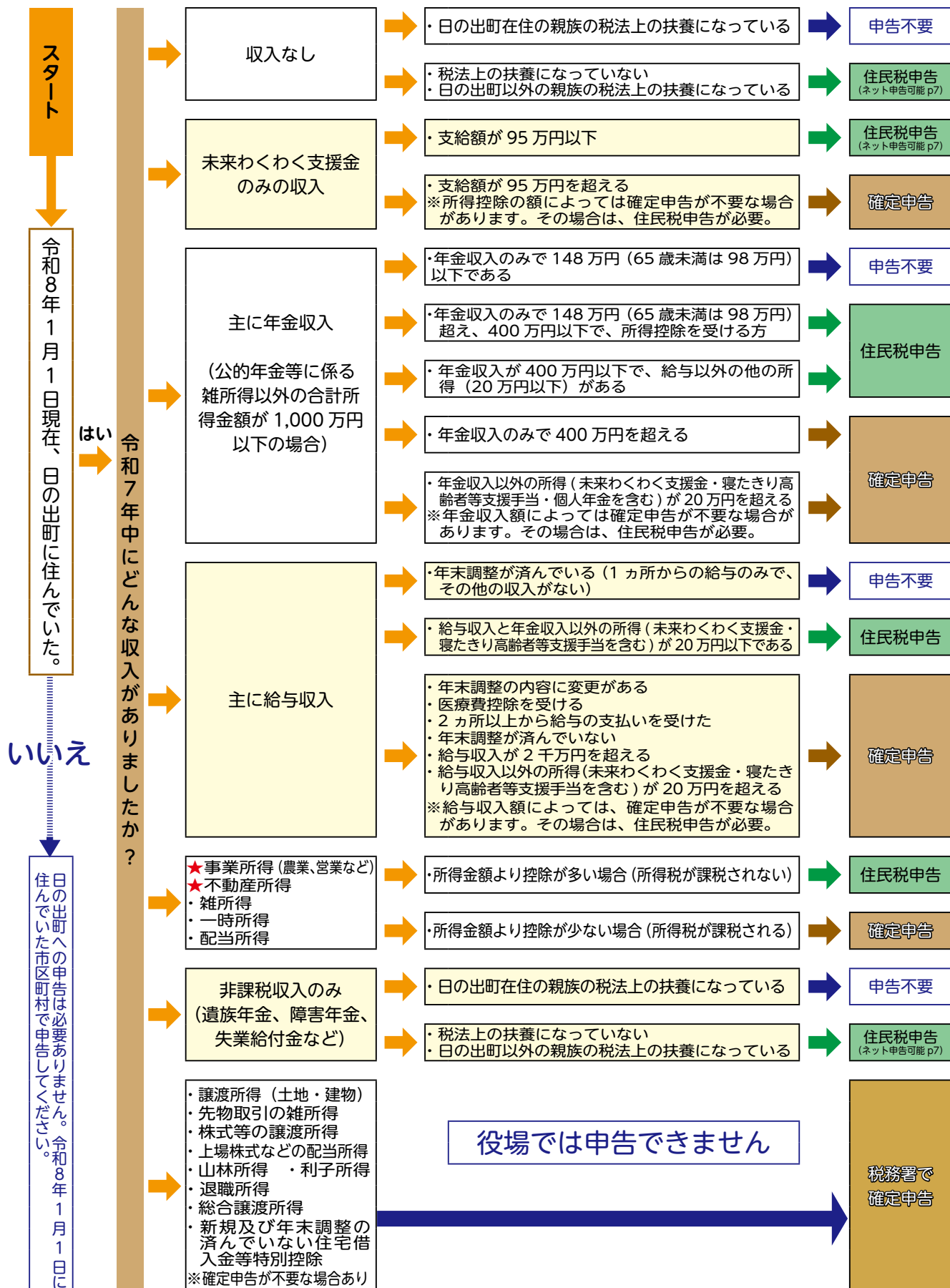




# 申告が必要かどうかを、 フローチャートで確認しましょう！



- ・簡易に判断する場合のフローチャートです。不明な点はお問い合わせください。
- ・年齢は令和7年12月31日現在です。
- ・納めすぎた所得税の還付申告を受ける場合は、下表に関わらず確定申告が必要です。





# 住民税（町・都民税）申告・確定申告に関するお知らせ

## ①町・都民税の申告 町・都民税の申告用紙は 1 月 30 日（金）発送

令和 8 年 1 月 1 日現在、町内にお住まいの方が、前年中の所得を申告していただくものです。

用紙が届いた方 フローチャートを参考に申告を要否を確認し、必要事項を記入のうえ提出してください。

用紙が届かなかった方 役場税務課窓口にて用意してありますのでご利用ください。

※申告用紙は郵送でも受け付けます。該当事項を記入し必要書類を添付して、税務課 課税係まで郵送ください。

期間 2 月 2 日（月）～3 月 16 日（月）（土・日・祝日を除く） 場所 税務課 窓口

申告が必要な方 ▼フローチャートで申告の要否を確認してください

- ・給与所得のみ（退職者含む）で勤務先から給与支払報告書が送付されない方
- ・その他の所得（未来わくわく支援金等）があり、確定申告の必要のない方
- ・収入が無くどなたの扶養にもなっていない方、他市に住んでいる方の扶養親族になっている方
- ・年金収入が 400 万円以下で控除を追加する方 ・遺族年金、障害年金などの非課税年金のみの方

※国民健康保険、後期高齢者医療制度の加入者は収入が無かった場合でも必ず申告してください。

電子申告による提出も可能です フローチャートでネット申告可能と判定された方は、

スマートフォン等から電子申告ができるようになりました。ぜひご利用ください。



## ②確定申告（所得税の申告）

令和 8 年度住民税（町民税・都民税）申告▶

		申 告 会 場		
		① 青梅税務署	役場 3 階 第 1・2 会議室 ②税理士による無料申告相談	役場 1 階 町民談話室 ③町職員による申告相談
受付期間 (土・日・祝日を除く)		2 月 16 日(月)～3 月 16 日(月) 午前 8 時 30 分～午後 4 時 ※土日、祝日除く ※オンラインによる事前発行または当日の入場整理券の配布	2 月 3 日(火) ・午前 9 時～12 時 ・午後 1 時～4 時 ※オンラインによる事前申込	2 月 18 日(水)～3 月 12 日(木) ・午前 8 時 45 分～11 時 45 分 ・午後 2 時～4 時 ※土日、祝日除く ※電話による予約制
申告 の 内 容	所得関係	年金・給与所得	○	○
		営業・農業などの事業所得 (白色・青色)	○	○
		不動産所得 (白色・青色)	○	○
	控除関係	医療費控除 (セルフメディケーション税制含む)	○	△
		住宅借入金等特別控除	○	○
	その他	退職所得、損失申告、譲渡所得 (土地・建物・株式等)、過年分、消費税、相続税、贈与税の申告など	○	○
		作成済確定申告書の提出 (入場整理券・予約不要)	○	○

### 確定申告の管轄は税務署です

役場での町職員による申告相談(上表)はあくまで臨時的の窓口です。受付できる件数に限度があります。

### ●【重要】申告相談の対象者が変わります。

これまで町民の皆様を対象としていましたが、相談方法の見直しと全国的な e-Tax 利用の広がりを踏まえ、対象者を次の方に限定します。

① 65 歳以上（昭和 36 年 1 月 1 日以前生まれ） / ② 障害をお持ちの方

上記に該当しない方は、便利で安心な e-Tax のご利用をお願いいたします。予約者のご家族の方でも該当しない方は受付できません。

### 町職員による確定申告相談のお知らせ

予約受付開始日 2 月 2 日（月）から（土日、祝日を除く）

予約受付時間 午前 9 時 15 分～12 時、午後 1 時 15 分～4 時 / 予約専用番号 ☎ 042(588)5835

- ・受付時間を変更していますのでご注意ください。
- ・予約開始日直後は、電話が大変混み合います。余裕をもってお電話ください。例年、予約開始 4 日目以降が電話がつながりやすくなっています。
- ・予約専用番号以外での予約は受付しておりません。
- ・希望日と時間帯を予約してください。1 人当り 30 分（2 人分まで）とさせていただきます。
- ・予約状況により希望する日時での予約ができない場合があります。予約枠が埋まり次第、受付を終了します。



- ・営業、農業などの事業所得（白色・青色）及び、不動産所得（白色・青色）については、役場で受付できません。青梅税務署へご相談ください。
- ・利用者識別番号をお持ちの方は、町職員が作成した電子データを税務署へ提出します。

## e-Tax 確定申告作成ブースを開設します

**確定申告は  
お早めに！**

インターネットを利用して、パソコン等から確定申告ができます。  
役場でパソコンを用意します。この機会にご自身で申告をしてみませんか。

**期間** 2月16日（月）～3月13日（金）（土日・祝日を除く）

**時間** 午前9時～12時、午後1時～4時 一人につき1時間です。

事前予約は不要ですが、利用の際は税務課 課税係へお声掛けください。

**場所** 役場1階 多目的室北側

**持物** ・申告に必要な書類 ・マイナンバーカード、又は税務署で発行したID・パスワード

・身分証（マイナンバーカードをお持ちでない場合）

※マイナンバーカードによる申告の場合、利用者証明用電子証明書・署名用電子証明書・券面事項入力補助用の3種類のパスワードが必要です。

※e-Taxによる申告は、所得税の還付手続きが書面申告より早くに行われることや、一部の書類提出が省略できること等のメリットがあります。

※町職員による作成支援はありません。マニュアル等をご確認いただきご自身で作成いただきます。

## 住民税申告・確定申告時の持物

- ・申告書（事前に届いている方）
- ・マイナンバーカード、または通知カードなどの番号確認書類と運転免許証などの身元確認書類（確定申告の場合は写しの提出が必要）
- ・令和7年中の収入を証明するもの（源泉徴収票、収支内訳書等）
- ・前年分の確定申告書の控え
- ・所得税等の還付の場合は、金融機関の通帳など口座番号のわかるもの



### 各控除を受ける場合

- ・控除証明書（国民年金保険料、生命保険料、地震保険料）
- ・医療費控除の明細書、セルフメディケーション税制の明細書（領収書の添付により控除を適用する経過措置は終了しました。領収書はご自宅で5年間の保管義務があります）
- ・社会保険料などの領収書
- ・寄附金証明書
- ・身体障害者手帳や愛の手帳
- ・障害者控除対象者認定書
- ・配偶者の所得が明らかになる資料

## 作成済確定申告書の提出方法

昨年から提出方法を対面式から投函式へ変更しました。

**場所** 税務課 確定申告書投函箱

**方法** 「住所、氏名、生年月日、何年分の申告書か」を書いた封筒に提出用確定申告書のみを同封し投函してください。控えはご自身でお持ちいただき、同封しないでください。

※住民税申告書は職員へご提出ください。



## 税理士会からのお知らせ

確定申告はお早めに。税理士資格の無い者が税務相談、税務書類の作成、税務代理をすることは、法律で禁じられているばかりではなく、専門的知識が欠けている等のため依頼者（納税者）が不測の損害を被るおそれもあります。

▷「にせ税理士」及び「にせ税理士法人」にご注意ください。

税理士は、税理士証票を携帯し、税理士バッジを着用しています。

**問** 東京税理士会

**URL** <https://www.tokyozeirishikai.or.jp>



## 介護保険と申告

介護保険の利用者負担額や保険料などは、所得税・住民税の申告の際に、所得控除の対象となる場合があります。

**障害者控除** 次の要件すべてに該当している方へ「障害者控除対象者認定書」を発行します（毎年度、申請が必要です）。申告の際、この認定書を添付することで、控除を受けることができます。

○65歳以上の方 ○要介護（1～5）認定されている方 ○障害者手帳が交付されていない方

※住所地特例の方は申請受付窓口が保険者（他区市町村）となる場合があります。

**寝たきりの方のおむつ代の医療費控除** 傷病によりおおむね6カ月以上寝たきりで、医師の治療を受けている方は、おむつを使う必要があると認められる場合、おむつ代が医療費控除の対象となります。申告には医師の発行した「おむつ使用証明書」等が必要です。ただし、介護保険法の要介護認定を受けている方は、町に申請することにより主治医意見書で寝たきりの状態等が確認できる場合、「主治医意見書の確認書」を発行できます。

**問** いきいき健康課 介護保険係 ☎042(588)5410

## 介護サービス利用者負担金の医療費控除

介護サービスの利用者負担金は、医療費控除の対象となる場合があります。医療費控除の対象となるサービスや金額にご不明な点がある場合は、青梅税務署にお問い合わせください。

※高額介護サービス費などにより補てんされた分は差し引いて計算する必要があります。

**社会保険料控除** 介護保険料は健康保険や年金と同様に社会保険料控除の対象です。

■特別徴収の方 日本年金機構などから送られる源泉徴収票で確認してください。

■普通徴収の方 税務課 納税係にお問い合わせください。

※申告できる方は実際に保険料を納めた方です。

**問** 青梅税務署

☎0428(22)3185

自動音声で「2」を選択







## 町内施設使用料の改定について

### 生涯青春の湯・ひので三ツ沢つるつる温泉センターの入館料金等改定のお知らせ

令和8年4月22日(水)から、生涯青春の湯・ひので三ツ沢つるつる温泉センターの入館料金等が変わります。なお、今回の変更は、町外利用者料金のみです。**町民の方はこれまでと変わらない料金でご利用いただけます。**

#### 料金表

改正前(4月21日まで)

入館料	大人：960円
	小人：480円
	心身障害者等：480円
超過料金 270円	

改正後(4月22日から)

入館料	大人 平日：1,050円 / 休日等：1,150円
	小人 平日：500円 / 休日等：600円
	心身障害者等(大人) 平日：500円 / 休日等：600円
	心身障害者等(小人) 平日：250円 / 休日等：300円
超過料金 (大人)：300円 / (小人)：100円 (心身障害者等)：100円	

※休日等とは、土曜日、日曜日、祝日、繁忙期を指します。

#### 町民料金表▶ (変更なし)



入館料	大人：600円
	小人：300円
	心身障害者(大人)：480円
	心身障害者(小人)：240円
超過料金 (大人)：200円 / (小人)：0円 (心身障害者 大人・小人)：0円	

※町民料金は平日・休日などの区別はありません。



問 産業観光課 商工観光  
☎ 042(588)4101

### 老人福祉センター及び大久野健康いきいきセンター温泉浴場の料金改定のお知らせ

本宿老人福祉センター、平井・生涯青春ふれあい総合福祉センターおよび大久野健康いきいきセンターの温泉浴場の料金について、4月1日から次のとおり変わります。

なお、**町民の方はこれまでと変わらない料金でご利用いただけます。**また、町民限定の大久野老人福祉センターの浴場は、引き続き無料でご利用いただけます。

改正前(3月31日まで)

町外	600円
町内 16歳～64歳	300円
町内 65歳以上	150円
小・中学生	150円
障がい者・付添(原則1名)	150円
未就学児童	無料

改正後(4月1日から)

町外	700円
町内 16歳～64歳	300円
町内 65歳以上	150円
小・中学生	150円
障がい者・付添(原則1名)	150円
未就学児童	無料

問 いきいき健康課 高齢支援係 ☎ 042(588)5368



## 日の出町立学校施設の屋内運動場(体育館)の使用料金改定のお知らせ

4月1日(水)から体育館の1時間当たりの使用料金が次のとおり変わります。

改正前(3月31日まで)

【全面】	
午前9時～午後5時	200円
午後5時～午後9時30分	400円
【半面】	
午前9時～午後5時	100円
午後5時～午後9時30分	200円

改正後(4月1日から)

【全面】	
午前9時～午後5時	300円
午後5時～午後9時30分	500円
【半面】	
午前9時～午後5時	150円
午後5時～午後9時30分	250円

問 文化スポーツ課 スポーツ振興係 ☎ 042(588)5806





# 令和6年度決算 日の出町財務書類（概要版）

財務書類は、企業会計における発生主義・複式簿記の考え方にに基づき、町が所有する資産・負債等の状況や行政サービスに要したコストを明示することで、財務情報のわかりやすい公表を目的として作成するものです。

財務書類の作成にあたっては、全ての地方公共団体において、団体間の比較が可能な「統一的な基準」による作成をするよう総務省より要請され、日の出町においてもこの要請に基づいた作成を行っております。

\* 財務書類は4つの表・計算書で構成されており、各表・各計算書の概要と関係は以下のとおりです。

## 貸借対照表

(単位：百万円)

科 目	一般会計等	全 体	科 目	一般会計等	全 体
<b>【資産の部】</b>			<b>【負債の部】</b>		
固定資産	31,698	43,158	固定負債	4,796	12,726
有形固定資産	29,863	40,560	地方債	3,998	6,177
無形固定資産	97	745	退職手当引当金	798	802
投資その他の資産	1,738	1,853	その他		5,747
流動資産	3,750	4,243	流動負債	716	1,087
<b>現預金</b>	<b>370</b>	<b>725</b>	<b>負債合計</b>	<b>5,512</b>	<b>13,813</b>
基金	3,356	3,442	<b>【純資産の部】</b>		
その他	24	76	固定資産等形成分	35,061	46,607
			余剰分（不足分）	△ 5,125	△ 13,019
			<b>純資産合計</b>	<b>29,936</b>	<b>33,588</b>
<b>資産合計</b>	<b>35,448</b>	<b>47,401</b>	<b>負債及び純資産合計</b>	<b>35,448</b>	<b>47,401</b>

←貸借対照表 (B/S)  
会計年度末時点における資産及び負債の状況を明らかにしたもの

\* B/S… Balance Sheet の略称

## 行政コスト計算書

(単位：百万円)

科 目	一般会計等	全 体
経常費用	8,884	12,782
業務費用	5,209	6,076
人件費	1,677	1,740
物件費等	3,405	4,130
その他の業務費用	127	206
移転費用	3,675	6,706
経常収益	1,119	1,564
純経常行政コスト	7,765	11,218
臨時損失	43	43
臨時利益		
<b>純行政コスト</b>	<b>7,808</b>	<b>11,261</b>

↑ 行政コスト計算書

一般会計期間の行政運営に伴う費用と、その財源としての収入金額を示したもの

## 純資産変動計算書

(単位：百万円)

科 目	一般会計等	全 体
前年度末純資産残高	28,962	32,585
<b>純行政コスト (△)</b>	<b>△ 7,808</b>	<b>△ 11,261</b>
財源	8,726	12,164
本年度差額	918	903
資産評価差額等	56	100
本年度純資産変動額	974	1,003
<b>本年度末純資産残高</b>	<b>29,936</b>	<b>33,588</b>

↑ 純資産変動計算書

資産と負債の差である純資産の、一般会計年度の増減について明らかにしたもの

## 資金収支計算書

(単位：百万円)

科 目	一般会計等	全 体
<b>【業務活動収支】</b>		
業務支出	8,150	11,562
業務収入	9,270	12,981
臨時支出	39	39
臨時収入	0	0
業務活動収支	1,081	1,380
<b>【投資活動収支】</b>		
投資活動支出	1,542	1,529
投資活動収入	879	902
投資活動収支	△ 663	△ 627
<b>【財務活動収支】</b>		
財務活動支出	569	988
財務活動収入	199	287
財務活動収支	△ 370	△ 701
本年度資金収支差額	48	52
前年度末資金残高	310	661
本年度末歳計外現金残高	12	12
<b>本年度末資金残高</b>	<b>370</b>	<b>725</b>

↑ 資金収支計算書（キャッシュ・フロー計算書 (C/F)）

一般会計期間における3つの活動区分ごとの現金収支を表示したもの

\* C/F…Cash Flow statement の略称

その他詳細は、  
町ホームページをご覧ください。

日の出町 財務書類



# 日の出町民生委員・児童委員、主任児童委員の紹介

民生委員・児童委員は、社会福祉増進のため、地域の相談役として厚生労働大臣から委嘱を受け活動を行っているボランティアです。任期満了に伴う改選により、12月1日から23名の方が委嘱され、また、町長から社会福祉委員としても委嘱されました。なお、第4自治会、第6自治会、第9自治会、第10自治会担当は欠員となっています。 任期 令和7年12月1日～令和10年11月30日



杉浦 道子  
第1自治会担当



清水 清美  
第2自治会担当



村越 洋子  
第3自治会担当



木住野千万子  
第5自治会担当



須田 浩樹  
第7自治会担当



佐々木富美子  
第8自治会担当



橋本 直美  
第11自治会担当



迫田 武美  
第12自治会担当



並木 竹雄  
第13自治会担当



寺島 早苗  
第14自治会担当



橋本恵理子  
第15自治会担当



木田 悦子  
第16・17自治会担当



松尾 成子  
第18自治会担当



神田美津江  
第19・20自治会担当



川上 厚子  
第21自治会担当



岸野 純子  
第22自治会担当



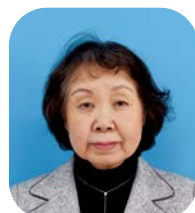
岡部 眞澄  
第24自治会担当



遠藤 薫  
第25自治会担当



敕使河原麻美  
第26自治会担当



加藤扶美子  
第27自治会担当



水野恵美子  
第28自治会担当



神田 節子  
主任児童委員



和泉 花子  
主任児童委員



令和7年11月30日で 濱名良夫氏（第3自治会）、森田千恵子氏（第4自治会）、宮林千尋氏（第9自治会）、山崎恭子氏（第11自治会）、宮田道治氏（第15自治会）、矢治真理子氏（第21自治会）、森田弘子氏（第22自治会）、濱本まゆみ氏（第25自治会）、三浦節子氏（第28自治会）、新井美子氏（主任児童委員）が退任されました。長い間、ありがとうございました。



## お知らせ

### 令和8年 日の出町 消防団出初式



新春を飾る令和8年日の出町消防団出初式が、1月11日(日)午前10時から町民グラウンドで行われます。

当日は、午前8時に消防団招集の防災行政無線のサイレンを鳴らしますので、本当の火災と間違いのないようお願いします。なお、天候、グラウンド状況により、平井中学校体育館に変更になる場合があります。

**問 生活安全安心課  
防災・コミュニティ係  
☎ 042(588)5067**

### 歳の神(どんど焼き)が行われます!

12日(月・祝)早朝に多くの自治会で歳の神(どんど焼き)が行われます。

大きな炎が上がりますが、火災とお間違いないようご注意ください。



**問 生活安全安心課  
防災・コミュニティ係  
☎ 042(588)5067**

### 自治会掲示板の設置、 折り畳み式テントを配付しました

宝くじの社会貢献広報事業として、宝くじの受託事業収入を財源に、(一財)自治総合センターが実施するコミュニティ助成事業を活用して、町内3カ所に自治会掲示板の設置と、抽選により選ばれた8つの自治会へ折り畳み式テントを配付しました。

地域の情報発信や自治会のイベントの際にご活用ください。

**問 生活安全安心課  
防災・コミュニティ係  
☎ 042(588)5067**



### タイムカプセルに入っていた 「はがき」を郵送しました

平成27年に日の出町合併60周年記念事業として「タイムカプセルはがき〜10年後のあなたへ〜」を募集し、10年間役場でお預かりしていた「はがき」を昨年11月に郵送しました。

手紙を書いたにも関わらず、手元に届いていない方、または引越しをされた方は、日の出町企画財政課企画係まで問い合わせてください。

一度郵送した郵便物が宛先不明で日の出町役場に戻った場合のみ、窓口でのお渡しなどの対応をさせていただきます。窓口でのお渡しはご本人確認(運転免許証、パスポート等)が必要です。

※お預かり期間は、令和8年11月30日までです。

**問 企画財政課 企画係  
☎ 042(588)4117**

### 山梨中央銀行窓口での料金・ 町税の取り扱いが終了します

令和8年3月31日(火)をもって、山梨中央銀行の窓口での料金・町税の取り扱いが終了します。これらの納付や支払いには、納付書等に記載されている他の金融機関等を利用してください。

なお、二次元バーコードが記載された納付書を利用した支払いは引き続き利用できます。

**問 会計課 会計係  
☎ 042(588)4100**

### あきる野薬剤師会との ポリファーマシー対策の推進に 関する協定の締結について

日の出町国民健康保険は、令和7年11月26日に、日の出町を担当する「あきる野薬剤師会」と、ポリファーマシー対策の推進に関する協定を締結しま

した。

本協定の締結により、地域における医薬品の適正使用を促進し、日の出町国民健康保険被保険者の健康の保持増進、医療費の適正化等に向けた取組を進めていきます。



### <今後の取組>

- ・重複服薬等真正事業の対象者抽出基準に係る相談・助言
- ・疑義のある処方についての相談
- ・ポリファーマシー対策の推進に関する広報活動 等

**問 町民課 保険年金係  
☎ 042(588)4110**

### 役場窓口でマイナンバーカード の申込ができます

町民課窓口でマイナンバーカードの顔写真撮影含み申込まで完了できる機器を導入しました。お手元に申請書がない方でも可能です。来庁される際は運転免許証等本人確認書類をお持ちください。

※出来上がりまで3週間ほどお時間がかかりますのでご了承ください。

※既にマイナ免許証をお持ちで継続希望の方は利用できません。※以下のような別の申請方法もあります。ご希望にあわせてご相談ください。

- ・いつでもどこからでも、ご自身のスマートフォンから
- ・お写真のご用意があれば郵送で
- ・まちなかの証明用写真機(対応機器のみ)から

**問 町民課 窓口サービス係  
☎ 042(588)4108**

写真撮影もおこなっています!

## 夜間の証明書等 発行窓口を開設します



日中の来庁が難しい方、ぜひこの機会をご利用ください。マイナンバーカードを作っておくとコンビニで各種証明書の取得や保険証として利用できます。

**日時** 1月15日(木)

午後7時30分まで

**業務内容** マイナンバーカードの申請・交付・マイナンバーカード暗証番号ロックの解除・電子証明書の更新、住民票、戸籍(いずれも広域交付を除く)、印鑑証明書の発行、印鑑登録

**問** 町民課 窓口サービス係

☎ 042(588)4108

## 定例相談事業 開設日

### 総合相談(人権・行政・法律)

人権擁護委員・行政相談委員・弁護士の4人が同一部屋で相談を受けます。

**期日** 1月14日(水)

**相談時間** 午後1時～4時まで  
※1人30分(予約制) 原則、時間の指定はできません。

**場所** 役場3階 会議室

**定員** 6人

**申込** 電話▶予約は1/7(水)から  
※定員になり次第締切

**問** 総務課 広報・デジタル推進係

☎ 042(588)4116

### 消費生活相談

消費生活専門相談員が消費トラブルや悪質商法に関することの相談を受けます。

**期日** 1月14日(水)

**相談時間** 午後1時～4時まで  
(1人30分程度)

**場所** 役場 教育センター2階  
相談室

**申込** 当日、直接お越しください。

**問** 産業観光課 商工観光係

☎ 042(588)4101

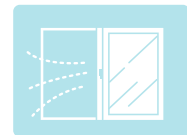


## 感染症が 流行しています！

空気が乾燥する季節になると、インフルエンザなどの感染症が流行します。

こまめにうがいや手洗いを実践して、予防を心がけましょう。

また、咳やくしゃみが出るときは、マスクを着用しましょう。



## 休日・祝日の医療機関案内



診療時間は全て午前9時～午後5時。歯科診療は、お問い合わせのうえ受診してください。  
診療は急患に限り診療し、往診はいたしません。



### 休日診療

開設日	医療機関名	所在地	電話番号
1月12日(月)	馬場内科クリニック	日の出町大久野1062番地1	042(597)0550

### 休日祝日歯科診療



開設日	医療機関名	所在地	電話番号
1月1日(木)	おおの歯科医院	あきる野市秋川6-15-30	042(550)0484
1月2日(金)	越智歯科クリニック	あきる野市野辺486-1	042(558)1182
1月3日(土)	葉山歯科医院	あきる野市引田403	042(559)5575
1月4日(日)	山口歯科クリニック	福生市南田園2-5-39 田園ビル1F	042(553)8182
1月11日(日)	みいだ DentalClinic	福生市本町69-5	042(551)0479
1月12日(月)	平出歯科医院	福生市福生248-1	042(551)4738
1月18日(日)	北田園歯科	福生市北田園1-6-3	042(552)1700
1月25日(日)	ふるかわ歯科クリニック	福生市熊川235 プレステージ東和	042(551)4744

お知らせ

福祉と  
けんこう

安全安心

まちづくり  
環境

税金

年保  
金険

募集

おたより  
いります

「ご寄付

「ご案内

図書館

「ご活用

「シニア

「催し



## 安全安心

### 日の出町防犯機器等購入費 補助金交付事業

～ 侵入強盗・窃盗被害防止のため、ご自宅に設置する防犯カメラなど防犯機器購入費の一部を補助します！～

#### ▶対象

- ・町内に住所があり居住している方。
- ・新たに防犯機器等を令和7年4月1日から令和8年2月27日の間に、購入及び設置をした方
- ・同様の補助金を受けていない方

#### ▶補助金額等

- ・防犯機器等を購入した金額の2分の1で、2万円が限度です。(千円未満切捨て)

※購入金額のうちポイントなどで支払った分は、補助金の対象になりません。

- ・申請は1世帯につき1回限り(複数の購入品をまとめて申請できます)

#### ▶受付 令和7年7月1日(火)～8年2月27日(金)まで

- ・窓口 午前8時30分～午後5時15分まで(土曜日・日曜日、祝日及び年末年始除く)
- ・郵送 令和8年2月27日(金)当日消印有効

**(注) 予算の上限に達した場合は、期間中でも補助を終了します。**

#### ▶必要書類

- ・申請書兼請求書(必ず押印してください。)
- ・領収書の原本(申請者名、店名、品目、金額の記載があること)
- ・誓約書
- ・公的身分証明書の写し(運転免許証、マイナンバーカード等)
- ・防犯機器等を設置したことがわかる写真

補助金の対象になるもの	補助金の対象にならないもの
<b>【対象品】</b> <b>◆防犯カメラ ◆カメラ付インターフォン</b> <b>◆防犯フィルム ◆人感センサーライト</b> <b>◆人感センサーアラーム ◆鍵(補助鍵等)</b> <b>◆面格子 ◆ロックカバー(鍵穴カバー)</b> <b>◆サムターンカバー(内鍵カバー)</b> <b>◆防犯砂利 ◆ダミーカメラ</b> <b>◆シャッター ◆ガラス破壊センサー</b> <b>◆ガードプレート ◆防犯ガラス</b> <b>◆カム送り防止具 ◆雨戸</b> <b>◆上記の対象品とし、侵入盗被害防止に有用な防犯機器で、新たに購入するもの</b> <b>◆専門業者が行う設置費(設置の際に発生する交換も含む)</b>	<b>◇機器等購入に係る配送料</b> <b>◇既存機器等の撤去費、移設費、リサイクル料、廃棄手数料</b> <b>◇リース料、警備委託料、通信費、電気代</b> <b>◇譲受品、個人間での購入品(フリマアプリを含む)</b> <b>◇防犯ブザーなどの携行品や道具類</b> <b>◇専門業者以外が行った設置や交換の施工費用</b> <b>◇領収書が発行されない購入</b> <b>◇申請者の住居に設置されない機器購入</b> <b>◇その他、左記に記載がない防犯機器等</b>

※防犯カメラ、防犯フィルム、防犯砂利、防犯ガラスは、商品説明等に「防犯」等の記載があるものが対象です。

※断熱防犯窓は、東京都環境局が行っている補助事業「既存住宅における省エネ改修促進事業」の補助対象となっているため、**本事業の対象になりません**のでご注意ください。防犯窓を申請される際は、「既存住宅における省エネ改修促進事業」の断熱防犯窓の対象とならないことを確認したうえで申請してください。

◎申請書、領収書、誓約書、振込先口座は、すべて同一の方の氏名で申請してください。

・振込先口座の通帳の写し(申請者名義の口座)

【代理人の場合】以下の

2点の書類も必要です！▼

- ・委任状(同居家族の場合は不要)
  - ・代理人の公的身分証明書の写し
- ※申請書類は、町のホームページからダウンロード可能です。

**問 生活安全安心課  
防災・コミュニティ係  
☎ 042(588)5067**

## 環境・まちづくり

### 循環組合の焼却灰の 放射性物質測定結果

東京たま広域資源循環組合は、日の出町内のエコセメント化施設へ搬入する焼却灰(主灰・飛灰・飛灰固化物)の放射性物質濃度、二ツ塚処分場とエコセメント化施設周辺の空間放射線量の測定を行っています。

11月5日～26日に行った調査結果は、全ての調査で基準値以下でした。

なお、測定した数値は、企画財政課でご覧いただけます。

**問 企画財政課 企画係  
☎ 042(588)4117**

## 税 金

### 1月の夜間・休日の 納税窓口開設日



- 夜間** 1月15日(木)  
午後7時30分まで
- 休日** 1月17日(土)・18日(日)  
午前9時～午後1時まで

**問 税務課 納税係  
☎ 042(588)4107**

### 納期限のお知らせ

2月2日(月)は「町都民税(普通徴収)」第4期、「国民健康保険税」・「介護保険料」・「後期高齢者医療保険料」第7期の納期限です。忘れずに納付しましょう。

**問 税務課 納税係  
☎ 042(588)4107**

## 保険・年金

### 年金相談会を開催します

年金の専門家(社会保険労務士)による予約制の個別相談です。

**日時** 1月15日(木)  
午前9時～午後4時  
(正午～午後1時は除く)  
※相談時間は、おおむね30分以内

**場所** 役場1階 町民談話室  
**持物** 相談に関する書類など  
**申込** 前日までにネット予約または町民課 保険年金係へ電話予約

ネット予約は  
こちらから▶



**問 町民課 保険年金係  
☎ 042(588)4110**

## 募 集

### 「第3次日の出町健康増進計画・食育推進計画・自殺対策計画」(案)に対する意見を募集します

現在の計画期間が終了することに伴い、健康推進に密接に係した計画を一体的に見直し「第3次健康増進計画・食育推進計画・自殺対策計画」として策定を進めています。このたび計画の素案を作成しましたので町民の皆様からの意見を募集します。

**期 間** 1月23日(金)～2月9日(月)

**対象者** 町内在住、在勤など町にかかわりのある方(町内の法人・団体を含む)

**閲覧場所** 日の出町保健センター1階・教育センター1階 図書館▶土日を除く午前8時30分～午後5時15分まで(図書館は開館日の午前10時～午後5時) ※町のホームページでもご覧いただけます。

**意見の提出** 意見書に住所、氏名を記入し、2月9日(月)までに次のいずれかで提出

1. 直接 日の出町保健センター 1階
2. 郵送 〒190-0192 日の出町平井 2780 番地 いきいき健康課 健康推進係 宛
3. FAX 042(597)0628
4. メール [hoken@town.hinode.tokyo.jp](mailto:hoken@town.hinode.tokyo.jp)
5. 申込フォーム [こちら▼](#)

※電話、窓口での口頭によるご意見は受け付けておりません。また、個別の回答はいたしかねますのでご了承ください。

**意見への対応** お寄せいただいた意見は、個人情報を除き、町の考え方を付して町ホームページに公表します。

**問** いきいき健康課 健康推進係  
☎ 042(588)5426

### 高齢者外出支援バス運転者募集

高齢者外出支援バスの運転者を募集します。

**対象** 普通自動車運転免許証を持ち、運転歴10年以上で、現在も日常的に運転している方

▶過去5年間無事故・無違反

▶健康で大病歴のない方

**勤務** 時給制1,246円

▶原則・月曜日～金曜日の週2～3回、午前9時～午後5時(車両により午前9時5分～午後5時5分)

**募集** 若干名

**応募** 会計年度任用採用選考申込書(窓口で配布)を担当係に持参▶1月26日(月)まで▶面接時に健康診断書を提出ください。

**その他** 3月上旬からの勤務を予定しております。

**問** いきいき健康課 高齢支援係  
☎ 042(588)5368

### 「日の出町耐震改修促進計画(案)」への意見を募集します

町は3月に決定・公表を予定している「日の出町耐震改修促進計画」策定の参考とするため、改定案へのご意見を募集します。

お寄せいただいたご意見は、内容を整理・集約し、概要とそれに対する考え方をプライバシー保護に充分配慮したうえで公表します。なお、ご意見に対しての個別の回答はいたしません。

**期 間** 1月6日(火)～22日(木)

**閲覧場所** まちづくり課(役場2階)・図書館・ホームページ(ダウンロード可)

**意見の提出**

指定様式に必要事項を記入のうえ、郵送・FAX(597)4369・[machi@town.hinode.tokyo.jp](mailto:machi@town.hinode.tokyo.jp)でまちづくり課へ提出してください。

※電話、窓口での口頭による意見の受付はできません。

**問** まちづくり課 都市計画係  
☎ 042(588)5114

### 「東京における都市計画道路の整備方針(案)」の公表及びご意見等を募集します

東京都、特別区及び26市2町は、都市計画道路の整備を計画的かつ効率的に進めるため、優先的に整備すべき路線を定めた「都市計画道路の整備方針(事業化計画)」を過去4回にわたり策定し、事業の推進に努めてきました。

現行の「東京における都市計画道路の整備方針(第四次事業化計画)」は令和7年度までの計画としており、新たな整備方針の策定に向け、令和7年7月には中間のまとめを公表し、皆様からのご意見を参考に検討を進めてまいりました。

この度、「東京における都市計画道路の整備方針(案)」として取りまとめましたので、お知らせします。本案は東京都、特別区及び26市2町のHP、都民情報ルーム(都庁第一本庁舎3階)並びに日の出町まちづくり課の窓口で御覧になれます。皆様からのご意見・ご提案は、東京都の窓口へ持参、郵送、FAX、メール、フォームメールにて、1月30日(金)までお受けいたします。詳細は日の出町HPまたは東京都HPを御覧ください。

今後、本案に対するご意見・ご提案を頂きながら、さらに検討を進め、令和7年度末までに「東京における都市計画道路の整備方針」を策定します。皆様からのご意見・ご提案をお待ちしております。

また、本案はパブリックコメントに合わせて、オープンハウス開催いたします。是非お越しください。

**東京都HP** <https://www.>

お知らせ

福祉と  
まちづくり

安全安心

環境  
まちづくり

税金

年保  
金庫

募集

おたふ  
いご

「ご寄付

「案内

図書館

「ごた

シニア

催し

催し

催し

15



toshiseibi.metro.tokyo.lg.jp/kotsu\_butsuryu/doromou/keikaku\_doro/seibihoushin\_ann



#### 提出先

#### 郵 送

〒163-8001 東京都新宿区  
西新宿 2-8-1 東京都庁 東  
京都 都市整備局 都市基盤部  
街路計画課 (当日消印有効)

FAX 03(5388)1354

#### メール

✉ S0000179@section.metro.tokyo.jp

フォームメール

二次元コード

からアクセス▶



#### 東京都オープンハウス

①新宿西口広場 (新宿区):

1月16日(金)~17日(土)  
午前10時~午後6時  
(17日は午後4時まで)

② GREEN SPRINGS (立川市):

1月18日(日)~19日(月)  
午前11時~午後7時

※当日直接会場へお越しください。詳細は東京都 HP を御覧ください。

問 まちづくり課 都市計画係

☎ 042(588)5114

東京都都市整備局

都市基盤部 街路計画課

☎ 03(5388)3379

#### 学童クラブ支援員募集 (会計年度任用職員)

町内の学童クラブで働いていただける方を募集いたします。

児童の育成を通して、子どもの成長に携われる職務となっています。

毎月、翌月の勤務日時を調整いたしますので、シフトについては柔軟な対応をすることができます。

募集人数 若干名

職種・対象

①学童クラブ支援員▶保育士、  
教員、放課後児童支援員または  
同等の資格をお持ちの方

②放課後デイサービス事業所、  
または障がい福祉に携わる事  
業所で勤務経験のある方

勤務日数 週3~5日程度

勤務時間 平日▶午後1時30  
分~午後7時/土曜及び学校休  
業日▶午前8時30分~午後7  
時のうち時間制シフト勤務

時給

① 1,344 円 (※改定の可能性  
あり)

②障がい福祉業務に見合った単  
価で現在調整中

申込 履歴書・資格証明書を志  
茂町児童館まで直接持参

問 志茂町児童館

☎ 042(597)2547

#### おめでとうございます

#### 第34回 西多摩地域 広域行政圏スポーツ大会 ソフトテニス(女子団体)優勝

令和7年11月8日~16日  
まで、第34回 西多摩地域広  
域行政圏スポーツ大会が開催さ  
れ、日の出町のチームが優勝し  
ました。

ソフトテニス(女子団体)優勝・  
IYN



町長と教育長へ受賞の報告に訪れた  
ソフトテニス出場のみなさんと  
スポーツ協会 森谷会長

問 文化スポーツ課

スポーツ振興係

☎ 042(588)5806

#### 「東京都都民安全総合対策 本部長賞」受賞

長年にわたり地域の防犯活動  
に取り組まれている防犯ボラン  
ティアの「第7自治会防犯パト  
ロール隊」に表彰状が授与され  
ました。



問 生活安全安心課  
防災・コミュニティ係

☎ 042(588)5067

#### ご 寄 付

日の出町国民健康保険  
明治安田生命保険相互会社から  
寄附金を受領しました

日の出町国民健康保険は、連  
携協定を締結している明治安田  
生命保険相互会社から、「私の  
地元応援募金」として寄附をい  
ただき、令和7年11月17日に、  
受領式を行いました。

いただいた寄附は、日の出町  
国民健康保険が実施する保健事  
業の分野で、活用いたします。

寄附額：303,600 円



問 町民課 保険年金係

☎ 042(588)4110

#### ご 案 内

#### 蜜蜂を飼育している方へ

蜜蜂を飼育される方は、養蜂  
振興法の定めるところにより、  
毎年1月末まで、若しくは、飼  
育開始日が決まった時点で蜜蜂  
飼育届出書を提出する必要があります。  
申請書の様式及び提出  
先は東京都のホームページをご  
覧ください。

問 東京都農業振興事務所

振興課 畜産担当

☎ 042(548)4868(直通)

日の出町社会福祉協議会  
平井・生涯青春  
ふれあい総合福祉センター  
非常勤職員を募集します

**募集人数** 若干名

**業務内容** 平井・生涯青春ふれあい総合福祉センター運営業務補助 ※ワード・エクセルなどの簡単な入力業務あり

**採用日** 4月1日

**勤務時間**

①午前8時30分～午後5時15分(休憩60分)

②午前8時30分～午後2時(休憩30分)

③午後2時～午後7時

※①～③全ての時間でシフト制による勤務

**勤務日** 週2日程度

**給料** 時給1,226円 交通費(本会規程による) 労災加入  
**申込方法** 履歴書(写真貼付必須)に記入し、郵送または窓口へ提出

※郵送の場合、郵便に係る事故防止のため、記録付き郵便(簡易書留)にて郵送ください。

※詳しくは、本会ホームページをご覧ください。お電話で問合せください。

**問** 日の出町社会福祉協議会  
総務課 総務係  
☎ 042(597)4848

東京都からのお知らせ  
盛土造成地の状況確認調査を実施します

現在、東京都では、令和5年施行の盛土規制法に基づき、盛土の状況確認調査を実施しています。調査は公道上から行いますが、必要に応じて盛土等の敷地内に立ち入る場合があります。

**調査期間** 1月～3月(予定)

**調査会社** 株式会社パスコ・国際航業株式会社

**調査概要**

・調査は、ポール、巻き尺を使い、現地状況をカメラで撮影します。

・工事を実施するための調査ではありません。  
・調査の立会はありません。  
※調査員は東京都発行の「身分証明書」を携帯

**問** 東京都都市整備局  
区画整理課  
☎ 03(5320)5132



国民年金の制度について

国民年金は、年をとったとき、病気や事故で障害が残ったとき、家族の働き手が亡くなったときに、働いている世代みんなが支えようという考えで作られた仕組みです。

20歳以上60歳未満の方は加入することが義務付けられており、20歳になると日本年金機構から国民年金加入のお知らせが届きます。

国民年金のポイント

■将来の大きな支えになります

国が責任をもって運営するため、年金の給付は生涯にわたって保証されます。

■老後のためだけのものではありません

国民年金は年をとったときの老齢年金のほか、障害年金や遺族年金もあります。

障害年金は病気や事故で障害が残ったときに受け取れます。

遺族年金は加入者が死亡した場合、その加入者により生計を維持されていた遺族(「子のある配偶者」や「子」)が受け取れます。

国民年金のお支払い

■国民年金の保険料

令和7年度の国民年金第1号被保険者の1か月あたりの保険料は、17,510円です。

■付加年金制度があります

定額保険料(17,510円)に月額400円の付加保険料を上乗せして納めると、将来の老齢基礎年金に付加年金が加算され、年金額を多く受け取れます。

学生納付特例制度

学生は、申請により、在学中の保険料の納付が猶予される制度があります。

なお、学生納付特例の承認を受けた期間は、年金の受給資格期間として計算されますが、年金額には反映されません。学生納付特例の承認を受けた期間の保険料について、後から納付(追納)することにより、老齢基礎年金の年金額を増やすことができます。

追納をご希望の場合は、青梅年金事務所国民年金課へ相談してください。

**問** 青梅年金事務所  
☎ 0428(30)3410



国民年金保険料を電子決済でも納付できます

国民年金保険料は、現金、口座振替、クレジットカード、Pay-easyのほか、スマートフォンアプリを使用した電子(キャッシュレス)決済でも納付することができます。

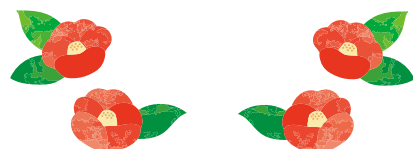
電子決済については、AEON Pay、au PAY、d払い、PayB、PayPay(PayPay マネーライトを除く)、楽天ペイで納付できます。

なお、バーコードが印字されない納付書(30万円を超える金額の納付書等)については、ご利用いただけません。

各決済アプリの使用方法等については、ご利用の決済事業者にお問い合わせください。

詳細は、日本年金機構ホームページをご覧ください。

**問** 青梅年金事務所  
☎ 0428 (30)3410



お知らせ

福祉と  
くらし

安全安心

環境  
まちづくり

税金

年保  
金庫

募集

お申し込み

「しきり」

ご案内

図書館

「しきり」

シア

催し

「しきり」

「しきり」

17



## 下水道モニター 募集

**資格** 令和8年4月1日現在、都内在住の18歳以上の方（公務員、過去にモニターを経験した方、島しょ在住者を除く）で、ホームページ閲覧とメールの送受信ができる方

**定員** 1,000人程度（応募者多数の場合は選考により決定）

**内容** アンケート（4回）の回答等

**任期** 令和8年4月1日から1年間

**謝礼** 回答数に応じ図書カードを贈呈（任期末にまとめて送付）

**申込** 1月7日（水）10時～  
2月28日（土）午後5時

※東京都下水道局ホームページからお申込ください。

https://www.gesui.metro.tokyo.lg.jp/



**問** 下水道局  
総務部 広報サービス課  
☎ 03(5320)6511



## 東京都水道局あきる野サービスステーションの水道料金窓口終了のお知らせ

あきる野サービスステーションでは水道料金のお取り扱いを終了いたします。水道料金に関するお問合せは水道局お客さまセンターへ。お支払いは、身近で便利なコンビニ・クレジット・口座振替・スマホ決済をご利用ください。給水装置図面・給水装置工事の窓口の変更はございません。

**最終営業日** 令和8年1月9日（金）

**問** 水道局お客さまセンター  
☎ 0570(091)100

Information  
1月

## 図書館からのお知らせ



**問** 図書館 ☎ 042(597)3496

**【開館日】** 火曜日～日曜日 午前10時～午後5時

**【休館日】** 毎週月曜日、第3火曜日（資料整理日）・祝日  
※1月の第3火曜日は1月20日です。

■ 年始の図書館は、**1月6日（火）**から開館いたします。

## 1月のご利用案内

★ **ブックスタート事業** ～本を通して、お子さんと一緒に楽しい時間を過ごしましょう～  
幼少時の頃から、お子さんに優しく語りかける時間が大切だと言われています。3ヵ月・4ヵ月児健康診査の親子の方を対象に、絵本を1冊プレゼントします。  
**日時** 1月16日（金）午後1時～ / **場所** 保健センター

★ **本の福袋&本のおみくじ開催**  
本の福袋（大人向け）：図書館員がテーマに沿って選んだ本が袋に入っています。  
本のおみくじ（子ども向け）：引いたおみくじの番号と対応する本を貸出します。  
**期間** 1月6日（火）～ ※なくなり次第終了。プレゼントではございませんので、本は返却をお願いします。

★ **日の出町立図書館×未来屋書店コラボ「推し本特集」**  
1月限定の特設コーナーでは、図書館員と書店員が選んだ「大人にぜひ読んでほしい」本を紹介・展示しています。本のプロが選んだ一冊が、あなたの新しい読書の世界を広げてくれるかもしれません。ぜひお立ち寄りください。未来屋書店イオンモール日の出店でも、コーナーがごございます！

☆ **1月のおはなし会の日程** ☆ **1月から、0～4歳児対象のおはなし会を、午後3時からも行い、2回開催します！ぜひお立ち寄りください！**

対 象	開 催 日	時 間
0歳～4歳	8日、15日、22日、29日の木曜日	午前10時30分～11時 午後3時～3時30分
5歳～小学生	10日、24日の土曜日	午前10時30分～11時



## 声の録音CD



「広報ひので」CD版の貸出を行っております。

目の不自由な方を対象に、声のボランティア「セキレイ」さんが製作した、広報「ひので」CD版の貸出を行っており、YouTubeでも配信しています。また、「セキレイだより」も好評貸出中です。詳しくは、図書館までご連絡ください。

## みんなの図書館

HINODE  
LIBRARY

HINODEMACHI  
図書館



https://www.im.licsre-saas.jp/hinode/webopac/index.do





## 就学援助費（新入学用品費）の入学前支給

日の出町では、経済的な理由で教育費の支出が困難な家庭に対し、「就学援助費」として教育費の一部を援助しています。その就学援助費の支給項目の一つで、入学に係る費用の一部を援助する、新入学用品費を支給します。

**支給対象者** ①、②両方に該当する方

①令和8年2月1日現在、令和7年度の就学援助費が認定となる年長未就学児・児童の保護者

②令和8年2月1日現在、日の出町に住所がある年長未就学児・児童の保護者又は、2月1日までに令和8年度に日の出町立小・中学校に入学することを教育委員会が承諾した年長未就学児・児童の保護者

**申請期限** 1月23日(金)まで

**申請方法** **小学校入学予定者** 就学時健診時に配付した支給申請書に必要事項を記入し、必要書類を添付の上申請してください。

**中学校入学予定者** 令和7年度に就学援助費を申請し、認定となっている方は、新入学用品費も認定となります。

※令和7年度に就学援助費の申請をしていない方で、新入学用品費の申請を希望する方は、期限までに申請書等を提出してください。

**提出先** 教育総務課 庶務・学務係

**問** 教育総務課 庶務・学務係 ☎ 042(588)5649



### 新小・中学生に 入学通知書を送付します

来年度小・中学校に入学するお子さんがいる家庭に入学通知書を送付します。

1月末までに通知が届かない場合や、次の場合はお問い合わせください。

○1月1日以降、町へ転入した場合

○入学通知書記載の学校以外へ入学を希望する場合

○外国人の方で入学を希望する場合

**問** 教育総務課 庶務・学務係  
☎ 042(588)5649



### 就学校指定の変更申立て

指定以外の町内の学校へ通学を希望する場合、教育委員会に申立てすることができます。(学校教育法施行令第8条)

申立ては、転居(予定)・身体的理由・その他特別な理由で教育的配慮が必要な場合です。(承認されない場合もあります)申立てには、必要な書類がありますので、お問い合わせください。

**問** 教育総務課 庶務・学務係  
☎ 042(588)5649



### 4月からの入園・入学に備えて定期予防接種の接種状況を確認しましょう

予防接種は、大切なお子さんを病気から守る方法のひとつです。4月からの入園・入学に備えて、必要な予防接種を済ませましょう。

母子健康手帳の「予防接種記録」を見て、必要な予防接種が完了しているかを確認してください。

定期予防接種は、対象年齢内であれば公費で受けることができます。【特に「MR(麻しん・風しん)Ⅱ期」は小学校入学前の1年間(4月1日～翌3月31日)に接種を受けることとされています。未接種であれば必ず3月までに接種を受けるようにしてください。】

**問** こども家庭センター 相談係(母子保健担当) ☎ 042(588)4310

入園・入学前に  
確認しましょう！

日の出町  
ひのでちゃん



### 子育て支援情報!!

**問** こども家庭センター 相談係(子ども家庭支援センター担当)  
☎ 042(597)6177

#### 子育てグループ活動

事業名	日にち	時間	会場	申込など
こそだち広場 	1/7(水)	9:00~12:00	保健センター1階	お部屋を開放します。子どもと一緒に遊んだり、親子の交流、情報交換など子育てについて気軽にお話しできる場です。保育士が常駐しています。/ <b>申込</b> 不要 <b>持物</b> 保護者・お子様用の飲物(要記名)
親子リトミック	1/23(金)	10:00~11:30	保健センター2階	<b>申込</b> 予約制 <b>持物</b> 保護者・お子様用の飲物(要記名)・エコバッグ



▲子育てグループ活動

お知らせ

福祉と  
こころ

安全安心

環境  
まちづくり

税金

年保  
金保険

募集

おまち  
しています

ご寄付

ご案内

図書館

こども  
だて

シア

催し

催し

催し



# 母子保健情報 !!

問 こども家庭センター 相談係 (母子保健担当) ☎ 042(588)4310

## ♪お母さんと子どもの健康

※各事業へ母子手帳は必ずご持参ください。

事業名	日にち	時間	会場	申込など
母子相談事業	1/7(水) 2/6(金)	9:30 ~ 11:30	保健センター	申込 予約制 持物 母子手帳、バスタオル・替えのおむつ 身長・体重測定、栄養や子育ての相談
乳幼児歯科相談 	1/8(木) 2/5(木)	9:00 ~ 10:30		申込 予約制 ※対象者の事前通知有 2歳・3歳・4歳対象 歯科健診を受けた方にフッ素塗布を行っています。フッ素塗布は1年に1回です。 
3歳児健診	1/9(金)	13:00 ~ 15:00		申込 予約不要 ※対象者の事前通知有
こそだち教室 (あそびかた)	1/13(火)	9:45 ~ 11:30		申込 予約制 持物 母子手帳・バスタオル・おむつ・ミルク等 楽しみながらお子さんのこころやからだの成長発達を促す遊びについて学べる教室です。保護者同士での交流時間も設けているので、ぜひご参加ください。
妊婦歯科健診	1/15(木)	13:00 ~ 13:15		申込 予約制 持物 母子手帳、タオル
両親学級 (平日クラス) <small>妊婦歯科健診・歯科医師・歯科衛生士の講義 (妊産婦と乳幼児の歯のケア)</small>	1/15(木)	13:30 ~ 15:30		申込 予約制 ※1名での参加可能 持物 筆記用具・飲物
3~4か月児健診	1/16(金)	13:30 ~ 15:00		申込 予約不要 ※対象者の事前通知有
両親学級 (休日クラス) <small>沐浴実習・赤ちゃんのお世話の方法・妊娠中の食事の注意点</small>	1/18(日)	9:30 ~ 11:30		申込 予約制 ※1名での参加可能 持物 筆記用具・飲物
両親学級 (平日クラス) <small>助産師の講義 (出産の経過・妊娠中の過ごし方・母乳育児)</small>	1/29(木)	13:30 ~ 15:30		申込 予約制 ※1名での参加可能 持物 筆記用具・飲物



各事業は、「日の出町おやこ手帳」からご予約いただけます。

また、従来通り、電話・窓口でのご予約も可能です。

「日の出町おやこ手帳」の詳細は、こちらから日の出町 HP にアクセスし、ご確認ください。▶



## こそだち広場 in ひのでイオン

こそだち広場がイオンのスターバックスコーヒーに飛び出します! 子どもも大人もカフェでリラックスしましょう♪

日時 1月29日(木) 午前10時30分~正午

場所 スターバックスコーヒー イオンモール日の出 2階店

申込 予約制

定員 先着5組



## 児童館からのお知らせ 1月

\*詳細は全て1月のじどうかんだより、チラシ、メール等をご覧ください。



あけましておめでとうございます。今年もよろしくお願いします。

1日(木)~4日(日) 迄休館、5日(月) から開館します。

休館日のお知らせ ▶ 10日(土) は子どもフェスの為、24日(土) は地域行事の為、児童館はお休みです。



## ★「しもちょうじどうかん子どもフェス ナイツ埼玉之の漫才を知ろう」のお知らせ

期日 1月10日(土)

\*詳細はじどうかんだより、チラシをご覧ください。

### 乳幼児親子対象

#### ☆親子サークル「にこにこ」

21日(水)

午前10時30分~11時30分

※詳細は児童館までお問合せください



### 小中学生対象

#### ☆〇〇の日のお知らせ

・将棋の日.....7日(水) 午後2時~3時

・囲碁・チェス・オセロの日...14日(水) 午後2時~4時

・コマの日.....21日(水) 午後2時~3時

・バスケの日.....23日(金) 午後2時~4時30分

・ボッチャの日.....28日(水) 午後2時~4時

\*コマ、バスケ、ボッチャの日は遊戯室で行ない

ますので室内履きをお持ちください。

\*詳細はチラシ、じどうかんだよりをご覧ください。



### おねがい

- ・ハンカチまたはタオル、水筒をお持ちください。(水道直飲みを禁止しています。) ペットボトルは持ち込めません。
  - ・自分や家族が体調不良の場合、ご利用をお控えください。
- 感染防止のため、ご理解・ご協力をお願い致します。

### 利用者登録をお願いします▶

緊急時の連絡のため利用者登録をお願いしています。年度ごとに更新しますので、児童館・福祉課窓口・図書館・こども家庭センター(保健センター2階)に置いてある児童館利用者登録届に保護者が記入し、最初の来館時にお子さんに持たせてください。

※児童館利用者登録届は、町のHPからもダウンロードできます。※登録しないで遊ぶことはできませんのでご注意ください。

※開館日 月~土曜日 休館日 日曜日・祝日

対象	利用できる時間
乳幼児の親子	午前10時00分~11時50分
小・中学生	午後1時30分~4時30分

### 問 志茂町児童館

\*乳幼児の時間は車での来館可能です。

住所: 平井 1254-1 ☎ 042(597)2547

[午前10時~午後5時 / 休館日: 日・祝]



## はじめてでもだいじょうぶ! ひのでキッズサッカー教室 ~いっしょにサッカーたのしもう!~



サッカーボールを使ってドリブルやパスなどみんなで楽しめる教室です。  
指導員がしっかりサポートするので球技が苦手だなと思っている子も大丈夫! ふるってご参加ください。

**対象** 未就学児(年中~年長、年少は要相談)

**内容** サッカーボールを使った遊び

**日時** 1月18日(日) 午前10時~11時(受付開始9時30分~)

**場所** 亜細亜大学 雨天練習場 ※駐車場は敷地内にありますが台数は限りがあります

**料金** 無料

**服装** 動きやすい服装(Tシャツ・ジャージなど)

**講師** バリオーレ日の出 指導員

**持物** 室内履き・飲物・タオルなど



**申込・問** 掲載の二次元コードよりお申し込みください。

申込みはこちらから▶

※メールの場合(バリオーレ日の出) [staff-all@bagliore-hinode.com](mailto:staff-all@bagliore-hinode.com)

**主催** 日の出町スポーツ協会

(公財)東京都スポーツ協会 <ジュニア育成地域推進事業> ☎070(7545)5111

**主管** 日の出町サッカー協会 バリオーレ日の出



## 宝光保育園からのお知らせ

### インファントマッサージ

国際インファントマッサージ協会(IAIM)公認インストラクターによるマッサージで、ぬくもりを我が子に伝え、親子の絆を深めてください。

**日時** 1月14日(水)、21日(水)、28日(水)、  
2月4日(水) 午後1時30分~2時30分  
上記期間以外でも個別(小グループ)での対応もいたします。お気軽にお問い合わせください。

**対象** 満10か月未満の乳児の親子

**費用** 全4回で1,000円



### げんきっこ

HAPPYで楽しい運動クラブ♪体を動かして親子でスキンシップ!

**日時** 1月24日(土) 午前10時~11時

**対象** 未就学児の親子 / **費用** 無料

**定員** 親子8組 要予約



### 宝光保育園 園庭開放

保育園の遊具や玩具で遊び、お子さんと楽しい時間を過ごしましょう♪気軽に遊びに来てください♪

**開放日** 毎週火・木曜日 午前10時~11時30分

### みんなのグランドピアノ

保育園のホールにて、グランドピアノを弾いてみませんか♪

午後2時~午後5時の間の1時間をご自由にお使いください。お気軽にご連絡ください♪

**日時** 毎週火・木曜日 午後2時~5時

**費用** 無料 要予約



**問** 宝光保育園 ☎042(597)0876



## 日の出幼稚園からのお知らせ

### 未就園児園庭開放 「さくらんぼひろば」

日の出幼稚園の広い園庭で、お子さんと楽しい時間を過ごしましょう。保育室内も開放しています。今月はリトミックの先生が来園する日もあります。この機会にぜひご参加ください。

**日時** 1月16日(金)・23日(金)・30日(金)  
午前10時~11時30分  
(受付は午前10時20分まで)

**対象** お子さんが歩けるようになったら、親子でご参加いただけます。(歩けないお子さんの同伴可)

**費用** 1回100円(保険代、当日持参)

**持物** 着替え一式・帽子・タオル・親子分の室内履き

**申込** 事前申込制となりますので、前日までにホームページからお申し込みください。

詳しくは、園のホームページをご覧ください。幼稚園までお問い合わせください。



ひので幼稚園 HP ▲



▲Instagramアカウント



**問** 日の出幼稚園 ☎042(597)3253

お知らせ  
福祉と  
安全安心  
環境  
税金  
年保  
金換  
募集  
おたふ  
ご寄付  
ご案内  
図書館  
こたふ



## 大久野保育園・みんなのひろば『バトン』からのお知らせ

### 大久野保育園みんなの広場『バトン』

『バトン』に遊びに来ませんか。

日時 月曜日～金曜日（祝日は除く）  
午前 10 時～午後 3 時



### 年齢に合った3つの庭で遊ぼう

着替え・タオルも持ってきてね。

施設使用料 無料 ○いつでも気軽にお越しください。

### ボディコンディショニングストレッチ 先着 5 人無料

一緒に身体を動かして 気分もリフレッシュしませんか？

※ストレッチ中はお子様をお預かりいたします。

日時 1 月 26 日（月）午前 10 時 30 分～ 11 時 30 分

対象 大人の方どなたでも 持物 バスタオル

### ちくちくあみあみのひ 先着 5 人無料

気軽に編み物を楽しみませんか？

日時 1 月 19 日（月）午前 10 時～ 11 時 30 分

対象 大人の方どなたでも

持物 あれば かぎ針 6 号～ 7 号



### 香りで癒される肩・ハンドリラクゼーション

先着各日 3 人無料

※リラクゼーション中はお子様をお預かりいたします。

日時 1 月 23 日（金）・28 日（水）

①午前 10 時 / ②午前 10 時 30 分 / ③午前 11 時

持物 フェイスタオル・飲物



### ロミノホ 先着各日 3 人無料

服を着たままイスに座って心とからだ  
を調えるハワイアン＊ヒーリング

※リラクゼーション中はお子様をお預かりいたします。

日時 1 月 16 日（金）・20 日（火）

①午前 10 時 / ②午前 10 時 30 分 / ③午前 11 時

対象 老若男女どなたでも

持物 飲物



### ベビーマッサージ 先着 5 人無料

手のひらから安心感や信頼感を与えて  
あげて親子の絆を深めてください。

日時 1 月 15 日（木）午前 10 時 30 分～ 11 時 30 分

対象 3 か月から 10 か月の乳児の親子

持物 バスタオル・飲物・赤ちゃんの好きなおもちゃ



### わらべうたベビーマッサージ 先着 5 人無料

日時 1 月 21 日（水）午前 10 時 30 分～ 11 時 30 分

対象 2 か月から 2 歳までの親子

持物 バスタオル・飲物

○詳しくはホームページとインスタをご覧ください。

遊んでいる様子がたくさん見られます。

※ 1 月は 6 日（火）よりスタートします。

※ 1 月の予約は 1 月 6 日（火）より受け付けます。

給食ランチは 3 日前（土日祝日を除く）まで予約できます。

問 大久野保育園 ☎ 042(597)2006



## 「**寿**」高齢者医療費助成

### ～ 年間助成額一覧表の送付 ～



いきいき  
シニア  
ライフ



令和 7 年 1 月～ 12 月に支給された金額をお知らせする  
「高齢者医療費助成年間助成額一覧表」を、1 月中旬に  
郵送します。この一覧表は、令和 7 年 1 月～ 12 月の期間に  
支給があった方、皆様に郵送します。

※この一覧表を受けて手続き等を行う必要はありません。

高齢者医療費助成支給申請の期間は、診療月が属する年度の翌々年度の末日  
までとなります。**「寿」** 高齢者医療証をお持ちの方で、未申請月がある場合はお  
早めに申請してください。なお、一度申請された診療月について、領収書を追  
加で申請することはできません。申請の際は、必ず月ごとにまとめて申請いた  
だきますようお願いいたします。

問 町民課 保険年金係 ☎ 042(588)4111

## 「ひので認知症の人の家族会」に参加しませんか

「ひとりで悩まないで」「本人も家族も笑顔で暮らしたい」  
そんな思いで語り合う集いです。

**日時** 1月28日(水) 午後1時30分～3時30分

**場所** 平井・生涯青春ふれあい総合福祉センター

**対象** 認知症のある方のご家族や過去に介護経験がある方

**内容** 介護者家族の思いを共有・情報交換等。医療・介護・福祉の専門職が  
参加することもあります。家族会主体の運営です。

**申込** 不要。直接会場へお越しください。

**問** いきいき健康課 高齢支援係 ☎ 042(588)5368



## 「日の出 本人ミーティング」に参加しませんか

毎月1回、開催しています。

新しい年の始まりに思い切って参加してみませんか。

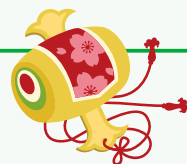
**日時** 1月6日(火) 午後2時～3時 **場所** 役場地下 会議室

**対象** 認知症の診断がある人・診断は無いが物忘れが進行して  
いると医師より言われた人

**内容** これからの生活に前を向いて生きていきたい。  
そんな思いを楽しく本音で語り合しましょう。

**申込** 初めて参加される方は、事前に係までご連絡をお願いします。  
(平日：午前9時～午後5時)

**問** いきいき健康課 高齢支援係 ☎ 042(588)5368



## 带状疱疹予防接種について

带状疱疹予防接種について、組換えワクチンでの接種をご希望の場合、1回  
目の接種から2回目の接種まで2か月以上の間隔をあける必要があります。

令和7年度の定期接種及び任意接種については、3月31日で終了いたします  
ので、組換えワクチンをご希望の方は1月末までに1回目の接種を終えるよ  
うにお気を付けください。

予防接種の対象者・接種方法・実施医療機関等の詳細については  
広報令和7年4月号または町HPをご確認いただくか、いきいき健  
康課 健康推進係までお問い合わせください。

**問** いきいき健康課 健康推進係 ☎ 042(588)5426



お知らせ

福祉と  
けんこう

安全安心

環境  
まちづくり

税金

年保  
金保険

募集

おたより  
ご意見書

ご寄付

ご案内

図書館

ごまて

シニア

催し



♪運動【各専門の講師による運動】(費用無料)

事業名	日にち	時間	会場	申込など
 リフレッ シュ体操 (大久野)	1/15 (木)	10:00 ~ 11:20	大久野 老人福祉 センター	呼吸で氣・血の流れをよくする気功。五臓六腑を元気にし、免疫力のアップをはかります。 <b>講師</b> 岩尾 悦子 氏
 スクエア ステップ	1/8 (木)	10:00 ~ 11:30	平井・ 生涯青春 ふれあい 総合福祉 センター	リズムに合わせてステップしながら歩く脳トレ <b>講師</b> 敕使河原麻美 氏
 水中歩行 教室	〈女性限定〉1月 5・7・19・ 21・26 〈男性限定〉1月 14・28	14:00 ~ 15:30		<b>申込</b> 要予約(当日正午まで厳守) ふれあいセンター直接・電話 申込 ☎ 042(597)4040 <b>定員</b> 各 10 人 / <b>講師</b> 岡 友紀 氏 <b>持物</b> 水着、水泳帽、タオル、飲物

**対象**：町内在住 / **持物**：運動できる服装、タオル、飲物  
 **50**：ひのでちゃん行政カード元気健康ポイント対象事業



**問** いきいき健康課 健康推進係 ☎ 042(588)5426

# イベント 講座

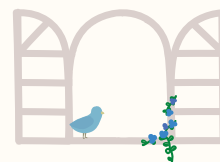


 町主催

## 消費生活講座 「Let's スプリングクリーニング」

東京都・西多摩地域市町村共催

暖かくなってきたら、窓を開け、冬の間の汚れをすっきり落として新年度を迎えたいもの。重曹やクエン酸といった自然素材を使いながら、油汚れやトイレ掃除など手軽に汚れを落とす方法を実演を交えてお伝えします。



**日時** 2月6日(金) 午後1時30分～3時  
**場所** 青梅市河辺市民センター 2階 会議室(所在地：青梅市河辺町 6-18-1)  
**対象** 西多摩地域在住、在勤、在学の方  
**講師** 家事研究家 佐光 紀子 氏  
**定員** 先着 30 人(予約制) / **持物** 筆記用具  
**申込** 1月6日(火)から、申込フォームまたは電話  
 ▶青梅市 市民安全部 市民安全課 市民相談係へ

※ 参加者の方の実習はありません。

▶申込フォーム

 <https://logoform.jp/form/LaiY/1316908>

こちら▶



**問** 青梅市 市民安全部 市民安全課 市民相談係 ☎ 0428(22)1111(内線 2313)



## ♪健康全般に関する学習・栄養など(費用無料)

事業名	日にち	時間	会場	申込など
健康栄養相談	1/7(水) 2/6(金)	9:00 ～ 11:30	保健センター	申込 予約制(1人30分枠) 管理栄養士・保健師による相談。健診結果の見方の説明、ご家族の健康相談など健康に関する相談ができます。
健康栄養相談 (歯科相談)	2/6 (金)	9:00 ～ 11:30	保健センター	申込 予約制(1人30分枠) 歯科衛生士による予防歯科のアドバイスや歯磨き指導、歯・口腔内(歯肉炎、むせ、かみ合わせ、お口の渇き等)の相談が受けられます。

## ♪運動【各専門の講師による運動】(費用無料)

ヨガ教室	1/19 (月)	10:00 ～ 11:30	保健センター	予約不要 健康づくりは運動から!これから体を動かそうとする方も気軽に取り組みめる内容です。 講師 NPO ヨガ協会インストラクター 持物 必要な方はバスタオル
------	-------------	---------------------	--------	---

持物: 運動できる服装、タオル、飲物 : ひのでちゃん行政カード元気健康ポイント対象事業



### 関係団体等主催

#### 青少年健全育成会事業 「家族もちつき&むかし遊び体験」 主催 日の出町青少年健全育成会

お正月のイベントもちつきと百人一首や竹とんぼ等むかし遊びを楽しむイベントを開催します。  
日時 1月25日(日) 午前9時～午前11時30分  
受付時間 午前8時40分  
(開会 午前9時)

場所 やまびこホール

対象 町内在住の幼児および小中学生を中心にした家族

※但し、面倒を見てくれる他の参加者の大人がいれば子どもだけの参加も可能です。参加申込書には、その大人の方の氏名をご記入ください。

定員 100人

※申込多数の場合は抽選

費用 一人 200円

申込締切 1月12日(月・祝)

申込 FAX(597-6698)・電子申請・ (bunka@town.hino.de.tokyo.jp)・電子申請でのお申込みは、二次元コードからwebにアクセス

申込時必要事項 ①氏名・ふりがな ②住所 ③年齢 ④電話番号

#### ⑤学校名・学年

電子申請申込こちら▶

※ついた餅とは別に餅をお持ち帰りいただけます。



問 文化スポーツ課 社会教育係  
☎ 042(588)5794

#### 青少年委員事業

「科学実験教室」～怪盗Xを探せ!～  
主催 日の出町青少年委員

「科学分析チーム日の出」の調査員として、科学の力とチームの力を合わせてみんなで怪盗Xを見つけよう!

日時 2月1日(日) 午前10時～午前11時30分

場所 役場3階第1・2会議室

対象 町内在住 小学3年生～中学3年生▶お子様のみの参加となります。

定員 26人

※定員を超えた場合は抽選

費用 100円(保険代込み)

申込締切 1月18日(日) 必着

申込 FAX(597-6698)・電子申請・ (bunka@town.hino.de.tokyo.jp)・電子申請でのお申込みは、二次元コードからwebにアクセス



#### 申込時必要事項

- ①氏名・ふりがな
- ②住所 ③電話番号
- ④学校名・学年



申込・問

電子申請申込▶

文化スポーツ課 社会教育係  
☎ 042(588)5794

#### 青少年健全育成会事業

「やまびこシネマ」  
主催 日の出町青少年健全育成会

イオンシネマ日の出にて親子で映画を楽しむイベントを開催します。

日時 2月7日(土)

午前10時～正午

受付時間 午前9時30分

(上映 午前10時)

場所 イオンシネマ日の出 イオンモール日の出 3階

作品 小学校～それは小さな社会～

対象 町内在住の幼児および小中学生を中心にした家族

※但し、面倒を見てくれる他の参加者の大人がいれば子どもだけの参加も可能です。参加申込書には、その大人の方の氏名をご記入ください。

定員 100人

※申込多数の場合は抽選





**費用** 大人 500円

こども 100円

**申込締切** 1月18日(日)

**申込** FAX(597-6698)・電子

申請・ (bunka@town.hino

de.tokyo.jp)・電子申請での

お申込みは、二次元コードから

webにアクセス

**申込時必要事項**

①氏名・ふりがな

②住所 ③年齢

④電話番号

⑤学校名・学年



電子申請申込▲

**問** 文化スポーツ課 社会教育係

☎ 042(588)5794

### 日の出町社会福祉協議会 からのお知らせ

#### みんなの防災講演会

今回の講演会では、能登半島地震の支援に携わっている団体「ピースウィンズ・ジャパン」の活動を通じて、災害時に地域の人たちが果たす役割や、日頃からできる備えについて、実例を交えながら学んでいきます。

**日時** 2月9日(月)

午後2時～3時30分

**場所** 役場3階第1・2会議室

**講師** 特定非営利活動法人 ピースウィンズ・ジャパン 国内事業部 次長 橋本笙子 氏

**対象** 町内在住、在勤の方

**定員** 50人(先着順)

**費用** 無料

**申込** 電話、二次元コード

▶ 1月19日(月)

～30日(金)まで

申込二次元コード▶



**問** 日の出町

社会福祉協議会

☎ 042(597)6187

#### 家族の安全！みんなで参加！

##### ～ 防災イベントのお知らせ

災害はいつ起こるかわかりません。日の出町ボランティアセンターでは、災害時を想定し、自分の身近にある段ボール

を使って、みんなで協力して段ボールベッドを作りたいと思います。他にも、防災食を食べます。

**日時** 1月18日(日)

午前9時～正午

**場所** 日の出町やまびこホール

**定員** 30人(先着順)

**対象** 町内在住・在勤

**費用** 無料 / **講師** 防災士

**服装・持物** 動きやすい服装・

上履き・飲物・ハサミ

**申込** 電話、二次元コード

▶ 1月13日(火)

締切

申込二次元コード▶



**問** 日の出町

社会福祉協議会

☎ 042(597)6187

#### つきばら参加者募集中です

##### ～ごみ拾いで町も心もきれいに～

毎月1回、ごみ拾いのボランティア活動をしています。地域のみなさんでゴミ拾いをして町も心もスッキリしてみたい方はぜひ「つきばら」に一緒に参加しませんか？事前申込みは不要ですので、直接現地に集合してください。※雨天中止

**日時** 1月16日(金)

午前10時～11時

※宝光保育園前集合(宝光保育園の園児・ボランティア団体

Greenbirdと一緒に町民グラ

ンド周辺をごみ拾いします)

**持物** ごみ袋(なくても可)、

軍手、帽子、タオル、飲物

**問** 日の出町社会福祉協議会

☎ 042(597)6187

#### おもちゃ病院からのお知らせ

おもちゃ病院ひのでは、おもちゃの無料修理をしているボランティア団体です。

毎月第3土曜日に図書館エントランスで活動していますが1月は大正保育園で開設します。

おもちゃの修理を通して子ども達に「物を大切に作る心」を育み、また会員自身の「活力の

向上」を図りながら活動しています。

**開設日** 1月17日(土)

午前10時～11時30分

**場所** 社会福祉法人 精和福祉会

大正保育園

(日の出町大久野 711-1)

**問** おもちゃ病院ひので

☎ 042(597)2562(渡辺)

日の出町社会福祉協議会

☎ 042(597)6187

#### 生涯青春の湯 つるつる温泉 新春「月影の eden」 音楽ライブを開催！ 2026

つるつる温泉では、新春イベントとして「月影の eden」による音楽ライブを開催します。「月影の eden」は、超懐 J-POP をコンセプトに関東近郊の温泉やスパ施設を中心に活動するどこか懐かしさを感じさせるマルチタレントグループです。つるつる温泉開催の音楽ライブでは初お目見えです。多くの皆さんのご来館をお待ちしています。

**日時** 1月17日・24日(土)

の2日間

▶第1部 午後2時

▶第2部 午後4時

**場所** 生涯青春の湯 つるつる

温泉 1階ロビー

**費用** 観覧無料

(入館料はかかります)

**問** 生涯青春の湯つるつる温泉

☎ 042(597)1126



月影のeden  
左：林龍之介さん  
中央：時田大雅さん  
右：柿原康希さん

## スポーツ協会からのお知らせ

日の出町スポーツ協会ではスポーツ教室・講習会・大会・イベント等を開催しています。たくさんの方のご参加と応援お待ちしております。詳しくは各競技団体にお問い合わせください。

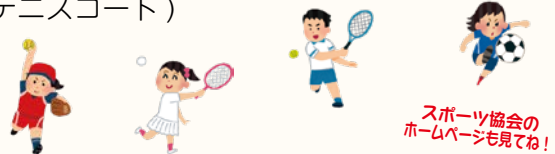
分 類	No.	名 称	開催日	時 間	会 場	主 催	対 象
教 室 講 習 会	①	ミニソフトボール教室	1月10日 土	10時-12時	町 グ	※ 1.ソフトボール連盟	小 学 生
	②	ジュニアソフトテニス教室	1月17日 土	9時-11時	スポパ	※ 2.ソフトテニス連盟	小 中 学 生
	③	ジュニア硬式テニス教室	1月11日 日	13時-15時		※ 4. 硬式	小 中 学 生
	④	シニア及び初心者向け硬式テニス講習会	1月24日 土	13時-15時		テニス協会	60歳以上及び初心者
	⑤	未就学児向けサッカー教室	1月18日 日	詳細は <b>こそだてひので 21 ページ</b> に掲載			

〈会場〉 町グ (町民グラウンド) ・ スポパ (スポーツパークテニスコート)

〈連絡先〉 ※ 1. ソフトボール連盟 (☎ 090-6140-8191)

※ 2. ソフトテニス連盟 (☎ 090-4724-9564)

※ 3. 硬式テニス協会 (☎ 080-5464-1306)



**問** NPO 法人 日の出町スポーツ協会

(月・火・木・金 - 祝日及び振替日除く 午前9時～午後6時)  
東京都西多摩郡日の出町大久野 1167-6

☎ 070-7545-5111

✉ info@hinode-sports.org



URL <https://www.hinode-sports.org/>

日の出町  
スポーツ協会  
ホームページ▶



## 広報からのお知らせ

～いつもご覧頂きありがとうございます～

表紙や記事に、あなたが写っていたら連絡をください。ご希望の方にその写真を差し上げます！

### 取材班は腕章をしています。

取材で撮影を行う広報職員は、イベント主催者等に承諾を得てから広報誌等への掲載を目的に撮影を行っています。その際、「日の出町 広報」と記された腕章を、確認のしやすい位置に付けて撮影に当たっています。

万が一撮影されたくない等の場合には、その場で撮影している職員まで申し出てください。広報活動への皆さまのあたたかいご理解と、ご協力をよろしくお願いします。

**問** 総務課 広報・デジタル推進係 ☎ 042(588)4116



## 通いも泊まりも訪問も！

ご相談ください、介護のこと。  
お電話ください、お悩みごと。

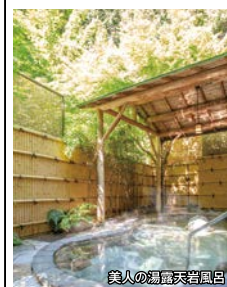


**Tel 597-2287**



## 生涯青春の湯 つるつる温泉 によこそ

大自然と山里の風情溢れる美肌の湯と、美味しい料理をぜひご堪能下さい。



### ご利用案内

営業時間 10:00～20:00  
(最終受付19:00)

入館料 大人(中学生以上)960円 小学生480円

◎大人は平日18時以降入館割引。

◎町民割引(大人600円、子供300円)あります。

住所 東京都西多摩郡日の出町大久野4718

電話 042-597-1126

つるつる温泉では、厨房・配膳・  
施設清掃パートスタッフ募集中  
です。詳しくはお電話ください。



お知らせ

福祉と  
けんこう

安全安心

環境  
まちづくり

税金

年保  
金険

募集

おまち  
しています

ご寄付

ご案内

図書館

こそだて

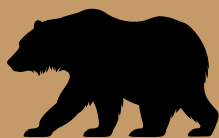
シニア

催し

催し

催し





# 町のクマ対策について

～町民の皆様の安心・安全を守るために～



町民の皆様の不安を払拭し、地域の安全を守るための取り組みを進めています。  
住宅地域にクマを引き寄せない環境づくりを町民の皆様と一緒に進めてまいりますので、ご理解とご協力をお願いします。

## 令和7年度補正予算による追加対策

既存の取り組みに加え、令和7年度一般会計補正予算を活用し、さらに安全対策を強化します。

### ○児童・生徒への「熊鈴」配付（登下校時の安全確保）

町立小・中学校に通う児童・生徒に「熊鈴」を配布しました。



### ○住民・職員向け講習会の実施 意識・知識向上を目的とした研修を実施します。

### ○見守り対策強化 学校スタッフ（会計年度任用職員等）による「見守り」を強化します。

### ○登校支援 クマの目撃情報が多い平井川北地区児童の登校支援（車両による送り）を試験実施します。

### ○クマ防除対策の充実 猟友会の支援をさらに拡大、放置果樹伐採補助金を創設します。

※補助金詳細は次ページ

### ○クマ対策器具の設置・検討

平井中学校と大久野小・中学校では、山林に隣接する環境を踏まえ、児童・生徒や教職員の安全を最優先に、クマの侵入を防ぐ電気柵やクマの嫌がる音を出す音響忌避装置を設置し、児童・生徒が誤って触れることのないよう十分な安全対策を講じることで、安心して学校生活を送れる環境を進めております。

### ○「熊スプレー」の配布（緊急時の対応力を強化）

町立小・中学校に「熊スプレー」を配布しました。

## これまでの取り組み（既存対策）

### ・現場でのパトロール クマ目撃情報があった場合、警察・猟友会と連携して町職員が現場周辺を巡回。

### ・注意喚起の情報発信 町お知らせメール、LINE、TOKYO くまっぴなど情報を配信。

### ・猟友会による見回り・追払い

猟友会に、目撃情報等があった場所の見回り及び追払いなどの防除対策を委託。

必要に応じてバードクラッカー（火薬音発生器）を使用し追い払い。

### ・防災無線による注意喚起 防災無線の定時放送でクマについての注意喚起を実施。

### ・朝夕のアナウンスをしながらの職員によるパトロール

通勤通学時間帯にクマの目撃情報のあった地点周辺を中心に巡回。

※回転灯を回し、アナウンスすることで野生動物の追い払いに効果があると考え実施しております。

周囲に十分注意して運行していますが、ご理解とご協力をお願いします。

※広報車両の走行中に呼び止めることはお止めいただくようお願いいたします。

### ・環境整備 クマの発見を容易にするため、町有地の除草作業を実施。

### ・ツキノワグマ防除対策講習を実施 専門家を講師にお招きして講習会を実施。

### ・箱罠の設置 必要箇所に設置。

### ・注意喚起看板の設置 クマが出没する可能性のある林道や遊歩道などに設置。

### ・関係部署との連携 教育委員会など関係部署と情報共有し、迅速な対応を実施。

### ・広報活動 自治会回覧等でチラシを配布。

### ・学校における安全確保

危機管理マニュアルに基づく安全指導、下校時間の繰り上げ、集団下校の実施等





## クマを呼び寄せないために



- 収穫前のカキやクリ、キウイフルーツなどを狙って、クマが人里に近づくことがあります。実った果樹等は早めに収穫し、落下した果実等は放置したままにせず、処分等の対応をお願いします。
- 前夜からゴミを出したりペットのエサの食べ残しを外に放置すると、クマを呼び寄せることにつながります。注意しましょう。
- クマはとても臭覚が優れています。食べ物だけでなく、ガソリン、エンジンオイル、ペンキなどのにおいにも強く反応します。外に放置しないようにしましょう。
- 人家と山との間にあるブッシュ（ヤブ）はクマの隠れ場所となります。低い木や雑草の刈り払いを行いましょう。
- クマの目撃があった場所を歩く際は、できるだけ複数人で歩きましょう。熊鈴やラジオなど、音の出るものを身につけましょう。



**民家近くでクマを目撃したら、110 番通報をお願いします !!**

**クマの一般的な防除対策はこちら▶**

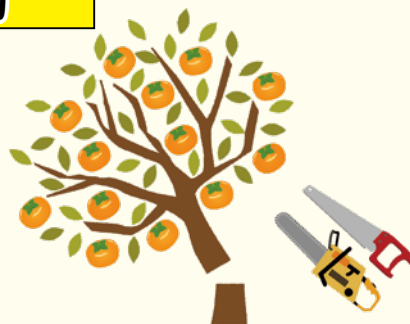
**問** 生活安全安心課 環境リサイクル係 ☎ 042(588)5068

※本件は複数の課が所管しております。内容に応じて担当課へご案内いたします。

## 放置果樹の伐採等に関する補助

カキやクリなどの果樹が適切に管理されずに放置されたままになると、クマを集落に引き寄せるおそれがあります。

果樹等の所有者がやむを得ない理由により、果樹の収穫ができず放置されたもの（営利目的で植え付けた樹木でないもの）で、個人で伐採や枝打ちができない所有者に対して、伐採や枝打ちに係る費用の一部について、日の出町放置果樹伐採等補助金を交付いたします。



**対 象** 町内の放置果樹所有者。

**補助内容** 放置果樹の伐採や枝打ちにあたり、町内に事務所や事業所を有する事業者へ委託した費用の2分の1以内で10万円を限度とします。

**申請方法** 申請書に必要事項を添えて役場2階産業観光課窓口へ提出。  
※申請書は、窓口もしくは町ホームページからダウンロードできます。

**必要書類** 位置図、伐採や枝打ちに要する費用がわかるもの（見積書等）、放置果樹の状況写真

**そ の 他** 予算の範囲内において補助しますので、年度の途中でも締切りとなる可能性があります。

**問** 産業観光課 農林振興係 ☎ 042(588)4102

お知らせメール・LINE  
の登録はこちら▶



TOKYO くまっぴ▶

※ TOKYO くまっぴへの反映は  
時間がかかる場合があります。





### おめでとうございます令和7年秋の叙勲受章

このたび、長年にわたり消防団活動を通じて地域の安全・安心の確保に尽力され、消防団長として町民の防災意識の向上に大きく貢献された 元消防団長 清水保久様 が、令和7年11月3日の秋の叙勲において 瑞宝単光章 を受章されました。

皇居にて天皇陛下に拝謁され、これまでのご功績が改めて讃えられました。

ここに心よりお祝いを申し上げますとともに、これまでのご尽力に深く感謝いたします。



問 生活安全安心課 防災・コミュニティ係 ☎042(588)5067

### 明るい選挙啓発ポスター 東京都入選

#### 東京都明るい選挙ポスターコンクール 優秀賞



本宿小学校 和田直花さん 作品

日の出町の入選(広報11月号でお名前掲載)、作品の中から東京都明るい選挙ポスターコンクールにおいて本宿小学校6年和田直花さんの作品が東京都優秀作品に選ばれました。おめでとうございます。

また和田直花さんの作品は全国審査会にて「公益財団法人明るい選挙推進協会会長・都道府県選挙管理委員会連合会会長賞」を受賞されました。おめでとうございます。なお、和田直花さんの作品を含めた日の出町の入選作品8点の展示会を下記の日程で行います。

日程 令和8年1月19日(月)  
～令和8年1月30日(金)  
場所 日の出町役場 1階ロビー

問 選挙管理委員会(総務課庶務係内) ☎042(588)4114

人口と世帯 令和7年12月1日現在

人口 15,838人(14人減)  
世帯数 7,524世帯(8世帯増)

男 7,789人(6人減)  
女 8,049人(8人減)



ホーム  
ページ



公式 X  
(旧Twitter)



日の出町  
YouTube  
チャンネル



お知らせ  
メール



LINE



〒190-0192(個別郵便番号) 東京都西多摩郡日の出町平井 2780 TEL 042(597)0511(代) FAX 042(597)4369  
開庁時間 午前8時30分～午後5時15分 閉庁 土・日曜日、祝日、年末年始

第678号 令和8年1月1日発行:総務課 広報・デジタル推進係  
配布に関するお問合せ:日の出町シルバー人材センター ☎042(597)0501



本文にユニバーサル  
デザインフォントを  
使用しています



再生紙を使用  
しています