

おめでとうございます  
**祝 二十歳**

20歳



平井地区代表 大園 晃生さん



大久野地区代表 市川 柚衣奈さん

はたち

## 日の出町二十歳を祝う会を開催しました



去る、1月12日(月・祝)イオンモール日の出イオンホールにて、日の出町二十歳を祝う会を開催し、130名の二十歳の若者が参加されました。式典では二十歳を代表し、大久野中学校卒業生の市川柚衣奈さんと平井中学校卒業生の大園晃生さんのお二人が誓いの言葉を述べられました。参加者の皆さまの晴れやかな表情と、久しぶりの再会を喜ぶ姿が印象的で、節目の門出を祝う温かい時間となりました。日の出町の将来を担う二十歳の皆さまの益々のご活躍を心よりお祈りしています。



式典終了後、イオンモール日の出メインコートにて東町長と記念撮影をする二十歳の皆さん

問 文化スポーツ課 社会教育係 ☎ 042(588)5794



今月の  
主な記事

物価高騰対応重点支援地方創生臨時交付金(令和7年度補正予算成立分)を活用した  
物価高対策を順次実施します 2p

政府の物価高対応子育て応援手当のご案内 4p

衆議院議員選挙について 6p

路面凍結時等の外出支援バス運行体制の変更について 7p

令和7年度日の出町自治功労者表彰・自治表彰・感謝状の贈呈について、  
協同乳業株式会社と「包括的連携・協力に関する協定書」を締結しました 12p



# 物価高騰対応重点支援地方創生臨時交付金（令和7年度補正予算成立分）を活用した物価高対策を順次実施します

12月16日に国の補正予算が成立し、日の出町の交付限度額が示されました。

町では、物価高騰の影響を受けている住民や事業者の皆さまに必要な支援を速やかにお届けできるよう準備を進めております。

現時点で町が実施を予定している事業は下表のとおりです。実施期間は7、8年度の2か年を予定しています。日の出町の交付限度額は、1億8,766万8千円となります。

## 活用を予定している事業

事業名	実施時期（予定）	事業概要（予定）	所管課係
省エネ家電等 買換え促進補助金	R8.6～R9.1	エアコン、冷蔵庫、給湯器の省エネ製品への買い換え設置、LED照明器具（固定式）購入設置に対する生活者支援（補助）。東京ゼロエミポイント登録販売店で新品の対象機器を購入し、自らが居住する町内の住宅に設置。	生活安全安心課 環境リサイクル係
ひのでっ子ぱくぱく 給食応援補助金	R8.4～R9.3	令和7年10月より、町内の保育施設等に通う3歳児～5歳児クラスの児童にかかる給食費（副食費）を無償化しており令和8年度も補助を継続。（認可保育所の0歳児から2歳児クラスの児童は国基準で元々無償化となっている。）	福祉課 子育て支援係
保育所等物価高騰 対策事業補助金	R8.1～R8.6	物価高騰に直面する中、利用者から高騰分を徴収することが困難な保育所等の負担軽減のための支援。対象は、東京都の補助事業で対象外施設となっている認定こども園、認可外保育園。	福祉課 子育て支援係
障害者支援施設等 物価高騰対策事業 補助金	R8.1～R8.6	物価高騰に直面する中、利用者から高騰分を徴収することが困難な障害者施設の負担軽減のための支援。対象は、東京都の補助事業で対象外施設となっている福祉ホーム（障害者居住施設）。	福祉課 地域支援係
医療・介護等 物価高騰対策事業	R8.2～R8.3	物価高騰等に直面する医療・介護事業者を支援。	いきいき健康課 介護保険係（介護） 健康推進係（医療）
原油・物価高騰対策 事業者補助金 （中小企業者等向け）	R8.2～R8.5 （受付期間は 2月中）	町内に事業所を有する法人又は個人事業者で、直近の決算書及び確定申告書等に記載のある経費のうち、ガソリン、軽油、重油、灯油等の燃料費に当たるもの及び電気代、ガス代等の光熱費1年間の使用料の30%、上限30万円を補助。 詳細は次ページ参照	産業観光課 商工観光係
ひので暮らし応援券 事業	R8.5～R8.8	町内商店で使用できる商品券を一人当たり5千円分、全町民へ配布する。また、町の介護保険の被保険者であって、介護保険法第9条第1項に規定する第1号被保険者であり、かつ町都民税非課税者に対しては3千円を上乗せして交付。	産業観光課 商工観光係
農業者物価高騰対策 補助金	R8.2～R8.3 （受付期間は 2月中）	町内に住所を有し、農産物を販売している農業者で、直近の税申告において農業に係る経費のうち、肥料費の40%、飼料費の20%、動力光熱費の20%を合計した額を補助し、上限額30万円。 詳細は次ページ参照	産業観光課 農林振興係
移動教室・修学旅行 補助金	R8.4～R9.3	物価高騰に伴い、校外学習に係る経費が上がっている。保護者負担軽減を目的に、現行の小中学校移動教室・修学旅行に係る補助を拡充。	教育総務課 庶務・学務係
小・中学校給食 すくすく支援事業 補助金	R8.4～R9.3	物価高騰などにより、給食食材が値上げする中、安全でおいしい学校給食を安定的に提供することで、心身の健康と成長を支え、食育の充実を図ることを目的として町内小・中学校に在籍する児童・生徒の学校給食費全額を支援。（学校給食費無償化事業）	学校給食センター 管理係

# 国の重点支援地方交付金活用事業

## 日の出町原油・物価高騰対策事業者補助金

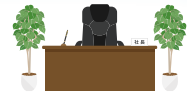
長期にわたる原油価格および物価の高騰影響を並びに電力及びガス等のエネルギー価格高騰の影響を受けている事業者に対し、燃料費、光熱費の一部を補助します。

また、この補助金は国の「物価高騰対応重点支援地方創生臨時交付金」を活用しています。

### 1 対象者・要件（下記のすべてに当てはまる方）

- ① 中小企業（資本金 3 億円以下）・中小企業等協同組合・個人事業主
  - ② 町内で事業所を営んでいる方（町内に事業所等があるものに限る）
  - ③ 今後も事業を継続する意思がある方 / ④ 申請時点で、町税に滞納がない方
- ※ 本社・本店・主たる事業所が日の出町以外にあっても申請できます。

農業者はページ下部をご覧ください。



### 2 補助額

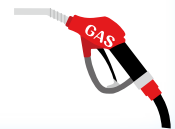
対象経費の 30% に相当する額  
（その額に 1,000 円未満の端数  
があるときは、切捨て）  
法人・個人 上限 30 万円



### 3 対象経費

直近の決算書に記載のある経費

- (1) ガソリン、軽油、重油、  
灯油等の燃料費
- (2) 電気代、ガス代の光熱費



### 4 申請期間

2 月 2 日（月）～ 27 日（金）

※ 予算の範囲内で補助金を給付します。

予算額に達した場合、期間中でも受付を  
終了します。



### 5 申請窓口（日の出町商工会）

住所：〒 190-0182 東京都西多摩郡

日の出町平井 3231-1

日の出町商工会（ひのでグリーンプラザ内）

時間：午前 8 時 30 分～午後 5 時まで

（土日祝日は除く）

### 6 申請書類

申請書類は町ホームページからダウンロード  
できます。また、産業観光課窓口  
及び商工会窓口で配布しています。  
必要書類等については町ホーム  
ページをご確認の上、不明な点は  
下記にお問い合わせください。



### 7 その他

交付金の支払いは 4 月以降となります。



**問** 産業観光課 商工観光係  
☎ 042(588)4101

## 日の出町農業者物価高騰対策補助金

農業の安定化を図り、もって消費者への安全な農畜産物の供給に資することを目的とし、原油価格及び物価の高騰の影響を受けている農業者に対して、国の「物価高騰対応重点支援地方組成臨時交付金」を活用し、補助金を交付します。

### 対象 日の出町に住所を有し、農産物を販売している農業者

詳しくは募集要領をご覧ください。

募集要領は町ホームページへ掲載および産業観光課窓口で配付しています。



**問** 産業観光課 農林振興係 ☎ 042(588)4102



## 政府の 物価高対応子育て応援手当 のご案内

# 対象児童 1 人につき 2 万円を 1 回限りで支給します！

### ■ はじめに・・・申請は必要ですか？

原則 **申請は不要** です。

注) 申請が必要な方は⑥をご覧ください。また、希望しない場合や支給口座を変更する場合のみ 2 月 20 日 (金) までに届け出をご提出ください。

① 手当のご案内を送付します。

② 希望しない場合や支給口座を変更する場合のみ、届け出を窓口まで提出してください。

注) 本手当の口座変更は、本手当の支給にのみ適用されます。今後の児童手当の振込口座も変更したい場合は、**別途、口座変更手続きが必要**になります。

③ 児童手当受給口座等へ振り込みます。

注) ⑥の方は申請書を提出ください。

子育て  
世帯

申請が  
必要な方

### ① うちの子は、対象になるの？【対象児童】 ▼次に記載する児童が対象になります。

- (1) 令和 7 年 9 月分 (※) の児童手当の支給対象児童 (※ 令和 7 年 9 月に出生した児童については 10 月分)
- (2) 令和 7 年 10 月 1 日から 令和 8 年 3 月 31 日までに出生した児童

### ② だれがもらえるの？【支給対象者】

上記 (1) の **児童手当受給者**、または上記 (2) の保護者のうち生計を維持する程度の高い者

### ③ いくらもらえるの？【支給額】 ▶対象児童 1 人につき 2 万円 (1 回限り) です。

### ④ いつもらえるの？【支給時期】 ▶日の出町では 3 月中旬の支給を予定しています。以降、入金

の確認ができなかった場合は右面記載の窓口までお問い合わせください。

\* 公務員の方については申請が必要なため、支給時期が異なります。

\* 口座変更等を行った方、申請書の提出をもって支給決定される方については支給時期が異なる場合があります。

### ⑤ どんな方法でもらえるの？【支給方法】

(1) 児童手当受給者 原則、令和 7 年 10 月支給時 (※) の児童手当受給口座か、届出書により届け出た口座に振り込みます (※ 令和 7 年 9 月に出生した児童は 12 月支給時)。

(2) 申請を行った保護者 (⑥の対象者) ▶申請書で指定した口座に振り込みます。

注) 口座が解約・変更等により振込みができない場合は支給されませんので、令和 8 年 2 月 20 日 (金) までに必ずご連絡ください。

### ⑥ 申請が必要なのはどんな場合？ ※①②については 2 月 9 日以降に案内の通知が届いた方は申請不要となります。

次に記載する方は申請が原則必要です。

- ① 令和 7 年 10 月 1 日から令和 8 年 3 月 31 日までに出生した児童の保護者
- ② 10 月 1 日以降に離婚 (離婚調停中等も含む) により児童手当の申請が必要になった保護者
- ③ 所属庁から児童手当を受給している公務員 (次のページ「公務員の方へ」を参照)



## ～ 公務員の方へ ～

公務員の方は、まずは所属庁に手続きについてご確認ください。

### ① 申請書

申請書は所属庁（所属している組織）より児童手当を受給していることを証明してもらう必要があります。申請書の「公務員児童手当受給状況証明欄」に所属庁が証明を記載したうえで、申請書が交付されます。

### ② 手続き方法

▶ 令和 7 年 10 月振込の児童手当を受け取られている方は 9 月 30 日時点で住民票のある区市町村に提出してください。

▶ 令和 7 年 10 月 1 日～ 8 年 3 月 31 日までに出生した児童については、児童手当の認定を行った区市町村に対して申請してください。（申請は原則電子申請とし、申請フォームは日の出町ホームページに掲載します。）

### ③ 支給時期

公務員の方の支給に関しては申請時期により異なります。申請後に届く決定通知書にてご確認ください。

## ⑦. こんなときはどうなるの？

### ■ 引っ越した場合はどうなりますか？

**10 月振込み（令和 7 年 9 月に出生した児童については 10 月分）の児童手当を支給した区市町村（特別区含む）から**、児童手当受給口座もしくは届出書により届け出た口座に振り込まれます。

ご不明な点があれば、前述の引越前の区市町村にお問い合わせください。

### ■ DV被害により、こどもとともに避難していますが、どうなりますか？

避難先の区市町村で児童手当の受給者変更の手続きを行っている場合は、今回の手当の支給を受けることができますので、なるべく早く避難先の区市町村にご相談ください。

住民票を動かす必要はなく、配偶者のいる区市町村に連絡する必要もありません。

## ⑧. 締め切りについて

### ■ 令和 8 年 2 月 20 日（金）まで【公務員・口座変更・受給拒否等】

上記日程は郵送、日の出町役場窓口必着の締め切り日となりますのであらかじめご了承ください。

やむを得ない事情等のご相談は日の出町役場福祉課へお問合せください。

※ 2 月 20 日以降に新規出生等事由が生じた場合は随時受け付けます。

## 問 日の出町：物価高対応 子育て応援手当 窓口



国：こども家庭庁 コールセンター

☎ **042(588)4113**（受付時間：平日午前 8:30 ～午後 5:15）

☎ **0120(252)071**（受付時間：平日午前 9:00 ～午後 6:00）



※詳細はホームページを  
ご確認ください。



## 「物価高対応子育て応援手当」に関する

**“振り込め詐欺”や“個人情報の詐取”**にご注意ください。

ご自宅や職場などに日の出町から問い合わせを行うことがありますが、ATM（現金自動預払機）の操作をお願いすることや、支給のための手数料などの**振り込みを求めることは絶対にありません。**

もし、不審な電話がかかってきた場合には、すぐに日の出町の窓口又は最寄りの警察署や警察相談専用電話（# 9110）にご連絡ください。



# 積雪時等の外出支援バス運行体制の変更について

「わかば号」については梅ヶ谷峠を走行するため、積雪等の場合、以下のとおり特別運行を実施します。

また、積雪や路面凍結時には、安全確保のためその他の高齢者外出支援バスの運行も一部変更する場合があります。道路状況に応じて運休や迂回運行などの措置を講じます。運休・迂回等の情報は、以下の媒体でお知らせします。

・町ホームページ

・お知らせメール

・町公式LINE

・外出支援バス位置情報システム

## わかば号(路面凍結時の特別運行)

※各時間帯の詳細な発車時刻は、状況に応じて変更となる場合があります。



① 梅ヶ谷峠ルート	
9時台、11時台、13時台、15時台の運行	
毎時 05分	大久野老人福祉センター
毎時 10分	羽生会館 (第13自治会館)
毎時 15分	日の出が丘病院
毎時 20分	日の出町役場着
毎時 25分	日の出町役場発
毎時 30分	馬場クリニック
毎時 35分	大久野健康いきいきセンター
毎時 40分	大久野病院
毎時 45分	バス折り返し場
毎時 50分	大久野健康いきいきセンター
毎時 55分	つるつる温泉入口信号
毎時 00分	大久野老人福祉センター



② つるつる温泉ルート	
10時台、12時台、14時台、16時台の運行	
毎時 05分	大久野老人福祉センター
毎時 10分	羽生会館 (第13自治会館)
毎時 15分	日の出が丘病院
毎時 20分	日の出町役場着
毎時 25分	日の出町役場発
毎時 30分	馬場クリニック
毎時 35分	大久野健康いきいきセンター
毎時 40分	つるつる温泉入口信号
毎時 45分	さかな園前
毎時 50分	つるつる温泉
毎時 55分	さかな園前
毎時 00分	大久野老人福祉センター

安全確保のため、状況により運行が変更となる場合があります。町からの情報発信を随時ご確認くださいませますようお願いいたします。



## 高齢者外出支援バス位置情報システム 開始のお知らせ



町では皆さまから寄せられた「バスが来ないので不安」「いまどこを走っているのか知りたい」といった声にお応えし、2月9日(月)よりLINEを活用したバス位置情報システムを導入します。

右記の二次元コードを読み取って、ぜひご登録ください。

※スマートフォン、携帯電話の機種によっては、本システムが利用できない場合があります。

### ◎ご利用方法【事前にLINEのダウンロードが必要です。】

- ① LINEアプリを開いて右記二次元コードから友達追加します。
- ② 各バスのアイコンをタップすると、その時点での走行位置が地図上に表示されます。
- ③ 迂回情報や運休情報も、本LINEでお知らせいたします。



登録方法、使用方法が分からない場合には、日の出町役場いきいき健康課窓口もしくは老人福祉センター、大久野健康いきいきセンター職員へご相談ください。

問 日の出町いきいき健康課高齢支援係 ☎042(588)5368



# 2月8日(日)は衆議院議員選挙の投票日です



大切な1票をムダにせず投票しましょう。

公示日 1月27日(火)  
投票日 2月8日(日)  
投票時間 午前7時～午後8時



## 選挙権

**年齢要件** 平成20年2月9日以前に出生した者  
**住所要件** ①令和7年10月26日までに住民基本台帳法に基づく転入の届出をし、引き続き当該区市町村に住所を有する者(新住所地で登録)／②住所を移した者のうち、旧住所地の区市町村において、住民票が作成された日から引き続き3か月以上住民基本台帳に記録されていた者であって、転出日後4か月を経過しない者(旧住所地で登録)

## 選挙入場整理券が無くても投票できます。

入場整理券が届いていない場合や紛失された場合でも、日の出町の選挙人名簿に登録がある方は、本人確認後、投票できます。

## 投票所入場整理券の様式等の変更について

### 投票所入場整理券の様式等が変わります

地方公共団体の基幹業務システムの標準化の取組の一環として、投票所入場整理券の様式等が変更されます。

## 郵送方法の変更について

これまで、投票所入場整理券は世帯単位で封書にて郵送しておりましたが、**個人単位(一人一枚ずつ)での郵送に変更**になります。

## 様式の変更について

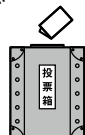
投票所入場整理券の様式が**はがきに変更**になります。投票の際には、**ご自分の名前が記載された投票所入場整理券をお持ち**になって、指定されている投票所にお越しください。

## 期日前投票

投票日に、仕事やレジャーなどで投票できない場合は、期日前投票を利用することで投票ができます。入場整理券裏面の期日前投票宣誓書兼請求書に必要事項を記入し、投票してください。なお、期日前投票宣誓書兼請求書は、期日前投票所でも備えているため、入場整理券が届いていなくても投票することができます。

### 期間

小選挙区選出議員選挙及び比例代表選出議員選挙  
1月28日(水)～2月7日(土)まで  
最高裁判所裁判官国民審査  
2月1日(日)～2月7日(土)まで  
※国審法第16条の2第1項ただし書



時間 午前8時30分～午後8時  
場所 役場1階 町民談話室  
持物 入場整理券(届いている場合)

## 選挙公報

1月下旬頃から2月上旬頃、町内各戸に配布するほか、役場1階ロビーにも備えます。

## 入院(入所)中の方の投票

入院(入所)先が、都道府県選挙管理委員会の指定する不在者投票指定施設となっている病院、老人ホーム等は、その施設の事務の方などに申し出ると、施設内で不在者投票ができます。不在者投票指定施設であるかを確認する場合は、その施設の事務の方などにお尋ねください。(郵送期間等要しますのでお早めにご確認ください)



## 郵便による不在者投票

身体が不自由で投票所に行くことが困難な場合に郵便等で投票を行う制度です。利用には「郵便等投票証明書」の交付が必要ですので、お早めに日の出町選挙管理委員会で手続きをお願いします。なお、郵便等投票制度による投票用紙の請求は、**2月4日(水)まで**。詳細はお問合せください。対象要件は次のとおり。

### ①「身体障害者手帳」をお持ちの方

両下肢、体幹、移動機能の障害(1・2級)／  
心臓、じん臓、呼吸器、膀胱、直腸、小腸の障害(1・3級)／免疫、肝臓の障害(1～3級)

### ②「戦傷病者手帳」をお持ちの方

両下肢、体幹の障害(特別項症から第2項症)／  
心臓、じん臓、呼吸器、膀胱、直腸、小腸、  
肝臓の障害(特別項症から第3項症)

### ③介護保険の被保険者証の要介護区分が「要介護5」である方

### ※代理記載制度

郵便等での不在者投票ができる選挙人で、上肢、視覚の障害の程度が「身体障害者手帳」で1級、または「戦傷病者手帳」で特別項症から第2項症までの方は事前の届出で、投票の代理記載が認められます。

## 開票

日時 2月8日(日) 午後9時開始  
会場 役場3階 第1・2会議室  
(日の出町平井2780)

## 問 選挙管理委員会(総務課 庶務係内)

☎ 042(588)4114



7	5	3	1	
8	6	4	2	投票日

# 人事行政の運営等の状況の公表 その1

「日の出町人事行政の運営等の状況の公表に関する条例」に基づき、当町の人事行政の運営等の状況の概要についてお知らせします。町職員の定員や給与・休暇などの人事・給与について公表することにより、制度の公平性・透明性を高め、町民の皆様にご理解をいただくことを目的としています。

## 1. 職員の任免及び職員数に関する状況

### (1) 職員の採用・退職の状況

		令和6年度
採用者	採用者	10人
	合計	10人
	定年・勸奨等	0人
	普通退職	9人
退職者	その他	1人

### (2) 部門別職員数の状況（各年4月1日現在）

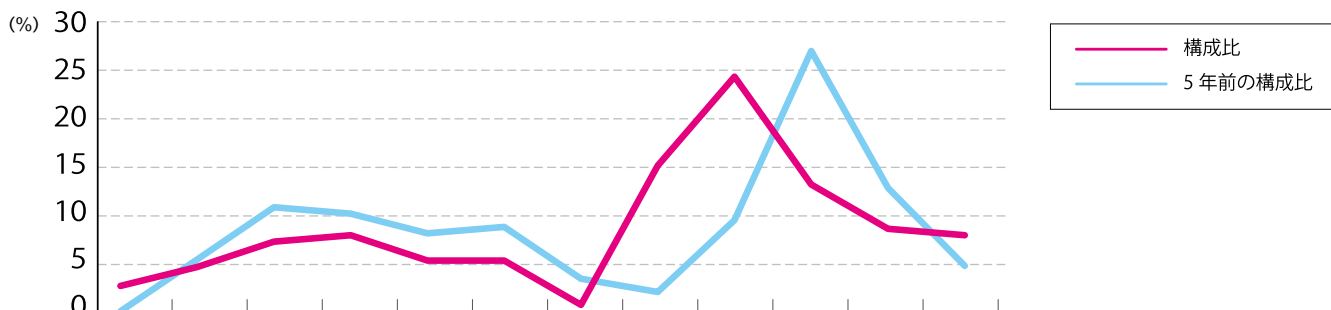
			職 員 数		対前年 増減数	主 な 増 減 理 由
			令和6年度	令和7年度		
普 通 会 計 部 門	一 般 行 政 部 門	議 会	3 人	3 人	0	減：欠員、総務課付職員の解消 減：係長の課長兼務 減：派遣解除 減：退職による欠員 減：退職による欠員 増：係長の課長兼務解除
		総 務	44 人	41 人	△ 3	
		税 務	13 人	12 人	△ 1	
		民 生	26 人	24 人	△ 2	
		衛 生	8 人	7 人	△ 1	
		労 働	0 人	0 人	0	
		農 林 水 産	6 人	6 人	0	
		商 工	5 人	4 人	△ 1	
	土 木	12 人	13 人	1		
		計	117 人	110 人	△ 7	(参考) 人口1万人当たり職員数 68.87 人
特 別 行 政 部 門	教 育	29 人	30 人	1	増：学校給食センター事務増	
	計	29 人	30 人	1		
小 計		146 人	140 人	△ 6	(参考) 人口1万人当たり職員数 87.65 人	
公 営 企 業 会 計 等 部 門	下 水 道	3 人	3 人	0		
	そ の 他	9 人	9 人	0		
	小 計	12 人	12 人	0		
合 計		158 人 [209]	152 人 [209]	△ 6 [0]	(参考) 人口1万人当たり職員数 95.16 人	

(注)

1 職員数は一般職に属する職員数です

2 [ ] 内は、条例定数の合計です

### (3) 年齢別職員構成の状況（令和7年4月1日現在）



区分	20歳未満	20～23歳	24～27歳	28～31歳	32～35歳	36～39歳	40～43歳	44～47歳	48～51歳	52～55歳	56～59歳	60歳以上	計
職員数	0人	8人	16人	15人	12人	13人	5人	3人	14人	40人	19人	7人	152人

### (4) 職員数の推移

	2年	3年	4年	5年	6年	7年	過去5年間の増減数(率)	
普通一般行政	115人	117人	115人	113人	117人	110人	△5	(△4.3)
普通教育	28人	27人	28人	27人	29人	30人	2	(7.1)
普通会計計	143人	144人	143人	140人	146人	140人	△3	(△2.1)
公営企業等会計	13人	13人	13人	13人	12人	12人	△1	(△7.7)
総合計	156人	157人	156人	153人	158人	152人	△4	(△2.6)

## 2. 職員の人事評価の状況

町では人事評価制度を実施し、効果的・効率的な人材育成・能力開発を促進することを主目的とし、組織力の向上、業務の効率化を目指し活用しています。

### (1) 評価方法

- ①能力評価 評価項目ごとに定める着眼点に基づき、職務遂行の過程において発揮された職員の能力を客観的に評価
- ②業績評価 職員があらかじめ設定した業務目標の達成度、その他設定目標以外の取組により、その業務上の業績を客観的に評価

### (2) 評価期間 毎年4月1日～翌年3月31日まで

### (3) 評価結果の活用 被評価者の任用、給与、分限その他の人事管理の基礎として活用 給与については前年の結果を昇給及び勤勉手当に反映しています



3. 職員の給与の状況

(1) 総括

①人件費の状況（普通会計決算）

区 分	住民基本台帳人口 (令和 6 年度末)	歳出額 A	実質収支	人件費 B	人件費率 B / A	(参考) 令和 5 年度 の人件費率
令和 6 年度	15,973 人	10,300,031 千円	271,996 千円	1,678,095 千円	16.3%	16.3%

②職員給与費の状況（普通会計決算）

区 分	職員数 A	給 与 費				一人当たり給与費 B / A
		給 料	職員手当	期末・勤勉手当	計 B	
令和 6 年度	139 人	551,476 千円	141,112 千円	251,928 千円	944,516 千円	6,795 千円

(注) 1 職員手当には退職手当を含みません (注) 2 職員数は令和 6 年 4 月 1 日現在の普通会計に属する人数です

③給与削減措置について 現在、給与削減措置は行っておりません。

(2) 職員の平均給与月額、初任給等の状況

①職員の平均年齢、平均給料月額及び平均給与月額の状況（令和 7 年 4 月 1 日現在）

区 分	一 般 行 政 職				技 能 労 務 職			
	平均年齢	平均給料月額	平均給与月額	平均給与月額 (国ベース)	平均年齢	平均給料月額	平均給与月額	平均給与月額 (国ベース)
日の出町	44.0 歳	329,800 円	430,801 円	397,691 円	55.5 歳	304,100 円	373,634 円	359,967 円
東京都	42.3 歳	325,837 円	470,901 円	—	50.3 歳	289,995 円	391,360 円	—
国	41.9 歳	332,237 円	—	414,480 円	51.3 歳	294,567 円	—	337,907 円

②職員の初任給の状況（令和 7 年 4 月 1 日現在）

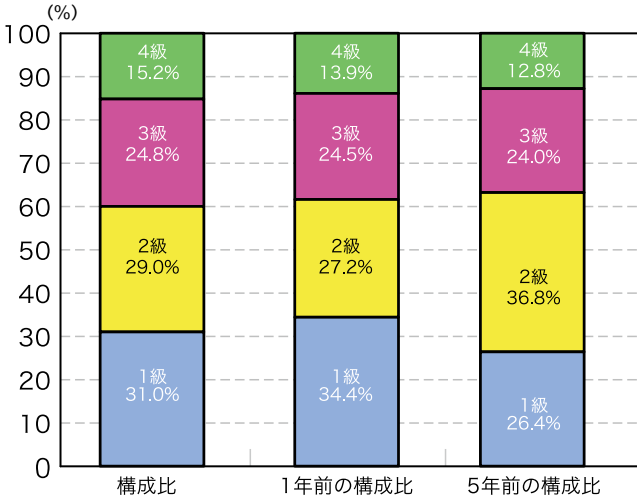
区 分		日の出町	東京都	国
一般行政職	大学卒	225,500 円	225,500 円	総合職 230,000 円 一般職 220,000 円
	高校卒	188,000 円	188,000 円	188,000 円
技能労務職	高校卒	177,700 円	—	—

(3) 一般行政職の級別職員数等の状況

一般行政職の級別職員数の状況（令和 7 年 4 月 1 日現在）

区分	標準的な職務内容	職員数	構成比
4 級	課長・室長・所長 担当課長・主幹	22 人	15.2%
3 級	課長補佐・係長	36 人	24.8%
2 級	主任	42 人	29.0%
1 級	主事	45 人	31.0%

(注) 1 日の出町の給与条例に基づく給料表の級区分による職員数です  
2 標準的な職務内容とは、それぞれの級に該当する代表的な職務です



(4) 職員の手当の状況

①期末手当・勤勉手当

日の出町	東京都	国
1人当たり平均支給額(令和 6 年度) 1,622 千円	—	—
(令和 6 年度支給割合) 〳月分〵 期末手当 2.50 勤勉手当 2.35 (1.40) (1.15)	(令和 6 年度支給割合) 〳月分〵 期末手当 2.50 勤勉手当 2.35 (1.40) (1.15)	(令和 6 年度支給割合) 〳月分〵 期末手当 2.50 勤勉手当 2.10 (1.40) (1.00)
(加算措置の状況) 職制上の段階、職務の級等による加算措置	(加算措置の状況) 職制上の段階、職務の級等による加算措置	(加算措置の状況) 職制上の段階、職務の級等による加算措置

( ) 内は再任用職員にかかる支給割合

# 人事行政の運営等の状況の公表 その2

## ②退職手当（令和7年4月1日現在）

単位：月分

支給率	日の出町		東京都		国	
	普通退職	勸奨・定年等退職	普通退職	勸奨・定年等退職	普通退職	勸奨・定年等退職
勤続20年	23.00		23.00		19.6695	24.586875
勤続25年	30.50		30.50		28.0395	33.27075
勤続35年	43.00		43.00		39.7575	47.709
最高限度額	43.00		43.00		47.709	47.709
その他の加算措置	定年前早期退職特例措置…2～20%加算		定年前早期退職特例措置…2～20%加算		定年前早期退職特例措置…2～45%加算	
1人当たり平均支給額	4,812千円	0千円	—	—	—	—

(注) 1 退職手当の1人当たり平均支給額は、令和6年度に退職した全職種に係る職員に支給された平均額です  
2 平成27年4月1日から退職の事由にかかわらず同率となりました

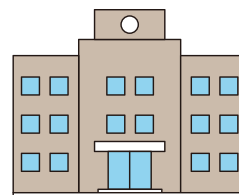
## ③諸手当（令和7年4月1日現在）

手当名	内容及び支給単価	国の制度との異同	国の制度と異なる内容	支給実績(千円) (令和6年度決算)	支給職員1人当たりの平均支給年額 (令和6年度決算)
扶養手当	配偶者 3,000円	異なる	その他扶養 6,500円	10,779	195,982円
	子 11,500円				
	16歳～22歳までの子の加算 4,000円				
住居手当	賃貸(限度)(35歳未満) 15,000円	異なる(都準拠)	賃貸(限度) 28,000円	3,675	167,045円
通勤手当	電車等：原則6ヶ月定期券額を支給 自動車等：通勤距離に応じて1ヶ月ごとに支給	異なる(都準拠)	距離区分・単価	8,552	70,678円

(注) 1 特殊勤務手当は平成20年3月31日をもって廃止になりました  
(注) 2 扶養手当は平成19年度から「配偶者」と「子」に限定して支給しています

## (5) 特別職の報酬等の状況（令和7年4月1日現在）

区分	給料月額等	区分	支給割合
給料	町長 790,000円	期末手当	4.85月分
	副町長 690,000円		
	教育長 660,000円		
議員報酬	議長 420,000円	議長	4.05月分
	副議長 360,000円		
	議員 345,000円		



## 4. 職員の勤務時間その他の勤務条件の状況

(1) 勤務時間 (標準的な職員の場合)	開始時刻	終了時刻	休憩時間	1日の勤務時間	1週間の勤務時間
	8時30分	17時15分	12時～13時	7時間45分	38時間45分

### (2) 休暇制度 ①休暇制度の種類

年次有給休暇、病気休暇、特別休暇（公民権行使等休暇、出生サポート休暇、産前産後休暇、妊娠症状対応休暇、早期流産休暇、母子保健健診休暇、妊婦通勤時間、育児時間、出産介護休暇、出産時育児参加休暇、子どもの看護等休暇、生理休暇、慶弔休暇、感染症予防休暇、災害休暇、事故休暇、業務停止休暇、出頭休暇、骨髓液提供休暇、長期勤続休暇、ボランティア休暇、夏季休暇、短期の介護休暇）、介護休暇、介護時間、子育て部分休暇

### ②年次有給休暇の取得状況（令和6年度）

平均取得日数	取得率
12.1日	37.0%

## 5. 職員の休業等の取得状況（令和6年度）

育児休業・部分休業・育児短時間勤務の取得状況

区分	男性	女性
育児休業	0人	0人
部分休業	0人	0人
育児短時間勤務	0人	0人

## 6. 職員の分限及び懲戒処分状況（令和6年度）

分限処分は、職員の勤務成績が良くない場合や心身の故障のため職務の遂行に支障がある場合などに、公務能率の維持を目的に、任命権者が職員の意に反して、その身分に不利な変動をもたらす処分です。

一方、懲戒処分は、職員が法令に違反した場合、職務上の義務に違反した場合、職務を怠った場合、全体の奉仕者たるにふさわしくない非行のあった場合に、公務における規律と秩序の維持を目的に、職員の道義的責任を追及して行う処分です。

	分限処分			懲戒処分			
	免職	休職	降任	免職	停職	減給	戒告
処分者数	0人	6人	0人	0人	0人	1人	0人



7. 職員のサービスの状況 (令和6年度)

地方公務員法では、職員は全体の奉仕者として公共の利益のために勤務し、職務の遂行にあたっては全力で専念しなければなりません。職員が職務を遂行するにあたり、守らなければならない義務は次のとおりです。

区 分	内 容	違反者数
職務命令等に従う義務	職員は法令等の定める規定に従い、かつ上司の職務上の命令に忠実に従わなければなりません	1人
信用失墜行為の禁止	職員は職の信用を傷つけたり、職の不名誉となる行為をしてはなりません	0人
守 秘 義 務	職員は職務上知り得た秘密を漏らしてはなりません	0人
職 務 専 念 義 務	職員は法律等に特別に定めがある場合を除くほか、勤務時間中全力で職務遂行しなければなりません	0人
政 治 的 行 為 の 禁 止	職員は政党その他の政治的団体の結成に関与する等の政治的行為が禁止されています	0人
争 議 行 為 等 の 禁 止	職員は争議行為等が禁止されています	0人
営利企業等の従事制限	職員は営利企業等に従事することは制限されており、従事する場合には許可を受けなければなりません	0人

8. 職員の退職管理の状況

町規則により、管理・監督職の地位にあった職員が、離職後2年間、営利企業等に就職した場合は再就職情報を届け出ることになっています。(平成28年4月制定)

令和6年度末 退職者の届け出状況	届出者	0人	内 訳	営利企業以外の法人等	0人	民間企業等	0人
------------------	-----	----	-----	------------	----	-------	----

9. 職員の研修の状況 (令和6年度)

区 分	受講者数	内 容
東京都市町村職員研修所	必修研修 44人	職層別研修(現任研修・係長研修・課長研修など)
	選択研修 80人	能力開発研修、情報処理研修・専門研修など
独 自 研 修	228人	新規採用職員研修、人材育成研修、救命講習、接遇研修、キャリアデザイン研修、ハラスメント研修など

10. 職員の福祉及び利益の保護の状況

(1) 福利厚生制度

区 分	互助会への町交付金額	会員一人当たりの公費額	※公費率
令和7年度決算見込	841,000円	4,976円	35.8%
令和6年度決算	730,000円	4,320円	32.6%

※公費率 = 交付金 / (交付金 + 会員掛金)

職員の福利厚生制度として、地方公務員法第42条の規定に基づき、日の出町職員互助会を設置し、職員の元気回復、その他福利厚生に関する事業を行っています。この互助会は、職員の会費及び町の負担金などで運営されています。また、職員の共済制度は、地方公務員等共済組合法に基づき、東京都市町村職員共済組合により短期給付事業(医療関係等)、長期給付事業(年金関係)、福祉事業(人間ドッグ事業等)を行っており、厚生年金、国民年金、健康保険及び国民健康保険と同様に社会保険制度の一環とされています。

(2) 公務災害等の状況 (令和6年度認定分)

公務上・通勤途上による災害で負傷・死亡をした場合、地方公務員災害補償基金から一定の補償が行われます。

区 分	件 数
公務災害	1件
通勤災害	0件

(3) 公平委員会業務の状況 (令和6年度)

職員は、給与・勤務時間その他の勤務条件に関し、公平委員会に対して町の当局により適当な措置がとられるべきことを要求することができます。

また、懲戒など意に反する不利益な処分を受けたときは、公平委員会に対して審査請求ができます。

区 分	年 度 当 初 係 属 件 数	年 度 中 申 立 件 数	年 度 中 処 理 件 数	年 度 末 係 属 件 数
勤 務 条 件 に 関 す る 措 置 要 求	0件	0件	0件	0件
不 利 益 処 分 に 関 す る 審 査 請 求	0件	0件	0件	0件

# 令和7年度 日の出町 自治功労者表彰・自治表彰・感謝状の贈呈について

各分野で町の振興や公共福祉の増進にご尽力いただいた皆さまに対して表彰および感謝状の贈呈をしました。表彰された方は、次のとおりです。

※【】内は功績のあった主な活動分野等

## 自治功労者 (敬称略)

【町長・町議会議員】 田村みさ子

## 自治表彰者 (敬称略・順不同)

【寄 付】 協同乳業株式会社  
東京工場

【寄 付】 株式会社 ノジマ

【教育長】 小林道弘

【青少年委員】 大城昭子

## 感謝状 (敬称略・順不同)

【「都民の警察官」受章】

坂本淳二

問 総務課 庶務係 ☎ 042 (588) 4114



令和8年1月13日撮影

## 協同乳業株式会社と 「包括的連携・協力に関する協定書」を締結しました

日の出町と協同乳業株式会社は、町における一層の住民サービスの向上及び健康的な生活を実現することを目的に「包括的連携・協力に関する協定」を締結しました。

本協定を機に連携・協力を一層深めながら、地域社会の発展に向け、取り組んでいきます。

### 【連携の内容】

- (1) 食育に関する事項
- (2) 地域振興に関する事項
- (3) 健康維持・増進に関する事項
- (4) 災害対策等地域の安全・安心に関する事項



令和7年12月23日撮影

問 企画財政課 企画係 ☎ 042(588)4117



## お知らせ

### 夜間の証明書等 発行窓口を開設します



日中の来庁が難しい方、ぜひこの機会をご利用ください。マイナンバーカードを作っておくとコンビニで各種証明書の取得や保険証として利用できます。

**日時** 2月19日(木)

午後7時30分まで

**業務内容** マイナンバーカードの申請・交付・マイナンバーカード暗証番号ロックの解除・電子証明書の更新、住民票、戸籍(いずれも広域交付を除く)、印鑑証明書の発行、印鑑登録

**問** 町民課 窓口サービス係

☎ 042(588)4108

## 福祉とけんこう

### 休日・祝日の医療機関案内



診療時間は全て午前9時～午後5時。歯科診療は、お問い合わせのうえ受診してください。診療は急患に限り診療し、往診はいたしません。



#### 休日診療

開設日	医療機関名	所在地	電話番号
2月11日(水)	あいクリニック	日の出町平井721番地1	042(588)5623
2月23日(月)	ななスキンケア皮膚科クリニック	日の出町平井216番地11	042(588)7711

#### 休日祝日歯科診療

開設日	医療機関名	所在地	電話番号
2月1日(日)	今里歯科医院	福生市本町78	042(551)0440
2月8日(日)	梅田歯科医院	福生市福生1046岸ビル102	042(553)5161
2月11日(水)	ふみ歯科診療所	福生市福生798-2第7森田ビル1F	042(551)7288
2月15日(日)	江藤歯科医院	福生市熊川621	042(552)9750
2月22日(日)	片岡歯科医院	福生市本町44	042(551)0353
2月23日(月)	河野歯科医院	福生市南田園3-2-38	042(553)2829



### 「ちょこっと共済」(交通災害共済)の受付を開始します



東京都39市町村の住民が会費を出し合い、交通事故にあった時に、見舞金を受けられる助け合いの制度です。2月2日(月)から新年度の加入受付を開始します。加入手続きができる金融機関▶西武信用金庫(日の出支店、役場内派出所)／役場1階 会計課窓口(※あきがわ農協では受付できませんのでご注意ください。)加入申込書は各窓口にあります。

#### 手続き簡単! 選べる2コース!

- Aコース 会費年額1000円で最高300万円の見舞金
- Bコース 会費年額500円で最高150万円の見舞金



**問** 生活安全安心課 防災・コミュニティ係 ☎ 042(588)5067

### 新しい人権擁護委員が委嘱されました

1月1日付で総務大臣から新井美子氏が人権擁護委員に委嘱されました。任期は1月1日から3年間です。

また、任期満了により退任された高木 裕氏は令和2年1月1日から6年間に渡り人権擁護委員としてご尽力いただきました。ありがとうございました。

**問** 総務課 広報・デジタル推進係

☎ 042(588)4116

### 定例相談事業 開設日

#### 総合相談(人権・行政・法律)

人権擁護委員・行政相談委員・弁護士の4人が同一部屋で相談を受けます。

**期日** 2月18日(水)

**相談時間** 午後1時～4時まで  
※1人30分(予約制) 原則、時間の指定はできません。

**場所** 役場3階 会議室

**定員** 6人

**申込** 電話▶予約は2/4(水)から ※定員になり次第締切

**問** 総務課 広報・デジタル推進係  
☎ 042(588)4116

#### 消費生活相談

消費生活専門相談員が消費トラブルや悪質商法に関することの相談を受けます。

**期日** 2月18日(水)

**相談時間** 午後1時～4時まで  
(1人30分程度)

**場所** 役場 教育センター2階 相談室

**申込** 当日、直接お越しください。

**問** 産業観光課 商工観光係

☎ 042(588)4101

## 安全安心

### 林野火災警報の運用が開始されました

1月1日より林野火災の予防を目的とした「林野火災警報」の運用が開始されました。

毎年1月1日から5月31日までの期間中、気象条件やその他の発令指標を満たした場合に、対象区域内における屋外での火の使用が制限されます。

また、令和8年4月以降に、「林野火災注意報」の運用を開始し、屋外での火の使用の制限について努力義務が課せられます。

詳しくは、東京消防庁ホームページをご覧ください。

東京消防庁ホームページ▶  
「林野火災警報等の運用開始について」

**問** 生活安全安心課 防災・コミュニティ係 ☎ 042(588)5067



マスコットキャラクター  
ちょこ

マスコットキャラクター  
ちょこ

詳しくはパンフレットをご覧ください。  
また、インターネットでも申込みが可能です。

詳細はちょこっと共済  
ホームページをご確認ください。

ちょこっと共済ホームページ▶

<https://chokottokyosai.jp/>



お知らせ

福祉とけんこう

安全安心

環境

税金

募集

ご寄付

人事

お詫び

ご案内

図書館

こまごま

シニア

催し

## 環境・まちづくり

### エアコン、テレビ等の処分について

エアコン、テレビ、冷蔵庫・冷凍庫、洗濯機・衣類乾燥機については、『家電リサイクル法』に基づき処分する必要があるため、町で処分することはできません。郵便局でリサイクル券を購入し、指定引取場所へ運んでください。

#### 【排出手順】

- 1、排出品の大きさとメーカーを確認
- 2、家電リサイクル券センターに電話をして、リサイクル料金を確認
- 3、郵便局窓口でリサイクル料金を振込む
- 4、家電リサイクル券を排出品に貼る
- 5、有限会社秋流クリーンサービスへ運搬を依頼する〈TEL 042(597)6281〉。別途運搬料がかかります。ご自身で、指定引取場所へ運ぶことも可能です。

その他詳細は、『資源とごみの出し方 保存版（令和7年3月加筆修正）』や『令和7年度資源とごみの収集カレンダー』の「町で収集できないもの」のページをご覧ください。『家電リサイクル券センター』へお問い合わせください。

家電リサイクル法対象品は、排出手続きが複雑で、処理費用が掛かるため、不法投棄が後を絶ちません。不法投棄をさせない環境作りが重要となりますので、道端の草刈りや空き缶などの目につくごみを速やかに回収するなどご協力をお願いします。また、粗大ごみなどを積載した不審な車両を見かけた場合は、速やかに局番なしの110番で警察へ通報してください。

また、家庭から出る家電製品や粗大ごみなどを、無料又は格安で回収する、違法な不用品回収業者にご注意ください。

これらの業者については、トラブルや苦情の聲が寄せられていますので、絶対に利用しないでください。

**問 家電リサイクル券センター**  
☎ 0120(31)9640  
生活安全安心課  
環境リサイクル係  
☎ 042(588)5068



### 循環組合の焼却灰の放射性物質測定結果

東京たま広域資源循環組合は、日の出町内のエコセメント化施設へ搬入する焼却灰（主灰・飛灰・飛灰固化物）の放射性物質濃度、二ツ塚処分場とエコセメント化施設周辺の空間放射線量の測定を行っています。

12月3日～29日に行った調査結果は、全ての調査で基準値以下でした。

なお、測定した数値は、企画財政課でご覧いただけます。

**問 企画財政課 企画係**  
☎ 042(588)4117



### 秋多都市計画案の縦覧

**縦覧内容** 武蔵引田駅周辺地区の地区計画及び用途地域などの都市計画の変更

**縦覧期間** 2月18日（水）～3月4日（水）まで  
（土曜・日曜、祝日を除く午前8時30分～午後5時15分）

#### 縦覧場所

- ・日の出町役場 まちづくり課
  - ・あきる野市役所 都市政策課
- 意見書の提出**

住民が利害関係のある方は、縦覧期間中（必着）に意見書を送付するか直接提出することができます。

**提出・問 あきる野市役所 都市整備部 都市政策課**（〒197-0814 あきる野市二宮350番地）  
☎ 042(558)2026（直通）

## 税 金

### 2月の夜間・休日の納税窓口開設日

**夜間** 2月19日（木）  
午後7時30分まで  
**休日** 2月21日（土）・22日（日）  
午前9時～午後1時まで

**問 税務課 課税係**  
☎ 042(588)4107



### 町民税・都民税申告書を発送しました

1月30日（金）に町民税・都民税申告書を発送しました。3月16日（月）までの期限内申告にご協力ください。

持ち物や申告が必要かどうかは広報1月号でご確認ください。

#### 郵送での申告にご協力ください

申告窓口は大変混みあいます。密集を避けるため、郵送での提出にご協力をお願いします。

**提出先 税務課 課税係**

#### 収入がなかった方・収入が町からの支援金等のみの方へ

昨年から令和7年中の収入がなかった方、日の出町未来わくわく支援金、寝たきり高齢者等支援手当のみ受給者に限り、オンラインでの町民税・都民税の申告が可能となりました。来庁・郵送不要となりますのでぜひご利用ください。

**オンライン申告 ▶**  
（収入なし、わくわく支援、寝たきり高齢者のみ）



**問 税務課 課税係**  
☎ 042(588)4105



### ふるさと納税ワンストップ特例制度の適用を申し込んだ方へ

ふるさと納税をした際にワンストップ特例制度の適用を申し込んだ方が、確定申告や町民税・都民税申告をすると特例制度が適用されません。申告をする際は、申告書に特例制度申し込み分を含む、すべての寄附金の領収書



または寄附金受領証明書を添付してください。

くわしくは、確定申告は税務署へ、町民税・都民税の申告は税務課へお問合せください。

**問 青梅税務署**  
☎ 0428(22)3185  
税務課 課税係  
☎ 042(588)4105



### 納期限のお知らせ

3月2日(月)は「国民健康保険税」・「介護保険料」・「後期高齢者医療保険料」第8期の納期限です。忘れずに納付しましょう。

**問 税務課 納税係**  
☎ 042(588)4107



## 募 集

### ネーミングライツ・パートナーの募集

日の出町の公共施設に愛称をつけて事業者や団体のPRをしませんか。日の出町では、初の試みとなるネーミングライツ・パートナーを募集します。ネーミングライツ・パートナーになった団体は町にネーミングライツの対価を支払うことにより施設の愛称を付与できるなど、広告と地域貢献の機会を得ることができます。詳細は町ホームページ募集要項をご覧ください。

**問 企画財政課 管財係**  
☎ 042(588)5043

### 日の出町職員募集(通年募集)

#### 採用予定人員

有資格職 若干名



#### 受験資格

- ・昭和50年4月2日以降に生まれた方
- ・資格要件等については町ホームページに掲載いたします

#### 試験

- ・課題作文試験
- ・面接試験
- ・試験日程については、受験者と調整の上決定します。

#### 採用日

合格者と調整の上決定します。  
※試験の詳細については町ホームページをご覧ください。

**問 総務課 職員係**  
☎ 042(588)4115



## ご 寄 付

#### ○ 一般寄附



令和7年12月19日撮影

三吉野工業団地 懇話会 様  
10万円

#### ○ 福祉振興のため



令和7年12月24日撮影

医療法人社団 崎陽会  
日の出ヶ丘病院 様 10万円

いただいた寄附金は、有効に活用させていただきます。

**問 企画財政課 財政係**  
☎ 042(588)5015



#### ○ 地域社会への貢献のため

モニター94台、タブレット3台、掃除機3台をご寄附頂きました。



町内公共施設にて、有効に活用させていただきます。

株式会社ノジマ  
代表執行役社長 野島廣司 様

**問 企画財政課 管財係**  
☎ 042(588)5043

## 人 事

### 12月19日付人事異動(管理職)

( )内は旧所属

議会事務局長 山田仁(議会事務担当主幹)／地方創生特命課長 萩原哲(学校給食センター所長)／都市計画特命課長 小山利浩(都市計画担当主幹)／学校給食センター所長 野口孝博(議会事務局長)／公共施設等再整備計画担当主幹 小松典之(社会福祉協議会事務局長)

**問 総務課 職員係**  
☎ 042(588)4115

## お 詫 び

### 「お詫びと訂正」

昨年12月に配布した「日の出町町勢要覧(2025)」記事につきまして一部誤りがありました。正しくは次のとおりです。お詫びして訂正します。

①表紙裏面及びP1「写真中の山名」

正 鶴脚山 …… 正 奥の院  
誤 鶴寝山 …… 誤 鍋割山

②P6「人口1万人目の村民を再訪」写真③の説明文

正 森岩晴美さん  
誤 岩森晴美さん

**問 企画財政課 企画係**  
☎ 042(588)4117

## ご 案 内

### ストーブの取り扱いに注意しよう

寒さが続くこの季節、暖房機器は欠かせませんが、使い方を間違えれば火災へつながる危険があります。東京消防庁管内では、過去5年間でストーブ(電気、ガス、石油含む)が原因となる火災は539件発生しています。原因として、ストーブの上に乾燥中の衣類が落下し出火、布団がストーブに接触し出火、石油ストーブの火をつけたまま灯油を入れたため出火、などが挙げられます。火災を起こさないために、たとえば、外出時や就寝時は必ずストーブを消す、ストーブの周囲には布団やカーテンなど燃えやすいものを置かない、スプレー缶を近づけない、石油ストーブは必ず火を消してから給油する、などの対

お知らせ

福祉と  
環境

安全安心

環境  
まちづくり

税金

募集

ご寄付

人事

お詫び

ご案内

図書館

子育て

シニア

催し



策があります。

これからも、暖房機器を正しく使用するとともに、万が一のため家庭用消火器の設置や住宅用火災警報器の点検などを行い、今年の冬を安全に過ごしましょう！

**問 秋川消防署 ☎ 042(595)0119**

## 青梅年金事務所からのお知らせ

### 国民年金保険料の割引について

国民年金保険料は、一定期間の保険料をまとめて前払い（前納）することで、お得な割引制度が適用されます。

口座振替、クレジットカード払いの前納は、年度の途中からでもまとめて納付することができます。なお、4月からの前納を希望する場合は、2月27日（金）までに手続きが終わっている必要があります。くわしくは「日本年金機構」のホームページをご覧ください。

#### ●口座振替の6か月前納

10月～翌年3月分の保険料をまとめて口座振替すると、合計1,190円が割引されま

す。8月末までに金融機関または青梅年金事務所にお申し込みください。

#### ●クレジットカード払いの6か月前納

10月～翌年3月分の保険料をまとめて10月中にクレジットカードで納付すると、合計850円が割引されます。8月末までに金融機関または青梅年金事務所にお申し込みください。

#### ●納付書払いの6か月前納

10月～翌年3月分の保険料を一括の納付書で前納すると、合計850円が割引されます。10月末までに金融機関、コンビニエンスストアなどでお支払いください。

#### ●早割（口座振替）

毎月、保険料を当月末引き落としにすると、月額60円が割引されます。金融機関または青梅年金事務所にお申し込みください。

### 年金相談・お手続きの際はご予約を

日本年金機構の全国の年金事務所では、年金相談や年金請求手続きについて、「予約相談」を行っています。お待ち時間の少ない予約相談をぜひご利用ください。

ご予約は、全国共通の予約専

用受付電話「0570(05)4890」にお電話にてお申し込みください。

#### <予約受付専用電話番号>

0570-05-4890

050で始まる電話などナビダイヤルをご利用いただけない電話でおかけになる場合は、

（東京）03-6631-7521

#### <電話予約の受付時間>

月～金曜日（平日）

午前8時30分～午後5時15分

（土日祝日、年末年始は除く）

ご予約の際は、基礎年金番号のわかるもの（年金手帳や年金証書など）をご準備ください。翌日以降の相談日から予約できます。

年金事務所での予約相談が可能な時間は次のとおりです。

月～金曜日	8:30～17:15
第2土曜日	9:30～16:00
延長開所日	8:30～19:00

代理の方が年金事務所での相談する際は、ご本人からの委任状と代理人の本人確認ができる書類（運転免許証、マイナンバーカードなど）が必要になります。委任状の様式など詳しくは日本年金機構のホームページをご確認ください。

**問 青梅年金事務所**

☎ 0428(30)3410



Information

2月

## 図書館からのお知らせ



**問 図書館 ☎ 042(597)3496**

【開館日】 火曜日～日曜日 午前10時～午後5時

【休館日】 毎週月曜日、第3火曜日（資料整理日）・祝日

※2月の第3火曜日は2月17日です。

### 2月のご利用案内



☆この機会に読書手帳を作ってみませんか？☆

寒さが続くこの季節、お気に入りの本を手にとり、読書にふけてみてはいかがでしょうか。図書館では、借りた本の記録をシールにして印刷することができます。それを読書手帳に貼って、あなただけの読書記録を作ってみませんか。印刷を希望する方は、貸出手続きの際に申し出ください。

図書館では、皆様に喜ばれる本をご用意して、お待ちしております。

### ☆2月のおはなし会の日程☆

0～4歳児対象のおはなし会を、午後3時からも行い、  
2回開催します！ ぜひお立ち寄りください！



対象	開催日	時間
0歳～4歳	毎週木曜日	午前10時30分～11時 午後3時～3時30分
5歳～小学生	14日、28日の土曜日	午前10時30分～11時

毎週木曜日は、午前も午後も開催しています♪

## みんなの図書館



HINODE  
LIBRARY

HINODEMACHI  
図書館



<https://www.im.licre-saas.jp/hinode/webopac/index.do>

### 声の録音 CD

「広報日の出」CD版の貸出を行っています。



目の不自由な方を対象に、声のボランティア「セキレイ」さんが制作した、広報「日の出」CD版の貸出を行っています。また、「セキレイだより」も好評貸出中です。

詳しくは、図書館までご連絡ください。





## 保育園入園受付（追加募集）



令和 8 年度の保育園入園申込（追加募集）を  
2 月 2 日（月）より開始します。希望される方は  
受付期限 3 月 13 日（金）までにお申し込みください。

なお、入園の選考につきましては、11 月末までに申し込みされた  
方の入園が決定後、受入れが可能な場合のみ選考の対象となります。  
**受付 福祉課 窓口**

**問 福祉課 子育て支援係 ☎ 042(588)4113**

## 令和 7 年度 中学 3 年生年代の方への 未来旅立ち支援金の申請受付



中学 3 年生年代の方の保護者に対する、未来旅  
立ち支援金の申請受付が始まっております。

対象の方には、1 月下旬に申請書類を順次郵送  
しております。申請書を、福祉課に郵送してい  
ただくか、福祉課窓口にご持参ください。申請書類  
がお手元に届いていないようでしたら、  
福祉課までご連絡ください。

**申請期限** 2 月 27 日（金）

※申請期限を過ぎた申請は、お受けできませんの  
でご注意ください。

※郵送の場合は当日消印有効となります。

**支給額** こども一人につき 10 万円（一時金）

**支給要件**

- ・日の出町に引き続き 1 年居住し、かつ住民登録  
があり、こどもと同居している保護者
- ・上記に該当している方で、かつ、養育している  
こどもの生計を主に維持している保護者

**問 福祉課 子育て支援係**

**☎ 042(588)4113**



## 日の出町こども誰でも通園事業が 新たに始まります



詳しくはこちら▲  
(町の公式ページへリンク)

令和 8 年 4 月より実施を予定してい  
る本事業は、保護者の就労要件を問わ  
ず時間単位で柔軟に保育所等を利用で  
きる新たな通園制度です。

遊びと体験を通して、子どもの成長を支援する環  
境を整えることを目的として実施されます。

利用申請は 2 月 27 日（金）より LoGo フォーム  
にて受付を開始します。申請フォームは日の出町ホー  
ムページに掲載いたします。

**【対象者】** 以下のすべてに該当する児童

- ・日の出町内に在住している
- ・生後 6 か月から満 3 歳未満である
- ・認可保育所、認定こども園等に通っていない



**【実施内容】** 認可保育所、認定こども園等に通ってい  
ないお子様を保育施設に預けられる制度です。

「同世代のお友達といっぱい遊んでほしい」、「先生  
に歌や手遊びを教えてもらいたい」、「ほっとひと息  
つきたい」等お考えの方は日の出町こども誰でも通  
園事業をご利用ください。

**【実施施設】** 現在調整中のため、今後ホームページ  
にて掲載します。

**【利用方法】** (1) 日の出町福祉課へ申請（原則電子  
申請）／ (2) 資格認定証受領／ (3) 保育施設等と  
面談（要予約）／ (4) 利用開始（要予約）

**問 福祉課 子育て支援係 ☎ 042(588)4113**

## 養育家庭（里親）体験発表会を開催します



共催 立川児童相談所・立川児童相談所フォスティング機関・日の出町こども家庭センター

都内には様々な理由により親元で暮らすことができない子どもが約 4 千人います。そのような子どもを自らの  
家庭に迎え入れ、家庭的な環境で育てているのが「里親」で、東京都ではその制度の普及に取り組んでいます。

里親さんに委託から交流までの様子、家族や子ども達が変化していく様子などお話しいただきます。また、養  
育家庭制度に関するパネル展示も行っておりますので、どうぞお気軽にお立ち寄りください。

※養育家庭制度に興味のある方、子育て中の方など多くのご参加をお待ちしております。

**日時** 2 月 11 日（水）午前 10 時～ / **場所** イオンモール日の出 1 階メインコート

**内容** 養育家庭体験発表会（特別ゲスト：河本準一さん（お笑いコンビ・次長課長）・  
お囃子パフォーマンス・パネル展示・ミニ縁日）

**申込** 予約制（先着 75 名）ご予約は右記の二次元コード、または下記のお問い合わせ先までお電話ください。

**問 こども家庭センター相談係（子ども家庭支援センター担当） ☎ 042(597)6177**



次ページの各事業は、「日の出町おやこ手帳」からご予約いただけます。

また、従来通り、電話・窓口でのご予約も可能です。

「日の出町おやこ手帳」の詳細は、こちらから日の出町 HP にアクセスし、ご確認ください。▶



お知らせ

福祉と  
こころ

安全安心

環境  
まちづくり

税金

募集

ご寄付

人事

お詫び

ご案内

図書館

こまだて

シア

催し

催し

催し

催し



## 母子保健情報!!

※各事業へ母子手帳は必ずご持参ください。

♪お母さんと子どもの健康

問 こども家庭センター 相談係(母子保健担当) ☎042(588)4310

事業名	日にち	時間	会場	申込など
乳幼児歯科相談 	2/5(木) 3/5(木)	9:00 ~ 10:30	保健センター	申込 予約制 ※対象者の事前通知有 2歳・3歳・4歳対象 歯科健診を受けた方にフッ素塗布を行っています。フッ素塗布は1年に1回です。 持物 母子手帳、バスタオル、歯ブラシ、コップ、 □拭きタオル
母子相談事業	2/ 6(金) 3/ 6(金)	9:30 ~ 11:30		申込 予約制 持物 母子手帳、バスタオル 身長・体重測定、栄養や子育ての相談
離乳食教室	2/10(火)	9:45 ~ 11:30		申込 予約制 持物 母子手帳、エプロン、三角巾、バスタオル、手拭きタオル ★お母さん以外のご家族の参加もお待ちしております!
1歳6か月児健診	2/13(金)	13:30 ~ 15:00		申込 予約不要 ※対象者の事前通知有 持物 母子手帳、受診票、バスタオル
5歳児歯科健診	2/19(木)	9:00 ~ 10:30		申込 予約制 ※対象者の事前通知有 持物 母子手帳、バスタオル、歯ブラシ、 コップ、□拭きタオル



## 子育て支援情報!!

子育てグループ活動

問 こども家庭センター 相談係(子ども家庭支援センター担当) ☎042(597)6177

事業名	日にち	時間	会場	申込など
こそだち広場 	2/ 6(金)	9:00~12:00	保健センター 2階	お部屋を開放します。子どもと一緒に遊んだり、親子の交流、情報交換など子育てについて気軽にお話しできる場です。保育士が常駐しています。/ 申込 不要 持物 保護者・お子様用の飲物(要記名)
子育てサロン (ママさんバランスポール)	2/12(木)	10:00~11:30		申込 予約制 持物 タオル、 保護者・お子様用の飲物(要記名)
子育てサロン (乳幼児救急法)	2/18(水)	10:00~11:30		申込 予約制 持物 保護者・お子様用の飲物(要記名)
ママさんヨガ	2/25(水)	10:00~11:30		申込 予約制 持物 保護者・お子様用の飲物(要記名)



▲子育てグループ活動

## 児童館からのお知らせ 2月

\*詳細は全て2月のじどうかんだより、チラシ、メール等をご覧ください。

小中学生対象

☆〇〇の日のお知らせ

- ・将棋の日..... 4日(水) 午後2時~3時
- ・コマの日..... 18日(水) 午後2時~3時
- ・スポーツの日..... 25日(水) 午後2時~4時

\*コマ、スポーツの日は遊戯室で行ないますので

室内履きをお持ちください。

\*詳細はチラシ、じどうかんだよりをご覧ください。



Winter Special「冬のリースを作ろう」

ステキな作品ができました



おねがい

- ・ハンカチまたはタオル、水筒をお持ちください。  
(水道直飲みを禁止しています。)ペットボトルは持ち込めません。
- ・自分や家族が体調不良の場合、ご利用をお控えください。

感染防止のため、ご理解・ご協力をお願い致します。

乳幼児親子対象

☆親子サークル「にこにこ」

3日(火)・18日(水)

午前10時30分~11時30分

＼詳細は児童館までお問合せください／



利用者登録をお願いします▶

緊急時の連絡のため利用者登録をお願いしています。

す。年度ごとに更新しますので、児童館・福祉課

窓口・図書館・こども家庭センター(保健センター

2階)に置いてある児童館利用者登録届に保護者

が記入し、最初の来館時にお子さんに持たせてください。

※児童館利用者登録届は、町のHPからもダウンロードできます。

※登録しないで遊ぶことはできませんのでご注意ください。

〈開館日〉月~土曜日 〈休館日〉日曜日・祝日

対象	利用できる時間
乳幼児の親子	午前10時00分~11時50分
小・中学生	午後1時30分~4時30分

※乳幼児の時間は車での来館可能です。

問 志茂町児童館

住所: 平井1254-1 ☎042(597)2547

[午前10時~午後5時/休館日: 日・祝]





## 大久野保育園・みんなのひろば『バトン』からのお知らせ

### 大久野保育園みんなの広場『バトン』

『バトン』に遊びに来ませんか。

日時 月曜日～金曜日（祝日は除く）  
午前10時～午後3時



### 年齢に合った3つの庭で遊ぼう

着替え・タオルも持ってきてね。

施設使用料 無料 ○いつでも気軽にお越しください。

### ボディコンディショニングストレッチ 先着5人無料

無理のないエクササイズで体も気持ちもリラックスしましょう。

日時 2月9日（月）午前10時30分～11時30分

対象 大人の方どなたでも 持物 バスタオル

### ちくちくあみあみのひ 先着5人無料

気軽に編み物を楽しみませんか？

日時 2月16日（月）午前10時～11時30分

対象 大人の方どなたでも

持物 あれば かぎ針6号～7号

### 香りで癒される肩・ハンドリラクゼーション

先着各日3人無料

※リラクゼーション中はお子様をお預かりいたします。

日時 2月18日（水）・25日（水）

①午前10時 / ②午前10時30分 / ③午前11時

持物 フェイスタオル・飲物

### ロミノホ 先着各日3人無料

服を着たままイスに座って心とからだを調えるハワイアン\*ヒーリング

※リラクゼーション中はお子様をお預かりいたします。

日時 2月10日（火）・20日（金）

①午前10時 / ②午前10時30分 / ③午前11時

対象 老若男女どなたでも

持物 飲物

### ベビーマッサージ 先着5人無料

手のひらから安心感や信頼感を与えてあげて親子の絆を深めてください。

日時 2月5日（木）午前10時30分～11時30分

対象 3か月から10か月の乳児の親子

持物 バスタオル・飲物・赤ちゃんの好きなおもちゃ

### わらべうたベビーマッサージ 先着5人無料

日時 2月24日（火）午前10時30分～11時30分

対象 2か月から2歳までの親子

持物 バスタオル・飲物

○詳しくはホームページとインスタをご覧ください。

遊んでいる様子がたくさん見られます。

※2月の予約は2月3日（火）より受け付けます。

給食ランチは3日前（土日祝日は除く）まで予約できます。

問 大久野保育園 ☎ 042(597)2006

## 宝光保育園からのお知らせ

### 音楽リズム遊び おんぷりん

楽しい音楽リズム遊びで親子スキンシップ♪

日時 2月14日（土）午前10時～10時45分

対象 未就学児の親子

費用 無料 / 定員 親子8組 要予約

### 宝光保育園 園庭開放

保育園の遊具や玩具で遊び、お子さんと楽しい時間を過ごしましょう♪気軽に遊びに来てください♪

開放日 毎週火・木曜日 午前10時～11時30分

### みんなのグランドピアノ

保育園のホールにて、グランドピアノを弾いてみませんか♪

午後2時～5時の間の1時間をご自由にお使いください。お気軽にご連絡ください♪

日時 毎週火・木曜日 午後2時～5時

費用 無料 要予約

問 宝光保育園 ☎ 042(597)0876



## 認知症勉強会 「認知症を自分ごととして みんなで考える地域づくり」

認知症のある人が安心して暮らし続けられる地域の実現に向けて、具体的なアイデアを考えます。

日時 3月9日（月）午後1時30分～3時

場所 役場3階 第1・2会議室

講師 千葉大学大学院看護学研究院 高齢社会実践看護学講座  
教授 五十嵐 歩 氏 ・ 助教 高岡 茉奈美 氏

対象 テーマに関心がある方どなたでも

定員 40人（応募者多数の場合は、日の出町在住在勤の方優先）

申込 2月2日（月）～3月5日（木） 平日 午前9時～午後5時

問 いきいき健康課 高齢支援係 ☎ 042(588)5368

いきいき  
シニア  
ライフ





## 「ひのでカフェ ころろ」開催

どなたでも認知症になる可能性があります。皆が共に過ごす時間は、お互いの理解が深まるかもしれません。顔を合わせて楽しい時間を過ごしましょう。初めてでも大丈夫。気軽にご参加ください。

**日時** 2月17日(火) 午後1時30分～3時 **場所** 役場 地下食堂

**対象** 認知症のある方や物忘れが気になる方、介護者家族・認知症支援に関心がある方など

**費用** 無料。感染症予防の為、お茶菓子の用意はありません。  
水分補給タイムにお茶を用意します。



**申込** 不要 **問** いきいき健康課 高齢支援係 ☎ 042(588)5368



## 令和8年度 てんこつ予防体操教室 参加者募集

インストラクター指導のもと、転倒や骨折を予防するための登録制の体操教室です。

**日時** 水・木・金曜日の午後2時～3時

**場所** 大久野健康いきいきセンター

**対象** 4月以降 65歳以上になる町内在住者 ※介護認定のある方は対象外

**費用** 無料 **申込期日** 2月2日(月)～3月6日(金)

※詳細は個別に文書を郵送いたします



### ボランティアさんを募集しています

体操教室の準備、片付け、見守りなどのボランティアです。体操にも参加して頂けます。



**活動日** 水・木・金曜日の中で月2・3回程度

**場所** 大久野健康いきいきセンター **時間** 午後2時～3時

**対象** 活動趣旨をご理解いただける方

**申込** 随時▶電話・来所 平日 午前10時～午後5時(本人が申込み)

**問** 日の出町 包括支援センター ☎ 042(597)2200

## 「ひので認知症の人の家族会」に参加しませんか

「ひとりで悩まないで」「本人も家族も笑顔で暮らしたい」そんな思いで語り合う集いです。

**日時** 2月25日(水) 午後1時30分～3時30分

**場所** 平井・生涯青春ふれあい総合福祉センター

**対象** 認知症のある方のご家族や過去に介護経験がある方

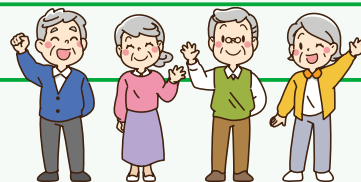
**内容** 介護者家族の思いを共有・情報交換等。医療・介護・福祉の専門職が参加することもあります。家族会主体の運営です。

**申込** 不要。直接会場へお越しください。

**問** いきいき健康課 高齢支援係 ☎ 042(588)5368



## 「日の出 本人ミーティング」に参加しませんか



毎月 1 回、開催しています。とても気楽な雰囲気  
の集いです。一度ご参加されませんか。

**日時** 2月10日(火)午後2時～3時 **場所** 役場地下 会議室

**対象** 認知症の診断がある人・診断は無いが物忘れが進行していると医師より  
言われた人

**内容** これからの生活に前を向いて生きていきたい。そんな思いを楽しく本音  
で語り合しましょう。

**申込** 初めて参加される方は、事前に係までご連絡をお願いします。  
(平日：午前9時～午後5時)



**問** いきいき健康課 高齢支援係 ☎ 042(588)5368

## スマートフォン教室(4回コース)



スマートフォンをお使いでない方や、操作に不慣れな方が、楽しみながらス  
マートフォンや各種アプリの活用を体験できる教室です。4回に分けて受講し、  
復習を行いながら基本操作から応用編まで学習できるため初心者の方におすす  
めです。

**内容** 各回 2 時間の集団講義＋操作演習、1 時間の質疑応答の計 3 時間で構  
成します。ご自身のスマートフォンをお持ちでない場合にはスマートフォン  
(Android) の貸出を行います。

**対象** スマートフォンをお持ちでないまたは使い慣れていない 60 歳以上の都民の方

**日時** 全 4 回(各回 3 時間)・各 午前 9 時～正午

第 1 回：2月24日(火)／第 2 回：3月6日(金)／

第 3 回：3月12日(木)／第 4 回：3月16日(月)

**場所** 日の出町役場 3 階 第 1・2 会議室

**持物** ご自身がお持ちのスマートフォン

▶スマートフォンをお持ちでない場合には体験機(Android)をご用意します。

**定員** 20 人(定員超過の場合は抽選となります。)

**申込** 2月17日(火)までに、スマートフォン普及啓発事業事務局へ電話で  
お申し込みください。

**【スマートフォン普及啓発事業事務局】**(年末年始を除く平日午前9時～午後5時)

**電話番号** ☎ 03(6374)7746

### 体験会後のスマートフォン試用



教室参加者で、スマートフォンをお持ちでない方を対象に、スマートフォン  
試用(試用期間：教室の初回開催日から3月23日(月)まで)の申込を受け  
付けます。試用スマートフォンを貸出する際に「携帯電話不正利用防止法」の  
関係でマイナンバーカード・運転免許証・運転経歴証明書等の本人確認書類の  
ご提示をお願いしております。

**問** いきいき健康課 高齢支援係 ☎ 042(588)5368





## スマートウォッチを活用した健康づくりアプリで 介護予防・フレイル予防に挑戦しませんか？



高齢者の皆さまの健康づくりを応援するため、町では専用スマートウォッチを活用した新しい健康づくりアプリを導入します。

歩数や心拍数などを日々チェックしながら、楽しみながら介護予防に取り組んでみませんか。参加者には専用スマートウォッチを無料で貸し出します。

**対象** 次の①～③のすべてに該当する方

① 65 歳以上の方

② iPhone もしくは Android のスマートフォンをお持ちで  
アプリのダウンロードができる方

(※ iOS16 以降 /Android13 以降の機種でない場合、  
参加できない可能性があります)

③町が開催する介護予防教室に参加している方、または参加予定の方

**定員** 20 名 (申し込み多数の場合には抽選)

**説明会について**

**日時** 3 月 12 日 (木) 午後 2 時

**場所** 日の出町役場 3 階 第 3 会議室

**内容** 専用スマートウォッチの貸与とアプリの使い方を説明

**持物** 本人確認書類 (可能な限り顔付の物)、お使いのスマートフォン

**申込** 申込期限：2 月 20 日 (金) 午後 5 時まで

申込方法：申込二次元コードからお申し込みください



**問** いきいき健康課 高齢支援係 ☎ 042(588)5368

▲申込二次元コード

## いきいき健康情報 !!

(対象 町内在住おおむね 60 歳以上)

### ♪運動【各専門の講師による運動】(費用無料)

事業名	日にち	時間	会場	申込など
スクエア ステップ	2/12 (木)	10:00 ~ 11:30	平井・ 生涯青春 ふれあい 総合福祉 センター	リズムに合わせてステップしながら 歩く脳トレ <b>講師</b> 敕使河原麻美 氏
水中歩行 教室	〈女性限定〉2 月 2・4・9・ 16・18 〈男性限定〉2 月 25	14:00 ~ 15:30		<b>申込</b> 要予約 (当日正午まで厳守) ふれあいセンター直接・電話 申込 ☎ 042(597)4040 <b>定員</b> 各 10 人 / <b>講師</b> 岡 友紀 氏 <b>持物</b> 水着、水泳帽、タオル、飲物

**持物**：運動できる服装、タオル、飲物

：ひのでちゃん行政カード元気健康ポイント対象事業

**問** いきいき健康課 健康推進係 ☎ 042(588)5426



# イベント 講座



町主催

## ツキノワグマ防除対策講習会 (第2回) 参加者募集



この春先からのクマ対策を見据え、ツキノワグマの生態や近づかせない方法、出遭ってしまった際の対処方法等を学びます。

日時 2月25日(水) 午後2時～3時30分

場所 役場3階 第1・2会議室

講師 西海太介氏((一社)セルズ環境教育デザイン研究所 代表理事所長)

対象 町内在住の方または在勤の方で、第1回を受講されていない方

定員 70人(先着順) / 費用 無料

申込期間 2月2日(月)午前8時30分～10日(火)正午まで ※定員になり次第締め切り

申込方法 電話・電子申請▶電子申請でのお申込みは、二次元コードからWebにアクセス

申込時必要事項 ①参加者全員の氏名・ふりがな ②年齢 ③住所 ④電話番号

問 生活安全安心課 環境リサイクル係 ☎042(588)5068

▶電子申請は  
こちらから



## 50 腎臓病(高血圧)予防生活習慣病予防教室 ～知らぬ間に腎臓や心臓に負担がかかっています～

腎臓と血圧は密接に関わり合っています。体の仕組みを理解し、腎臓の働きについて学ぶことで、健やかで快適な日々を過ごせるヒントが満載です。ぜひご参加ください。

日時 2月27日(金) 午前9時30分～11時30分

場所 保健センター2階 / 対象 町内在住・おおむね40歳以上

内容 保健師・管理栄養士による健康と栄養のお話、レシピ紹介・試食、運動指導員による家でできる体操の紹介

定員 20人(先着) / 費用 無料

持物 筆記用具、飲物、動きやすい服装

申込 直接・電話・申込フォーム ▶2月2日(月)～25日(水)まで

問 いきいき健康課 健康推進係 ☎042(588)5426



▲電子申請は  
こちらから

## いきいき健康情報!! 問 いきいき健康課 健康推進係 ☎042(588)5426 (対象 町内在住おおむね40歳以上)

### ♪健康全般に関する学習・栄養など(費用無料)



事業名	日にち	時間	会場	申込など
50 健康栄養相談	2/6(金) 3/6(金)	9:00 ～ 11:30	保健 センター	申込 予約制(1人30分枠) 食事や栄養についてお悩みの方、まずはお話してみませんか。管理栄養士・保健師による個別相談です。
50 健康栄養相談 (歯科)	2/6 (金)	9:00 ～ 11:30	保健 センター	申込 予約制(1人30分枠) 歯科衛生士による予防歯科のアドバイスや歯磨き指導、歯・口腔内(歯肉炎、むせ、かみ合わせ、お口の渇き等)の相談が受けられます。

50 : ひのでちゃん行政カード元気健康ポイント対象事業



関係団体等主催

## つきばら参加者募集中です ～ごみ拾いで町も心もきれいに～ 主催 日の出町社会福祉協議会

毎月1回、ごみ拾いのボランティア活動をしています。地域のみなさんでゴミ拾いをして町も心もスッキリしてみたい方はぜひ「つきばら」に一緒に参加しませんか? 事前申込みは不要です。直接現地に集合してください。 ※雨天中止 日時 2月18日(水) 午前10時～11時

場所 日の出町社会福祉協議会前 集合(社会福祉協議会周辺をごみ拾います)

持物 ごみ袋(なくても可)・軍手・帽子・タオル・飲物

問 日の出町社会福祉協議会 ☎042(597)6187



お知らせ

福祉と  
けんこう

安全安心

環境  
まちづくり

税金

募集

ご寄付

人事

お詫び

ご案内

図書館

子育て

シニア

催し

## 令和 8 年 第 36 回

### ひので桜まつり

#### 出店者等の募集

日の出町の春の風物詩、桜まつりを開催します。ステージでは、和太鼓やダンスパフォーマンスを予定。皆様のご来場をお待ちしております。

**日時** 4月4日(土)

午前9時～午後4時

※少雨決行、荒天中止

**場所** 日の出町民ランド  
(東京都西多摩郡日の出町平井2777番地)

#### 【出店者】

##### ①模擬店・ブース出店

**募集店種** 飲食・物販・事業所PRなど

**申込資格** 町内外の事業者または団体

**募集定数** 50区画を予定  
(テント30店、キッチンカー20店)

※応募者多数の場合は、会員を優先。なお出店場所は、こちらで決めさせていただきます。

#### 出店料金

[テント] 会 員…12,000円  
非会員…18,000円

#### [キッチンカー]

会 員…10,000円  
非会員…16,000円

※テーブル・イス  
などは別途有料

##### ②協賛金

**用途** 提灯装飾やイベントPR、事業運営費に活用します。

**応募額** 1口 5千円

※口数に応じ、イベント提灯短冊・パンフレットにお名前(事業所・団体)を掲載します。

##### ①～②共通

**申込:** HP掲載の申込書をダウンロードのうえ、EメールかFAXにて

**申込締切:** 2月14日(土)

**問** 日の出町観光協会

☎ 042(588)5883



## 介護がわかる・つながる マルシェ開催

主催 東京都福祉人材確保対策推進協議会  
共催 東京都社会福祉協議会  
東京都高齢者福祉施設協議会  
秋川ブロック

介護や福祉をもっと身近に感じていただくイベント「介護がわかる・つながるマルシェ」を開催します。

当日は、西多摩地域の介護施設が集まり、介護サービスや入所に関する相談、就職相談ができるブースを設置。

「介護ってどんな仕事?」「施設ってどんなところ?」といった疑問に、直接相談しながら知ることができます。また、テレビでおなじみのメイプル超合金の安藤なつさんを迎え、介護をテーマにしたトークイベントも実施予定です。

さらに、相談ブースにお越しいただいた方には、先着でノベルティをプレゼント。子どもから大人まで、どなたでも参加できるイベントです。ぜひお気軽にお立ち寄りください。

**日時** 2月15日(日)

午前10時～午後4時

**場所** イオンモール日の出  
メインコート

**費用** 無料

**問** 栄光の杜

☎ 042(597)1536

## 青少年健全育成会事業 教育講演会 「家族で楽しむ吹奏楽」

主催 町立小中学校PTA連絡協議会  
日の出町青少年健全育成会

後援 日の出町教育委員会

全国吹奏楽コンクール金賞受賞経験のある八王子学園八王子高校吹奏楽部を日の出町にお招きします。

演奏を楽しみましょう!

**日時** 3月7日(土)

午後2時～3時30分

**受付** 午後1時30分

(開演 午後2時)

**場所** 本宿小学校 体育館

**対象** 町内在住の 幼児および小中学生を中心にした家族等

※但し、面倒を見てくれる他の参加者の大人がいればこどもだけの参加も可能です。

**定員** 230人(定員を超えますと立ち見になります。)

※参加費は無料です。

※小中学生がいらっしゃるご家庭は学校で配られる用紙にご記入の上学校へ提出してください。(当落通知はありません)

※小中学生がいらっしゃらないご家庭は、当日会場へお越しください。チケットの発行はいたしません。

※室内履きと靴袋をご持参ください。

※本宿小校舎南側の校庭を駐車場として利用できます。

ー皆様のご来場をお待ちしています。ー

**問** 文化スポーツ課 社会教育係

☎ 042(588)5794

## 「秋川クリーンアップ2026」

主催: 東京都競馬グループ  
(株式会社 東京サマーランド)

「秋川と暮らし、共に生きる」をテーマとして、誰もが気軽に楽しく参加できる秋川の清掃活動を実施します。清掃後にあきる野市認定のB級グルメ「だんべえ汁」など地元の食材を使用した軽食をご用意しています。

**日時** 2月21日(土)

午前10時30分～午後1時(雨天・荒天中止)

**場所** リバーサイドパークの谷周辺 ※秋川河川

**費用** 無料

**申込** 申込みフォームまたは電話  
※詳細は、秋川クリーンアップ2026 ホームページ参照

**申込・問**

わんだフルネイチャーヴィレッジ

☎ 042(558)5861





## 脳卒中市民公開講座

主催：令和7年度 東京都 脳卒中・  
心臓病等総合支援センター  
事業（東京都委託事業）  
共催：日本脳卒中協会東京都支部

テーマ：脳卒中の予防

日時 2月21日（土）  
午後2時～4時

開催形態 オンライン  
（YouTubeLIVE）

視聴方法 パソコン・スマート  
フォンから視聴可能です。二次

元コード、又は下記 URL を検  
索の上ご視聴ください。

URL: <https://www.youtube.com/watch?v=z9qFXKnFzLA>

検索方法 武蔵野赤十字病院  
ホームページより

申込 不要  
視聴無料▶

対象

多摩地域の住民

総合司会 武蔵野赤十字病院  
脳神経外科

玉置正史氏、佐藤洋平氏

第一部 講演

①「脳卒中は突然に・・・では  
ない！？～今日からできる予  
防法～」



東海大学医学部付属 八王子  
病院 脳神経内科 臨床准教授  
徳岡健太郎氏

②「飲んでる薬をやめないで」  
武蔵野赤十字病院 薬剤師  
松田衣里子氏

③「栄養に関する講演」  
駒沢女子大学 人間健康学部  
健康栄養学科 教授  
西村一弘氏

第二部 体験者講演

対談：経験者の方×

杏林大学医学部付属病院  
脳卒中医学 平野照之氏

問 武蔵野赤十字病院  
医療連携課  
☎ 0422(32)3111



## スポーツ協会からのお知らせ



日の出町スポーツ協会ではスポーツ教室・講習会・大会・イベント等々を開催しています。たくさんの方のご参加と応援お待ちしております。詳しくは各競技団体にお問い合わせください。

分 類	No.	名 称	開催日	時 間	会 場	主 催	対 象
教 室 講習会	①	ジュニア硬式テニス教室	2月 8日（日）	10時-12時	スポパ	※ 1. 硬式テニス協会	小 中 学 生
	②	ミニソフトボール教室	2月 14日（土）	9時-11時	町 グ	※ 2. ソフトボール連盟	小 学 生
	③	ジュニアソフトテニス教室	2月 21日（土）	13時-15時	スポパ	※ 3. ソフトテニス連盟	小 中 学 生
大 会	①	卓 球 シ ン グ ル ス 大 会 （大人300円/中学生200円/小学生以下100円）	3月 1日（日）	9時-11時	平井小	※ 4. 卓球連盟	定員 18名 （先着順）

〈会 場〉 町グ（町民グラウンド）・スポパ（スポーツパークテニスコート）・平井小（平井小学校多目的ホール）

〈連絡先〉 ※ 1. 硬式テニス協会（☎ 080-5464-1306）

※ 2. ソフトボール連盟（☎ 090-6140-8191）

※ 3. ソフトテニス連盟（☎ 090-4724-9564）

※ 4. 卓 球 連 盟（☎ 090-1257-8679）



問 NPO 法人 日の出町スポーツ協会

（月・火・木・金 祝日及び振替日除く 午前9時～午後4時）  
東京都西多摩郡日の出町大久野 1167-6

☎ 070-7545-5111

✉ [info@hinode-sports.com](mailto:info@hinode-sports.com)

URL <https://hinode-sports.com/>

日の出町  
スポーツ協会  
ホームページ▶



スポーツ協会の  
ホームページも見てね!

## 通いも泊まりも訪問も!

ご相談ください、介護のこと。  
お電話ください、お悩みごと。



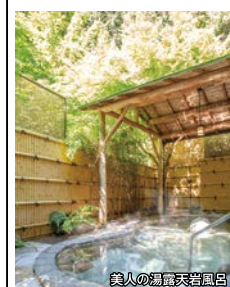
ケアマネジャー  
ゆうこりん

Tel 597-2287



## 生涯青春の湯 つるつる温泉 によこそ

大自然と山里の風情溢れる美肌の湯と、美味しい料理をぜひご堪能下さい。



ご利用案内  
営業時間 10:00～20:00  
（最終受付19:00）

入館料 大人（中学生以上）960円 小学生480円

◎大人は平日18時以降入館割引。

◎町民割引（大人600円、子供300円）あります。

住 所 東京都西多摩郡日の出町大久野4718

電 話 042-597-1126

つるつる温泉では、厨房・配膳・  
施設清掃パートスタッフ募集中  
です。詳しくはお電話ください。





## 「障害者週間」イベントを開催しました!

12月3日から9日まで『Hinode 障害者週間』のイベントを開催しました。4日には福祉事業所の製品販売やワークショップも行われ、多くの皆様にご来場いただきました。今後も障害者の方々を含むすべての方が暮らしやすく活躍ができる町を目指していきます。



問 福祉課地域支援係 ☎042(588)4112

## 2025年度デミング賞(日経品質管理文献賞)を受賞 日の出町医師会 進藤 晃会長(大久野病院理事長)が 12月8日に町長を表敬訪問されました

日の出町医師会 進藤晃会長(大久野病院理事長)の著書「慢性期医療の品質マネジメント 人生に伴走する医療の確立に向けて」が2025年度デミング賞(日経品質管理文献賞)を受賞されました。

町として祝意を表するとともに、町民の皆様に対して進藤会長の功績を紹介させていただきます。



問 いきいき健康課 健康推進係 ☎042(588)5426

## しもちょうじどうかん 子どもフェスを開催しました

日の出町合併70年・町制施行50周年記念事業の一環として、今年度の志茂町児童館メインイベント、『子どもフェス ナイツ塙宣之の漫才を知ろう』の講演が1月10日(土)やまびこホールで行われました。

漫才協会の会長である塙さんのキレのある魅力的なトークに、参加された方は聞き入っていました。

講演後、子どもたちとの漫才の掛け合い、サイン色紙をかけたじゃんけん大会、さらに塙さんとの個別撮影も特別に行うことができ、子どもたちの良い思い出となった一日でした。



問 志茂町児童館 ☎042(597)2547

### 人口と世帯

令和8年1月1日現在

人口 15,796人(42人減)  
世帯数 7,515世帯(9世帯減)

男 7,766人(23人減)  
女 8,030人(19人減)



日の出町

ホーム  
ページ



公式 X  
(旧Twitter)



日の出町  
YouTube  
チャンネル



お知らせ  
メール



LINE



〒190-0192(個別郵便番号) 東京都西多摩郡日の出町平井 2780 TEL 042(597)0511(代) FAX 042(597)4369  
開庁時間 午前8時30分~午後5時15分 閉庁 土・日曜日、祝日、年末年始

第679号 令和8年2月1日発行:総務課 広報・デジタル推進係  
配布に関するお問合せ:日の出町シルバー人材センター ☎042(597)0501



本文にユニバーサル  
デザインフォントを  
使用しています



再生紙を使用  
しています